



แผนปฏิบัติการ

มหาวิทยาลัยราชภัฏราชนครินทร์

ประจำปีงบประมาณ พ.ศ. 2567



คำนำ

แผนปฏิบัติการ มหาวิทยาลัยราชภัฏราชชนครินทร์ ประจำปีงบประมาณ พ.ศ. 2567 ฉบับนี้จัดทำขึ้นเพื่อใช้เป็นกรอบในการดำเนินงานบริหารและพัฒนามหาวิทยาลัย ซึ่งพิจารณาถึงความเชื่อมโยงกับแผนปฏิรูปราชการ มหาวิทยาลัยราชภัฏราชชนครินทร์ ระยะ 5 ปี (พ.ศ. 2564-2568) (ฉบับทบทวนกันยายน 2565) ยุทธศาสตร์ชาติ ระยะ 20 ปี (พ.ศ. 2560-2579) ซึ่งเป็นแผนแม่บทหลักของการพัฒนาประเทศ แผนแม่บทภายใต้ยุทธศาสตร์ชาติ แผนการศึกษาแห่งชาติ 20 ปี (พ.ศ. 2560-2579) อันประกอบด้วย 6 ยุทธศาสตร์ เช่น ยุทธศาสตร์ที่ 2 การผลิตและพัฒนากำลังคน การวิจัย และนวัตกรรม เพื่อสร้างขีดความสามารถในการแข่งขันของประเทศ และยุทธศาสตร์ที่ 6 การพัฒนาประสิทธิภาพของระบบบริหารจัดการศึกษา แผนอุดมศึกษาระยะยาว 20 ปี (พ.ศ. 2561-2580) ยุทธศาสตร์การอุดมศึกษา วิทยาศาสตร์ วิจัย และนวัตกรรม เพื่อการพัฒนา พ.ศ. 2563-2570 (4 Platforms) แผนพัฒนาเศรษฐกิจและสังคมแห่งชาติ ฉบับที่สิบสาม (พ.ศ. 2566-2570) ซึ่งมีเป้าหมายการพัฒนาให้คนไทยมีทักษะและคุณลักษณะที่เหมาะสมกับโลกยุคใหม่ ทั้งทักษะในด้านความรู้ ทักษะทางพฤติกรรม และคุณลักษณะตามบรรทัดฐานที่ดีของสังคม และเร่งรัดการเตรียมพร้อมกำลังคนให้มีคุณภาพสอดคล้องกับความต้องการของตลาดแรงงาน ยุทธศาสตร์มหาวิทยาลัยราชภัฏเพื่อการพัฒนาท้องถิ่นตามพระบรมราโชบาย ระยะ 20 ปี (พ.ศ. 2560-2579) มุ่งเน้น “การผลิตบัณฑิตที่มีคุณภาพเป็นเลิศ โดยกระบวนการจัดการเรียนการสอน เพื่อการพัฒนาชุมชนและท้องถิ่นให้มีความเข้มแข็ง และยั่งยืน” บริบทมหาวิทยาลัยในกระทรวงการอุดมศึกษา วิทยาศาสตร์ วิจัยและนวัตกรรม แนวทางการพัฒนาภาคตะวันออก (พ.ศ. 2566-2570) และแผนพัฒนาจังหวัดฉะเชิงเทรา (พ.ศ. 2566-2570) โดยดำเนินการรวบรวมผลสัมฤทธิ์จากการบริหารงานตามแผนปฏิรูปราชการ ประจำปีงบประมาณ พ.ศ. 2565 ภายใต้การดำเนินงานตามยุทธศาสตร์การวิเคราะห์ผลการดำเนินงานตามข้อเสนอแนะของคณะกรรมการติดตาม ตรวจสอบ และประเมินผลงานมหาวิทยาลัยราชภัฏราชชนครินทร์ ประจำปีงบประมาณ พ.ศ. 2565 การประเมินผลการประกันคุณภาพการศึกษาภายใน ปีการศึกษา 2564 ทั้งนี้แผนปฏิบัติการ มหาวิทยาลัยราชภัฏราชชนครินทร์ ประจำปีงบประมาณ พ.ศ. 2567 ได้จัดทำแผนการใช้จ่ายงบประมาณภายใต้กรอบงบประมาณรายจ่ายจากเงินรายได้ประจำปีงบประมาณ พ.ศ. 2567 ที่ผ่านความเห็นชอบจากสภามหาวิทยาลัยราชภัฏราชชนครินทร์ เมื่อคราวประชุมครั้งที่ 9/2566 วันที่ 9 กันยายน 2566

มหาวิทยาลัยหวังเป็นอย่างยิ่งว่าทุกหน่วยงานจะนำแผนปฏิบัติการฉบับนี้ไปใช้เพื่อเป็นกลไกสำคัญในการผลักดัน และขับเคลื่อนการดำเนินงาน พร้อมทั้งจัดทำโครงการและการจัดทำงบประมาณประจำปี ที่ตอบสนองต่อทิศทางการพัฒนามหาวิทยาลัยได้อย่างมีประสิทธิภาพ และประสิทธิผล นำไปสู่เป้าหมายตามวิสัยทัศน์ร่วมกันอย่างแท้จริง

มหาวิทยาลัยราชภัฏราชชนครินทร์
พฤศจิกายน 2566

บทสรุปผู้บริหาร

แผนปฏิบัติการ มหาวิทยาลัยราชภัฏราชชนครินทร์ ประจำปีงบประมาณ พ.ศ. 2567 เป็นการกำหนดทิศทางในการพัฒนามหาวิทยาลัย โดยพิจารณาความเชื่อมโยงกับแผนปฏิบัติราชการ มหาวิทยาลัยราชภัฏราชชนครินทร์ ระยะ 5 ปี (พ.ศ. 2564-2568) (ฉบับทบทวน กันยายน 2565) ซึ่งได้ดำเนินการพัฒนาตัวชี้วัดในเชิงยุทธศาสตร์ให้เป็นตัวชี้วัดเชิงคุณภาพที่มี Impact เพื่อเน้นการสร้างการเปลี่ยนแปลงทั้งในด้านการเป็นมหาวิทยาลัยเพื่อการพัฒนาท้องถิ่นตามพระบรมราโชบายระยะ 20 ปี การเปลี่ยนแปลงมหาวิทยาลัยภายใต้โครงการแบบพลิกโฉมสถาบันอุดมศึกษา (Re-inventing) โดยกองนโยบายและแผนได้นำข้อมูลต่าง ๆ มาเรียบเรียงจัดทำร่างแผนปฏิบัติราชการมหาวิทยาลัยราชภัฏราชชนครินทร์ ระยะ 5 ปี (พ.ศ. 2564-2568) (ฉบับทบทวน กันยายน 2565) และนำสู่การจัดทำแผนปฏิบัติราชการ มหาวิทยาลัยราชภัฏราชชนครินทร์ ประจำปีงบประมาณ พ.ศ. 2567 และแผนปฏิบัติการ มหาวิทยาลัยราชภัฏราชชนครินทร์ ประจำปีงบประมาณ พ.ศ. 2567 ซึ่งได้จัดทำแผนการใช้จ่ายงบประมาณภายใต้กรอบงบประมาณรายจ่ายจากเงินรายได้ประจำปีงบประมาณ พ.ศ. 2567 ที่ผ่านความเห็นชอบจากสภามหาวิทยาลัยราชภัฏราชชนครินทร์ เมื่อคราวประชุมครั้งที่ 9/2566 วันที่ 9 กันยายน 2566 โดยมีการกำหนดยุทธศาสตร์เพื่อตอบสนองนโยบาย และพันธกิจของมหาวิทยาลัยรวม 4 ยุทธศาสตร์ กำหนดเป้าประสงค์เพื่อตอบสนองยุทธศาสตร์รวม 7 เป้าประสงค์ และกลยุทธ์ในการตอบสนองเป้าประสงค์รวม 11 กลยุทธ์ 44 ตัวชี้วัด และ 215 โครงการ เพื่อเป็นกรอบในการบริหารจัดการมหาวิทยาลัยให้บรรลุวัตถุประสงค์ อันเป็นเครื่องมือที่สำคัญที่ใช้เป็นแนวทางในการขับเคลื่อนให้การดำเนินงานบรรลุเป้าหมายตามยุทธศาสตร์ ซึ่งประกอบด้วย

ยุทธศาสตร์ที่ 1 การพัฒนาท้องถิ่น เป้าประสงค์ คือ 1) ชุมชน ท้องถิ่น และสถานประกอบการได้รับการพัฒนาให้มีความเข้มแข็ง และยกระดับให้เป็นแหล่งจ้างงานของประชากรและบัณฑิตในพื้นที่ 2) มีงานวิจัย นวัตกรรมที่สร้างคุณค่าและนำไปใช้ประโยชน์ในการพัฒนามหาวิทยาลัยและท้องถิ่น 3) เป็นแหล่งเรียนรู้ศิลปวัฒนธรรมภูมิปัญญาท้องถิ่นและสร้างสรรค์ผลงานที่โดดเด่นเป็นที่ยอมรับของสังคม กลยุทธ์ คือ 1) การพัฒนาชุมชนท้องถิ่น และกำลังคนเพื่อรองรับการพัฒนาพื้นที่ 2) พัฒนาผลิตภัณฑ์ชุมชนที่เป็นอัตลักษณ์ท้องถิ่นตามความต้องการของตลาด (Demand driven) 3) ทะนุบำรุง ศิลปะ และวัฒนธรรม เพื่อสร้างความเข้มแข็ง และสร้างคุณค่าของชุมชนสู่การจัดการเชิงเศรษฐกิจสร้างสรรค์ และร่วมสมัย

ยุทธศาสตร์ที่ 2 การผลิตและพัฒนาครู เป้าประสงค์ คือ บัณฑิตครูมีอัตลักษณ์ และสมรรถนะ เป็นเลิศเป็นที่ต้องการของผู้ใช้บัณฑิตและครูประจำการที่เป็นศิษย์เก่าของมหาวิทยาลัยราชภัฏมีศักยภาพ และความก้าวหน้าทางวิชาชีพ กลยุทธ์ คือ การพัฒนาหลักสูตรครุศาสตร์ และกระบวนการผลิตบัณฑิตให้มีสมรรถนะตามเกณฑ์มาตรฐาน และสมรรถนะที่เป็นอัตลักษณ์ของมหาวิทยาลัย ที่สอดคล้องกับความต้องการของประเทศ

ยุทธศาสตร์ที่ 3 การยกระดับคุณภาพการศึกษา เป้าประสงค์ คือ ยกระดับคุณภาพ และสมรรถนะบัณฑิตให้ตรงตามความต้องการของผู้ใช้บัณฑิตด้วยอัตลักษณ์ คุณลักษณะ 4 ประการ และมีทักษะที่จำเป็น กลยุทธ์ คือ 1) พัฒนาหลักสูตรร่วมกับภาคีเครือข่ายที่สอดคล้องกับความต้องการของตลาดแรงงาน/ท้องถิ่น 2) พัฒนาบัณฑิตให้มีความรู้คู่คุณธรรมและเชี่ยวชาญในศาสตร์ได้ตามกรอบ

มาตรฐานคุณวุฒิแห่งชาติและวิชาชีพ มีสมรรถนะตรงตามความต้องการของสถานประกอบการ 3) การพัฒนานักศึกษาให้มีทักษะทางสังคม (Soft Skill) คุณลักษณะตามพระราโชบาย และการเป็นนวัตกรรมตามศาสตร์พระราชา

ยุทธศาสตร์ที่ 4 การพัฒนาระบบการบริหารจัดการ เป้าประสงค์ คือ 1) ระบบบริหารจัดการมหาวิทยาลัยมีคุณภาพ ทันสมัย รองรับการเปลี่ยนแปลง 2) บุคลากรมีสมรรถนะที่สอดคล้องตามสาขางานและทักษะรองรับการเปลี่ยนแปลง กลยุทธ์ คือ 1) พัฒนาระบบบริหารมหาวิทยาลัยให้ทันสมัย รวดเร็ว มีประสิทธิภาพ และรองรับการเปลี่ยนแปลง 2) สร้างกลยุทธ์ทางการเงินที่ครอบคลุมการหารายได้และลดรายจ่าย 3) ยกระดับขีดความสามารถของบุคลากร ให้มีสมรรถนะ พร้อมรับความเปลี่ยนแปลง และตอบสนองต่อการพัฒนาประเทศ 4) การสนับสนุนการทำงานของบุคลากรทุกระดับเชิงรุก เพื่อให้เกิดประสิทธิภาพ ประสิทธิผลอย่างเป็นรูปธรรม

แผนปฏิบัติการ มหาวิทยาลัยราชภัฏราชนครินทร์ ประจำปีงบประมาณ พ.ศ. 2567 ฉบับนี้ จะเป็นเครื่องมือหลักสำคัญที่ช่วยให้เกิดกรอบแนวทางการปฏิบัติและผลักดันให้การดำเนินการในการกิจต่าง ๆ บรรลุเป้าหมายตามยุทธศาสตร์เกิดผลลัพธ์และผลสัมฤทธิ์ ดังวิสัยทัศน์ “มหาวิทยาลัยชั้นนำรับใช้สังคมของภาคตะวันออก เพื่อสร้างนวัตกรรมตามศาสตร์พระราชา” “A Leading Social Enterprise University in the Eastern Thailand to Create Innovation with Royal Philosophy”

สารบัญ

	หน้า
คำนำ	ก
บทสรุปสำหรับผู้บริหาร	ข
สารบัญ	ง
กรอบแนวคิดการวางแผนปฏิบัติการ ประจำปีงบประมาณ พ.ศ. 2567	1
1. ประวัติความเป็นมาของมหาวิทยาลัยราชภัฏราชนครินทร์	1
2. การแบ่งส่วนราชการของมหาวิทยาลัยราชภัฏราชนครินทร์	3
3. การวิเคราะห์ปัจจัยภายในและภายนอก	4
4. นโยบายการบริหารของมหาวิทยาลัยราชภัฏราชนครินทร์ของอธิการบดี รองศาสตราจารย์ ดร.ดวงพร ภู่มะกา	6
5. เป้าหมายในการพัฒนามหาวิทยาลัยราชภัฏราชนครินทร์	7
กรอบทิศทางการพัฒนามหาวิทยาลัยราชภัฏราชนครินทร์	10
➢ ปรัชญา	10
➢ วิสัยทัศน์	10
➢ พันธกิจตามกฎหมาย	10
➢ พันธกิจมหาวิทยาลัย	11
➢ ค่านิยม	11
➢ เอกลักษณ์	11
➢ อัตลักษณ์	11
➢ ยุทธศาสตร์	12
➢ เป้าประสงค์	12
➢ กลยุทธ์	12
ผังแสดงความเชื่อมโยงระหว่างยุทธศาสตร์ชาติ ยุทธศาสตร์แผนการศึกษาแห่งชาติ แผนพัฒนาเศรษฐกิจ และสังคมแห่งชาติ ฉบับที่ 13 ยุทธศาสตร์กระทรวง อว. ยุทธศาสตร์มหาวิทยาลัยราชภัฏ พันธกิจสถาบันอุดมศึกษา แนวทางการพัฒนาภาคตะวันออก แผนพัฒนาจังหวัด ยุทธศาสตร์มหาวิทยาลัยราชภัฏราชนครินทร์.....	14
ผังแสดงความเชื่อมโยงของวิสัยทัศน์ พันธกิจ ยุทธศาสตร์ และเป้าประสงค์	15
ความเชื่อมโยงระหว่างพันธกิจของสถาบันอุดมศึกษา กับพันธกิจ ยุทธศาสตร์ และเป้าประสงค์ ของ มหาวิทยาลัยราชภัฏราชนครินทร์	16
ยุทธศาสตร์ที่ 1 การพัฒนาท้องถิ่น	19
ยุทธศาสตร์ที่ 2 การผลิตและพัฒนาครู	22
ยุทธศาสตร์ที่ 3 การยกระดับคุณภาพการศึกษา	24
ยุทธศาสตร์ที่ 4 การพัฒนาระบบการบริหารจัดการ	27
แผนปฏิบัติการประจำปีงบประมาณ พ.ศ. 2567	31

กรอบแนวคิดการทำแผนปฏิบัติการ มหาวิทยาลัยราชภัฏราชนครินทร์ ประจำปีงบประมาณ พ.ศ. 2567

1. ประวัติความเป็นมาของมหาวิทยาลัยราชภัฏราชนครินทร์

มหาวิทยาลัยราชภัฏราชนครินทร์มีสถานที่ปฏิบัติงานดั้งเดิมตั้งแต่เริ่มก่อตั้งอยู่ในอำเภอเมือง ฉะเชิงเทราใกล้วัดโสธรวรารามวรวิหารสถานที่ประดิษฐานหลวงพ่อพุทธโสธรและกองพันทหารช่างที่ 2 (ค่ายศรีโสธร) มีสถานที่ปฏิบัติงานแยกกันเป็น 3 แห่งคือ

แห่งแรกตั้งอยู่ ณ เลขที่ 422 ถนนมรุพงษ์ ตำบลหน้าเมือง อำเภอเมือง จังหวัดฉะเชิงเทรา 24000 บนเนื้อที่ 43 ไร่เศษเป็นที่ตั้งของสำนักงานอาคารเรียน อาคารปฏิบัติการ และอาคารที่ทำการต่าง ๆ

แห่งที่สองตั้งอยู่ ณ เลขที่ 40 ถนนศรีโสธรตัดใหม่ ตำบลหน้าเมือง อำเภอเมือง จังหวัดฉะเชิงเทรา 24000 มีพื้นที่ประมาณ 17 ไร่เป็นพื้นที่ซึ่งได้รับบริจาคและจัดซื้อเพิ่มเติมเพื่อใช้ในการจัดการเรียนการสอนของโปรแกรมวิชาเกษตรศาสตร์ปัจจุบันได้เปลี่ยนมาใช้ในการจัดการเรียนการสอนของโปรแกรมวิชาดนตรีและเป็นบริเวณที่พักอาศัยของข้าราชการพนักงานของมหาวิทยาลัย

แห่งที่สามตั้งอยู่ ณ เลขที่ 6 หมู่ 4 ตำบลหัวไทร อำเภอบางคล้า จังหวัดฉะเชิงเทรา 24110 มีพื้นที่ประมาณ 500 ไร่เป็นที่สาธารณประโยชน์ซึ่งกระทรวงมหาดไทยอนุมัติให้ใช้เป็นที่ตั้งของมหาวิทยาลัยฯเมื่อวันที่ 19 กรกฎาคม พ.ศ. 2539

สถานที่แห่งแรกนี้เดิมเป็นที่ตั้งของโรงเรียนฝึกหัดครูกรรมศาสตร์ซึ่งต่อมาเมื่อโรงเรียนย้ายไปตั้งใหม่ที่จังหวัดปราจีนบุรีทางราชการจึงได้ขยายสถานที่เดิมให้กว้างขึ้นโดยขอที่ดินจากทางการทหารและจัดซื้อเพิ่มเติมสร้างหอนอนและเรือนพักครูแล้วย้ายนักเรียนสตรีแผนกฝึกหัดครูซึ่งเรียนรวมอยู่กับนักเรียนสตรีประจำจังหวัดฉะเชิงเทรา “ดัดดรุณี” มาเรียนแทนในปี พ.ศ. 2483 โดยใช้ชื่อโรงเรียนว่า “**โรงเรียนฝึกหัดครูประกาศนียบัตรจังหวัด**” เปิดสอนหลักสูตรครูประกาศนียบัตรจังหวัด (ครู ว.) จึงถือได้ว่ามหาวิทยาลัยราชภัฏราชนครินทร์ได้ถือกำเนิดในปี พ.ศ. 2483 จากนั้นก็ได้พัฒนาเปลี่ยนแปลงมาโดยลำดับกล่าวคือ

พ.ศ. 2485 ได้เปิดสอนหลักสูตรครูประชาบาล (ป.ป.) และเปลี่ยนชื่อเป็น “**โรงเรียนสตรีฝึกหัดครูฉะเชิงเทรา**” แต่ต่อมาได้ตัดหลักสูตรครูประชาบาลและหลักสูตรครูประกาศนียบัตรจังหวัดออกปีละชั้น จนหมดในปี พ.ศ. 2491 และ พ.ศ. 2495 ตามลำดับ

พ.ศ. 2493 เปิดสอนหลักสูตรครูมูลและในปี พ.ศ. 2494 เปิดสอนหลักสูตรฝึกหัดครูประถม(ป.ป.) ซึ่งเป็นการเปิดสอนนักเรียนฝึกหัดครูป.ป. หญิงเป็นครั้งแรกในส่วนภูมิภาคของไทย

ในระยะนี้เองที่กระทรวงศึกษาธิการได้กำหนดให้จังหวัดฉะเชิงเทราเป็นสถานที่ทดลองปรับปรุงส่งเสริมการศึกษาโดยความร่วมมือขององค์การระหว่างประเทศหลายองค์การ ได้แก่ องค์การอาหารและเกษตรแห่งสหประชาชาติ (FAO) องค์การบริหารความร่วมมือระหว่างประเทศแห่งอนามัยโลก(WHO) องค์การบริหารความร่วมมือระหว่างประเทศแห่งสหรัฐอเมริกา(USOM) มีชาวต่างประเทศเข้ามาดำเนินงานในโครงการนี้จากหลายชาติ คือ อังกฤษ สหรัฐอเมริกา เดนมาร์ก นอร์เวย์ สวีเดน ออสเตรเลีย นิวซีแลนด์ แคนาดา อินเดีย ศรีลังกา และญี่ปุ่น ในการนี้ทางโรงเรียนฝึกหัดครูฉะเชิงเทราได้ให้ความร่วมมือกับโครงการระหว่างประเทศโดยจัดสถานที่ไว้ส่วนหนึ่งสำหรับให้โรงเรียนต่างๆใช้เป็นสถานที่ประชุมการสาธิตการสอนโดยผู้เชี่ยวชาญจากประเทศไทยและต่างประเทศ พ.ศ.2498 มีการเปลี่ยนแปลงหลักสูตรโดยใช้หลักสูตรประกาศนียบัตรวิชาการศึกษา (ป.กศ.) แทนหลักสูตร ป.ป. โดยรับนักเรียนชาย

เข้าเรียนด้วยจึงเปลี่ยนชื่อจากโรงเรียนสตรีฝึกหัดครูฉะเชิงเทราเป็น“โรงเรียนฝึกหัดครูฉะเชิงเทรา” สังกัดกรมการฝึกหัดครู

ตลอดเวลาที่ผ่านมาโรงเรียนฝึกหัดครูฉะเชิงเทราได้มีการพัฒนาอย่างต่อเนื่อง ทั้งด้านอาคารสถานที่และด้านการเรียนการสอนโดยได้รับการช่วยเหลือจากองค์การปรับปรุงส่งเสริมการศึกษาและองค์การ ยูนิเซฟ (UNICEF) และได้มีโครงการฝึกหัดครูชนบทขึ้นในระยะนี้ด้วย

ต่อมาเมื่อวันที่ 1 ตุลาคม พ.ศ. 2513 โรงเรียนฝึกหัดครูฉะเชิงเทราได้รับการสถาปนาเป็น“วิทยาลัยครูฉะเชิงเทรา” เปิดสอนถึงระดับประกาศนียบัตรวิชาชีพการศึกษาระดับสูง (ป.กศ.สูง)ทั้งนักศึกษาภาคปกติและภาคค่ำ (Twilight) ในด้านอาคารสถานที่ได้มีการก่อสร้างอาคารคอนกรีตเสริมเหล็กแทนอาคารเรียนไม้ที่มีอยู่แต่เดิมและมีอาคารอื่นๆเพิ่มขึ้นตามลำดับ

พ.ศ. 2518 ได้มีการประกาศใช้พระราชบัญญัติวิทยาลัยครู พ.ศ. 2518 วิทยาลัยครูฉะเชิงเทราจึงได้รับการยกฐานะตามพระราชบัญญัติให้ผลิตครูได้ถึงระดับปริญญาตรีและให้มีการกิจอื่น ๆ คือการค้นคว้าวิจัยทำนุบำรุงศาสนาและศิลปวัฒนธรรมการส่งเสริมวิทยฐานะครูและการอบรมครูประจำการ จึงได้มีโครงการอบรมครูประจำการ (อ.ค.ป.) ขึ้นโดยได้เปิดสอนตั้งแต่ปี พ.ศ.2522 จนถึง พ.ศ. 2530

ในปี พ.ศ. 2527 มีการประกาศใช้พระราชบัญญัติวิทยาลัยครู (ฉบับที่ 2) และให้วิทยาลัยครูเปิดสอนสาขาวิชาต่าง ๆ ถึงระดับปริญญาตรีได้วิทยาลัยครูฉะเชิงเทราจึงเปิดสอนระดับปริญญาตรีในสาขาวิชาการศึกษา (ค.บ.) สาขาวิชาวิทยาศาสตร์ (วท.บ.) สาขาวิชาศิลปศาสตร์ (ศศ.บ.) ทั้งนักศึกษาภาคปกติและนักศึกษาตามโครงการจัดการศึกษาสำหรับบุคลากรประจำการ (กศ.บป.) ในวันเสาร์-อาทิตย์

วันที่ 14 กุมภาพันธ์ พ.ศ. 2535 กรมการฝึกหัดครูได้รับพระมหากรุณาธิคุณจากพระบาทสมเด็จพระเจ้าอยู่หัวพระราชทานนามวิทยาลัยครูว่า“สถาบันราชภัฏ”ตราเป็นพระราชบัญญัติสถาบันราชภัฏ เมื่อวันที่ 19 มกราคม พ.ศ. 2538 และประกาศในราชกิจจานุเบกษาฉบับกฤษฎีกาเล่ม 112 ตอนที่ 4 ก วันที่ 24 มกราคม พ.ศ.2538 วิทยาลัยครูฉะเชิงเทราจึงเปลี่ยนชื่อเป็น “สถาบันราชภัฏฉะเชิงเทรา”

ต่อมาในปี พ.ศ. 2539 กรมที่ดินกระทรวงมหาดไทยได้อนุมัติให้ใช้ที่ดินสาธารณประโยชน์ บริเวณหนองกระเดือย หมู่ 4 ตำบลหัวไทร อำเภอบางคล้า จังหวัดฉะเชิงเทรา เป็นที่ตั้งสถาบันราชภัฏฉะเชิงเทรา ศูนย์บางคล้าตามหนังสือที่มท 0618/11964 ลงวันที่ 18 กรกฎาคม พ.ศ.2539 และในปี พ.ศ.2541 สมเด็จพระเจ้าพี่นางเธอเจ้าฟ้ากัลยาณิวัฒนากรมหลวงนราธิวาสราชนครินทร์ ได้ประทานนามสถาบันราชภัฏว่า“สถาบันราชภัฏราชชนครินทร์” สำนักเลขาธิการนายกรัฐมนตรีได้นำร่างพระราชกฤษฎีกาเปลี่ยนชื่อขึ้นทูลเกล้าฯถวายพระบาทสมเด็จพระเจ้าอยู่หัวทรงลงพระปรมาภิไธยประกาศใช้เป็นกฎหมายตามความในราชกิจจานุเบกษาฉบับกฤษฎีกาเล่ม 115 ตอนที่ 72 ก เมื่อวันที่ 13 ตุลาคม พ.ศ. 2541 สถาบันราชภัฏฉะเชิงเทราจึงเปลี่ยนชื่อเป็น“สถาบันราชภัฏราชชนครินทร์”

พ.ศ.2547 พระบาทสมเด็จพระเจ้าอยู่หัวทรงพระกรุณาโปรดเกล้าฯ พระราชทานพระราชบัญญัติมหาวิทยาลัยราชภัฏ พ.ศ.2547 ประกาศในราชกิจจานุเบกษาเล่มที่ 121 ตอนพิเศษ 23 ก. ลงวันที่ 14 มิถุนายน พ.ศ.2547 ทำให้สถาบันราชภัฏราชชนครินทร์เปลี่ยนเป็น“มหาวิทยาลัยราชภัฏราชชนครินทร์” ตั้งแต่วันที่ 15 มิถุนายน พ.ศ. 2547 เป็นต้นมาใช้อักษรย่อภาษาไทย “มรร” และใช้ชื่อภาษาอังกฤษ RAJABHAT RAJANAGARINDRA UNIVERSITY ด้วยย่อ RRU

2. การแบ่งส่วนราชการของมหาวิทยาลัยราชภัฏราชชนครินทร์

โดยที่รัฐมนตรีว่าการกระทรวงศึกษาธิการ ออกกฎกระทรวงจัดตั้งส่วนราชการในมหาวิทยาลัยราชภัฏราชชนครินทร์ กระทรวงศึกษาธิการ พ.ศ. 2548 ประกาศในราชกิจจานุเบกษา เล่ม 122 ตอนที่ 20 ก เมื่อวันที่ 8 มีนาคม 2548 รองรับความในมาตรา 6¹ และมาตรา 11² แห่งพระราชบัญญัติมหาวิทยาลัยราชภัฏ พ.ศ. 2547 ให้จัดส่วนราชการในมหาวิทยาลัยราชภัฏราชชนครินทร์ดังนี้

1. สำนักงานอธิการบดี
2. คณะครุศาสตร์
3. คณะเทคโนโลยีอุตสาหกรรม
4. คณะมนุษยศาสตร์และสังคมศาสตร์
5. คณะวิทยาการจัดการ
6. คณะวิทยาศาสตร์และเทคโนโลยี
7. สถาบันวิจัยและพัฒนา
8. สำนักวิทยบริการและเทคโนโลยีสารสนเทศ
9. สำนักส่งเสริมวิชาการและงานทะเบียน
10. ศูนย์ศิลปะ วัฒนธรรม และท้องถิ่น

จากนั้นในปี 2550 ได้มีการตราพระราชบัญญัติการบริหารส่วนงานภายในของสถาบันอุดมศึกษา พ.ศ.2550 ขึ้น โดยสภามหาวิทยาลัยราชภัฏราชชนครินทร์ประกาศจัดตั้งส่วนงานภายใน 3 หน่วยด้วยกัน คือ 1) สถาบันพัฒนาคุณภาพครู 2) บัณฑิตวิทยาลัย และ 3) สถาบันเศรษฐกิจพอเพียง ซึ่งเป็นการดำเนินการตามอำนาจหน้าที่ตามมาตรา 4³ อีกทั้งให้มีการบริหารส่วนงานภายในตามข้อบังคับของสภาสถาบันอุดมศึกษาตามมาตรา 5⁴ ซึ่งในปี 2564 มีการปรับเปลี่ยนสถาบันพัฒนาคุณภาพครู (สพค.) เป็นสถาบันพัฒนาศักยภาพกำลังคนแห่งอนาคต (สพก.) โดยประกาศจัดตั้งเป็นส่วนงานภายในของมหาวิทยาลัย เมื่อวันที่ 4 มกราคม 2564 และในปี 2565 สภามหาวิทยาลัยราชภัฏราชชนครินทร์ ประกาศจัดตั้งคณะพยาบาลศาสตร์เป็นส่วนงานภายใน เมื่อวันที่ 29 มิถุนายน 2565 เพื่อตอบสนองความต้องการของสังคมทั้งในระดับท้องถิ่นและระดับสากล ซึ่งเป็นการดำเนินการตามอำนาจหน้าที่ตามมาตรา 4³ และมีการยุบเลิกบัณฑิตวิทยาลัย ซึ่งเป็นหน่วยงานภายในโดยให้สำนักส่งเสริมวิชาการและงานทะเบียนปฏิบัติหน้าที่ที่เคยเป็นภารกิจของบัณฑิตวิทยาลัย

¹ มาตรา 6 ให้รัฐมนตรีว่าการกระทรวงศึกษาธิการรักษาการตามพระราชบัญญัตินี้ และให้มีอำนาจออกกฎกระทรวง และประกาศเพื่อปฏิบัติตามพระราชบัญญัตินี้

กฎกระทรวงนั้น เมื่อได้ประกาศในราชกิจจานุเบกษาแล้วให้ใช้บังคับได้

² มาตรา 11 การจัดตั้ง การรวม และการยุบเลิกสำนักงานวิทยาเขต บัณฑิตวิทยาลัย คณะ สถาบัน สำนัก วิทยาลัย ศูนย์ ส่วนราชการหรือหน่วยงานที่เรียกชื่ออย่างอื่นที่มีฐานะเทียบเท่าคณะให้ทำเป็นกฎกระทรวง

การแบ่งส่วนราชการเป็นสำนักงานคณะบดี สำนักงานผู้อำนวยการ และกอง ส่วนราชการหรือหน่วยงานที่เรียกชื่ออย่างอื่นที่มีฐานะเทียบเท่ากอง ให้ทำเป็นประกาศกระทรวงและประกาศในราชกิจจานุเบกษา

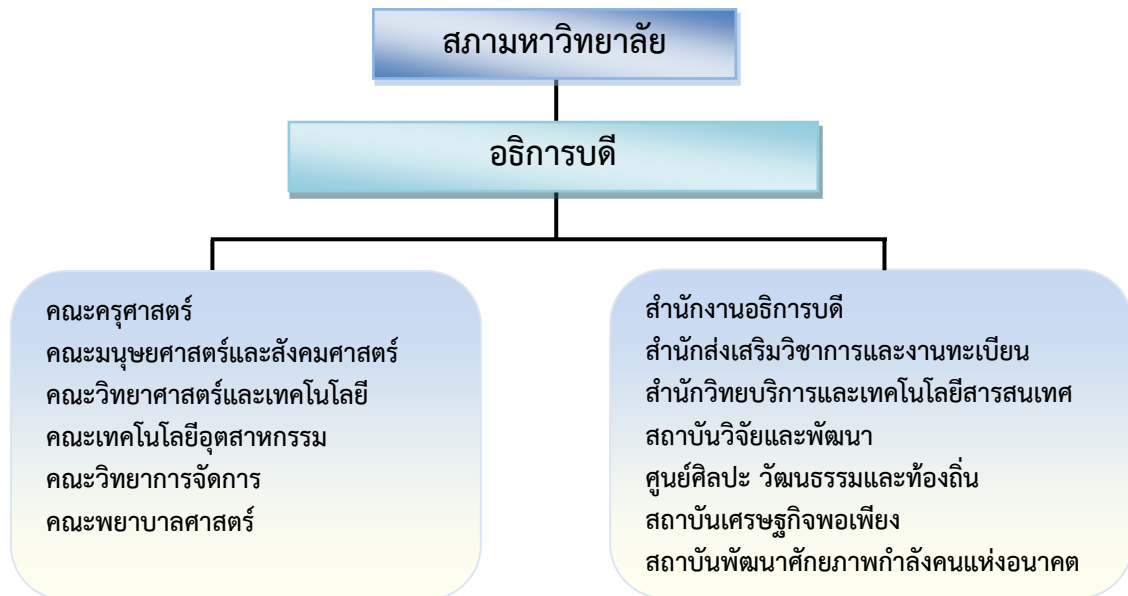
การแบ่งส่วนราชการเป็นงาน ส่วนราชการหรือหน่วยงานที่เรียกชื่ออย่างอื่นที่มีฐานะเทียบเท่างานให้ทำเป็นประกาศมหาวิทยาลัย

³ มาตรา 4 นอกจากการตั้งส่วนราชการตามกฎหมายว่าด้วยการจัดตั้งสถาบันอุดมศึกษาแล้วเมื่อมีความจำเป็นเพื่อประโยชน์ในการดำเนินการกิจการตามวัตถุประสงค์ของสถาบันอุดมศึกษา สภาสถาบันอุดมศึกษาอาจมีมติให้จัดตั้งส่วนงานภายในที่ดำเนินการจากเงินรายได้ของสถาบันอุดมศึกษาได้ โดยทำเป็นประกาศของสภาสถาบันอุดมศึกษา

เพื่อประโยชน์ในการรักษามาตรฐานและคุณภาพในการจัดตั้งส่วนงานภายใน คณะกรรมการการอุดมศึกษาตามกฎหมายว่าด้วยระเบียบบริหารราชการกระทรวงศึกษาธิการจะกำหนดหลักเกณฑ์หรือเงื่อนไขให้สภาสถาบันอุดมศึกษาต้องปฏิบัติตามก็ได้

⁴ มาตรา 5 การบริหารและการดำเนินงานของส่วนงานภายในที่จัดตั้งขึ้นตามมาตรา 4 ให้เป็นไปตามข้อบังคับของสถาบันอุดมศึกษา

ดังนั้นโครงสร้างการบริหารมหาวิทยาลัยราชภัฏราชนครินทร์จึงเป็นไป ตามภาพที่ 1



ภาพที่ 1 โครงสร้างมหาวิทยาลัยราชภัฏราชนครินทร์

3. การวิเคราะห์ปัจจัยภายในและภายนอก

การวิเคราะห์ปัจจัยภายในและภายนอก ใช้หลักการวิเคราะห์บนพื้นฐานของข้อมูลที่ได้จากการประเมินตนเอง และโดยองค์กรต่าง ๆ เช่น จุดเด่น และโอกาสในการพัฒนา รายงานการตรวจประเมินคุณภาพการศึกษา ข้อเสนอแนะเพื่อการพัฒนามหาวิทยาลัย วิเคราะห์ทิศทาง และสถานการณ์ที่เปลี่ยนแปลง

ผลการวิเคราะห์สภาพแวดล้อม และศักยภาพปัจจุบันของมหาวิทยาลัยราชภัฏราชนครินทร์

สภาพแวดล้อมภายใน

จุดแข็ง

1. มีชื่อเสียงในการผลิต พัฒนาครู และบุคลากรทางการศึกษา
2. มีเครือข่ายความร่วมมือกับชุมชน ท้องถิ่น ส่วนราชการ ทำให้สามารถดำเนินงานตอบโจทย์

และเกิดความเข้มแข็ง

3. มีสถาบันเศรษฐกิจพอเพียงที่น้อมนำพระบรมราโชบายสู่การพัฒนาท้องถิ่น
4. บุคลากรมีศักยภาพ มีความเชี่ยวชาญในแต่ละศาสตร์ และมีทักษะการทำงานเชิงพื้นที่
5. มีหน่วยงานที่ส่งเสริมการทำงานบำรุงศิลปะ วัฒนธรรม และท้องถิ่นที่สร้างผลงานเป็นที่ยอมรับ
6. มีอาคารสถานที่ และครุภัณฑ์ที่สามารถก่อให้เกิดรายได้
7. มีที่ตั้งอยู่ในเขตพื้นที่เศรษฐกิจพิเศษภาคตะวันออก นิคมอุตสาหกรรม เกษตรกรรม

ท่องเที่ยว และเป็นจุดเชื่อมต่อของอาเซียน

จุดอ่อน

1. อาจารย์มีตำแหน่งทางวิชาการน้อยกว่าเกณฑ์ที่กำหนด
2. ได้รับงบประมาณแผ่นดินไม่เพียงพอและงบประมาณเงินรายได้จากค่าธรรมเนียมนักศึกษา ลดลง ส่งผลให้การบริหารจัดการของมหาวิทยาลัย และหน่วยงานภายในขาดความคล่องตัว
3. การพัฒนาหลักสูตรใหม่ที่ทันสมัย และตอบสนองความต้องการของท้องถิ่นมีจำนวนน้อย
4. ขาดการประชาสัมพันธ์การรับนักศึกษาแบบมีอาชีพ
5. การบริหารจัดการทรัพยากรที่มีอยู่ไม่คุ้มค่า
6. แผนกลยุทธ์ทางการเงินขาดการขับเคลื่อนสู่การปฏิบัติ

สภาพแวดล้อมภายนอก

โอกาส

1. มียุทธศาสตร์มหาวิทยาลัยราชภัฏเพื่อการพัฒนาท้องถิ่น ระยะ 20 ปี ที่ตอบสนองพระบรมราโชบายในการสนับสนุนการศึกษาของมหาวิทยาลัยราชภัฏ รวมถึงการพัฒนาท้องถิ่น
2. มียุทธศาสตร์ชาติ 20 ปี ที่เป็นโอกาสด้านการท่องเที่ยวเชิงวัฒนธรรมการเกษตรสิ่งแวดล้อม และเพิ่มการผลิตบัณฑิตสายวิทยาศาสตร์และเทคโนโลยีและการผลิตบัณฑิตตรงกับความต้องการของสถานประกอบการ
3. การเปิดประชาคมอาเซียนทำให้มีโอกาสในการจัดการศึกษาแบบ Double Degree Program , GE online, การสะสมหน่วยกิต (Credit Bank), การทำหลักสูตรระยะสั้น และความร่วมมือด้านการวิจัย
4. จังหวัดและส่วนราชการเป็นพลังในการขับเคลื่อนการทำงานของมหาวิทยาลัยในการสนับสนุนงบประมาณและกิจกรรมอย่างต่อเนื่อง
5. มีทุนทางวัฒนธรรมที่เป็นฐานข้อมูลในการพัฒนาท้องถิ่น
6. มีพื้นที่ และแหล่งทรัพยากรที่เอื้อต่อการพัฒนาท้องถิ่นตามเป้าหมายของมหาวิทยาลัยอย่างหลากหลายตามศาสตร์ต่าง ๆ
7. การเข้าสู่สังคมผู้สูงอายุ

ภาวะคุกคาม

1. การเปลี่ยนแปลงโครงสร้างประชากรส่งผลให้ประชากรในวัยเรียนลดลง
2. สถาบันอาชีวศึกษา เปิดสอนในระดับปริญญาตรี ส่งผลให้มีผู้เรียนในระดับอุดมศึกษาลดลง
3. นโยบายของรัฐบาลมุ่งเน้นคุณภาพการผลิตบัณฑิตครูคุณภาพสูง (High Quality Premium)
4. รัฐบาลสนับสนุนงบประมาณด้านการผลิตบัณฑิตสายวิทยาศาสตร์ สูงกว่าบัณฑิตด้านสังคมศาสตร์
5. มติคณะรัฐมนตรีเห็นชอบให้สถาบันอุดมศึกษาที่มีชื่อเสียงในต่างประเทศสามารถจัดการศึกษาในเขตเศรษฐกิจพิเศษภาคตะวันออกได้
6. มีการเปิดหลักสูตรใหม่ๆ ของมหาวิทยาลัยในพื้นที่ ส่งผลให้มีคู่แข่งทางการศึกษาสูง

4. นโยบายการบริหารมหาวิทยาลัยราชภัฏราชนครินทร์ของอธิการบดี

(รองศาสตราจารย์ ดร.ดวงพร ภู่มะกา)

การจัดทำแผนยุทธศาสตร์มหาวิทยาลัยราชภัฏราชนครินทร์ระยะ 5 ปี (พ.ศ. 2564-2568) อยู่ในช่วงการดำรงตำแหน่งของรองศาสตราจารย์ ดร.ดวงพร ภู่มะกา อธิการบดี ซึ่งมีนโยบายการบริหารเพื่อขับเคลื่อนการดำเนินงานให้บรรลุผลสำเร็จตามเป้าหมายของมหาวิทยาลัยจึงมีนโยบาย (policy) ไว้ดังนี้

1. ด้านการผลิตบัณฑิต

1.1 คณะจำเป็นต้องปรับทิศทาง (reprofile) หลักสูตรและการจัดการเรียนรู้ให้ตอบสนองต่อเป้าหมายและนโยบาย Thailand 4.0 แผนยุทธศาสตร์การพัฒนาประเทศไทย 20 ปี แผนยุทธศาสตร์ 5 จังหวัดในพื้นที่และของจังหวัดฉะเชิงเทรา

1.2 รูปแบบการจัดการเรียนการสอนต้องมีความทันสมัย ยืดหยุ่น ผสมผสานกับ F2F & WIL-based) และยึดหลักคุณภาพผลผลิตของมหาวิทยาลัย Quality First!

1.3 ปรับแผนการจัดการเรียนการสอนทั้งระบบ ให้นักศึกษาสำเร็จการศึกษาไม่เกิน 3.5 ปี ที่ต้องบูรณาการเข้ากับการวิจัยพัฒนา การให้บริการทางวิชาการและการส่งเสริมทำนุศิลปวัฒนธรรม

1.4 ปรับปรุงพัฒนาและจัดสรรสื่อ อุปกรณ์ ทรัพยากรและสิ่งอำนวยความสะดวกที่ทันสมัย และเอื้อต่อการเรียนรู้และการปฏิบัติงาน

1.5 หลักสูตรและการสอนบูรณาการเข้ากับการเรียนรู้ การให้บริการทางวิชาการและการส่งเสริมทำนุศิลปวัฒนธรรม ด้วยการอาศัยความร่วมมือและภาคีกับท้องถิ่นและพื้นที่ (networking and partnership)

2. ด้านการวิจัย

2.1 ปรับรื้อระบบการบริหารจัดการ การพัฒนา ส่งเสริมและสนับสนุนการวิจัยและการสร้างนวัตกรรม

2.2 รูปแบบการวิจัยพื้นฐาน ประยุกต์และเชิงนโยบาย ที่ต้องเน้นการวิจัยเชิงพื้นที่ (area-based and/or community-based research) การวิจัยเชิงปฏิบัติ (action research) ที่ได้มาตรฐานระดับนานาชาติ ใช้ในการแก้ปัญหาเชิงพื้นที่และเชิงพาณิชย์

2.3 การวิจัยเน้นให้บูรณาการเข้ากับการจัดการเรียนรู้ การให้บริการทางวิชาการและการส่งเสริมทำนุศิลปวัฒนธรรม สู่การสร้างนวัตกรรม มูลค่าเพิ่มและการสร้างสรรค์ (value creation)

2.4 มีระบบและกลไกการสร้างเครือข่ายและพันธมิตรการวิจัย พัฒนาและสร้างนวัตกรรมกับสถานประกอบการและสถานศึกษาทั้งในและต่างประเทศ

2.5 ทุกหน่วยงานระดมทุนการวิจัยจากแหล่งทุนภายนอกเข้ามหาวิทยาลัย คณะและหน่วยงาน

3. ด้านบริการทางวิชาการ ศิลปวัฒนธรรมและภูมิปัญญาท้องถิ่น

3.1 ผลงานจากการเรียนการสอนและการวิจัยพัฒนา ให้สู่การพัฒนาท้องถิ่นและพื้นที่

3.2 เร่งรัดการจัดการเพื่อการระดมทุนและการหารายได้จากการเรียนการสอน การวิจัย การให้บริการทางวิชาการและศิลปวัฒนธรรม

3.3 ส่งเสริม พัฒนา ทำนุบำรุงศิลปวัฒนธรรมและภูมิปัญญาท้องถิ่นและพื้นที่ บริการเชิงสร้างสรรค์และการเพิ่มมูลค่า (value-added) รวมทั้งยกระดับศิลปวัฒนธรรมและภูมิปัญญาท้องถิ่นและพื้นที่เข้าสู่การจัดทำหลักสูตร การเรียนการสอนและการวิจัย

4. ด้านบริหารจัดการมหาวิทยาลัย

4.1 ปรับรื้อ (Reinventing) โครงสร้าง ระบบการบริหารจัดการทรัพยากร (resources) และการให้บริการ (คน เงิน งาน อาคารสถานที่ โครงสร้างพื้นฐาน สิ่งอำนวยความสะดวก) ให้ทันสมัย เอื้อต่อการทำงาน มีความคล่องตัว รวดเร็ว โปร่งใสและเป็นธรรม หรือ Small is a beautiful university!

4.2 บริหารจัดการองค์กร ด้วยระบบการจัดการคุณภาพ (Quality Management System) รูปแบบ SIPPO และเกณฑ์การบริหารจัดการศึกษาเป็นเลิศ (Educational Criteria for Performance Excellence: EdPEX) สกอ. เพื่อให้มหาวิทยาลัย สู่การรับรองคุณภาพมาตรฐาน ISO:9000s, ISO:14000, EdPx และได้รับรอง ASEAN Standard Certified.

4.3 พัฒนามหาวิทยาลัยและสภาพแวดล้อม เข้าสู่ Green, Clean & e-University

5. เป้าหมายในการพัฒนามหาวิทยาลัยราชภัฏราชนครินทร์

จากสถานการณ์บริบทภายใน และภายนอกประเทศทั้งในด้านของโครงสร้างเศรษฐกิจ สังคม เทคโนโลยี การเปลี่ยนแปลงของประชากร สถานการณ์โรคระบาด และนโยบายของภาครัฐ ที่ส่งผลกระทบต่อภาคอุตสาหกรรม และการศึกษา ทำให้สถาบันการศึกษาต่าง ๆ ในฐานะแหล่งผลิตบุคลากร ป้อนเข้าสู่ตลาดแรงงานต้องปรับตัวในการจัดการเรียนการสอนเพื่อสร้างบัณฑิตที่มีทักษะในศตวรรษที่ 21 ให้ตอบโจทย์ความต้องการของตลาดแรงงานที่มีการเปลี่ยนแปลงอย่างรวดเร็ว

มหาวิทยาลัยราชภัฏราชนครินทร์ในฐานะที่เป็นสถาบันการศึกษาที่ทำหน้าที่ในการจัดการศึกษา จึงต้องปรับตัวให้ทันกับสถานการณ์เปลี่ยนแปลง โดยได้ดำเนินการจัดทำแผนปฏิบัติการ มหาวิทยาลัยราชภัฏราชนครินทร์ ประจำปีงบประมาณ พ.ศ. 2567 เพื่อขับเคลื่อนการดำเนินงานภายใต้ยุทธศาสตร์ ซึ่งมีเป้าหมายในการพัฒนามหาวิทยาลัยใน 4 มิติ ดังนี้

ยุทธศาสตร์ที่ 1 การพัฒนาท้องถิ่น

- เป้าหมายการพัฒนา
1. การพัฒนาพื้นที่ (ชุมชน/ท้องถิ่น) ให้มีศักยภาพในการพึ่งพาตนเอง
 2. วิสาหกิจขนาดกลางและขนาดย่อม (SMEs) มีศักยภาพ และสามารถแข่งขันได้ (พัฒนาศักยภาพด้านการผลิต การตลาด/ การนำเสนอสินค้า)
 3. บุคลากรทางการศึกษา สามารถพัฒนาศักยภาพทางการศึกษาได้ตลอดเวลา (หลักสูตรระยะสั้น หลักสูตรออนไลน์)
 4. โรงเรียน (พัฒนาเด็ก/เยาวชน) มีความพร้อมด้านเทคโนโลยี ด้านการสอนออนไลน์ และส่งเสริมให้เด็กเกิดการเรียนรู้ได้ทุกคน
 5. พัฒนาแหล่งเรียนรู้ เพื่อเป็นแหล่งเรียนรู้ในการเพิ่มทักษะอาชีพ วิถีการดำรงชีวิต แหล่งเรียนรู้ทางศิลปวัฒนธรรมและภูมิปัญญาท้องถิ่น ที่เป็นที่ยอมรับของสังคม

ยุทธศาสตร์ที่ 2 การผลิตและพัฒนาครู

- เป้าหมายการพัฒนา 1. พัฒนาหลักสูตรครู เพื่อให้ให้นักศึกษามีความรู้ในศาสตร์ที่ทันกับการเปลี่ยนแปลงของโลกยุคปัจจุบัน
2. ผลิตและพัฒนา นักศึกษาครู เพื่อให้บัณฑิตครูมีอัตลักษณ์ สมรรถนะและคุณภาพตามมาตรฐานวิชาชีพ พร้อมด้วย คุณลักษณะที่พึงประสงค์ และสามารถประกอบอาชีพอื่นได้

ยุทธศาสตร์ที่ 3 การยกระดับคุณภาพการศึกษา

- เป้าหมายการพัฒนา 1. พัฒนาหลักสูตร เพื่อตอบสนองความต้องการของ ตลาดแรงงาน/สถานประกอบการโดยความร่วมมือจาก ภาคเอกชน สถานประกอบการ และหน่วยงานภาครัฐในการ พัฒนาหลักสูตรร่วมกัน
2. ผลิตและพัฒนา นักศึกษา เพื่อเป็นบัณฑิตที่ตรงกับความต้องการของตลาดแรงงาน/สถานประกอบการ และเป็น นักนวัตกรรมรุ่นใหม่ (นวัตกรแบ่งเป็น 5 กลุ่ม ได้แก่ 1) นักประดิษฐ์ 2) ผู้ที่มีจินตนาการคิดสร้างสรรค์ 3) ผู้ที่มีมนุษยธรรม 4) ผู้ริเริ่ม บุกเบิก 5) ผู้ประกอบการวิสาหกิจ)
3. พัฒนาศักยภาพอาจารย์ ให้มีความเป็นมืออาชีพ ใน 3 มิติ คือ ความเป็นครู (การสอน) นักวิชาการในศาสตร์วิชาชีพ (การทำวิจัย) และนักพัฒนา นักวิชาการรับใช้สังคม

ยุทธศาสตร์ที่ 4 การพัฒนาระบบการบริหารจัดการ

- เป้าหมายการพัฒนา 1. พัฒนาระบบบริหารจัดการ พร้อมรองรับต่อการเปลี่ยนแปลง ในสถานการณ์ปัจจุบันอย่างทันทั่วทั้งที่
2. พัฒนาระบบเทคโนโลยีสารสนเทศ/ฐานข้อมูล เพื่อยกระดับ ในการพัฒนามหาวิทยาลัย และพื้นที่
3. พัฒนาศักยภาพบุคลากรอย่างต่อเนื่องเพื่อเพิ่มประสิทธิภาพในการปฏิบัติงาน และสร้างความก้าวหน้าในสายงาน

นอกจากเป้าหมายการพัฒนาภายใต้การดำเนินงานตามยุทธศาสตร์ทั้ง 4 ยุทธศาสตร์ เพื่อขับเคลื่อนแผนปฏิบัติการ มหาวิทยาลัยราชภัฏราชนครินทร์ ประจำปีงบประมาณ พ.ศ. 2567 ให้บรรลุวิสัยทัศน์ “มหาวิทยาลัยชั้นนำรับใช้สังคมของภาคตะวันออกเพื่อสร้างนวัตกรรมตามศาสตร์ พระราชา” แล้วนั้น มหาวิทยาลัยราชภัฏราชนครินทร์ยังได้กำหนดเป้าหมายการพัฒนาที่ยั่งยืน หรือ Sustainable Development Goals (SDGs) โดยมีทิศทางการพัฒนา ดังนี้

Sustainable Development Goals (SDGs)	เป้าหมายการพัฒนาที่ยั่งยืน
	เป้าหมายที่ 3: สร้างหลักประกันการมีสุขภาพที่ดี และส่งเสริมความเป็นอยู่ที่ดีสำหรับทุกคนในทุกช่วงวัย
	เป้าหมายที่ 4: สร้างหลักประกันว่าทุกคนมีการศึกษาที่มีคุณภาพอย่างครอบคลุมและเท่าเทียม และสนับสนุนโอกาสในการเรียนรู้ตลอดชีวิต
	เป้าหมายที่ 7: สร้างหลักประกันว่าทุกคนเข้าถึงพลังงานสมัยใหม่ในราคาที่สามารถซื้อหาได้ เชื่อถือได้ และยั่งยืน
	เป้าหมายที่ 8: ส่งเสริมการเจริญเติบโตทางเศรษฐกิจที่ต่อเนื่อง ครอบคลุม และยั่งยืน การจ้างงานเต็มที่และมีผลิตภาพ และการมีงานที่มีคุณค่าสำหรับทุกคน
	เป้าหมายที่ 11: ทำให้เมืองและการตั้งถิ่นฐานของมนุษย์ มีความครอบคลุม ปลอดภัย ยืดหยุ่นต่อการเปลี่ยนแปลง และยั่งยืน
	เป้าหมายที่ 17: เสริมความเข้มแข็งให้แก่งlobalization การดำเนินงานและฟื้นฟูสภาพหุ้นส่วนความร่วมมือระดับโลกสำหรับการพัฒนาที่ยั่งยืน

กรอบทิศทางการพัฒนามหาวิทยาลัยราชภัฏราชนครินทร์ ประจำปีงบประมาณ พ.ศ. 2567

ปรัชญา(Philosophy)

จัดการศึกษา เพื่อพัฒนาท้องถิ่น

วิสัยทัศน์(Vision)

มหาวิทยาลัยชั้นนำรับใช้สังคมของภาคตะวันออกเพื่อสร้างนวัตกรรมตามศาสตร์พระราชา
A Leading Social Enterprise University in the Eastern Thailand to Create Innovation
with Royal Philosophy.

พันธกิจตามกฎหมาย (Mission)

1. แสวงหาความจริงเพื่อสู่ความเป็นเลิศทางวิชาการ บนพื้นฐานของภูมิปัญญาท้องถิ่น ภูมิปัญญาไทย และภูมิปัญญาสากล
2. ผลิตบัณฑิตให้มีความรู้คู่คุณธรรม สำนึกในความเป็นไทย มีความรักและผูกพันต่อท้องถิ่น อีกทั้งส่งเสริมการเรียนรู้ตลอดชีวิตในชุมชน เพื่อช่วยให้คนในท้องถิ่นรู้เท่าทันการเปลี่ยนแปลง การผลิตดังกล่าวจะต้องให้มีจำนวนและคุณภาพสอดคล้องกับแผนการผลิตบัณฑิตของประเทศ
3. เสริมสร้างความรู้ความเข้าใจในคุณค่า ความสำนึก และความภูมิใจในวัฒนธรรมของท้องถิ่น และของชาติ
4. เรียนรู้และเสริมสร้างความเข้มแข็งของผู้นำชุมชน ผู้นำศาสนาและนักการเมืองท้องถิ่นให้มีจิตสำนึกประชาธิปไตย คุณธรรม จริยธรรม และความสามารถในการบริหารงานพัฒนาชุมชน และท้องถิ่นเพื่อประโยชน์ของส่วนรวม
5. เสริมสร้างความรู้ความเข้มแข็งของวิชาชีพครู ผลิตและพัฒนาครูและบุคลากรทางการศึกษาให้มีคุณภาพและมาตรฐานที่เหมาะสมกับการเป็นวิชาชีพชั้นสูง
6. ประสานความร่วมมือและช่วยเหลือเกื้อกูลกันระหว่างมหาวิทยาลัย ชุมชน องค์กรปกครองส่วนท้องถิ่นและองค์กรอื่นทั้งในและต่างประเทศ เพื่อการพัฒนาท้องถิ่น
7. ศึกษาและแสวงหาแนวทางพัฒนาเทคโนโลยีพื้นบ้านและเทคโนโลยีสมัยใหม่ให้เหมาะสมกับการดำรงชีวิต และการประกอบอาชีพของคนในท้องถิ่น รวมถึงการแสวงหาแนวทางเพื่อส่งเสริมให้เกิดการจัดการ การบำรุงรักษา และการใช้ประโยชน์จากทรัพยากรธรรมชาติและสิ่งแวดล้อมอย่างสมดุลและยั่งยืน
8. ศึกษา วิจัย ส่งเสริมและสืบสานโครงการอันเนื่องมาจากแนวพระราชดำริในการปฏิบัติการกิจของมหาวิทยาลัย เพื่อการพัฒนาท้องถิ่น

พันธกิจมหาวิทยาลัย (Mission)

เพื่อให้บรรลุวิสัยทัศน์ดังกล่าวโดยอาศัยกรอบภารกิจตามมาตรา 8 แห่งพระราชบัญญัติมหาวิทยาลัยราชภัฏ พุทธศักราช 2547 และกรอบแผนพัฒนาเศรษฐกิจและสังคมแห่งชาติฉบับสิบสอง มหาวิทยาลัยราชภัฏราชชนครินทร์ จึงกำหนดพันธกิจไว้ 5 ประการดังต่อไปนี้

1. ผลิตบัณฑิตให้มีความรู้คู่คุณธรรม เชี่ยวชาญในศาสตร์และภูมิปัญญาท้องถิ่นภาคตะวันออก ตอบสนองความต้องการของสังคม และการพัฒนาประเทศตามนโยบายประเทศไทย 4.0 รวมทั้ง เสริมสร้างความเข้มแข็งของวิชาชีพครู และบุคลากรทางการศึกษา
2. สร้างงานวิจัยและนวัตกรรมบนฐานทรัพยากรและภูมิปัญญาท้องถิ่นเพื่อการพัฒนาที่ยั่งยืน
3. พัฒนาและถ่ายทอดเทคโนโลยีสู่ท้องถิ่นตอบสนองความต้องการของชุมชน และท้องถิ่นตาม ศาสตร์พระราชา ให้ชุมชนมีคุณภาพชีวิตที่ดีต่อเนื่องและยั่งยืน
4. บริการวิชาการและประสานความร่วมมือระหว่างสถาบันการศึกษา ชุมชน องค์กร ทั้งในและ ต่างประเทศเพื่อการพัฒนาภูมิปัญญาท้องถิ่นแห่งภาคตะวันออก ตลอดจนการพัฒนาและเสริมสร้างความ เข้มแข็งของผู้นำชุมชน ผู้นำศาสนา และนักการเมืองท้องถิ่น
5. ทะนุบำรุงศิลปะ และวัฒนธรรม ภูมิปัญญาท้องถิ่น

ค่านิยม (Value) : POSITIVE

Professional	มหาวิทยาลัยที่เป็นมืออาชีพ
Ownership	มหาวิทยาลัยที่มีความรักและความเป็นเจ้าของร่วมกัน
Social Responsibility	มหาวิทยาลัยที่มีความรับผิดชอบต่อสังคม
Integrity	มหาวิทยาลัยแห่งความซื่อสัตย์และเป็นธรรม
Teamwork	มหาวิทยาลัยที่มีการทำงานเป็นทีม
Innovation	มหาวิทยาลัยที่สร้างนวัตกรรม
Vision Focus	มหาวิทยาลัยที่มีเป้าหมายทิศทางการพัฒนาที่ชัดเจน
Excellence	มหาวิทยาลัยที่มุ่งสู่ความเป็นเลิศ

เอกลักษณ์(Uniqueness)

“มหาวิทยาลัยราชภัฏราชชนครินทร์เป็นสถาบันอุดมศึกษาเพื่อการพัฒนาชุมชนและท้องถิ่น ตามแนวพระราชดำริ”

อัตลักษณ์(Identity)

“จิตอาสา ใฝ่รู้ สู้งาน”

ยุทธศาสตร์ (Strategies)

- ยุทธศาสตร์ที่ 1 การพัฒนาท้องถิ่น
- ยุทธศาสตร์ที่ 2 การผลิตและพัฒนาครู
- ยุทธศาสตร์ที่ 3 การยกระดับคุณภาพการศึกษา
- ยุทธศาสตร์ที่ 4 การพัฒนาระบบการบริหารจัดการ

ยุทธศาสตร์/เป้าประสงค์/กลยุทธ์

ยุทธศาสตร์ที่ 1 การพัฒนาท้องถิ่น

- เป้าประสงค์ 1. ชุมชน ท้องถิ่น และสถานประกอบการได้รับการพัฒนาให้มีความเข้มแข็ง และยกระดับให้เป็นแหล่งจ้างงานของประชากรและบัณฑิต รวมทั้งพัฒนาหรือสร้างผู้ประกอบการ ในพื้นที่
2. มีงานวิจัย นวัตกรรมที่สร้างคุณค่าและนำไปใช้ประโยชน์ในการพัฒนา มหาวิทยาลัยและท้องถิ่น
3. เป็นแหล่งเรียนรู้ศิลปวัฒนธรรมภูมิปัญญาท้องถิ่นและสร้างสรรค์ผลงานที่โดดเด่นเป็นที่ยอมรับของสังคม

- กลยุทธ์ 1.1 การพัฒนาชุมชนท้องถิ่น และกำลังคนเพื่อรองรับการพัฒนาพื้นที่ (S2,3,4-O1,2,3,4,5,6,7)
- 1.2 พัฒนาผลิตภัณฑ์ชุมชนที่เป็นอัตลักษณ์ท้องถิ่นตามความต้องการของตลาด (Demand driven) (S2,4-O1,2,3,4,6,7)
- 1.3 ทะนุบำรุงศิลปะ และวัฒนธรรม เพื่อสร้างความเข้มแข็ง และสร้างคุณค่าของชุมชนสู่การจัดการเชิงเศรษฐกิจสร้างสรรค์ และร่วมสมัย (S5-O5)

ยุทธศาสตร์ที่ 2 การผลิตและพัฒนาครู

- เป้าประสงค์ 1. บัณฑิตครูมีอัตลักษณ์ และสมรรถนะเป็นเลิศเป็นที่ต้องการของผู้ใช้บัณฑิต และครูประจำการที่เป็นศิษย์เก่าของมหาวิทยาลัยราชภัฏ มีศักยภาพและความก้าวหน้าทางวิชาชีพ

- กลยุทธ์ 2.1 การพัฒนาหลักสูตรครุศาสตร์ และกระบวนการผลิตบัณฑิตให้มีสมรรถนะตามเกณฑ์มาตรฐาน และสมรรถนะที่เป็นอัตลักษณ์ของมหาวิทยาลัย ที่สอดคล้องกับความต้องการของประเทศ (S1-T3, W3-O1)

ยุทธศาสตร์ที่ 3 การยกระดับคุณภาพการศึกษา

- เป้าประสงค์ 1. ยกระดับคุณภาพ และสมรรถนะบัณฑิตให้ตรงตามความต้องการของผู้ใช้บัณฑิตด้วยอัตลักษณ์ คุณลักษณะ 4 ประการ และมีทักษะที่จำเป็น (การเรียนรู้ตลอดชีวิต ทักษะที่จำเป็นในศตวรรษที่ 21 เพื่อพร้อมรับการเปลี่ยนแปลง)

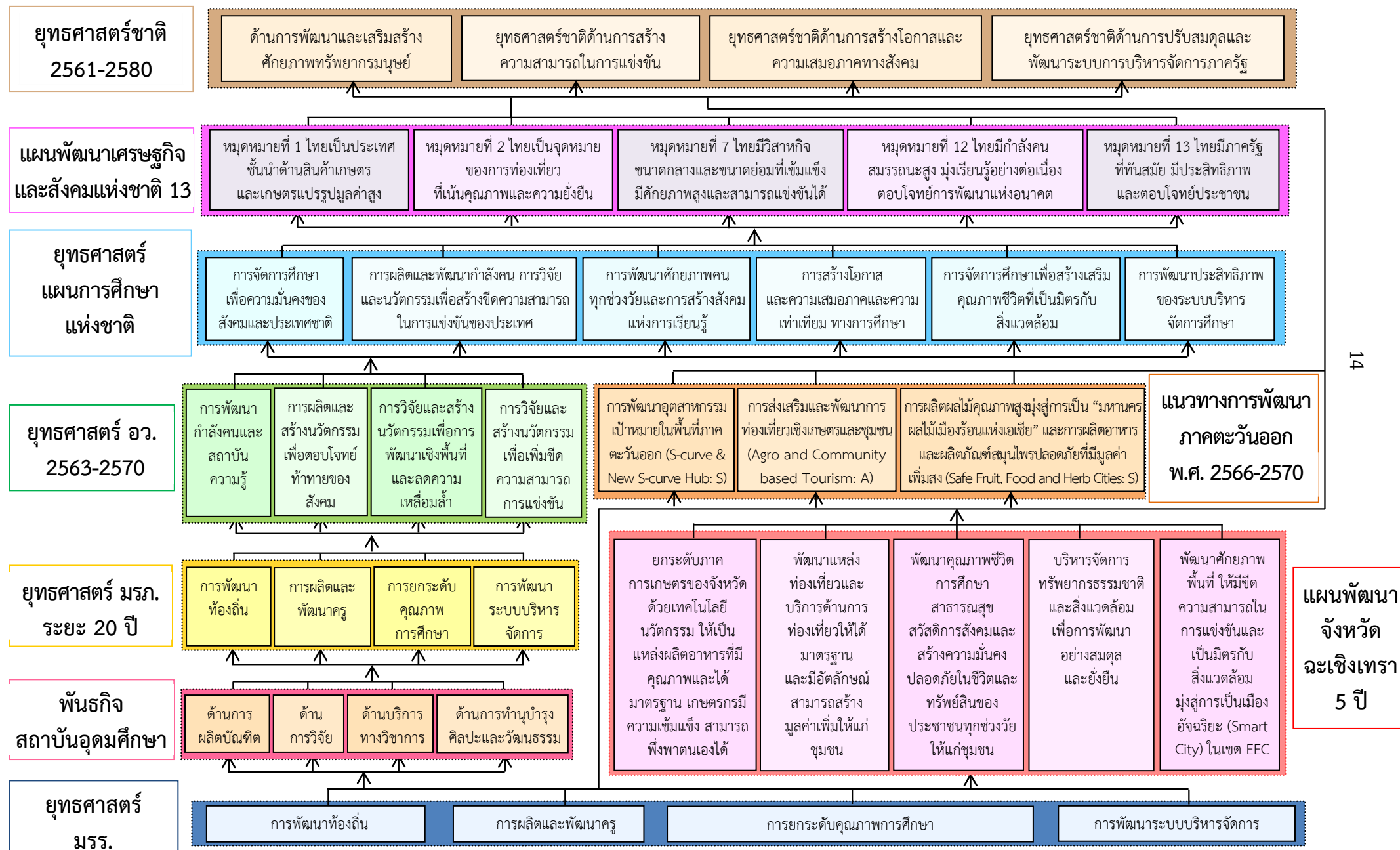
- กลยุทธ์** 3.1 พัฒนาหลักสูตรร่วมกับภาคีเครือข่ายที่สอดคล้องกับความต้องการของตลาดแรงงาน/ท้องถิ่น (W2,3-O1,2,7- T1,2,4,5,6)
- 3.2 พัฒนาศักยภาพให้มีความรู้คุณธรรมและเชี่ยวชาญในศาสตร์ได้ตามกรอบมาตรฐานคุณวุฒิแห่งชาติและวิชาชีพ มีสมรรถนะตรงตามความต้องการของสถานประกอบการ (S4,7-T1,2,5,6)
- 3.3 การพัฒนานักศึกษาให้มีทักษะทางสังคม (Soft Skill) คุณลักษณะตามพระราโชบาย และการเป็นนวัตกรตามศาสตร์พระราชา (W3-T1,2,3,4,5,6)

ยุทธศาสตร์ที่ 4 การพัฒนาระบบการบริหารจัดการ

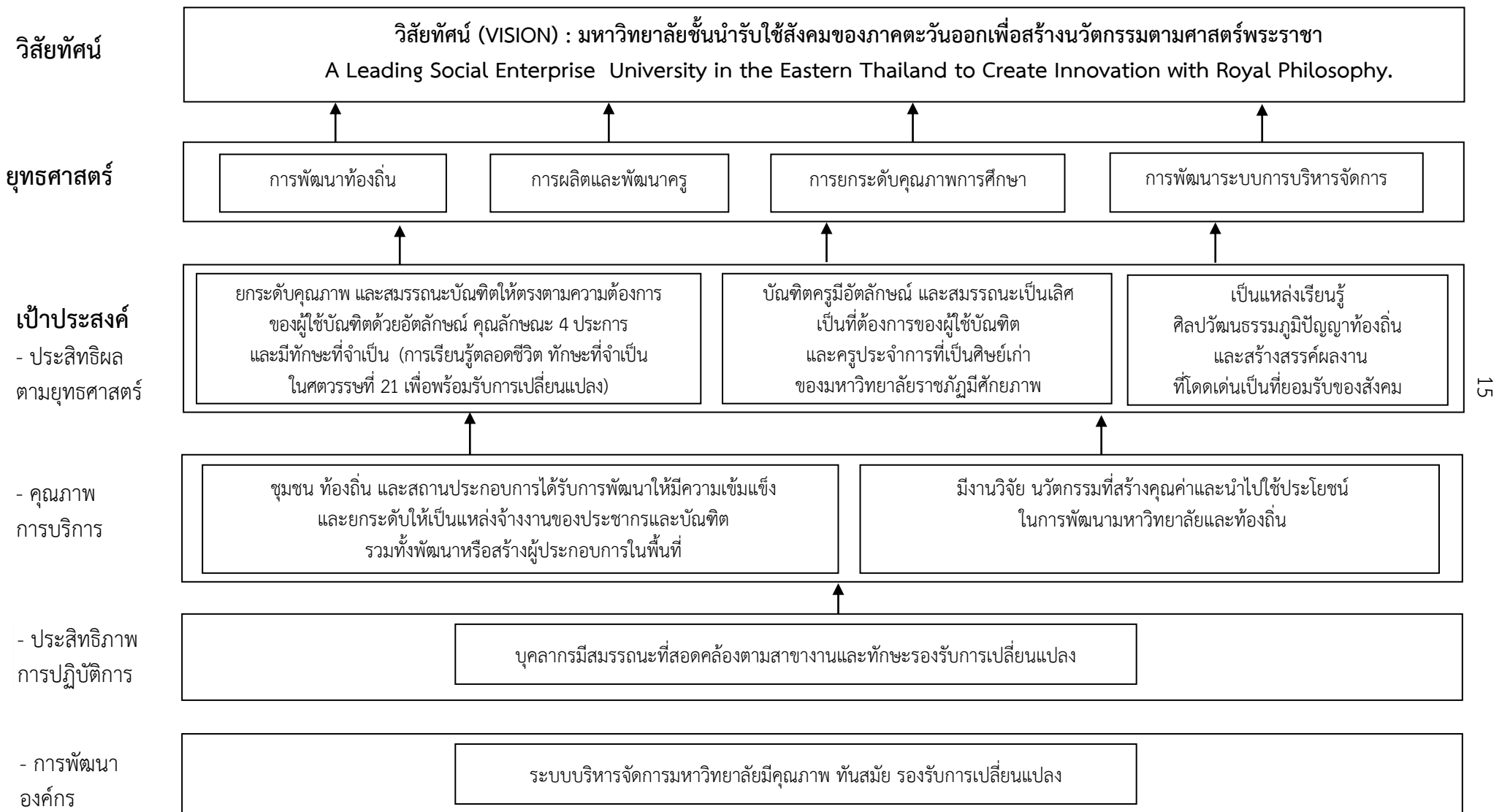
- เป้าประสงค์** 1. ระบบบริหารจัดการมหาวิทยาลัยมีคุณภาพ ทันสมัย รองรับการเปลี่ยนแปลง
2. บุคลากรมีสมรรถนะที่สอดคล้องตามสาขางานและทักษะรองรับการเปลี่ยนแปลง

- กลยุทธ์** 4.1 พัฒนาระบบบริหารมหาวิทยาลัยให้ทันสมัย รวดเร็ว มีประสิทธิภาพ และรองรับการเปลี่ยนแปลง (W4,5,6-O1,2,3,4)
- 4.2 สร้างกลยุทธ์ทางการเงินที่ครอบคลุมการหารายได้และลดรายจ่าย (W6-T1,2,3,4,5,6)
- 4.3 ยกระดับขีดความสามารถของบุคลากร ให้มีสมรรถนะ พร้อมรับความเปลี่ยนแปลง และตอบสนองต่อการพัฒนาประเทศ (W1-T1,2,3,4,5,6)
- 4.4 การสนับสนุนการทำงานของบุคลากรทุกระดับเชิงรุก เพื่อให้เกิดประสิทธิภาพ ประสิทธิผลอย่างเป็นรูปธรรม (W1-T1,2,3,4,5,6)

ผังแสดงความเชื่อมโยงระหว่างยุทธศาสตร์ชาติ ยุทธศาสตร์แผนการศึกษาแห่งชาติ แผนพัฒนาเศรษฐกิจและสังคมแห่งชาติ ฉบับที่ 13
ยุทธศาสตร์กระทรวง อว. ยุทธศาสตร์มหาวิทยาลัยราชภัฏ พันธกิจสถาบันอุดมศึกษา แนวทางการพัฒนาภาคตะวันออก แผนพัฒนาจังหวัด ยุทธศาสตร์ มรร.



ผังแสดงความเชื่อมโยงของวิสัยทัศน์ พันธกิจ ยุทธศาสตร์ และเป้าประสงค์



ความเชื่อมโยงระหว่างพันธกิจของสถาบันอุดมศึกษา กับพันธกิจ ยุทธศาสตร์ และเป้าประสงค์ ของมหาวิทยาลัยราชภัฏราชนครินทร์
 วิสัยทัศน์ (VISION) : มหาวิทยาลัยชั้นนำรับใช้สังคมของภาคตะวันออกเพื่อสร้างนวัตกรรมตามศาสตร์พระราชา
 A Leading Social Enterprise University in the Eastern Thailand to Create Innovation with Royal Philosophy.

พันธกิจของสถาบันอุดมศึกษา	พันธกิจ (Mission)	ยุทธศาสตร์ (Strategic Issue)	เป้าประสงค์ (Goal)
1. การจัดการเรียนการสอน	1. ผลิตบัณฑิตให้มีความรู้คู่คุณธรรม เชี่ยวชาญในศาสตร์และภูมิปัญญา ท้องถิ่นภาคตะวันออกตอบสนอง ความต้องการของสังคม และการ พัฒนาประเทศตามนโยบายประเทศ ไทย 4.0 รวมทั้งเสริมสร้างความ เข้มแข็งของวิชาชีพครู และบุคลากร ทางการศึกษา	1. การยกระดับคุณภาพการศึกษา	1. ยกระดับคุณภาพ และสมรรถนะบัณฑิตให้ตรงตาม ความต้องการของผู้ใช้บัณฑิตด้วยอัตลักษณ์ คุณลักษณะ 4 ประการ และมีทักษะที่จำเป็น (การเรียนรู้ตลอดชีวิต ทักษะที่จำเป็นในศตวรรษที่ 21 เพื่อพร้อมรับการเปลี่ยนแปลง)
		2. การผลิตและพัฒนาครู	1. บัณฑิตครูมีอัตลักษณ์ และสมรรถนะเป็นเลิศเป็นที่ ต้องการของผู้ใช้บัณฑิต และครูประจำการที่เป็นศิษย์ เก่าของมหาวิทยาลัยราชภัฏมีศักยภาพและ ความก้าวหน้าทางวิชาชีพ

พันธกิจของสถาบันอุดมศึกษา	พันธกิจ (Mission)	ยุทธศาสตร์ (Strategic Issue)	เป้าประสงค์ (Goal)
2. การวิจัย	2. สร้างงานวิจัยและนวัตกรรมบนฐานทรัพยากรและภูมิปัญญาท้องถิ่นเพื่อการพัฒนาที่ยั่งยืน	3. การพัฒนาท้องถิ่น	1. ชุมชน ท้องถิ่น และสถานประกอบการได้รับการพัฒนาให้มีความเข้มแข็ง และยกระดับให้เป็นแหล่งจ้างงานของประชากรและบัณฑิต รวมทั้งพัฒนาหรือสร้างผู้ประกอบการในพื้นที่ 2. มีงานวิจัย นวัตกรรมที่สร้างคุณค่าและนำไปใช้ประโยชน์ในการพัฒนามหาวิทยาลัยและท้องถิ่น 3. เป็นแหล่งเรียนรู้ศิลปวัฒนธรรมภูมิปัญญาท้องถิ่น และสร้างสรรค์ผลงานที่โดดเด่นเป็นที่ยอมรับของสังคม
3. การบริการทางวิชาการ	3. พัฒนาและถ่ายทอดเทคโนโลยีสู่ท้องถิ่นตอบสนองความต้องการของชุมชน และท้องถิ่นตามศาสตร์พระราชา ให้ชุมชนมีคุณภาพชีวิตที่ดีต่อเนื่องและยั่งยืน 4. บริการวิชาการและประสานความร่วมมือระหว่างสถาบันการศึกษา ชุมชนองค์กรทั้งในและต่างประเทศ เพื่อการพัฒนาภูมิปัญญาท้องถิ่นแห่งภาคตะวันออก ตลอดจนการพัฒนาและเสริมสร้างความเข้มแข็งของผู้นำชุมชน ผู้นำศาสนา และนักการเมืองท้องถิ่น		
4. ทำนุบำรุงศิลปะและวัฒนธรรม	5. ทะนุบำรุงศิลปะ และวัฒนธรรมภูมิปัญญาท้องถิ่น		

พันธกิจของสถาบันอุดมศึกษา	พันธกิจ (Mission)	ยุทธศาสตร์ (Strategic Issue)	เป้าประสงค์ (Goal)
		4. การพัฒนาระบบการบริหารจัดการ	1. ระบบบริหารจัดการมหาวิทยาลัยมีคุณภาพ ทันสมัย รองรับการเปลี่ยนแปลง 2. บุคลากรมีสมรรถนะที่สอดคล้องตามสาขางานและ ทักษะรองรับการเปลี่ยนแปลง

ยุทธศาสตร์ที่ 1 การพัฒนาท้องถิ่น

เป้าประสงค์	<ol style="list-style-type: none"> 1. ชุมชน ท้องถิ่น และสถานประกอบการได้รับการพัฒนาให้มีความเข้มแข็ง และยกระดับให้เป็นแหล่งจ้างงานของประชากรและบัณฑิต รวมทั้งพัฒนาหรือสร้างผู้ประกอบการในพื้นที่ 2. มีงานวิจัย นวัตกรรมที่สร้างคุณค่าและนำไปใช้ประโยชน์ในการพัฒนามหาวิทยาลัย และท้องถิ่น 3. เป็นแหล่งเรียนรู้ศิลปวัฒนธรรมภูมิปัญญาท้องถิ่นและสร้างสรรค์ผลงานที่โดดเด่น เป็นที่ยอมรับของสังคม
-------------	---

ตัวชี้วัด	หน่วยนับ	เป้าหมาย ปี 67
1. จำนวนโรงเรียน องค์การปกครองส่วนท้องถิ่น วิสาหกิจชุมชน SMEs เกษตรกร หรือผู้ประกอบการในพื้นที่บริการของมหาวิทยาลัย ที่ประสบความสำเร็จอย่างเป็นรูปธรรมจากการสนับสนุนองค์ความรู้จากมหาวิทยาลัย (Re.18,19,20,23)	ราย/แห่ง	25
2. จำนวนโครงการที่น้อมนำแนวพระราชดำริมาบูรณาการแก้ปัญหาในการพัฒนาท้องถิ่นให้มีความเข้มแข็งและยั่งยืน	โครงการ	24
3. ร้อยละของครูในพื้นที่ให้บริการของมหาวิทยาลัย ได้รับการพัฒนาให้มีความสามารถในการจัดการเรียนรู้เชิงรุก (Active Learning) ตามหลักสูตรฐานสมรรถนะ (มรภ.1H)	ร้อยละ	10
4. ยกระดับผลสัมฤทธิ์ทางการเรียน (O-Net) ของนักเรียน ในโรงเรียนขนาดเล็กที่ได้รับการพัฒนาจากมหาวิทยาลัยให้มีค่าเฉลี่ยสูงขึ้นอย่างต่อเนื่อง (มรภ.1F)	ค่าเฉลี่ย	ค่าเฉลี่ยเพิ่มขึ้น ร้อยละ 2
5. จำนวนวิสาหกิจที่ได้รับการพัฒนาระดับตามแนว BCG โดยมีผลประกอบการสูงขึ้น ไม่น้อยกว่าร้อยละ 10 (มรภ.1A)	ราย	5
6. จำนวนวิสาหกิจชุมชน SMEs กลุ่มเกษตรกร หรือ ประเภชการที่ได้รับการพัฒนา และมีรายได้เพิ่มขึ้นไม่น้อยกว่าร้อยละ 10 (มรภ.1A)	ราย	5
7. จำนวนผู้ประกอบการที่ได้รับการพัฒนาศักยภาพด้านอิเล็กทรอนิกส์อัจฉริยะและด้านยานยนต์ไฟฟ้า และนำความรู้ไปประยุกต์ใช้ในธุรกิจ	ราย	30
8. จำนวนผู้ประกอบการรุ่นใหม่ที่ใช้ทุนวัฒนธรรม (มรภ.1B)	ราย	10
9. จำนวนแผนที่วัฒนธรรมชุมชน	ชุมชน	3
10. จำนวนผลิตภัณฑ์ชุมชนในพื้นที่ได้รับการพัฒนาและยกระดับ	ผลิตภัณฑ์	46
11. จำนวนงานวิจัยที่สามารถเกิดผลกระทบต่อชุมชน สังคม และจังหวัด ด้านเศรษฐกิจ สังคม และสิ่งแวดล้อม (ผ่านกระบวนการประเมิน SROI) (Re.22)	เรื่อง	16
12. จำนวนนวัตกรรมที่ใช้ประโยชน์จากพืช/สัตว์และวัฒนธรรมเพื่อเศรษฐกิจ (มรภ.1C)	นวัตกรรม	4
13. จำนวนแหล่งเรียนรู้ภูมิทัศน์และนิทรรศการทางศิลปะ วัฒนธรรม ร่วมกับ ชุมชน	แหล่ง	4
14. จำนวนองค์ความรู้และงานสร้างสรรค์ทางศิลปวัฒนธรรม ภูมิปัญญาท้องถิ่น	เรื่อง	6

กลยุทธ์ที่ 1.1 การพัฒนาชุมชนท้องถิ่น และกำลังคนเพื่อรองรับการพัฒนาพื้นที่ (S2,3,4-O1,2,3,4,5,6,7)

แนวปฏิบัติ

- 1.1.1 สร้างกลไกการทำงานพัฒนาชุมชนท้องถิ่น โดยสร้างความร่วมมือระหว่างภาครัฐ ภาคการศึกษา ภาคประชาสังคม และภาคเอกชน (Quadruple Helix : 4 P)
- 1.1.2 การสร้างนวัตกรรมชุมชน และพื้นที่การเรียนรู้ตามศาสตร์พระราชาเพื่อพัฒนาศักยภาพชุมชนท้องถิ่นให้สามารถจัดการตนเองได้
- 1.1.3 พัฒนาหลักสูตรเชิงพื้นที่ที่ตอบสนองต่อความต้องการของชุมชนและการพัฒนาในพื้นที่รวมทั้งส่งเสริมการเรียนรู้ตลอดชีวิต
- 1.1.4 การพัฒนาชุมชนท้องถิ่นด้านเศรษฐกิจ โดยน้อมนำปรัชญาเศรษฐกิจพอเพียงมาประยุกต์ใช้ให้เกิดโอกาสและช่องทางใหม่ทางธุรกิจและอาชีพที่เหมาะสม
- 1.1.5 พัฒนานวัตกรรมเพื่อยกระดับคุณภาพการศึกษาของโรงเรียน พัฒนาศักยภาพครูและบุคลากรทางการศึกษา
- 1.1.6 พัฒนาศักยภาพการเป็นผู้ประกอบการในชุมชนท้องถิ่น โดยใช้ BCG Economy Model
- 1.1.7 พัฒนาศักยภาพกำลังคนเพื่อรองรับการพัฒนาพื้นที่และแนวโน้มการพัฒนาในอนาคต

กลยุทธ์ที่ 1.2 พัฒนาลิขสิทธิ์ชุมชนที่เป็นอัตลักษณ์ท้องถิ่นตามความต้องการของตลาด (Demand Driven) (S2,4-O1,2,3,4,6,7)

แนวปฏิบัติ

- 1.2.1 ขับเคลื่อนนโยบายวิจัยเชิงพื้นที่เพื่อสร้างวัฒนธรรมวิจัยให้ชุมชนท้องถิ่นและทำให้การวิจัยเกิดรายได้ให้แก่ชุมชน (Research Eco System) โดยมหาวิทยาลัยร่วมพัฒนากับพื้นที่
- 1.2.2 พัฒนาลิขสิทธิ์ชุมชน ด้านการเกษตร การท่องเที่ยว และทุนทางสังคมที่เป็นอัตลักษณ์ท้องถิ่นตามความต้องการของตลาด (Demand Driven)
- 1.2.3 สร้างช่องทางการกระจายสินค้าชุมชนผ่าน University as a market place platform
- 1.2.4 สร้างระบบรับรองมาตรฐานผลิตภัณฑ์ด้านการเกษตรและผลิตภัณฑ์ชุมชน
- 1.2.5 สร้างองค์ความรู้ นวัตกรรม และสร้างรูปแบบการเรียนรู้ (Learning Platform) โดยมุ่งเน้น 3 ประเด็น 1) University as a consumptions 2) University as an innovator or innovation supporter 3) University as a market platform
- 1.2.6 การพัฒนางานวิจัย องค์ความรู้ และนวัตกรรม เพื่อพัฒนาเศรษฐกิจชุมชนตามศาสตร์พระราชา ด้านการท่องเที่ยว การเกษตร สิ่งแวดล้อม สุขภาวะ และมิติที่เกี่ยวข้องแบบบูรณาการ ในการรองรับการพัฒนาพื้นที่และแนวโน้มการพัฒนาในอนาคต

กลยุทธ์ที่ 1.3 ทะนุบำรุงศิลปะ และวัฒนธรรม เพื่อสร้างความเข้มแข็ง และสร้างคุณค่าของชุมชนสู่การจัดการเศรษฐกิจสร้างสรรค์ และร่วมสมัย (S5-O5)

- แนวปฏิบัติ**
- 1.3.1 ร่วมมือกับชุมชนในการจัดแหล่งเรียนรู้ทางศิลปวัฒนธรรมและภูมิปัญญาท้องถิ่น
 - 1.3.2 จัดเวที และเปิดพื้นที่ให้มีการแสดงออกทางศิลปวัฒนธรรม
 - 1.3.3 สร้างองค์ความรู้ทางศิลปวัฒนธรรม และนำทุนทางวัฒนธรรมมาพัฒนาสู่เศรษฐกิจสร้างสรรค์
 - 1.3.4 ศึกษาค้นคว้าวิจัยพัฒนาการสร้างสรรค์มาตรฐานศิลปวัฒนธรรมภูมิปัญญาท้องถิ่นสู่เวทีระดับชาติ
 - 1.3.5 นำทุนทางวัฒนธรรมทุนทางประวัติศาสตร์มาเผยแพร่และต่อยอดในการบริการท้องถิ่น
 - 1.3.6 ประสานกับองค์กรปกครองส่วนท้องถิ่นในการจัดแหล่งเรียนรู้ทางศิลปวัฒนธรรมแบบบูรณาการแบบมีส่วนร่วม
 - 1.3.7 จัดทำหอศิลปะวัฒนธรรมของมหาวิทยาลัยราชภัฏราชชนครินทร์โดยเชื่อมโยงกับพิพิธภัณฑ์จังหวัดฉะเชิงเทรา
 - 1.3.8 จัดประกวดนวัตกรรมงานสร้างสรรค์ทางศิลปวัฒนธรรมภูมิปัญญาท้องถิ่น

หน่วยงานรับผิดชอบ

1. คณะครุศาสตร์ KPI 1, 2, 3, 4, 11, 12
2. คณะมนุษยศาสตร์และสังคมศาสตร์ KPI 1, 2, 8, 9, 10, 11, 12
3. คณะวิทยาศาสตร์และเทคโนโลยี KPI 1, 2, 6, 10, 11, 12
4. คณะเทคโนโลยีอุตสาหกรรม KPI 1, 2, 7, 10, 11, 12
5. คณะวิทยาการจัดการ KPI 1, 2, 5, 10, 11, 12
6. สถาบันวิจัยและพัฒนา KPI 11
7. ศูนย์ศิลปะ วัฒนธรรม และท้องถิ่น KPI 1, 10, 13, 14
8. สถาบันเศรษฐกิจพอเพียง KPI 1, 2, 10
9. สถาบันพัฒนาศักยภาพกำลังคนแห่งอนาคต KPI 1

หมายเหตุ - คณะครุศาสตร์ ดำเนินการตาม KPI 12 ในปี 2568 เป็นต้นไป

ยุทธศาสตร์ที่ 2 การผลิตและพัฒนาครู

เป้าประสงค์	1. บัณฑิตครูมีอัตลักษณ์ และสมรรถนะเป็นเลิศเป็นที่ต้องการของผู้ใช้บัณฑิต และครูประจำการที่เป็นศิษย์เก่าของมหาวิทยาลัยราชภัฏวชิรวิทยาดำรงตำแหน่งครูและมีความก้าวหน้าทางวิชาชีพ
-------------	--

ตัวชี้วัด	หน่วยนับ	เป้าหมาย ปี 67
1. ร้อยละของหลักสูตรผลิตบัณฑิตครูที่นำไปสู่การสร้างสมรรถนะตาม 17 สมรรถนะที่ส่วนกลางกำหนด และเพิ่มเติมสมรรถนะที่เป็นอัตลักษณ์ของมหาวิทยาลัย (มรภ.2B)	ร้อยละ	100
2. ร้อยละความสามารถด้านการใช้ภาษาอังกฤษของผู้สำเร็จการศึกษาระดับปริญญาตรี ตามมาตรฐาน Common European Framework of Reference for Languages (CEFR) ระดับ B1 หรือมาตรฐานอื่น ๆ ที่เทียบเท่า	ร้อยละ	10
3. ร้อยละของผลงานการวิจัย สาขาวิชาชีพครูที่ได้รับการตีพิมพ์เผยแพร่ทั้งในระดับชาติ และนานาชาติ หรือนำไปใช้ให้เกิดประโยชน์ต่อการผลิตและพัฒนาครูเพิ่มขึ้น	ร้อยละ	10
4. ร้อยละของครูประจำการในพื้นที่บริการที่เป็นศิษย์เก่าของมหาวิทยาลัยราชภัฏวชิรวิทยาดำรงตำแหน่งครู (มรภ.2A)	ร้อยละ	85
5. ร้อยละของครูประจำการในพื้นที่บริการที่เป็นศิษย์เก่าของมหาวิทยาลัยราชภัฏวชิรวิทยาดำรงตำแหน่งครูที่มีความก้าวหน้าทางวิชาชีพครู (มรภ.2A)	ร้อยละ	25
6. จำนวนนวัตกรรมทางการศึกษาที่เน้น Learning Outcome ของผู้เรียน และมีการวัดผลกระทบ (Impact) การประเมินวัดผลผู้เรียนในโรงเรียนสาธิต (มรภ.2E)	ชิ้น	4
7. จำนวนนวัตกรรมในการพัฒนาระบบการจัดการเรียนการสอนฐานสมรรถนะ (มรภ.2G)	ชิ้น	3

กลยุทธ์ 2.1 การพัฒนาหลักสูตรครุศาสตร์ และกระบวนการผลิตบัณฑิตให้มีสมรรถนะตามเกณฑ์มาตรฐาน และสมรรถนะที่เป็นอัตลักษณ์ของมหาวิทยาลัย ที่สอดคล้องกับความต้องการของประเทศ (S1-T3, W3-O1)

- แนวปฏิบัติ
- 2.1.1 พัฒนาหรือปรับปรุงหลักสูตรเพื่อให้บัณฑิตครูมีอัตลักษณ์ สมรรถนะและคุณภาพ ตามมาตรฐานวิชาชีพพร้อมด้วยคุณลักษณะที่พึงประสงค์ตามพระราโชบาย ด้านการศึกษาและคุณลักษณะครูศตวรรษที่ 21
 - 2.1.2 พัฒนาครูสู่ความเป็นเลิศในศตวรรษที่ 21
 - 2.1.3 สร้างเอกลักษณ์ด้านวิชาชีพครูภายใต้เอกลักษณ์ของ “ครูมีอาชีพ” ให้มีความโดดเด่น ในภูมิภาคตะวันออก
 - 2.1.4 สร้างเครือข่ายความร่วมมือในการผลิตและพัฒนาครู

- 2.1.5 การพัฒนาสมรรถนะเพื่อเพิ่มทางเลือกให้กับบัณฑิตครูในการประกอบอาชีพที่ 2 ที่สอดคล้องและเหมาะสมกับวิชาเอกที่ศึกษา
- 2.1.6 พัฒนาโรงเรียนสาธิตเป็นศูนย์ฝึกปฏิบัติการและการวิจัยต้นแบบให้กับโรงเรียนในท้องถิ่น

หน่วยงานรับผิดชอบ

คณะครุศาสตร์ KPI 1, 2, 3, 4, 5, 6, 7

ยุทธศาสตร์ที่ 3 การยกระดับคุณภาพการศึกษา

เป้าประสงค์	1. ยกระดับคุณภาพ และสมรรถนะบัณฑิตให้ตรงตามความต้องการของผู้ใช้บัณฑิต ด้วยอัตลักษณ์ คุณลักษณะ 4 ประการ และมีทักษะที่จำเป็น (การเรียนรู้ตลอดชีวิต ทักษะที่จำเป็นในศตวรรษที่ 21 เพื่อพร้อมรับการเปลี่ยนแปลง)
-------------	---

ตัวชี้วัด	หน่วยนับ	เป้าหมาย ปี 67
1. จำนวนหลักสูตรที่พัฒนาสมรรถนะร่วมกับสถานประกอบการเพื่อเข้าสู่การเป็น Cooperative and Work Integrated Education : CWIE (4 คณะ ยกเว้นครุศาสตร์) (มรภ.3F/Re.14,31)	หลักสูตร	4
2. ร้อยละของผลการประเมินสมรรถนะของบัณฑิตโดยสถานประกอบการผู้ใช้บัณฑิต (มรภ.3C/Re.27)	ร้อยละ	85
3. ร้อยละของนักศึกษาที่ได้รับการพัฒนาให้มีทักษะการเป็นผู้ประกอบการ (มรภ.3C)	ร้อยละ	70
4. ร้อยละของนักศึกษาที่ผ่านการพัฒนา Soft Skills ด้วยกระบวนการวิศวกรสังคม (มรภ.3A)	ร้อยละ	100
5. นักศึกษาที่เข้าร่วมโครงการผ่านการทดสอบตามเกณฑ์มาตรฐานทางความสามารถ ภาษาอังกฤษ	ร้อยละ	35
6. ร้อยละความสามารถด้านการใช้ Digital Literacy ของนักศึกษาตามมาตรฐาน คุณวุฒิวิชาชีพ	ร้อยละ	60
7. อัตราการได้งานทำ/ทำงานตรงสาขา/ประกอบอาชีพอิสระทั้งตามภูมิลำเนาและนอกภูมิลำเนา ภายในระยะเวลา 1 ปี (Re.17,25,26)	ร้อยละ	85
8. ผลงานสร้างสรรค์ของนักศึกษาที่ได้รับรางวัลในระดับชาติและนานาชาติ	ผลงาน	5
9. ผลงานของนักศึกษาวิศวกรสังคมที่มีการนำไปใช้ประโยชน์ในชุมชน (ไม่นับซ้ำ) (มรภ.3E)	ผลงาน	10
10. จำนวนนักศึกษาและศิษย์เก่าที่ได้รับรางวัลระดับชาติ ด้านคุณธรรม จริยธรรม หรือ ทักษะการเป็นพลเมืองโลกหรือการสร้างคุณประโยชน์ในการพัฒนาสังคม ชุมชนท้องถิ่น	คน	2

กลยุทธ์ 3.1 พัฒนาหลักสูตรร่วมกับภาคีเครือข่ายที่สอดคล้องกับความต้องการของตลาดแรงงาน/ท้องถิ่น (W2,3-O1,2,7-T1,2,4,5,6)

- แนวปฏิบัติ**
- 3.1.1 การวิเคราะห์และทบทวนหลักสูตรของมหาวิทยาลัย เพื่อปรับปรุง พัฒนา ให้เป็นหลักสูตรบูรณาการศาสตร์ที่เป็นการพัฒนาสมรรถนะที่ตอบโจทย์ความต้องการของสถานประกอบการ
 - 3.1.2 การจัดการเรียนรู้ที่ยืดหยุ่นและสอดคล้องกับความต้องการของผู้เรียนทุกช่วงวัย

- 3.1.3 พัฒนาหลักสูตรที่เป็นการบูรณาการศาสตร์ และ/หรือสาขาวิชา (Multi Disciplinary) เพื่อสร้างสมรรถนะเร่งด่วนใหม่ให้แก่บัณฑิต และ/หรือกำลังคนภาคการผลิตให้มีความสามารถและศักยภาพตอบโจทย์การขับเคลื่อนเศรษฐกิจของประเทศ
- 3.1.4 ส่งเสริมการบูรณาการการเรียนรู้จากประสบการณ์ การปฏิบัติในสภาพจริง (Experience Integrated Learning) ได้แก่ Smart WIL : “Work-Integrated Learning”, CWIE ที่มีระบบภาคีความร่วมมือกับสถานประกอบการ/ภาคอุตสาหกรรมเพื่อต่อยอดการพัฒนาที่สนองต่อความต้องการของสถานประกอบการหรือภาคอุตสาหกรรม
- 3.1.5 จัดทำหลักสูตรที่ตอบสนองต่อการพัฒนาเชิงพื้นที่ หลักสูตรที่ชุมชน องค์กร/หน่วยงานในพื้นที่มีส่วนร่วมในการจัดการศึกษา
- 3.1.6 การพัฒนาหลักสูตรเพื่อส่งเสริมการเรียนรู้ตลอดชีวิต (Life Long Learning) ที่สามารถสนองต่อความต้องการในการพัฒนาพื้นที่และแนวโน้มในอนาคต

**กลยุทธ์ 3.2 พัฒนาศักยภาพให้มีความรู้คุณธรรมและเชี่ยวชาญในศาสตร์ได้ตามกรอบมาตรฐาน
คุณวุฒิแห่งชาติและวิชาชีพ มีสมรรถนะตรงตามความต้องการของสถานประกอบการ
(S4,7-T1,2,5,6)**

- แนวปฏิบัติ**
- 3.2.1 การจัดการการเรียนการสอนที่เน้นการปฏิบัติและทักษะอาชีพ
 - 3.2.2 กิจกรรมพัฒนาผู้เรียนที่หลากหลายและให้ผู้เรียนสามารถออกแบบ กำกับการเรียนรู้ได้ด้วยตนเอง
 - 3.2.3 การจัดกิจกรรมการเรียนการสอนให้สอดคล้องกับการจัดการเรียนรู้ในศตวรรษที่ 21
 - 3.2.4 ร่วมสร้างกำลังคนที่เป็นบัณฑิตพันธุ์ใหม่ กำลังคน Reskill Up-skill New-skill และ Life Long Learning
 - 3.2.5 พัฒนาพื้นที่นวัตกรรม (Learning Space) เพื่อส่งเสริมการเรียนรู้ตลอดชีวิต โดยจัดหาทรัพยากรและสื่อการเรียนรู้อิเล็กทรอนิกส์/ดิจิทัล รวมทั้งจัดการเรียนการสอนผ่านระบบ Tele-education: E-learning, Online Learning. Blended-learning GE และการให้บริการด้านเทคโนโลยีสารสนเทศ (Smart Classroom, RRU Book Shelf, One Stop Service, ห้องสมุดดิจิทัล, Book Delivery Data Analytics และ AI)
 - 3.2.6 การสร้างเครือข่ายและเปิดโอกาสให้ภาคเอกชนเข้ามามีส่วนร่วมในการจัดการศึกษา (Work-based learning, Integrated Learning, Credit Bank) และยกระดับอุดมศึกษาให้มีความเป็นสากล (Internationalization) เพื่อให้สามารถแข่งขันได้ในยุคโลกาภิวัตน์ (Globalization)
 - 3.2.7 ส่งเสริมการจัดกิจกรรมพัฒนานักศึกษาเพื่อเสริมสร้างคุณลักษณะ 4 ประการ มีทัศนคติที่ดี และถูกต้อง มีพื้นฐานชีวิตที่มั่นคงเข้มแข็ง มีอาชีพ

- 3.2.8 การจัดการเรียนการสอนในลักษณะหน่วยแยกเชิงผลลัพธ์การเรียนรู้ และหรือผลการเรียน (Modular Based Learning Outcomes and/or learning Results) บูรณาการระหว่างศาสตร์ สาขาวิชา
- 3.2.9 ส่งเสริมการบูรณาการทักษะชีวิตของสังคมดิจิทัล (Life Skills of Digital Society) กับทักษะวิชาชีพ (Professional Skills) โดยการบูรณาการหมวดวิชาศึกษาทั่วไป (General Education) สอดแทรกผสมผสานที่สอดคล้อง กลมกลืน และเป็นเนื้อเดียวอย่างเป็นระบบกับหมวดวิชาหลักและเฉพาะของวิชาชีพ

กลยุทธ์ 3.3 การพัฒนานักศึกษาให้มีทักษะทางสังคม (Soft Skill) คุณลักษณะตามพระราโชบาย และการเป็น
นวัตกรตามศาสตร์พระราชา (W3- T1,2,3,4,5,6)

- แนวปฏิบัติ**
- 3.3.1 สร้างกลไกการพัฒนาระบบการศึกษาเพื่อพัฒนาเข้าสู่กระบวนการวิศวกรสังคม
- 3.3.2 สร้างกลไกและ Platform ในการสนับสนุน “วิศวกรสังคม” เพื่อยกระดับ Soft Skill ของนักศึกษาและบัณฑิตในการสร้างสรรค์ผลงานนวัตกรรมเพื่อสังคมชุมชน
- 3.3.3 การพัฒนาสมรรถนะของนักศึกษา เพื่อเป็นนวัตกรตามศาสตร์พระราชา
- 3.3.4 ส่งเสริมบัณฑิตมหาวิทยาลัยราชภัฏให้มีส่วนร่วมและส่วนสำคัญในการพัฒนาสังคม ชุมชนท้องถิ่น รวมไปถึงการพัฒนา Social Enterprise และสถานประกอบการท้องถิ่น

หน่วยงานรับผิดชอบ

1. คณะครุศาสตร์ KPI 2, 3, 4, 5, 6, 7, 8, 9, 10
2. คณะมนุษยศาสตร์และสังคมศาสตร์ KPI 1, 2, 3, 4, 5, 6, 7, 8, 9, 10
3. คณะวิทยาศาสตร์และเทคโนโลยี KPI 1, 2, 3, 4, 5, 6, 7, 8, 9, 10
4. คณะเทคโนโลยีอุตสาหกรรม KPI 1, 2, 3, 4, 5, 6, 7, 8, 9, 10
5. คณะวิทยาการจัดการ KPI 1, 2, 3, 4, 5, 6, 7, 8, 9, 10
6. สำนักส่งเสริมวิชาการและงานทะเบียน KPI 1, 2, 7
7. สำนักงานอธิการบดี (กองพัฒนานักศึกษา) KPI 4, 10

ยุทธศาสตร์ที่ 4 การพัฒนาระบบการบริหารจัดการ

เป้าประสงค์	1. ระบบบริหารจัดการมหาวิทยาลัยมีคุณภาพ ทันสมัย รองรับการเปลี่ยนแปลง 2. บุคลากรมีสมรรถนะที่สอดคล้องตามสาขางานและทักษะรองรับการเปลี่ยนแปลง
--------------------	---

ตัวชี้วัด	หน่วยนับ	เป้าหมาย ปี 67
1. จำนวนหน่วยงานที่มีคะแนนการประเมินคุณภาพผ่านเกณฑ์ EdPEX 200 คะแนน	หน่วยงาน	เตรียมการ โดยใช้ EdPEXV
2. มหาวิทยาลัยได้รับการจัดอันดับ UI GreenMetric (มรภ.4D)	อันดับ	ได้รับการจัดอันดับ UI Green Metric World University Rankings ติดอันดับ 1 ใน 15 ของกลุ่มมหาวิทยาลัยราชภัฏ
3. ระดับการพัฒนาสู่ Digital University ตามเกณฑ์มาตรฐานสากล	ระดับ	4
4. ร้อยละของการลดการใช้ทรัพยากรที่บรรลุเป้าหมายในการบริหารจัดการ มหาวิทยาลัย	ร้อยละ	5
5. คะแนนการประเมินองค์กรคุณธรรมและความโปร่งใส	คะแนน	ไม่ต่ำกว่า 89 คะแนน
6. มหาวิทยาลัยได้รับการจัดอันดับ Times Higher Education (THE)* (มรภ.3H)	อันดับ	1001+ (55 คะแนน)
7. ร้อยละของรายได้ที่เพิ่มขึ้นจากการบริหารทรัพย์สินสู่การพึ่งพาตนเอง	ร้อยละ	25
8. เงินทุนวิจัยจากภายนอก (ต่อปี)	ล้านบาท	ไม่น้อยกว่า 20-25 ล้านบาท
9. ร้อยละของอาจารย์ที่มีตำแหน่งทางวิชาการ (มรภ.4I/QA 5.2.9)	ร้อยละ	40
10. ร้อยละของอาจารย์ที่ขอกำหนดตำแหน่งทางวิชาการโดยใช้ผลงาน วิชาการรับใช้สังคม ต่อจำนวนอาจารย์ที่ขอกำหนดตำแหน่งทางวิชาการ ทั้งหมด (มรภ.4I)	ร้อยละ	15
11. จำนวนผลงานของอาจารย์ที่ได้รับรางวัลในระดับชาติและนานาชาติ (Re.4)	ผลงาน	20
12. ร้อยละของงานวิจัยและงานสร้างสรรค์ที่ตีพิมพ์เผยแพร่ในวารสารต่อ จำนวนอาจารย์ประจำทั้งหมด (Re.4)	ร้อยละ	18
13. ร้อยละของบุคลากรสายสนับสนุนที่มีระดับตำแหน่งความเชี่ยวชาญ	ร้อยละ	5

กลยุทธ์ 4.1 พัฒนาระบบบริหารมหาวิทยาลัยให้ทันสมัย รวดเร็ว มีประสิทธิภาพ และรองรับการเปลี่ยนแปลง (W4,5,6-O1,2,3,4)

- แนวปฏิบัติ**
- 4.1.1 สร้างกลไก/แนวปฏิบัติที่ส่งเสริมการบริหารจัดการเพื่อยกระดับมหาวิทยาลัยเป็นมหาวิทยาลัยเพื่อการพัฒนาพื้นที่ (การปรับภาระงาน ปรับโครงสร้างองค์กร แนวทางการจัดสรรงบประมาณ ระบบการติดตาม ประเมินผล)
 - 4.1.2 ส่งเสริมการบริหารจัดการด้วยนวัตกรรมและการทำงานเชิงบูรณาการร่วมกัน เพื่อรองรับการเปลี่ยนแปลง (Organization Transformation)
 - 4.1.3 พัฒนาสมรรถนะองค์กรเพื่อให้บริการอย่างมีคุณภาพสู่การเป็น “องค์กรที่มีขีดสมรรถนะสูง” High Performance Organization
 - 4.1.4 พัฒนาระบบและกลไกการพัฒนางานวิชาการรับใช้สังคม และระบบสนับสนุน รวมทั้งระบบการประเมินแผน การกำกับติดตามและเผยแพร่
 - 4.1.5 การเข้าร่วมการจัดอันดับสถาบันอุดมศึกษาด้านความยั่งยืนของสถาบันอุดมศึกษา ชุมชน และสังคม Times Higher Education Impact Ranking
 - 4.1.6 พัฒนาปรับปรุงระบบกลไกการบริหารจัดการด้วย Digital Platform ให้ทันสมัย เกิดความคล่องตัว เอื้อต่อการทำงาน และการเรียนรู้ทุกเวลา ทุกสถานที่และมีการใช้งานอย่างคุ้มค่า
 - 4.1.7 พัฒนาระบบสนับสนุนการตัดสินใจ (Decision Support System)
 - 4.1.8 พัฒนามหาวิทยาลัยราชภัฏราชนครินทร์ ศูนย์บางคล้า ให้เป็นเมืองมหาวิทยาลัย

กลยุทธ์ 4.2 สร้างกลยุทธ์ทางการเงินที่ครอบคลุมการหารายได้และลดรายจ่าย (W6-T1,2,3,4,5,6)

- แนวปฏิบัติ**
- 4.2.1 พัฒนาระบบและกลไกการหารายได้และลดรายจ่าย
 - 4.2.2 ส่งเสริมให้เอกชนเข้าร่วมทำธุรกิจกับมหาวิทยาลัยเพื่อเป็นช่องทางในการหารายได้

กลยุทธ์ 4.3 ยกระดับขีดความสามารถของบุคลากร ให้มีสมรรถนะ พร้อมรับความเปลี่ยนแปลง และตอบสนองต่อการพัฒนาประเทศ (W1-T1,2,3,4,5,6)

- แนวปฏิบัติ**
- 4.3.1 พัฒนาศักยภาพ และขีดความสามารถอาจารย์ให้มีความเป็นมืออาชีพ ใน 3 มิติ คือ ความเป็นครู (การสอน) นักวิชาการในศาสตร์วิชาชีพ (การทำวิจัย) และนักพัฒนา นักวิชาการรับใช้สังคม
 - 4.3.2 เพิ่มศักยภาพอาจารย์เข้าสู่ตำแหน่งทางวิชาการโดยจัดสิ่งสนับสนุนและจัดระบบที่เอื้อต่อการยกระดับตำแหน่งทางวิชาการ
 - 4.3.3 การพัฒนาทักษะและสมรรถนะของบุคลากรให้มีศักยภาพและความก้าวหน้าทางอาชีพตามสายงาน

**กลยุทธ์ 4.4 การสนับสนุนการทำงานของบุคลากรทุกระดับเชิงรุก เพื่อให้เกิดประสิทธิภาพ ประสิทธิผล
อย่างเป็นรูปธรรม (W1-T1,2,3,4,5,6)**

- แนวปฏิบัติ**
- 4.4.1 สร้างวัฒนธรรมการทำงานกับการพัฒนาระบบนิเวศ (Eco System)
 - 4.4.2 มี Plat form ในกระบวนการแลกเปลี่ยนเรียนรู้ภายในองค์กรและเครือข่ายความร่วมมือภายนอก
 - 4.4.3 สร้างกระบวนการมีส่วนร่วมภายในองค์กร และสร้างความเข้มแข็งของหน่วยงาน
 - 4.4.4 ส่งเสริมการเป็นองค์กรสุขภาวะ (Happy Work Place)
 - 4.4.5 ปรับปรุงโครงสร้างพื้นฐาน สภาพแวดล้อมสิ่งอำนวยความสะดวก
ให้เอื้อต่อการปฏิบัติงานและการเรียนรู้

หน่วยงานรับผิดชอบ

1. คณะครุศาสตร์ KPI 1, 4, 8, 9, 10, 11, 12, 13
2. คณะมนุษยศาสตร์และสังคมศาสตร์ KPI 1, 4, 8, 9, 10, 11, 12, 13
3. คณะวิทยาศาสตร์และเทคโนโลยี KPI 1, 4, 8, 9, 10, 11, 12, 13
4. คณะเทคโนโลยีอุตสาหกรรม KPI 1, 4, 8, 9, 10, 11, 12, 13
5. คณะวิทยาการ KPI 1, 4, 8, 9, 10, 11, 12, 13
6. สำนักงานอธิการบดี KPI 4, 9, 10, 13
7. สำนักส่งเสริมวิชาการและงานทะเบียน KPI 4, 12, 13
8. สำนักวิทยบริการและเทคโนโลยีสารสนเทศ KPI 3, 4, 13
9. ศูนย์ศิลปะ วัฒนธรรม และท้องถิ่น KPI 4, 13
10. สถาบันวิจัยและพัฒนา KPI 4, 6, 8, 9, 10, 12, 13
11. สถาบันพัฒนาศักยภาพกำลังคนแห่งอนาคต KPI 4, 13
12. สถาบันเศรษฐกิจพอเพียง KPI 1, 4, 13

หมายเหตุ ทุกหน่วยงานร่วมขับเคลื่อน KPI 2, 3, 5, 6, 7

แผนปฏิบัติการประจำปีงบประมาณ พ.ศ. 2567
เป้าประสงค์ ตัวชี้วัด เป้าหมาย กลยุทธ์ โครงการ งบประมาณ
และผู้รับผิดชอบดำเนินงานตามแผนปฏิบัติราชการ

การขับเคลื่อนการดำเนินงานภายใต้ยุทธศาสตร์ มหาวิทยาลัยราชภัฏราชนครินทร์ ประจำปีงบประมาณ พ.ศ. 2567

ยุทธศาสตร์	งบประมาณแผ่นดิน	งบยุทธศาสตร์ราชภัฏ	งบประมาณเงินรายได้	รวมทั้งสิ้น
1. การพัฒนาท้องถิ่น	681,000 บาท (1 โครงการ)	21,000,000 บาท (1 โครงการ)	149,644 บาท (8 โครงการ)	21,830,644 บาท (10 โครงการ)
2. การผลิตและพัฒนาครู	-	-	3,854,726 บาท (19 โครงการ)	3,854,726 บาท (19 โครงการ)
3. การยกระดับคุณภาพการศึกษา	328,800 บาท (2 โครงการ)	-	12,387,646 บาท (76 โครงการ)	12,716,446 บาท (78 โครงการ)
4. การพัฒนาระบบการบริหารจัดการ	167,651,300 บาท (17 โครงการ)	-	97,729,084 บาท (91 โครงการ)	265,380,384 บาท (108 โครงการ)
รวมทั้งสิ้น	168,661,100 บาท (20 โครงการ)	21,000,000 บาท (1 โครงการ)	114,121,100 บาท (194 โครงการ)	303,782,200 บาท (215 โครงการ)

หมายเหตุ : งบประมาณแผ่นดิน เป็นงบประมาณรายจ่ายประจำปีงบประมาณ พ.ศ. 2566 ไปพลางก่อน

แผนปฏิบัติการ ประจำปีงบประมาณ พ.ศ. 2567

นโยบาย พันธกิจ ยุทธศาสตร์ เป้าประสงค์ ตัวชี้วัด เป้าหมาย กลยุทธ์ โครงการ ผู้รับผิดชอบ งบประมาณ

วิสัยทัศน์ : มหาวิทยาลัยชั้นนำรับใช้สังคมของภาคตะวันออก เพื่อสร้างนวัตกรรมตามศาสตร์พระราชา

พันธกิจของสถาบันอุดมศึกษา : ด้านการบริการทางวิชาการ ด้านการวิจัย และด้านทำนุบำรุงศิลปะ และวัฒนธรรม

พันธกิจมหาวิทยาลัยราชภัฏราชนครินทร์ : บริการวิชาการ และประสานความร่วมมือระหว่างสถาบันการศึกษา ชุมชน องค์กรทั้งในและต่างประเทศเพื่อการพัฒนาภูมิปัญญาท้องถิ่นแห่งภาคตะวันออก
ตลอดจนการพัฒนาและเสริมสร้างความเข้มแข็งของผู้นำชุมชน ผู้นำศาสนา และนักการเมืองท้องถิ่น
: พัฒนาและถ่ายทอดเทคโนโลยีสู่ท้องถิ่นตอบสนองความต้องการของชุมชน และท้องถิ่นตามศาสตร์พระราชาให้ชุมชนมีคุณภาพชีวิตที่ดีต่อเนื่องและยั่งยืน
: ทะนุบำรุงศิลปวัฒนธรรมและภูมิปัญญาท้องถิ่น

ยุทธศาสตร์ที่ 1 การพัฒนาท้องถิ่น

งบประมาณแผ่นดิน 681,000 บาท / งบประมาณรายจ่าย 21,000,000 บาท / งบประมาณเงินรายได้ 149,644 บาท งบประมาณรวมทั้งสิ้น จำนวน 21,830,644 บาท 10 โครงการ

ตัวชี้วัด	เป้าหมาย ปี 67	กลยุทธ์	โครงการหลักภายใต้แผนปฏิบัติราชการ ระยะ 5 ปี (พ.ศ.2564-2568)	โครงการย่อยระดับหน่วยงาน	ผู้รับผิดชอบ	งบประมาณ	แหล่งงบประมาณ
เป้าประสงค์ 1 ชุมชน ท้องถิ่น และสถานประกอบการได้รับการพัฒนาให้มีความเข้มแข็ง และยกระดับให้เป็นแหล่งจ้างงานของประชากรและบัณฑิตรวมทั้งพัฒนาหรือสร้างผู้ประกอบการในพื้นที่							
1. จำนวนโรงเรียน องค์กร ปกครองส่วนท้องถิ่น วิสาหกิจชุมชน SMEs เกษตรกร หรือ ผู้ประกอบการในพื้นที่บริการของ มหาวิทยาลัย ที่ประสบความสำเร็จ อย่างเป็นรูปธรรมจากการสนับสนุน องค์ความรู้จากมหาวิทยาลัย	25 ราย/แห่ง	- การพัฒนาชุมชนท้องถิ่น และกำลังคนเพื่อรองรับการ พัฒนาพื้นที่	1. โครงการสร้างเครือข่ายความร่วมมือ กับหน่วยงานภายนอกในการพัฒนา ชุมชน/ท้องถิ่น และกำลังคนเพื่อรองรับ การพัฒนาพื้นที่	1. โครงการยุทธศาสตร์มหาวิทยาลัยราชภัฏเพื่อ การพัฒนาท้องถิ่น	ครุศาสตร์ มนุษยศาสตร์ฯ วิทยาศาสตร์ฯ เทคโนโลยีฯ วิทยาการจัดการ ศูนย์ศิลปะฯ สภพ.	21,000,000	งบยุทธศาสตร์ มรภ.
2. จำนวนโครงการที่น้อมนำแนว พระราชดำริมาบูรณาการแก้ปัญหา ในการพัฒนาท้องถิ่นให้มีความ เข้มแข็งและยั่งยืน	24 โครงการ		2. โครงการพัฒนาชุมชนท้องถิ่นและ กำลังคนให้มีความสามารถในการพึ่งพา ตนเองอย่างยั่งยืนด้วยนวัตกรรมตาม ศาสตร์พระราชา 3. โครงการพัฒนาระบบและกลไกการ ทำงานวิจัยและบริการวิชาการที่สามารถ เกิดผลกระทบต่อชุมชนท้องถิ่น (SROI)	2. โครงการบริการวิชาการตามหลักปรัชญาของ เศรษฐกิจพอเพียง	สภพ.	681,000	งบประมาณ แผ่นดิน

ตัวชี้วัด	เป้าหมาย ปี 67	กลยุทธ์	โครงการหลักภายใต้แผนปฏิบัติการ ระยะ 5 ปี (พ.ศ.2564-2568)	โครงการย่อยระดับหน่วยงาน	ผู้รับผิดชอบ	งบประมาณ	แหล่งงบประมาณ
3. ร้อยละของครูในพื้นที่ให้บริการ ของมหาวิทยาลัย ได้รับการพัฒนา ให้มีสมรรถนะการจัดการเรียนรู้เชิง รุก (Active Learning) ตาม หลักสูตรฐานสมรรถนะ	ร้อยละ 10		4. โครงการยกระดับคุณภาพการศึกษา โรงเรียนขนาดเล็ก (ยุทธศาสตร์ มรภ.)				
4. ยกระดับผลสัมฤทธิ์ทางการเรียน (O-Net) ของนักเรียน ในโรงเรียน ขนาดเล็กที่ได้รับการพัฒนาจาก มหาวิทยาลัยให้มีค่าเฉลี่ยสูงขึ้น อย่างต่อเนื่อง	ค่า เฉลี่ย เพิ่มขึ้น ร้อยละ 2		5. โครงการยกระดับผลสัมฤทธิ์ทางการ เรียน (O-Net) ของนักเรียน ในโรงเรียน ขนาดเล็ก	3. โครงการบริการวิชาการการถ่ายทอดองค์ความรู้ เพื่อยกระดับผลสัมฤทธิ์ทางการเรียนรู้	ครุศาสตร์	21,400	เงินรายได้
5. จำนวนวิสาหกิจที่ได้รับการ พัฒนาระดับตามแนว BCG โดย มีผลประกอบการสูงขึ้น ไม่น้อยกว่า ร้อยละ 10	5 ราย		6. โครงการสร้างเศรษฐกิจฐานรากตาม แนว BCG รองรับการเปลี่ยนแปลงและ วิกฤตด้านเศรษฐกิจ และพัฒนา ผู้ประกอบการเชื่อมโยงกับการท่องเที่ยว				
6. จำนวนวิสาหกิจชุมชน SMEs กลุ่มเกษตรกร หรือ ประชูปการที่ ได้รับการพัฒนาและมีรายได้เพิ่มขึ้น ไม่น้อยกว่าร้อยละ 10	5 ราย		7. โครงการพัฒนาวิสาหกิจชุมชน SMEs กลุ่มเกษตรกร หรือ ผู้ประกอบการ สร้าง เศรษฐกิจฐานรากตามแนว BCG ครอบคลุม ด้านเกษตร อาหาร และสุขภาพ				
7. จำนวนผู้ประกอบการที่ได้รับ พัฒนาศักยภาพด้านอิเล็กทรอนิกส์ อัจฉริยะและด้านยานยนต์ไฟฟ้า และนำความรู้ไปประยุกต์ใช้ในธุรกิจ	30 ราย		8. โครงการยกระดับศักยภาพ ผู้ประกอบการในกลุ่มอุตสาหกรรม เป้าหมายใน EEC ด้านอิเล็กทรอนิกส์ อัจฉริยะ ด้านยานยนต์ไฟฟ้า				

ตัวชี้วัด	เป้าหมาย ปี 67	กลยุทธ์	โครงการหลักภายใต้แผนปฏิบัติราชการ ระยะ 5 ปี (พ.ศ.2564-2568)	โครงการย่อยระดับหน่วยงาน	ผู้รับผิดชอบ	งบประมาณ	แหล่งงบประมาณ
8. จำนวนผู้ประกอบการรุ่นใหม่โดยใช้ ทุนวัฒนธรรม	10 ราย		9. โครงการพัฒนาผลิตภัณฑ์และ ผู้ประกอบการจากทุนทางวัฒนธรรมของ พื้นที่ด้วยองค์ความรู้ของมหาวิทยาลัย				
9. จำนวนแผนที่วัฒนธรรมชุมชน	3 ชุมชน						
10. จำนวนผลิตภัณฑ์ชุมชนในพื้นที่ ได้รับการพัฒนาและยกระดับ	46 ผลิตภัณฑ์		10. โครงการให้บริการวิชาการแก่ชุมชนสู่ ความเข้มแข็งในภาคตะวันออก	4. โครงการอบรมภาษาอังกฤษ TOEIC เพื่อเตรียม ความพร้อมในการประกอบวิชาชีพสู่สากล (รูปแบบออนไลน์)	มนุษยศาสตร์ฯ	15,400	เงินรายได้
				5. โครงการเผยแพร่ความรู้ทางกฎหมายและ พัฒนาสถานที่แก่ชุมชน	มนุษยศาสตร์ฯ	9,360	เงินรายได้
			11. โครงการบูรณาการการจัดการเรียน การสอน กับงานวิจัยหรือบริการวิชาการ เพื่อการพัฒนาท้องถิ่น	6. โครงการพัฒนาคุณลักษณะของนักศึกษา สาขาวิชาสังคมศึกษาตามอัตลักษณ์ มหาวิทยาลัยราชภัฏราชนครินทร์	ครุศาสตร์	20,000	เงินรายได้
				7. อบรมเชิงปฏิบัติการบริการวิชาการค่าย ภาษาอังกฤษสำหรับโรงเรียนในท้องถิ่น	ครุศาสตร์	38,550	เงินรายได้
				8. โครงการอบรมเชิงปฏิบัติการบริการวิชาการ ค่ายภาษาจีนสำหรับโรงเรียนในท้องถิ่น	ครุศาสตร์	18,934	เงินรายได้
				9. โครงการให้ความรู้ทางกฎหมายและแนะแนว แก่นักเรียนมัธยมศึกษาตอนปลาย	มนุษยศาสตร์ฯ	7,000	เงินรายได้
				10. โครงการฝึกปฏิบัติการด้านเทคโนโลยีการเกษตร ในพื้นที่ชุมชนตามความต้องการของพื้นที่ บูรณาการกับการเรียนการสอน	วิทยาศาสตร์ฯ	19,000	เงินรายได้

ตัวชี้วัด	เป้าหมาย ปี 67	กลยุทธ์	โครงการหลักภายใต้แผนปฏิบัติราชการ ระยะ 5 ปี (พ.ศ.2564-2568)	โครงการย่อยระดับหน่วยงาน	ผู้รับผิดชอบ	งบประมาณ	แหล่งงบประมาณ
เป้าประสงค์ 2 มีงานวิจัย นวัตกรรมที่สร้างคุณค่าและนำไปใช้ประโยชน์ในการพัฒนามหาวิทยาลัยและท้องถิ่น							
- จำนวนงานวิจัยที่สามารถเกิดผลกระทบต่อชุมชน สังคม และจังหวัด ด้านเศรษฐกิจ สังคม และสิ่งแวดล้อม (ผ่านกระบวนการประเมิน SROI)	16 เรื่อง	- พัฒนาผลิตภัณฑ์ชุมชนที่เป็นอัตลักษณ์ท้องถิ่นตามความต้องการของตลาด (Demand Driven)	12. โครงการพัฒนาและยกระดับผลิตภัณฑ์ชุมชนที่เป็นอัตลักษณ์ท้องถิ่นตามความต้องการของตลาด (Demand Driven)				
- จำนวนนวัตกรรมการใช้ประโยชน์จากพืช/สัตว์และวัฒนธรรมเพื่อเศรษฐกิจ	4 นวัตกรรม		13. โครงการสร้างงานวิจัยและนวัตกรรมแบบบูรณาการที่ตอบสนองและเกิดผลกระทบต่อชุมชนท้องถิ่น 14. โครงการสร้างเครือข่ายความร่วมมือด้านงานวิจัยกับหน่วยงานภายนอก				
เป้าประสงค์ 3 เป็นแหล่งเรียนรู้ศิลปวัฒนธรรมภูมิปัญญาท้องถิ่นและสร้างสรรค์ผลงานที่โดดเด่น เป็นที่ยอมรับของสังคม							
- จำนวนแหล่งเรียนรู้ภูมิทัศน์และนิทรรศการทางศิลปะ วัฒนธรรมร่วมกับชุมชน	4 แหล่ง	- ทะนุบำรุงศิลปะ และวัฒนธรรม เพื่อสร้างความเข้มแข็ง และสร้างคุณค่าของชุมชนสู่การจัดการเชิงเศรษฐกิจสร้างสรรค์ และร่วมสมัย	15. โครงการพัฒนาแหล่งเรียนรู้ และสร้างองค์ความรู้ งานสร้างสรรค์ทางศิลปะ วัฒนธรรม และภูมิปัญญาท้องถิ่น				
- จำนวนองค์ความรู้และงานสร้างสรรค์ทางศิลปวัฒนธรรมภูมิปัญญาท้องถิ่น	6 เรื่อง		16. โครงการพัฒนาทุนทางวัฒนธรรมและนวัตกรรมสู่เศรษฐกิจสร้างสรรค์ 17. โครงการอนุรักษ์ สืบสาน สร้างสรรค์ศิลปวัฒนธรรมและภูมิปัญญาท้องถิ่น				

แผนปฏิบัติการ ประจำปีงบประมาณ พ.ศ. 2567

นโยบาย พันธกิจ ยุทธศาสตร์ เป้าประสงค์ ตัวชี้วัด เป้าหมาย กลยุทธ์ โครงการ ผู้รับผิดชอบ งบประมาณ

วิสัยทัศน์ : มหาวิทยาลัยชั้นนำรับใช้สังคมของภาคตะวันออก เพื่อสร้างนวัตกรรมตามศาสตร์พระราชา

พันธกิจของสถาบันอุดมศึกษา : ด้านการจัดการเรียนการสอน

พันธกิจมหาวิทยาลัยราชภัฏราชนครินทร์ : ผลิตบัณฑิตให้มีความรู้คู่คุณธรรม เชี่ยวชาญในศาสตร์และภูมิปัญญาท้องถิ่นภาคตะวันออกตอบสนองความต้องการของสังคม และการพัฒนาประเทศตามนโยบายประเทศไทย 4.0 รวมทั้งเสริมสร้างความเข้มแข็งของวิชาชีพครู และบุคลากรทางการศึกษา

ยุทธศาสตร์ที่ 2 การผลิตและพัฒนาครู

งบประมาณเงินรายได้ 3,854,726 บาท 19 โครงการ

ตัวชี้วัด	เป้าหมาย ปี 67	กลยุทธ์	โครงการหลักภายใต้แผนปฏิบัติราชการ ระยะ 5 ปี (พ.ศ.2564-2568)	โครงการย่อยระดับหน่วยงาน	ผู้รับผิดชอบ	งบประมาณ	แหล่งงบประมาณ
เป้าประสงค์ 1 บัณฑิตครูมีอัตลักษณ์ และสมรรถนะเป็นเลิศเป็นที่ต้องการของผู้ใช้บัณฑิต และครูประจำการที่เป็นศิษย์เก่าของมหาวิทยาลัยราชภัฏมิตศักยภาพและความก้าวหน้าทางวิชาชีพ							
1. ร้อยละของหลักสูตรผลิตบัณฑิตครูที่นำไปสู่การสร้างสมรรถนะตาม 17 สมรรถนะที่ส่วนกลางกำหนด และเพิ่มเติมสมรรถนะที่เป็นอัตลักษณ์ของมหาวิทยาลัย (มรภ. 2B)	ร้อยละ 100	- การพัฒนาหลักสูตรครู ศาสตร์ และกระบวนการผลิตบัณฑิตให้มีสมรรถนะตาม เกณฑ์มาตรฐาน และสมรรถนะที่เป็นอัตลักษณ์ของมหาวิทยาลัย ที่สอดคล้องกับความต้องการของประเทศ	1. โครงการพัฒนาหรือปรับปรุงหลักสูตร ศาสตร์ และกระบวนการผลิตบัณฑิตให้มีสมรรถนะตามเกณฑ์ มาตรฐาน และสมรรถนะที่เป็นอัตลักษณ์ของมหาวิทยาลัย ที่สอดคล้องกับความต้องการของประเทศ 2. โครงการสร้างเครือข่ายความร่วมมือในการผลิตและพัฒนาครู	1. โครงการพัฒนาระบบพี่เลี้ยงตามกรอบ มาตรฐานวิชาชีพครูของโรงเรียนร่วมผลิต บัณฑิต เพื่อสร้างความร่วมมือ และพิธีบันทึก ลงนามความร่วมมือ (MOU) การฝึก ประสบการณ์วิชาชีพครู คณะครุศาสตร์ มหาวิทยาลัยราชภัฏราชนครินทร์	ครุศาสตร์	29,813	เงินรายได้

ตัวชี้วัด	เป้าหมาย ปี 67	กลยุทธ์	โครงการหลักภายใต้แผนปฏิบัติราชการ ระยะ 5 ปี (พ.ศ.2564-2568)	โครงการย่อยระดับหน่วยงาน	ผู้รับผิดชอบ	งบประมาณ	แหล่งงบประมาณ
2. ร้อยละความสามารถด้านการ ใช้ภาษาอังกฤษของผู้สำเร็จ การศึกษาระดับปริญญาตรีตาม มาตรฐาน Common European Framework of Reference for Languages (CEFR) ระดับ B1 หรือมาตรฐานอื่น ๆ ที่เทียบเท่า	ร้อยละ 10		3. โครงการผลิตบัณฑิตให้มีสมรรถนะเป็น เลิศ				
3. ร้อยละของผลงานการวิจัย สาขาวิชาชีพครูที่ได้รับการตีพิมพ์ เผยแพร่ทั้งในระดับชาติและ นานาชาติ หรือนำไปใช้ให้เกิด ประโยชน์ต่อการผลิตและพัฒนาครู เพิ่มขึ้น	ร้อยละ 10			2. โครงการพัฒนาศักยภาพนักศึกษาคณิตศาสตร์ สู่ความเป็นครูมืออาชีพ	ครุศาสตร์	36,820	เงินรายได้
				3. โครงการเสริมสร้างกระบวนทัศน์ สู่การพัฒนา บุคลิกภาพความเป็นครูภาษาไทย มหาวิทยาลัยราชภัฏราชชนรินทร์	ครุศาสตร์	20,607	เงินรายได้
				4. โครงการการอบรมเชิงปฏิบัติการเทคนิคการ จัดการเรียนรู้ภาษาอังกฤษในศตวรรษที่ 21	ครุศาสตร์	8,900	เงินรายได้
				5. โครงการอบรมเชิงปฏิบัติการการทำวิจัย ทางการศึกษา	ครุศาสตร์	17,700	เงินรายได้
				6. โครงการอบรมเชิงปฏิบัติการการผลิตสื่อ นวัตกรรมและเทคโนโลยีเพื่อพัฒนาทักษะการ จัดการเรียนการสอนภาษาจีนแห่งศตวรรษที่ 21	ครุศาสตร์	17,400	เงินรายได้
				7. โครงการอนุรักษ์และส่งเสริมศิลปประเพณีและ วัฒนธรรมไทย	ครุศาสตร์	7,250	เงินรายได้

ตัวชี้วัด	เป้าหมาย ปี 67	กลยุทธ์	โครงการหลักภายใต้แผนปฏิบัติราชการ ระยะ 5 ปี (พ.ศ.2564-2568)	โครงการย่อยระดับหน่วยงาน	ผู้รับผิดชอบ	งบประมาณ	แหล่งงบประมาณ
4. ร้อยละของครูประจำการในพื้นที่บริการที่เป็นศิษย์เก่าของมหาวิทยาลัยราชภัฏได้รับการยกระดับสมรรถนะ	ร้อยละ 85		4. โครงการพัฒนารูปแบบการผลิตบัณฑิตครูให้มีสมรรถนะและเอกลักษณ์ของครูมืออาชีพและสมรรถนะในการประกอบอาชีพที่ 2 ที่เหมาะสมกับวิชาเอกที่ศึกษา	8. โครงการพัฒนาทักษะด้านเทคโนโลยีดิจิทัลและเทคโนโลยีการพิมพ์ 3 มิติ สำหรับนักศึกษาสาขาเทคโนโลยีการศึกษา	ครุศาสตร์	30,429	เงินรายได้
				9. โครงการยกระดับคุณภาพการศึกษาเพื่อผลิตและพัฒนานักศึกษาคณะครุศาสตร์ ตามมาตรฐานคุรุสภา	ครุศาสตร์	79,080	เงินรายได้
				10. โครงการ พัฒนานักศึกษาตามมาตรฐานวิชาชีพครูและเสริมสร้างทักษะในศตวรรษที่ 21 สำหรับนักศึกษาหลักสูตรครุศาสตรมหาบัณฑิต สาขาวิชาหลักสูตรและการสอน	ครุศาสตร์	70,190	เงินรายได้
				11. โครงการ พัฒนาศักยภาพอาจารย์และนักศึกษาหลักสูตรครุศาสตรมหาบัณฑิต สาขาวิชาหลักสูตรและการสอน	ครุศาสตร์	99,410	เงินรายได้
				12. โครงการพัฒนาศักยภาพอาจารย์และนักศึกษาเพื่อการเป็นผู้บริหารการศึกษามืออาชีพในศตวรรษที่ 21	ครุศาสตร์	809,800	เงินรายได้
				13. โครงการพัฒนาสื่อและนวัตกรรมการจัดการเรียนรู้วิชาคณิตศาสตร์	ครุศาสตร์	19,310	เงินรายได้

ตัวชี้วัด	เป้าหมาย ปี 67	กลยุทธ์	โครงการหลักภายใต้แผนปฏิบัติการ ระยะ 5 ปี (พ.ศ.2564-2568)	โครงการย่อยระดับหน่วยงาน	ผู้รับผิดชอบ	งบประมาณ	แหล่งงบประมาณ
5. ร้อยละของครูประจำการในพื้นที่บริการที่เป็นศิษย์เก่าของมหาวิทยาลัยราชภัฏที่ได้รับการยกระดับสมรรถนะมีความก้าวหน้าทางวิชาชีพครู	ร้อยละ 25			14. โครงการพัฒนาศักยภาพและวิชาการนักศึกษาสาขาวิชาสังคมศึกษา	ครุศาสตร์	95,083	เงินรายได้
				15. โครงการอบรมเชิงปฏิบัติการ การพัฒนาบุคลิกภาพ และมนุษยสัมพันธ์ในองค์กรสำหรับนักศึกษาครู	ครุศาสตร์	26,234	เงินรายได้
6. จำนวนนวัตกรรมทางการศึกษาที่เน้น Learning Outcome ของผู้เรียน และมีการวัดผลกระทบ (Impact) การประเมินวัดผลผู้เรียนในโรงเรียนสาธิต	4 ชิ้น			16. โครงการเสริมสร้างสมรรถนะความเป็นครูมืออาชีพ รักชาติ ศาสตร์ กษัตริย์ บนฐานจิตอาสา จิตสาธารณะและบำเพ็ญประโยชน์ต่อสังคม	ครุศาสตร์	89,900	เงินรายได้
				17. โครงการพัฒนาทักษะการเรียนรู้และนักออกแบบสื่อการเรียนรู้ด้วยเทคโนโลยีเพื่อรองรับสมรรถนะอาชีพที่ 2 ของนักศึกษาคณะครุศาสตร์	ครุศาสตร์	85,100	เงินรายได้
7. จำนวนนวัตกรรมในการพัฒนากระบวนการจัดการเรียนการสอนฐานสมรรถนะ	3 ชิ้น		5. โครงการพัฒนาวิชาชีพครูและบุคลากรทางการศึกษา	18. โครงการจัดการศึกษาหลักสูตรประกาศนียบัตรบัณฑิตวิชาชีพครู	ครุศาสตร์	1,898,896	เงินรายได้
				19. โครงการพัฒนานักศึกษาตามมาตรฐานวิชาชีพครูสำหรับนักศึกษาหลักสูตรประกาศนียบัตรบัณฑิตวิชาชีพครู	ครุศาสตร์	412,804	เงินรายได้

ตัวชี้วัด	เป้าหมาย ปี 67	กลยุทธ์	โครงการหลักภายใต้แผนปฏิบัติราชการ ระยะ 5 ปี (พ.ศ.2564-2568)	โครงการย่อยระดับหน่วยงาน	ผู้รับผิดชอบ	งบประมาณ	แหล่งงบประมาณ
			6. โครงการพัฒนาครูประจำการให้มี สมรรถนะของครูศตวรรษที่ 21 และมี ความก้าวหน้าทางวิชาชีพครู 7. โครงการพัฒนาโรงเรียนสาธิตให้เป็น ศูนย์ฝึกปฏิบัติการและการวิจัยเป็น ต้นแบบให้กับโรงเรียนในท้องถิ่น				

แผนปฏิบัติการ ประจำปีงบประมาณ พ.ศ. 2567

นโยบาย พันธกิจ ยุทธศาสตร์ เป้าประสงค์ ตัวชี้วัด เป้าหมาย กลยุทธ์ โครงการ ผู้รับผิดชอบ งบประมาณ

วิสัยทัศน์ : มหาวิทยาลัยชั้นนำรับใช้สังคมของภาคตะวันออก เพื่อสร้างนวัตกรรมตามศาสตร์พระราชา

พันธกิจของสถาบันอุดมศึกษา : ด้านการจัดการเรียนการสอน

พันธกิจมหาวิทยาลัยราชภัฏราชนครินทร์ : ผลิตบัณฑิตให้มีความรู้คู่คุณธรรม เชี่ยวชาญในศาสตร์และภูมิปัญญาท้องถิ่นภาคตะวันออกตอบสนองความต้องการของสังคม และการพัฒนาประเทศตามนโยบายประเทศไทย 4.0 รวมทั้งเสริมสร้างความเข้มแข็งของวิชาชีพครู และบุคลากรทางการศึกษา

ยุทธศาสตร์ที่ 3 การยกระดับคุณภาพการศึกษา

งบประมาณแผ่นดิน 328,800 บาท / งบประมาณเงินรายได้ 12,387,646 บาท งบประมาณรวมทั้งสิ้น จำนวน 12,716,446 บาท 78 โครงการ

ตัวชี้วัด	เป้าหมาย ปี 67	กลยุทธ์	โครงการหลักภายใต้แผนปฏิบัตินโยบาย ระยะ 5 ปี (พ.ศ.2564-2568)	โครงการย่อยระดับหน่วยงาน	ผู้รับผิดชอบ	งบประมาณ	แหล่งงบประมาณ
เป้าประสงค์ 1 ยกระดับคุณภาพ และสมรรถนะบัณฑิตให้ตรงตามความต้องการของผู้ใช้บัณฑิตด้วยอัตลักษณ์ คุณลักษณะ 4 ประการ และมีทักษะที่จำเป็น (การเรียนรู้ตลอดชีวิต ทักษะที่จำเป็นในศตวรรษที่ 21 เพื่อพร้อมรับการเปลี่ยนแปลง)							
1. จำนวนหลักสูตรที่พัฒนา สมรรถนะร่วมกับสถาน ประกอบการเพื่อเข้าสู่การเป็น Cooperative and Work Integrated Education : CWIE	4 หลักสูตร	- พัฒนาหลักสูตรร่วมกับภาคี เครือข่ายที่สอดคล้องกับความต้องการของตลาดแรงงาน/ ท้องถิ่น	1. โครงการพัฒนาหลักสูตรฐาน สมรรถนะร่วมกับเครือข่ายร่วมผลิต ที่ สอดคล้องกับความต้องการของ ตลาดแรงงาน/ท้องถิ่น	1. โครงการวิชาการสัญจร	วิทยาศาสตร์ฯ	60,000	งบประมาณ แผ่นดิน
				2. โครงการเสริมสร้างทักษะวิชาชีพนักศึกษา สาขาวิชาอาชีวอนามัยและความปลอดภัย	วิทยาศาสตร์ฯ	30,000	เงินรายได้
				3. โครงการพัฒนาการเรียนการสอนสาขาวิชาอาชีว อนามัยและความปลอดภัย ปีงบประมาณ 2567	วิทยาศาสตร์ฯ	36,500	เงินรายได้
				4. โครงการส่งเสริมประสิทธิภาพการเรียนการ สอนเกษตร	วิทยาศาสตร์ฯ	8,900	เงินรายได้
				5. โครงการปรับปรุงหลักสูตรเพื่อมุ่งผลลัพธ์ Outcome-Based Education (OBE)	เทคโนโลยีฯ	27,200	เงินรายได้

ตัวชี้วัด	เป้าหมาย ปี 67	กลยุทธ์	โครงการหลักภายใต้แผนปฏิบัติราชการ ระยะ 5 ปี (พ.ศ.2564-2568)	โครงการย่อยระดับหน่วยงาน	ผู้รับผิดชอบ	งบประมาณ	แหล่งงบประมาณ
2. ร้อยละของผลการประเมิน สมรรถนะของบัณฑิตโดยสถาน ประกอบการผู้ใช้บัณฑิต	ร้อยละ 85		2. โครงการพัฒนาระบบและกลไกการ จัดการเรียนรู้สำหรับผู้เรียนทุกช่วงวัยที่ ตอบสนองต่อความต้องการของผู้เรียน และความต้องการในการพัฒนาพื้นที่	6. โครงการพัฒนาศักยภาพนักศึกษาคณะ วิทยาการจัดการ	วิทยาการจัดการ	38,000	เงินรายได้
				7. โครงการพัฒนาและปรับปรุงหลักสูตร	สำนักส่งเสริมฯ	186,500	เงินรายได้
				8. โครงการศึกษาดูงานศาลปกครองระยอง	มนุษยศาสตร์ฯ	6,560	เงินรายได้
				9. โครงการศึกษาดูพิพิธภัณฑ์ศาลไทยและหอ จดหมายเหตุ	มนุษยศาสตร์ฯ	8,060	เงินรายได้
				10. โครงการบริการวิชาการและสร้างการรับรู้ที่มีต่อ หลักสูตรวิศวกรรมศาสตรบัณฑิต สาขาวิชา วิศวกรรมการผลิตอัตโนมัติ	เทคโนโลยีฯ	43,600	เงินรายได้
				11. โครงการประชาสัมพันธ์หลักสูตรระดับ บัณฑิตศึกษา	สำนักส่งเสริมฯ (งานบัณฑิตฯ)	27,240	เงินรายได้
				12. โครงการจัดการเรียนการสอนด้านวิทยาศาสตร์ ศึกษา	สำนักส่งเสริมฯ (งานบัณฑิตฯ)	710,900	เงินรายได้
				13. โครงการจัดการเรียนการสอนด้านสังคมศาสตร์	สำนักส่งเสริมฯ (งานบัณฑิตฯ)	2,724,100	เงินรายได้
				14. โครงการพัฒนาทักษะด้านการแปลภาษาอังกฤษ โดยบูรณาการกับการทำนุบำรุงศิลปวัฒนธรรม ของนักศึกษาสาขาวิชาภาษาอังกฤษ	มนุษยศาสตร์ฯ	4,500	เงินรายได้
			3. โครงการพัฒนานักศึกษาให้มีทักษะตาม มาตรฐานและคุณวุฒิอาชีพ มีสมรรถนะ ตรงตามความต้องการของสถาน ประกอบการ				

ตัวชี้วัด	เป้าหมาย ปี 67	กลยุทธ์	โครงการหลักภายใต้แผนปฏิบัติราชการ ระยะ 5 ปี (พ.ศ.2564-2568)	โครงการย่อยระดับหน่วยงาน	ผู้รับผิดชอบ	งบประมาณ	แหล่งงบประมาณ
				15. โครงการศึกษาดูงานนอกสถานที่และพัฒนา ทักษะภาษาอังกฤษตามมาตรฐานและคุณวุฒิ อาชีพตามความต้องการของสถานประกอบการ	มนุษยศาสตร์ฯ	4,500	เงินรายได้
				16. โครงการอบรมสร้างทักษะองค์ความรู้ด้าน สังคมศาสตร์และการสร้างเครือข่ายทางวิชาการ พัฒนาสังคม	มนุษยศาสตร์ฯ	16,560	เงินรายได้
				17. โครงการอบรมเชิงปฏิบัติการ “การซ่อมสร้าง เครื่องดนตรีไทย”	มนุษยศาสตร์ฯ	10,800	เงินรายได้
				18. โครงการฝึกประสบการณ์วิชาชีพการพัฒนาสังคม	มนุษยศาสตร์ฯ	2,165	เงินรายได้
				19. โครงการอบรมเตรียมความพร้อมของนักศึกษา ให้มีทักษะตามคุณลักษณะการเรียนรู้ใน ศตวรรษที่ 21	มนุษยศาสตร์ฯ	13,375	เงินรายได้
				20. โครงการอบรมผู้นำ จริยธรรมและเสริมสร้าง ศักยภาพในการทำงานเป็นทีมและการเรียนรู้ ประวัติศาสตร์ความหลากหลายทางวัฒนธรรม	มนุษยศาสตร์ฯ	64,700	เงินรายได้
				21. โครงการอบรมเชิงปฏิบัติการสร้างสรรค์งาน กราฟิกเพื่อประชาสัมพันธ์งานสารสนเทศ	มนุษยศาสตร์ฯ	5,000	เงินรายได้
				22. โครงการอบรมจิตเพื่อพัฒนาคุณภาพชีวิต	มนุษยศาสตร์ฯ	5,000	เงินรายได้
				23. โครงการพัฒนาทักษะการอ่านและการเขียน ภาษาญี่ปุ่น	มนุษยศาสตร์ฯ	2,500	เงินรายได้

ตัวชี้วัด	เป้าหมาย ปี 67	กลยุทธ์	โครงการหลักภายใต้แผนปฏิบัติราชการ ระยะ 5 ปี (พ.ศ.2564-2568)	โครงการย่อยระดับหน่วยงาน	ผู้รับผิดชอบ	งบประมาณ	แหล่งงบประมาณ
3. ร้อยละของนักศึกษาที่ได้รับการพัฒนาให้มีทักษะการเป็นผู้ประกอบการ	ร้อยละ 70			24. โครงการสร้างเสริมความรู้วัฒนธรรมญี่ปุ่นและทักษะการทำงานกับคนญี่ปุ่น	มนุษยศาสตร์ฯ	2,500	เงินรายได้
				25. โครงการอบรมเชิงปฏิบัติการ การสร้างสรรค์ผลงานศิลปะในศตวรรษที่ 21	มนุษยศาสตร์ฯ	46,100	เงินรายได้
				26. โครงการบริหารจัดการสาขาวิชาภาษาอังกฤษ	มนุษยศาสตร์ฯ	16,200	เงินรายได้
				27. โครงการการจัดการเรียนการสอนด้านวิทยาศาสตร์และวิศวกรรมศาสตร์เพื่อตอบสนองต่อความต้องการของนักศึกษา	วิทยาศาสตร์ฯ	268,800	งบประมาณแผ่นดิน
				28. โครงการส่งเสริมและพัฒนาศักยภาพนักศึกษาและบัณฑิต คณะวิทยาศาสตร์และเทคโนโลยี	วิทยาศาสตร์ฯ	300,526	เงินรายได้
				29. โครงการศึกษาดูงานและประชุมวิชาการด้านคอมพิวเตอร์	วิทยาศาสตร์ฯ	29,480	เงินรายได้
				30. โครงการสร้างความร่วมมือเพื่อพัฒนาแหล่งเรียนรู้และแหล่งฝึกประสบการณ์วิชาชีพ	วิทยาศาสตร์ฯ	94,600	เงินรายได้
				31. โครงการศึกษาดูงานด้านเทคโนโลยีสารสนเทศ	วิทยาศาสตร์ฯ	6,800	เงินรายได้
				32. โครงการเตรียมฝึกประสบการณ์วิชาชีพสำหรับนักศึกษาสาขาสาธารณสุขศาสตร์	วิทยาศาสตร์ฯ	65,000	เงินรายได้
				33. โครงการสัมมนาฝึกประสบการณ์วิชาชีพสำหรับนักศึกษาสาขาวิชาสาธารณสุขศาสตร์	วิทยาศาสตร์ฯ	60,000	เงินรายได้

ตัวชี้วัด	เป้าหมาย ปี 67	กลยุทธ์	โครงการหลักภายใต้แผนปฏิบัติราชการ ระยะ 5 ปี (พ.ศ.2564-2568)	โครงการย่อยระดับหน่วยงาน	ผู้รับผิดชอบ	งบประมาณ	แหล่งงบประมาณ
				34. โครงการการจัดการเรียนการสอนนักศึกษา วิศวกรรมศาสตร์แบบบูรณาการ	เทคโนโลยีฯ	347,000	เงินรายได้
				35. โครงการจัดซื้อเครื่องพิมพ์แบบฉีดหมึกพร้อม ติดตั้งถังหมึกพิมพ์	เทคโนโลยีฯ	4,100	เงินรายได้
				36. โครงการพัฒนาทักษะและสมรรถนะนักศึกษา หลักสูตรวิศวกรรมศาสตรบัณฑิต สาขาวิชา วิศวกรรมการผลิตอัตโนมัติ	เทคโนโลยีฯ	67,300	เงินรายได้
				37. โครงการพัฒนาทักษะวิชาชีพวิศวกรรม วิชาการ งานวิจัย ในยุคอุตสาหกรรมไทยแลนด์ 4.0	เทคโนโลยีฯ	37,200	เงินรายได้
				38. โครงการการพัฒนาทักษะสมรรถนะเขตพัฒนา พิเศษภาคตะวันออก(EEC)สาขาวิชา วิศวกรรมไฟฟ้า	เทคโนโลยีฯ	56,400	เงินรายได้
				39. โครงการพัฒนาบัณฑิตให้มีทักษะตามมาตรฐาน และคุณวุฒิวิชาชีพมีสมรรถนะตรงตามความ ต้องการของสถานประกอบการ	เทคโนโลยีฯ	29,500	เงินรายได้
				40. โครงการพัฒนาทักษะบัณฑิต สาขาวิชา ออกแบบผลิตภัณฑ์	เทคโนโลยีฯ	2,700	เงินรายได้
				41. โครงการพัฒนาศักยภาพนักศึกษาสาขาวิชา เทคโนโลยีอุตสาหกรรม	เทคโนโลยีฯ	34,600	เงินรายได้
				42. โครงการพัฒนาคุณภาพการจัดการศึกษา สาขาวิชาการท่องเที่ยวและการโรงแรม	วิทยาการจัดการ	45,000	เงินรายได้

ตัวชี้วัด	เป้าหมาย ปี 67	กลยุทธ์	โครงการหลักภายใต้แผนปฏิบัติการ ระยะ 5 ปี (พ.ศ.2564-2568)	โครงการย่อยระดับหน่วยงาน	ผู้รับผิดชอบ	งบประมาณ	แหล่งงบประมาณ
				43. โครงการพัฒนาทักษะการเรียนรู้ที่สำคัญในยุค ดิจิทัลของนักศึกษาสาขาวิชาวิทยาศาสตร์	วิทยาการจัดการ	90,000	เงินรายได้
				44. โครงการพัฒนาศักยภาพนักศึกษาสาขาวิชาการ บัญชี	วิทยาการจัดการ	90,000	เงินรายได้
				45. โครงการพัฒนานักศึกษาสาขาวิชาการตลาด	วิทยาการจัดการ	72,000	เงินรายได้
				46. โครงการเชิงปฏิบัติการพัฒนาศักยภาพนักศึกษา HRM	วิทยาการจัดการ	40,000	เงินรายได้
				47. โครงการพัฒนาทักษะวิชาชีพและการเรียนรู้ ตลอดชีวิตของนักศึกษาคณะวิทยาการจัดการ	วิทยาการจัดการ	80,000	เงินรายได้
				48. โครงการพัฒนาศักยภาพอาจารย์ นักศึกษา และ ศิษย์เก่า เพื่อให้เท่าทันการเปลี่ยนแปลงของ เศรษฐกิจและสังคมในปัจจุบัน	วิทยาการจัดการ	20,000	เงินรายได้
				49. โครงการพัฒนาศักยภาพนักศึกษาสาขาวิชาการ จัดการธุรกิจการค้าสมัยใหม่ตามคุณลักษณะ บัณฑิตอันพึงประสงค์	วิทยาการจัดการ	869,310	เงินรายได้
				50. โครงการพัฒนานักศึกษบัณฑิตศึกษา	สำนักส่งเสริมฯ (งานบัณฑิตฯ)	167,270	เงินรายได้

ตัวชี้วัด	เป้าหมาย ปี 67	กลยุทธ์	โครงการหลักภายใต้แผนปฏิบัติการ ระยะ 5 ปี (พ.ศ.2564-2568)	โครงการย่อยระดับหน่วยงาน	ผู้รับผิดชอบ	งบประมาณ	แหล่งงบประมาณ
4. ร้อยละของนักศึกษาที่ผ่านการ พัฒนา Soft Skills ด้วย กระบวนการวิศวกรสังคม	ร้อยละ 100	- การพัฒนานักศึกษาให้มี ทักษะทางสังคม (Soft Skill) คุณลักษณะตามพระราโชบาย และการเป็น นวัตกรรมตาม ศาสตร์พระราชา	4. โครงการพัฒนาการจัดการเรียนการ สอน กิจกรรมเชิงสร้างสรรค์ในการ พัฒนานักศึกษาให้มีทักษะในศตวรรษที่ 21 ทักษะทางสังคม (Soft Skill) คุณลักษณะตามพระราโชบาย และการ เป็นนวัตกรรมตามศาสตร์พระราชา	51. โครงการเสริมสร้างทักษะความเป็นครูของ นักศึกษาสาขาวิชาคอมพิวเตอร์ศึกษา	ครุศาสตร์	55,292	เงินรายได้
				52. โครงการอบรมเชิงปฏิบัติการเสริมสร้างทักษะ ทางวิชาการและบริการวิชาการโดยใช้นวัตกรรม ระดับการศึกษาขั้นพื้นฐานตามหลักปรัชญา เศรษฐกิจพอเพียงสู่การพัฒนาชุมชนท้องถิ่นใน รูปแบบการเรียนรู้ในศตวรรษที่ 21 สำหรับ อาจารย์และนักศึกษาสาขาวิชาวิทยาศาสตร์ทั่วไป	ครุศาสตร์	21,090	เงินรายได้
				53. โครงการอบรมเชิงปฏิบัติการเสริมสร้างทักษะ ทางวิชาการ งานวิจัยและคุณลักษณะอันพึง ประสงค์สำหรับนักศึกษาสาขาวิชาวิทยาศาสตร์ ทั่วไป	ครุศาสตร์	38,145	เงินรายได้
5. นักศึกษาที่เข้าร่วมโครงการผ่าน การทดสอบตามเกณฑ์มาตรฐาน ทางความสามารถภาษาอังกฤษ	ร้อยละ 35			54. โครงการเตรียมความพร้อมเพื่อพัฒนา บุคลิกภาพความเป็นครูและสืบสาน ศิลปวัฒนธรรมร่วมสมัยสำหรับนักศึกษา สาขาวิชาวิทยาศาสตร์ทั่วไป	ครุศาสตร์	17,100	เงินรายได้
6. ร้อยละความสามารถด้านการใช้ Digital Literacy ของนักศึกษา ตามมาตรฐานคุณวุฒิวิชาชีพ	ร้อยละ 60			55. โครงการอบรมเชิงปฏิบัติการ การใช้บอร์ดเกม เพื่อการศึกษา	ครุศาสตร์	14,000	เงินรายได้

ตัวชี้วัด	เป้าหมาย ปี 67	กลยุทธ์	โครงการหลักภายใต้แผนปฏิบัติราชการ ระยะ 5 ปี (พ.ศ.2564-2568)	โครงการย่อยระดับหน่วยงาน	ผู้รับผิดชอบ	งบประมาณ	แหล่งงบประมาณ
				56. โครงการยกระดับการจัดการเรียนการสอนและ การเป็นวัดกรตามศาสตร์พระราชาเพื่อการ ส่งเสริมทักษะทางภาษา การสื่อสารในศตวรรษ ที่ 21 ตามหลักปรัชญาเศรษฐกิจพอเพียงสู่การ พัฒนาชุมชนท้องถิ่น สำหรับอาจารย์และ นักศึกษาเพื่อเตรียมความพร้อมสู่ครูปทุมวัยยุค ดิจิทัล	ครุศาสตร์	51,933	เงินรายได้
				57. โครงการยกระดับการจัดการเรียนการสอนด้าน นวัตกรรมทางการศึกษาปทุมวัยศึกษาดูงานและ แลกเปลี่ยนเรียนรู้ทางวิชาการวิจัยและ ศิลปวัฒนธรรมสำหรับอาจารย์และนักศึกษาเพื่อ เตรียมความพร้อมสู่ครูปทุมวัยยุคดิจิทัล	ครุศาสตร์	57,310	เงินรายได้
				58. โครงการพัฒนานักศึกษาคณะมนุษยศาสตร์และ สังคมศาสตร์	มนุษยศาสตร์ฯ	66,000	เงินรายได้
				59. โครงการซ่อมแซมและจัดหาวัสดุในการจัดการ เรียนการสอนดนตรีสากล	มนุษยศาสตร์ฯ	20,500	เงินรายได้
				60. โครงการเพิ่มพูนความรู้ทางดนตรีสากล	มนุษยศาสตร์ฯ	4,200	เงินรายได้
				61. โครงการนิติศาสตร์สัมพันธ์ ครั้งที่ 10	มนุษยศาสตร์ฯ	9,000	เงินรายได้
				62. โครงการจัดซื้อวัสดุสนับสนุนการจัดการเรียน การสอน สาขาวิชาภาษาไทยสำหรับชาว ต่างประเทศ	มนุษยศาสตร์ฯ	3,500	เงินรายได้

ตัวชี้วัด	เป้าหมาย ปี 67	กลยุทธ์	โครงการหลักภายใต้แผนปฏิบัติราชการ ระยะ 5 ปี (พ.ศ.2564-2568)	โครงการย่อยระดับหน่วยงาน	ผู้รับผิดชอบ	งบประมาณ	แหล่งงบประมาณ
				63. โครงการส่งเสริมการจัดเรียนการสอนและ พัฒนานักศึกษาด้านภาษาไทยสำหรับชาว ต่างประเทศ	มนุษยศาสตร์ฯ	476,920	เงินรายได้
				64. โครงการสัมมนาศึกษาดูงานสถานประกอบการที่ เกี่ยวข้องกับศาสตร์ และศิลปวัฒนธรรม ภูมิ ปัญญาท้องถิ่น	วิทยาศาสตร์ฯ	28,200	เงินรายได้
				65. โครงการสร้างแรงบันดาลใจ สานสายใยพี่น้อง CSIT	วิทยาศาสตร์ฯ	14,040	เงินรายได้
				66. โครงการบริหารจัดการสาขาวิชาการอาหารและ ธุรกิจบริการ	วิทยาศาสตร์ฯ	44,000	เงินรายได้
				67. โครงการพัฒนาศักยภาพการจัดการเรียนการ สอนของสาขาวิชาการจัดการเพื่อรองรับการ พัฒนาท้องถิ่น	วิทยาการจัดการ	115,000	เงินรายได้
				68. โครงการเพิ่มศักยภาพนักศึกษาและอาจารย์ สาขาวิชาคอมพิวเตอร์ธุรกิจ	วิทยาการจัดการ	64,000	เงินรายได้
				69. โครงการเชิดชูเกียรตินักศึกษา "รางวัลเพชร สารภี"	ศูนย์ศิลปะฯ	34,000	เงินรายได้
				70. โครงการพิธีพระราชทานปริญญาบัตร	สำนักงานอธิการบดี (กองพัฒนานักศึกษา)	1,800,000	เงินรายได้
				71. โครงการสมทบกองทุนส่งเสริมและพัฒนา กิจการนักศึกษา	สำนักงานอธิการบดี (กองพัฒนานักศึกษา)	2,200,000	เงินรายได้

ตัวชี้วัด	เป้าหมาย ปี 67	กลยุทธ์	โครงการหลักภายใต้แผนปฏิบัติการ ระยะ 5 ปี (พ.ศ.2564-2568)	โครงการย่อยระดับหน่วยงาน	ผู้รับผิดชอบ	งบประมาณ	แหล่งงบประมาณ
7. อัตราการได้งานทำ/ทำงานตรง สาขา/ประกอบอาชีพอิสระทั้งตาม ภูมิลำเนาและนอกภูมิลำเนาภายใน ระยะเวลา 1 ปี	ร้อยละ 85	- พัฒนาศักยภาพให้มีความรู้คู่ คุณธรรมและเชี่ยวชาญใน ศาสตร์ได้ตามกรอบมาตรฐาน คุณวุฒิแห่งชาติและวิชาชีพ มี สมรรถนะตรงตามความ ต้องการของสถานประกอบการ	5. โครงการพัฒนาระบบนิเวศ (Eco System) ในการสนับสนุนการเรียนรู้ และการจัดการเรียนรู้ให้มีประสิทธิภาพ	72. โครงการสนับสนุนการจัดการศึกษาให้กับ อาจารย์และบุคลากร 73. โครงการศึกษาดูงานการปลูกป่าชายเลน และ เรียนรู้อุทยานสิ่งแวดล้อมนานาชาติสิรินธร จังหวัดเพชรบุรี 74. โครงการพัฒนาภาวะผู้นำและศักยภาพวิชาการทาง รัฐศาสตร์ 75. โครงการพัฒนาสิ่งสนับสนุนการเรียนรู้ (สาขาวิชารัฐศาสตร์) 76. โครงการพัฒนาศักยภาพการจัดการศึกษา สาขาวิชานิติศาสตร์ 77. โครงการพัฒนาสิ่งสนับสนุนการเรียนการสอน และสื่อประชาสัมพันธ์สาขาวิชาการจัดการ ธุรกิจการค้าสมัยใหม่	ครุศาสตร์ วิทยาศาสตร์ฯ มนุษยศาสตร์ฯ มนุษยศาสตร์ฯ มนุษยศาสตร์ฯ วิทยาการจัดการ	300,000 24,300 40,000 21,000 5,820 207,050	เงินรายได้ เงินรายได้ เงินรายได้ เงินรายได้ เงินรายได้ เงินรายได้
8. ผลงานสร้างสรรค์ของนักศึกษาที่ ได้รับรางวัลในระดับชาติและ นานาชาติ	5 ผลงาน		6. โครงการพัฒนากลไกในการสนับสนุน และพัฒนานักศึกษาหรือศิษย์เก่าในการ สร้างผลงานนวัตกรรมในการพัฒนาสังคม ชุมชนท้องถิ่น	78. โครงการเพิ่มพูนความรู้และทักษะทาง ศิลปะการแสดง	มนุษยศาสตร์ฯ	5,000	เงินรายได้
9. ผลงานของนักศึกษาวិชากร สังคมที่มีการนำไปใช้ประโยชน์ใน ชุมชน (ไม่นับซ้ำ)	10 ผลงาน						

ตัวชี้วัด	เป้าหมาย ปี 67	กลยุทธ์	โครงการหลักภายใต้แผนปฏิบัติราชการ ระยะ 5 ปี (พ.ศ.2564-2568)	โครงการย่อยระดับหน่วยงาน	ผู้รับผิดชอบ	งบประมาณ	แหล่งงบประมาณ
10. จำนวนนักศึกษาและศิษย์เก่าที่ได้รับรางวัลระดับชาติ ด้านคุณธรรม จริยธรรม หรือ ทักษะการเป็นพลเมืองโลกหรือการ สร้างคุณประโยชน์ในการพัฒนา สังคม ชุมชนท้องถิ่น	2 คน						

นโยบาย พันธกิจ ยุทธศาสตร์ เป้าประสงค์ ตัวชี้วัด เป้าหมาย กลยุทธ์ โครงการ ผู้รับผิดชอบ งบประมาณ

ยุทธศาสตร์ 4 การพัฒนาระบบการบริหารจัดการ

งบประมาณแผ่นดิน 167,651,300 บาท / งบประมาณเงินรายได้ 97,729,084 บาท งบประมาณรวมทั้งสิ้น จำนวน 265,380,384 บาท 108 โครงการ

[illegible]

ตัวชี้วัด	เป้าหมาย ปี 67	กลยุทธ์	โครงการหลักภายใต้แผนปฏิบัติราชการ ระยะ 5 ปี (พ.ศ.2564-2568)	โครงการย่อยระดับหน่วยงาน	ผู้รับผิดชอบ	งบประมาณ	แหล่งงบประมาณ
				7. โครงการบริหารจัดการสำนักงานคณะ มนุษยศาสตร์และสังคมศาสตร์ (งป.)	มนุษยศาสตร์ฯ	199,700	งบประมาณ แผ่นดิน
				8. โครงการบริหารคณะมนุษยศาสตร์และ สังคมศาสตร์	มนุษยศาสตร์ฯ	318,200	เงินรายได้
				9. โครงการบริหารจัดการคณะมนุษยศาสตร์และ สังคมศาสตร์ (รวมมือกับ ม.จัน)	มนุษยศาสตร์ฯ	79,230	เงินรายได้
				10. โครงการบริหารจัดการสำนักงานคณะ วิทยาศาสตร์และเทคโนโลยี	วิทยาศาสตร์ฯ	293,200	งบประมาณ แผ่นดิน
				11. โครงการประชุมคณะกรรมการประจำคณะ วิทยาศาสตร์และเทคโนโลยี	วิทยาศาสตร์ฯ	100,000	เงินรายได้
				12. โครงการพัฒนาสำนักงานคณะวิทยาศาสตร์ฯ	วิทยาศาสตร์ฯ	55,074	เงินรายได้
				13. โครงการบริหารจัดการสาขาชีววิทยาประยุกต์	วิทยาศาสตร์ฯ	8,700	เงินรายได้
				14. ส่งเสริมและพัฒนาการจัดการเรียนการสอน สาขาวิชาฟิสิกส์ประยุกต์	วิทยาศาสตร์ฯ	6,800	เงินรายได้
				15. โครงการสนับสนุนการจัดการเรียนการสอน และบริหารจัดการสาขาวิชาเทคโนโลยี สารสนเทศ	วิทยาศาสตร์ฯ	34,680	เงินรายได้
				16. โครงการพัฒนาอาจารย์และนักศึกษาด้านการ จัดการสุขภาพในศตวรรษที่ 21	วิทยาศาสตร์ฯ	49,800	เงินรายได้

ตัวชี้วัด	เป้าหมาย ปี 67	กลยุทธ์	โครงการหลักภายใต้แผนปฏิบัติราชการ ระยะ 5 ปี (พ.ศ.2564-2568)	โครงการย่อยระดับหน่วยงาน	ผู้รับผิดชอบ	งบประมาณ	แหล่งงบประมาณ
				17. โครงการสนับสนุนการจัดการเรียนการสอน คณะวิทยาการจัดการ	วิทยาการจัดการ	283,100	งบประมาณ แผ่นดิน
				18. โครงการเตรียมความพร้อมงานบริการ สำนักงานคณะวิทยาการจัดการ	วิทยาการจัดการ	254,200	เงินรายได้
				19. โครงการพัฒนางานด้านการวางแผนและ ประกันคุณภาพการศึกษาคณะวิทยาการจัดการ	วิทยาการจัดการ	20,000	เงินรายได้
				20. โครงการบริหารจัดการงานกองนโยบายและแผน	กองนโยบายและแผน	233,000	เงินรายได้
				21. โครงการบริหารจัดการการประชุม คณะกรรมการบริหารความเสี่ยงมหาวิทยาลัย ราชภัฏราชนครินทร์	กองนโยบายและแผน	150,000	เงินรายได้
				22. โครงการบริหารจัดการการประชุม คณะกรรมการกำกับและเสนอแนะการลงทุน ของมหาวิทยาลัย	กองนโยบายและแผน	120,000	เงินรายได้
				23. โครงการประเมินคุณภาพการศึกษา	กองนโยบายและแผน (งานประกันฯ)	800,000	เงินรายได้
				24. โครงการบริหารจัดการและพัฒนาบุคลากรด้าน การประกันคุณภาพการศึกษา	กองนโยบายและแผน (งานประกันฯ)	50,000	เงินรายได้
				25. โครงการจัดการศึกษา	กองงบกลาง	12,700,400	เงินรายได้
				26. โครงการบริหารงานกลางอธิการบดี	กองงบกลาง	1,350,000	เงินรายได้

ตัวชี้วัด	เป้าหมาย ปี 67	กลยุทธ์	โครงการหลักภายใต้แผนปฏิบัติราชการ ระยะ 5 ปี (พ.ศ.2564-2568)	โครงการย่อยระดับหน่วยงาน	ผู้รับผิดชอบ	งบประมาณ	แหล่งงบประมาณ
				27. โครงการสนับสนุนการบริหารงานกลาง	กองงบกกลาง	1,307,500	เงินรายได้
				28. โครงการบริหารสำนักงานกองพัฒนานักศึกษา	กองพัฒนานักศึกษา	232,000	เงินรายได้
				29. โครงการปรับภูมิทัศน์สำนักงานกองพัฒนานักศึกษา องค์การนักศึกษาและสภานักศึกษา	กองพัฒนานักศึกษา	200,000	เงินรายได้
				30. โครงการค่าสาธารณูปโภคของมหาวิทยาลัย	สนอ. (พัสดุ)	3,897,300	งบประมาณแผ่นดิน
				31. โครงการบริหารงานกลางพัสดุ	สนอ. (พัสดุ)	74,000	งบประมาณแผ่นดิน
				32. โครงการค่าเช่าที่ดิน ประจำปีงบประมาณ พ.ศ. 2567	สนอ. (พัสดุ)	650,000	งบประมาณแผ่นดิน
				33. โครงการจ่ายค่าตอบแทนคณะกรรมการกำหนด TOR	สนอ. (พัสดุ)	200,000	เงินรายได้
				34. โครงการจ่ายค่าสาธารณูปโภคของมหาวิทยาลัย	สนอ. (พัสดุ)	3,500,000	เงินรายได้
				35. โครงการปรับปรุงซ่อมแซมทรัพย์สินและบำรุงรักษาทรัพย์สิน	สนอ. (พัสดุ)	1,100,000	เงินรายได้
				36. โครงการจ่ายวัสดุในการบริหารงานส่วนกลาง	สนอ. (พัสดุ)	900,000	เงินรายได้
				37. โครงการบริหารหน่วยงานพัสดุ	สนอ. (พัสดุ)	75,000	เงินรายได้
				38. โครงการจ่ายค่าบำรุงรักษาระบบบัญชี 3 มิติ และระบบบริหารสินทรัพย์ (งบป็นส่วนบัณฑิต)	สนอ. (พัสดุ)	72,000	เงินรายได้

ตัวชี้วัด	เป้าหมาย ปี 67	กลยุทธ์	โครงการหลักภายใต้แผนปฏิบัติราชการ ระยะ 5 ปี (พ.ศ.2564-2568)	โครงการย่อยระดับหน่วยงาน	ผู้รับผิดชอบ	งบประมาณ	แหล่งงบประมาณ
				39. โครงการรายการบุคลากรภาครัฐ	สนอ. (บุคคล)	158,528,100	งบประมาณ แผ่นดิน
				40. โครงการค่าตอบแทนเหมาจ่ายแทนการจัดหา รถประจำตำแหน่ง	สนอ. (บุคคล)	406,400	งบประมาณ แผ่นดิน
				41. โครงการบริหารจัดการหน่วยงานบริหารงาน บุคคล	สนอ. (บุคคล)	275,000	เงินรายได้
				42. โครงการสมทบกองทุนสวัสดิการ	สนอ. (บุคคล)	2,000,000	เงินรายได้
				43. โครงการทุนสนับสนุนการศึกษา	สนอ. (บุคคล)	500,000	เงินรายได้
				44. โครงการติดตาม ตรวจสอบ และประเมินผล งานมหาวิทยาลัยและคณะ	สนอ. (บุคคล)	500,000	เงินรายได้
				45. โครงการสนับสนุนการขอกำหนดตำแหน่งทาง วิชาการ	สนอ. (บุคคล)	500,000	เงินรายได้
				46. โครงการค่าใช้จ่ายบุคลากรเงินรายได้	สนอ. (บุคคล)	16,189,100	เงินรายได้
				47. โครงการบริหารจัดการหน่วยงานคลัง	สนอ.(คลัง)	75,000	เงินรายได้
				48. โครงการค่าประกันของเสียหายให้กับบัณฑิตที่ สำเร็จการศึกษาและจ่ายถอนคืนค่าลงทะเบียน เรียน	สนอ.(คลัง)	200,000	เงินรายได้
				49. โครงการบริหารจัดการงานเลขานุการ	สนอ. (เลขานุการผู้บริหาร)	460,000	เงินรายได้

ตัวชี้วัด	เป้าหมาย ปี 67	กลยุทธ์	โครงการหลักภายใต้แผนปฏิบัติราชการ ระยะ 5 ปี (พ.ศ.2564-2568)	โครงการย่อยระดับหน่วยงาน	ผู้รับผิดชอบ	งบประมาณ	แหล่งงบประมาณ
				50. โครงการงานประชาสัมพันธ์รูปแบบ	สนอ. (ประชาสัมพันธ์)	300,000	เงินรายได้
				51. โครงการบริหารจัดการงานประชุมและพิธีการ	สนอ.(งานประชุม)	80,000	เงินรายได้
				52. โครงการบริหารจัดการงานธุรการ	สนอ.(ธุรการ)	30,000	เงินรายได้
				53. โครงการบริหารจัดการงานจัดหารายได้	สนอ.(หารายได้)	30,000	เงินรายได้
				54. โครงการบริหารจัดการสำนักงานสภามหาวิทยาลัย	สนอ. (สำนักงานเลขาธิการ)	990,000	เงินรายได้
				55. โครงการบริหารจัดการหน่วยงานนิติการ	สนอ.(นิติกร)	340,000	เงินรายได้
				56. โครงการค่าใช้จ่ายพื้นฐานหน่วยงานอาคารสถานที่	สนอ.(อาคารสถานที่)	50,000	เงินรายได้
				57. โครงการค่าตอบแทนคณะกรรมการควบคุมงาน	สนอ.(อาคารสถานที่)	300,000	เงินรายได้
				58. บริหารจัดการงานยานพาหนะ	สนอ.(ยานพาหนะ)	3,300,000	เงินรายได้
				59. โครงการพัฒนางานยานพาหนะ	สนอ.(ยานพาหนะ)	40,000	เงินรายได้
				60. โครงการบริหารจัดการศูนย์ภาษาและวิเทศสัมพันธ์	ศูนย์ภาษาและวิเทศสัมพันธ์	50,000	เงินรายได้
				61. โครงการความร่วมมือกับ ม.จีน	ศูนย์ภาษาและวิเทศสัมพันธ์	1,371,950	เงินรายได้

ตัวชี้วัด	เป้าหมาย ปี 67	กลยุทธ์	โครงการหลักภายใต้แผนปฏิบัติราชการ ระยะ 5 ปี (พ.ศ.2564-2568)	โครงการย่อยระดับหน่วยงาน	ผู้รับผิดชอบ	งบประมาณ	แหล่งงบประมาณ
				62. โครงการความร่วมมือเครือข่ายต่างประเทศ	ศูนย์ภาษาและวิเทศสัมพันธ์	200,000	เงินรายได้
				63. โครงการบริหารงานค่าสาธารณูปโภค บางคล้า	สนอ.(บางคล้า)	5,000,000	เงินรายได้
				64. โครงการบริหารงานบุคลากร บางคล้า	สนอ.(บางคล้า)	6,452,700	เงินรายได้
				65. โครงการบริหารงานค่าพาหนะ บางคล้า	สนอ.(บางคล้า)	900,000	เงินรายได้
				66. โครงการบริหารงานหน่วยงาน บางคล้า	สนอ.(บางคล้า)	100,000	เงินรายได้
				67. โครงการบริหารงานวัสดุกลาง บางคล้า	สนอ.(บางคล้า)	400,000	เงินรายได้
				68. โครงการปรับปรุงซ่อมแซมทรัพย์สิน	สนอ.(บางคล้า)	700,000	เงินรายได้
				69. โครงการสนับสนุนการเรียนการสอน	สำนักส่งเสริมฯ	100,000	งบประมาณแผ่นดิน
				70. โครงการยกระดับคุณภาพบริหารจัดการสำนักส่งเสริมวิชาการและงานทะเบียน	สำนักส่งเสริมฯ	133,000	เงินรายได้
				71. โครงการบริหารจัดการงานทะเบียนและประมวลผล	สำนักส่งเสริมฯ	54,000	เงินรายได้
				72. โครงการผลิตวารสารวิชาการ	สำนักส่งเสริมฯ	83,000	เงินรายได้
				73. โครงการประชุมสภาวิชาการมหาวิทยาลัยราชภัฏราชนครินทร์	สำนักส่งเสริมฯ	136,000	เงินรายได้

ตัวชี้วัด	เป้าหมาย ปี 67	กลยุทธ์	โครงการหลักภายใต้แผนปฏิบัติราชการ ระยะ 5 ปี (พ.ศ.2564-2568)	โครงการย่อยระดับหน่วยงาน	ผู้รับผิดชอบ	งบประมาณ	แหล่งงบประมาณ
				74. โครงการบริหารจัดการคณะกรรมการข้อมูล และยุทธศาสตร์มหาวิทยาลัยราชภัฏราช นครินทร์	สำนักส่งเสริมฯ	127,500	เงินรายได้
				75. โครงการพัฒนาผู้บริหารและบุคลากร	สำนักส่งเสริมฯ (งานบัณฑิตฯ)	130,240	เงินรายได้
				76. โครงการบริหารจัดการงานบัณฑิตศึกษา	สำนักส่งเสริมฯ (งานบัณฑิตฯ)	665,450	เงินรายได้
				77. โครงการสนับสนุนสิ่งอำนวยความสะดวกใน การจัดการเรียนการสอนระดับบัณฑิตศึกษา	สำนักส่งเสริมฯ (งานบัณฑิตฯ)	391,000	เงินรายได้
				78. โครงการบริหารจัดการการดำเนินงานของ สถาบันวิจัยและพัฒนา	สถาบันวิจัยฯ	100,000	งบประมาณ แผ่นดิน
				79. โครงการบริหารจัดการดำเนินงานของ สถาบันวิจัยและพัฒนา	สถาบันวิจัยฯ	180,000	เงินรายได้
				80. โครงการจัดการประชุมคณะกรรมการต่างๆ ของสถาบันวิจัย	สถาบันวิจัยฯ	150,000	เงินรายได้
				81. โครงการกองทุนราชภัฏราชนครินทร์เพื่อพัฒนา งานวิจัยและงานวิชาการ 2567	สถาบันวิจัยฯ	1,346,900	เงินรายได้
				82. โครงการจัดหาวัสดุการศึกษา	สำนักวิทยบริการฯ	100,000	งบประมาณ แผ่นดิน
				83. โครงการค่าเช่าวงจรความเร็วสูง	สำนักวิทยบริการฯ	496,000	งบประมาณ แผ่นดิน

ตัวชี้วัด	เป้าหมาย ปี 67	กลยุทธ์	โครงการหลักภายใต้แผนปฏิบัติราชการ ระยะ 5 ปี (พ.ศ.2564-2568)	โครงการย่อยระดับหน่วยงาน	ผู้รับผิดชอบ	งบประมาณ	แหล่งงบประมาณ
				84. โครงการบริหารจัดการศูนย์ศิลปะ วัฒนธรรม และท้องถิ่น	ศูนย์ศิลปะฯ	101,000	เงินรายได้
				85. โครงการบริหารจัดการสถาบันพัฒนาศักยภาพ กำลังคนแห่งอนาคต	สพก.	80,000	เงินรายได้
				86. โครงการเงินประจำตำแหน่งและค่าตอบแทน เทียบเท่าเงินประจำตำแหน่งประเภทผู้บริหาร สังกัด สพก.	สพก.	374,400	เงินรายได้
				87. โครงการบริหารจัดการตามหลักปรัชญาของ เศรษฐกิจพอเพียง	สกกพ.	80,000	เงินรายได้
				88. โครงการเงินประจำตำแหน่งและค่าตอบแทน เทียบเท่าเงินประจำตำแหน่งประเภทผู้บริหาร	สกกพ.	374,400	เงินรายได้
				89. โครงการจัดการศึกษาโดยไม่เสียค่าใช้จ่าย 15 ปี	โรงเรียนสาธิตฯ	1,856,300	งบประมาณ แผ่นดิน
				90. โครงการค่าตอบแทนผู้อำนวยการโรงเรียน สาธิตมหาวิทยาลัยราชภัฏราชนครินทร์	โรงเรียนสาธิตฯ	134,400	เงินรายได้
				91. โครงการสนับสนุนบริหารจัดการโรงเรียนสาธิตฯ	โรงเรียนสาธิตฯ	20,341,600	เงินรายได้
				92. โครงการบริหารจัดการโรงเรียนสาธิตฯ	โรงเรียนสาธิตฯ	4,633,000	เงินรายได้
				93. บริหารจัดการหน่วยตรวจสอบภายใน	หน่วยตรวจสอบฯ	150,000	เงินรายได้
				94. โครงการบริหารจัดการสภาคณาจารย์และ ข้าราชการ	สภาคณาจารย์	100,000	เงินรายได้

ตัวชี้วัด	เป้าหมาย ปี 67	กลยุทธ์	โครงการหลักภายใต้แผนปฏิบัติราชการ ระยะ 5 ปี (พ.ศ.2564-2568)	โครงการย่อยระดับหน่วยงาน	ผู้รับผิดชอบ	งบประมาณ	แหล่งงบประมาณ
2. มหาวิทยาลัยได้รับการจัดอันดับ UI GreenMetric	ได้รับการจัดอันดับ UI Green Metric World University Rankings ติดอันดับ 1 ใน 15 ของกลุ่มมหาวิทยาลัยราชภัฏ		3. โครงการพัฒนามหาวิทยาลัยสู่การจัดอันดับ UI GreenMetric				
3. ระดับการพัฒนาสู่ Digital University ตามเกณฑ์มาตรฐานสากล	ระดับ 4		4. โครงการพัฒนามหาวิทยาลัยสู่การเป็น Digital University	95. โครงการบริหารจัดการหน่วยงานเทคโนโลยีสารสนเทศ	สำนักวิทยบริการฯ	1,000,000	เงินรายได้
4. ร้อยละของการลดการใช้ทรัพยากรที่บรรลุเป้าหมายในการบริหารจัดการมหาวิทยาลัย	ร้อยละ 5			96. โครงการจัดซื้อครุภัณฑ์คณะมนุษยศาสตร์และสังคมศาสตร์	มนุษยศาสตร์ฯ	80,000	เงินรายได้
5. คะแนนการประเมินองค์กรคุณธรรมและความโปร่งใส	ไม่ต่ำกว่า 89 คะแนน		5. โครงการแลกเปลี่ยนเรียนรู้เรื่องการประเมินคุณธรรมและความโปร่งใสในการดำเนินงานของหน่วยงานภาครัฐ				
6. มหาวิทยาลัยได้รับการจัดอันดับ Times Higher Education (THE)	1001+ (55 คะแนน)		6. โครงการขับเคลื่อนมหาวิทยาลัยให้ได้รับการจัดอันดับจาก Times Higher Education Impact Ranking				

ตัวชี้วัด	เป้าหมาย ปี 67	กลยุทธ์	โครงการหลักภายใต้แผนปฏิบัติราชการ ระยะ 5 ปี (พ.ศ.2564-2568)	โครงการย่อยระดับหน่วยงาน	ผู้รับผิดชอบ	งบประมาณ	แหล่งงบประมาณ
7. ร้อยละของรายได้ที่เพิ่มขึ้น จากการบริหารทรัพย์สินสู่การ พึ่งพาตนเอง	ร้อยละ 25	- สร้างกลยุทธ์ทางการเงินที่ ครอบคลุมการหารายได้และลด รายจ่าย	7. โครงการจัดการรายได้จากการสร้าง ความร่วมมือ การบริการวิชาการ และ การบริหารทรัพยากรอย่างมีประสิทธิภาพ 8. โครงการพัฒนาระบบและกลไกในการ แสวงหาแหล่งทุนจากหน่วยงานภายนอก 9. โครงการพัฒนาระบบและกลไกการ บริหารจัดการหลักสูตรระยะสั้น/Non degree 10. โครงการแสวงหางบประมาณด้าน วิจัยจากแหล่งทุนภายนอก	97. โครงการพัฒนาศูนย์วิทยาศาสตร์และ วิทยาศาสตร์ประยุกต์	วิทยาศาสตร์ฯ	150,000	งบประมาณ แผ่นดิน
8. เงินทุนวิจัยจากภายนอก (ต่อปี)	ไม่น้อยกว่า 20-25 ล้านบาท						
เป้าประสงค์ 2 บุคลากรมีสมรรถนะที่สอดคล้องตามสาขางานและทักษะรองรับการเปลี่ยนแปลง							
9. ร้อยละของอาจารย์ที่มี ตำแหน่งทางวิชาการ	ร้อยละ 40	- ยกระดับขีดความสามารถของ บุคลากร ให้มีสมรรถนะ พร้อมรับ ความเปลี่ยนแปลงและตอบสนอง ต่อการพัฒนาประเทศ	11. โครงการยกระดับขีดความสามารถ ของอาจารย์ ให้มีสมรรถนะพร้อมรับ ความเปลี่ยนแปลงและตอบสนองต่อการ พัฒนาประเทศ	98. โครงการส่งเสริมทักษะประสบการณ์สำหรับ อาจารย์และนักศึกษาปริญญาตรีบัณฑิต สาขาวิชาวิทยาศาสตร์และนวัตกรรมเพื่อการ พัฒนา	วิทยาศาสตร์ฯ	116,900	เงินรายได้
10. ร้อยละของอาจารย์ที่ขอ กำหนดตำแหน่งทางวิชาการ โดยใช้ผลงานวิชาการรับใช้ สังคม ต่อจำนวนอาจารย์ที่ขอ กำหนดตำแหน่งทางวิชาการ ทั้งหมด	ร้อยละ 15			99. โครงการพัฒนาศักยภาพอาจารย์เพื่อ พัฒนาการสอน การวิจัย และการเข้าสู่ ตำแหน่งทางวิชาการ	วิทยาการจัดการ	42,640	เงินรายได้

ตัวชี้วัด	เป้าหมาย ปี 67	กลยุทธ์	โครงการหลักภายใต้แผนปฏิบัติราชการ ระยะ 5 ปี (พ.ศ.2564-2568)	โครงการย่อยระดับหน่วยงาน	ผู้รับผิดชอบ	งบประมาณ	แหล่งงบประมาณ
11. จำนวนผลงานของอาจารย์ ที่ได้รับรางวัลในระดับชาติและ นานาชาติ	20 ผลงาน			100. โครงการพัฒนาศักยภาพอาจารย์คณะ วิทยาการจัดการ	วิทยาการจัดการ	12,000	เงินรายได้
12. ร้อยละของงานวิจัยและ งานสร้างสรรค์ที่ตีพิมพ์เผยแพร่ ในวารสารต่อจำนวนอาจารย์ ประจำทั้งหมด	ร้อยละ 18		12. โครงการส่งเสริมผลงานของอาจารย์ ให้ได้รับการตีพิมพ์เผยแพร่หรือได้รับ รางวัลในระดับชาติหรือนานาชาติ	101. โครงการพัฒนาและสนับสนุนเผยแพร่ผลงาน อาจารย์และนักศึกษา สาขาวิชาคอมพิวเตอร์ศึกษา	ครุศาสตร์	40,000	เงินรายได้
				102. โครงการส่งเสริมและพัฒนาผลงานทางวิชาการ ของอาจารย์คณะครุศาสตร์ให้ได้รับการตีพิมพ์ เผยแพร่หรือได้รับรางวัลในระดับชาติหรือ นานาชาติ	ครุศาสตร์	81,900	เงินรายได้
13. ร้อยละของบุคลากรสาย สนับสนุนที่มีระดับตำแหน่ง ความเชี่ยวชาญสูงขึ้น	ร้อยละ 5	- การสนับสนุนการทำงานของ บุคลากรทุกระดับเชิงรุก เพื่อให้เกิด ประสิทธิภาพ ประสิทธิผลอย่างเป็น รูปธรรม	13. โครงการพัฒนาบุคลากรทุกระดับ เชิงรุก	103. โครงการพัฒนาศักยภาพบุคลากรสาย สนับสนุนคณะครุศาสตร์ให้มีสมรรถนะที่ สอดคล้องตามสายงานและทักษะที่เหมาะสม	ครุศาสตร์	41,160	เงินรายได้
				104. โครงการบริหารจัดการสาขาวิชาคณิตศาสตร์ และสถิติประยุกต์	วิทยาศาสตร์ฯ	11,700	เงินรายได้
				105. โครงการส่งเสริมและพัฒนาคุณภาพบุคลากร มหาวิทยาลัยราชภัฏราชชนรินทร์	สนอ. (บุคคล)	150,000	เงินรายได้
				106. โครงการพัฒนาบุคลากรสายสนับสนุน	สนอ. (บุคคล)	200,000	เงินรายได้
				107. โครงการบริหารงานสำนักงานผู้อำนวยการ สำนักวิทยบริการและเทคโนโลยีสารสนเทศ	สำนักวิทยบริการฯ	180,000	เงินรายได้
				108. โครงการส่งเสริมพัฒนางานศูนย์ศิลปะ วัฒนธรรมและท้องถิ่น	ศูนย์ศิลปะฯ	58,500	งบประมาณ แผ่นดิน



มหาวิทยาลัยราชภัฏราชนครินทร์

RAJABHAT RAJANAGARINDRA UNIVERSITY