



แผนบริหารความเสี่ยง  
มหาวิทยาลัยราชภัฏราชนครินทร์  
ประจำปีงบประมาณ

พ.ศ. 2565-2569



สภามหาวิทยาลัยราชภัฏราชนครินทร์  
อนุมัติในคราวประชุมครั้งที่ 12/2565  
เมื่อวันที่ 10 ธันวาคม 2565

## คำนำ

“การบริหารความเสี่ยง” เป็นการคาดการณ์แนวโน้มและเหตุการณ์ที่อาจเกิดขึ้นในอนาคต ซึ่งอาจส่งผลต่อการบรรลุวัตถุประสงค์ตามพันธกิจและเป้าหมายของมหาวิทยาลัย ดังนั้นการนำกระบวนการบริหารความเสี่ยงมาใช้จึงถือเป็นเครื่องมือสำคัญที่จะช่วยให้มหาวิทยาลัยมีการเตรียมพร้อมและมีมาตรการรับมือกับความเสี่ยงเพื่อป้องกันหรือบรรเทาความรุนแรงของความเสี่ยงที่อาจเกิดขึ้น มีแผนสำรองในภาวะฉุกเฉิน ให้เกิดความมั่นใจว่าระบบต่าง ๆ มีความพร้อม มีการปรับปรุงอย่างต่อเนื่อง ทันต่อการเปลี่ยนแปลง และทำให้มหาวิทยาลัยดำเนินการเป็นไปตามแผนที่ได้กำหนดไว้ได้อย่างมีประสิทธิภาพ

มหาวิทยาลัยราชภัฏราชนครินทร์ ได้จัดทำแผนบริหารความเสี่ยงมหาวิทยาลัยราชภัฏราชนครินทร์ประจำปีงบประมาณ พ.ศ. 2565-2569 ขึ้นเพื่อใช้เป็นกรอบแนวทางในการดำเนินงาน และมีมาตรการรับมือกับความเสี่ยงที่อาจเกิดขึ้นได้อย่างเหมาะสม สามารถลดความรุนแรง และเพิ่มโอกาสในการบรรลุผลสำเร็จตามเป้าหมายที่กำหนดไว้ต่อไป

มหาวิทยาลัยราชภัฏราชนครินทร์  
ธันวาคม 2565

## สารบัญ

	หน้า
คำนำ	ก
สารบัญ	ข
ส่วนที่ 1 ข้อมูลพื้นฐานและการบริหารความเสี่ยงมหาวิทยาลัยราชภัฏราชชนครินทร์.....	1
ข้อมูลพื้นฐาน.....	1
สภาพปัจจุบันของมหาวิทยาลัยราชภัฏราชชนครินทร์.....	1
ข้อมูลหน่วยงานในมหาวิทยาลัย.....	4
กรอบแผนปฏิบัติการ ระยะเวลา 5 ปี (พ.ศ. 2564-2568) .....	5
ปรัชญา (Philosophy).....	5
วิสัยทัศน์ (Vision).....	5
พันธกิจมหาวิทยาลัย (Mission).....	6
ค่านิยม (Value) : POSITIVE.....	6
เอกลักษณ์ (Uniqueness).....	7
อัตลักษณ์ (Identity).....	7
ยุทธศาสตร์ (Strategies).....	7
ผลการวิเคราะห์สภาพแวดล้อม และศักยภาพปัจจุบันของมหาวิทยาลัยราชภัฏราชชนครินทร์....	9
สภาพแวดล้อมภายใน.....	9
สภาพแวดล้อมภายนอก.....	10
ผังแสดงความเชื่อมโยงของวิสัยทัศน์ พันธกิจ ยุทธศาสตร์ และเป้าประสงค์.....	11
ความเชื่อมโยงระหว่างพันธกิจของสถาบันอุดมศึกษา กับพันธกิจ ยุทธศาสตร์	
และเป้าประสงค์ ของมหาวิทยาลัยราชภัฏราชชนครินทร์ .....	12
การบริหารความเสี่ยงมหาวิทยาลัยราชภัฏราชชนครินทร์.....	15
หลักการและความสำคัญ.....	15
วัตถุประสงค์.....	15
วิธีการดำเนินการ.....	16
ส่วนที่ 2 แผนบริหารความเสี่ยงมหาวิทยาลัยราชภัฏราชชนครินทร์ประจำปีงบประมาณ	17
พ.ศ.2565-2569.....	
การวิเคราะห์ความเสี่ยงมหาวิทยาลัยราชภัฏราชชนครินทร์.....	17
ประเด็นความเสี่ยงที่ 1 คุณภาพอาจารย์.....	18
ประเด็นความเสี่ยงที่ 2 คุณภาพบัณฑิตตามที่มหาวิทยาลัยคาดหวัง.....	20
ประเด็นความเสี่ยงที่ 3 เสถียรภาพของงบประมาณเงินรายได้ (เงินรายได้ไม่เพียงพอ	
ต่อการขับเคลื่อนมหาวิทยาลัย).....	22
ภาคผนวก	25
ภาคผนวก ก ข้อมูลสถานการณ์ปัจจุบัน	27
ภาคผนวก ข ข้อมูลการดำเนินการตามมาตรการจัดการความเสี่ยงในปี 2565	45
ภาคผนวก ค คำสั่งแต่งตั้งคณะกรรมการบริหารความเสี่ยงและการควบคุมภายใน	55

## ส่วนที่ 1

### ข้อมูลพื้นฐานและการบริหารความเสี่ยงมหาวิทยาลัยราชภัฏราชนครินทร์

มหาวิทยาลัยราชภัฏราชนครินทร์ เป็นสถาบันอุดมศึกษาเพื่อการพัฒนาท้องถิ่น มีการขับเคลื่อนการทำงานกับชุมชนท้องถิ่นที่มุ่งเน้นการสร้างเสริมความเข้มแข็งให้กับชุมชนฐานรากทั้งในด้านเศรษฐกิจ เทคโนโลยี การเมือง วัฒนธรรม สังคมและสิ่งแวดล้อม บนฐานการบริหารจัดการที่เน้นธรรมาภิบาล คู่ขนานไปกับการพัฒนาหลักสูตรการเรียนการสอน การวิจัย การบริการวิชาการและการทำนุบำรุง ศิลปะ วัฒนธรรมและท้องถิ่นที่มีชุมชนท้องถิ่นเป็นฐานในการพัฒนาอย่างต่อเนื่อง นอกจากนี้ยังเป็นกำลังสำคัญในการผลิตบุคลากรที่มีคุณภาพ พัฒนาประชาชนในพื้นที่ให้ได้มีโอกาสทางการศึกษา มุ่งยกระดับการสร้างบุคลากร และการจัดการศึกษาเพื่อพัฒนาท้องถิ่น ดึงภูมิปัญญาที่มีในทุกพื้นที่สู่การจัดการเรียนรู้ และบทบาทของมหาวิทยาลัยได้เข้าถึงคนในชุมชนมากขึ้น การจัดการศึกษาตลอดชีวิตโดยใช้ชุมชนเป็นฐาน มุ่งเน้นการผลิตบัณฑิตให้มีอัตลักษณ์ มีคุณภาพ มีสมรรถนะ และบูรณาการองค์ความรู้สู่นวัตกรรมในการพัฒนาท้องถิ่น โดยพัฒนางานกิจกรรมนักศึกษา ให้มีความเข้มแข็ง และสร้างอัตลักษณ์ให้เด่นชัดทั้งระดับคณะและมหาวิทยาลัย ตามคุณลักษณะบัณฑิตไทยในศตวรรษที่ 21 มีการพัฒนาสมรรถนะของอาจารย์และนักศึกษาควบคู่กัน พร้อมทั้งผลักดันโครงการวิจัยเพื่อพัฒนาเชิงพื้นที่ มุ่งสร้างชุมชนด้วยฐานงานวิจัยที่บูรณาการความรู้เชิงวิชาการคู่ขนานที่เสริมสร้างพลังปัญญาของแผ่นดิน พื้นฟูพลังการเรียนรู้ เชิดชูภูมิปัญญาของท้องถิ่น สร้างสรรค์ศิลปวิทยา เพื่อความเจริญก้าวหน้าอย่างมั่นคงและยั่งยืนของปวงชน พร้อมทั้งเป็นแหล่งบริการความรู้วิชาการและสืบสานการพัฒนาท้องถิ่น โดยได้มีการพัฒนาหลักสูตรใหม่ทั้งระยะสั้นและระยะยาว ที่จะตอบรับกับกำลังแรงงานและสนองการพัฒนาพื้นที่เขตเศรษฐกิจพิเศษภาคตะวันออก (EEC) และมีการสนับสนุนและส่งเสริมการวิจัยทั้งเพื่อสร้างองค์ความรู้ใหม่และการวิจัยเพื่อต่อยอดองค์ความรู้ที่สามารถนำไปพัฒนาท้องถิ่น รวมทั้งมุ่งเน้นการวิจัยแบบมีส่วนร่วมกับชุมชน เพื่อให้งานวิจัยสามารถนำไปใช้ในการแก้ไขปัญหาของพื้นที่ ซึ่งเป็นการมุ่งพัฒนามหาวิทยาลัยราชภัฏราชนครินทร์ให้เป็น “มหาวิทยาลัยชั้นนำรับใช้สังคมของภาคตะวันออก เพื่อสร้างนวัตกรรมตามศาสตร์พระราชา”

### ข้อมูลพื้นฐาน

#### สภาพปัจจุบันของมหาวิทยาลัยราชภัฏราชนครินทร์

มหาวิทยาลัยราชภัฏราชนครินทร์ มีสถานที่ปฏิบัติงานดั้งเดิมตั้งแต่เริ่มก่อตั้งอยู่ในอำเภอเมืองฉะเชิงเทราใกล้วัดโสธรวรารามวรวิหาร สถานที่ประดิษฐานหลวงพ่อพุทธโสธร และกองพันทหารช่างที่ 2 (ค่ายศรีโสธร) มีสถานที่ปฏิบัติงานแยกกันเป็น 3 แห่ง คือ

แห่งแรก ตั้งอยู่ ณ เลขที่ 422 ถนนมรุพงษ์ ตำบลหน้าเมือง อำเภอเมือง จังหวัดฉะเชิงเทรา 24000 บนเนื้อที่ 43 ไร่เศษ เป็นที่ตั้งของสำนักงาน อาคารเรียน อาคารปฏิบัติการและอาคารที่ทำการต่าง ๆ

**แห่งที่สอง** ตั้งอยู่ ณ เลขที่ 40 ถนนศรีโสธรตัดใหม่ ตำบลหน้าเมือง อำเภอเมือง จังหวัดฉะเชิงเทรา 24000 มีพื้นที่ประมาณ 17 ไร่ เป็นพื้นที่ซึ่งได้รับบริจาคและจัดซื้อเพิ่มเติมเพื่อใช้ในการจัดการเรียนการสอนของโปรแกรมวิชาเกษตรศาสตร์ ปัจจุบันได้เปลี่ยนมาใช้ในการจัดการเรียนการสอนของโปรแกรมวิชาดนตรี และเป็นบริเวณที่พักอาศัยของข้าราชการ พนักงานของมหาวิทยาลัย

**แห่งที่สาม** ตั้งอยู่ ณ เลขที่ 6 หมู่ 4 ตำบลหัวไทร อำเภอบางคล้า จังหวัดฉะเชิงเทรา 24110 มีพื้นที่ประมาณ 500 ไร่ เป็นที่สาธารณประโยชน์ ซึ่งกระทรวงมหาดไทยอนุมัติให้ใช้เป็นที่ตั้งของมหาวิทยาลัยฯ เมื่อวันที่ 19 กรกฎาคม พ.ศ. 2539

สถานที่แห่งแรกนี้เดิมเป็นที่ตั้งของโรงเรียนฝึกหัดครูกสิกรรมชายซึ่งต่อมาเมื่อโรงเรียนย้ายไปตั้งใหม่ที่จังหวัดปราจีนบุรีทางราชการจึงได้ขยายสถานที่เดิมให้กว้างขึ้นโดยขอที่ดินจากทางการทหารและจัดซื้อเพิ่มเติมสร้างหอนอนและเรือนพักครูแล้วย้ายนักเรียนสตรีแผนกฝึกหัดครู ซึ่งเรียนรวมอยู่กับนักเรียนสตรีประจำจังหวัดฉะเชิงเทรา “ดัดดรุณี” มาเรียนแทนในปี พ.ศ. 2483 โดยใช้ชื่อโรงเรียนว่า “**โรงเรียนฝึกหัดครูประกาศนียบัตรจังหวัด**” เปิดสอนหลักสูตรครูประกาศนียบัตรจังหวัด (ครู ว.) จึงถือได้ว่ามหาวิทยาลัยราชภัฏราชนครินทร์ได้ถือกำเนิดในปีพ.ศ. 2483 จากนั้นก็ได้พัฒนาเปลี่ยนแปลงมาโดยลำดับ กล่าวคือ

พ.ศ. 2485 ได้เปิดสอนหลักสูตรครูประชาบาล (ป.ป.) และเปลี่ยนชื่อเป็น “**โรงเรียนสตรีฝึกหัดครูฉะเชิงเทรา**” แต่ต่อมาได้ตัดหลักสูตรครูประชาบาล และหลักสูตรครูประกาศนียบัตรจังหวัดออกปีละชั้นจนหมดในปี พ.ศ. 2491 และ พ.ศ. 2495 ตามลำดับ

พ.ศ. 2493 เปิดสอนหลักสูตรครูมูล และในปี พ.ศ. 2494 เปิดสอนหลักสูตรฝึกหัดครูประถม (ป.ป.) ซึ่งเป็นการเปิดสอนนักเรียนฝึกหัดครู ป.ป. หญิง เป็นครั้งแรกในส่วนภูมิภาคของไทย

ในระยะนี้เองที่กระทรวงศึกษาธิการได้กำหนดให้จังหวัดฉะเชิงเทราเป็นสถานที่ทดลองปรับปรุงส่งเสริมการศึกษาโดยความร่วมมือขององค์การระหว่างประเทศหลายองค์การ ได้แก่ องค์การอาหารและเกษตรแห่งสหประชาชาติ (FAO) องค์การบริหารความร่วมมือระหว่างประเทศแห่งอนามัยโลก (WHO) องค์การบริหารความร่วมมือระหว่างประเทศแห่งสหรัฐอเมริกา (USOM) มีชาวต่างประเทศเข้ามาดำเนินงานในโครงการนี้จากหลายชาติ คือ อังกฤษ สหรัฐอเมริกา เดนมาร์ก นอร์เวย์ สวีเดน ออสเตรเลีย นิวซีแลนด์ แคนาดา อินเดีย ศรีลังกาและญี่ปุ่น ในการนี้ทางโรงเรียนฝึกหัดครูฉะเชิงเทราได้ให้ความร่วมมือกับโครงการระหว่างประเทศ โดยจัดสถานที่ไว้ส่วนหนึ่งสำหรับให้โรงเรียนต่าง ๆ ใช้เป็นสถานที่ประชุม การสาธิตการสอนโดยผู้เชี่ยวชาญจากประเทศไทยและต่างประเทศ พ.ศ.2498 มีการเปลี่ยนแปลงหลักสูตร โดยใช้หลักสูตรประกาศนียบัตรวิชาการศึกษา (ป.กศ.) แทนหลักสูตร ป.ป. โดยรับนักเรียนชายเข้าเรียนด้วยจึงเปลี่ยนชื่อจากโรงเรียนสตรีฝึกหัดครูฉะเชิงเทรา เป็น “**โรงเรียนฝึกหัดครูฉะเชิงเทรา**” สังกัดกรมการฝึกหัดครู

ตลอดเวลาที่ผ่านมาโรงเรียนฝึกหัดครูฉะเชิงเทราได้มีการพัฒนาอย่างต่อเนื่อง ทั้งด้านอาคารสถานที่และด้านการเรียนการสอน โดยได้รับการช่วยเหลือจากองค์การปรับปรุงส่งเสริมการศึกษาและองค์การ ยูนิเซฟ (UNICEF) และได้มีโครงการฝึกหัดครูชนบทขึ้นในระยะนี้ด้วย

ต่อมาเมื่อวันที่ 1 ตุลาคม พ.ศ. 2513 โรงเรียนฝึกหัดครูฉะเชิงเทรา ได้รับการสถาปนาเป็น “วิทยาลัยครูฉะเชิงเทรา” เปิดสอนถึงระดับประกาศนียบัตรวิชาการศึกษาชั้นสูง (ป.กศ.สูง) ทั้งนักศึกษาภาคปกติและภาคค่ำ (Twilight) ในด้านอาคารสถานที่ ได้มีการก่อสร้างอาคารคอนกรีตเสริมเหล็กแทนอาคารเรียนไม้ที่มีอยู่แต่เดิมและมีอาคารอื่น ๆ เพิ่มขึ้นตามลำดับ

พ.ศ. 2518 ได้มีการประกาศใช้พระราชบัญญัติวิทยาลัยครู พ.ศ. 2518 วิทยาลัยครูฉะเชิงเทรา จึงได้รับการยกฐานะตามพระราชบัญญัติให้ผลิตครูได้ถึงระดับปริญญาตรี และให้มีภารกิจอื่น ๆ คือ การค้นคว้าวิจัย ทำนุบำรุงศาสนาและศิลปวัฒนธรรม การส่งเสริมวิทยฐานะครู และการอบรมครูประจำการ จึงได้มีโครงการอบรมครูประจำการ (อ.ค.ป.) ขึ้น โดยได้เปิดสอนตั้งแต่ปี พ.ศ.2522 จนถึง พ.ศ. 2530

ในปี พ.ศ. 2527 มีการประกาศใช้พระราชบัญญัติวิทยาลัยครู (ฉบับที่ 2) และให้วิทยาลัยครู เปิดสอนสาขาวิชาต่าง ๆ ถึงระดับปริญญาตรีได้ วิทยาลัยครูฉะเชิงเทราจึงเปิดสอนระดับปริญญาตรี ในสาขาวิชาการศึกษา (ค.บ.) สาขาวิชาวิทยาศาสตร์ (วท.บ.) สาขาวิชาศิลปศาสตร์ (ศศ.บ.) ทั้ง นักศึกษาภาคปกติ และนักศึกษาตามโครงการจัดการศึกษาสำหรับบุคลากรประจำการ (กศ.บ.ป.) ในวันเสาร์-อาทิตย์ วันที่ 14 กุมภาพันธ์ พ.ศ. 2535 กรมการฝึกหัดครูได้รับพระมหากรุณาธิคุณจาก พระบาทสมเด็จพระเจ้าอยู่หัวพระราชทานนาม วิทยาลัยครูว่า “สถาบันราชภัฏ” ตราเป็น พระราชบัญญัติสถาบันราชภัฏ เมื่อวันที่ 19 มกราคม พ.ศ. 2538 และประกาศในราชกิจจานุเบกษา ฉบับกฤษฎีกาเล่ม 112 ตอนที่ 4 ก วันที่ 24 มกราคม พ.ศ.2538 วิทยาลัยครูฉะเชิงเทราจึงเปลี่ยนชื่อ เป็น “สถาบันราชภัฏฉะเชิงเทรา”

ต่อมาในปี พ.ศ. 2539 กรมที่ดิน กระทรวงมหาดไทยได้อนุมัติให้ใช้ที่ดินสาธารณประโยชน์ บริเวณหนองกระเดือย หมู่ 4 ตำบลหัวไทร อำเภอบางคล้า จังหวัดฉะเชิงเทรา เป็นที่ตั้งสถาบัน ราชภัฏฉะเชิงเทรา ศูนย์บางคล้า ตามหนังสือที่ มท 0618/11964 ลงวันที่ 18 กรกฎาคม พ.ศ. 2539 และในปี พ.ศ. 2541 สมเด็จพระเจ้าพี่นางเธอเจ้าฟ้ากัลยาณิวัฒนากรมหลวงนราธิวาสราชนครินทร์ ได้ประทานนามสถาบันราชภัฏว่า “สถาบันราชภัฏราชนครินทร์” สำนักเลขาธิการนายกรัฐมนตรีได้นำร่างพระราชกฤษฎีกาเปลี่ยนชื่อขึ้นทูลเกล้าฯ ถวายพระบาทสมเด็จพระเจ้าอยู่หัวทรงลงพระปรมาภิไธย ประกาศใช้เป็นกฎหมายตามความในราชกิจจานุเบกษาฉบับกฤษฎีกา เล่ม 115 ตอนที่ 72 ก เมื่อวันที่ 13 ตุลาคม พ.ศ. 2541 สถาบันราชภัฏฉะเชิงเทราจึงเปลี่ยนชื่อเป็น “สถาบันราชภัฏราชนครินทร์”

พ.ศ. 2547 พระบาทสมเด็จพระเจ้าอยู่หัวทรงพระกรุณาโปรดเกล้าฯ พระราชทานพระราช- บัญญัติ มหาวิทยาลัยราชภัฏ พ.ศ.2547 ประกาศในราชกิจจานุเบกษา เล่มที่ 121 ตอนพิเศษ 23 ก. ลงวันที่ 14 มิถุนายน พ.ศ.2547 ทำให้สถาบันราชภัฏราชนครินทร์เปลี่ยนเป็น “มหาวิทยาลัยราชภัฏ ราชนครินทร์” ตั้งแต่วันที่ 15 มิถุนายน พ.ศ. 2547 เป็นต้นมา ใช้อักษรย่อภาษาไทย “มรร” และใช้ ชื่อภาษาอังกฤษ RAJABHAT RAJANAGARINDRA UNIVERSITY ตัวย่อ RRU

### ข้อมูลหน่วยงานในมหาวิทยาลัย

หน่วยงานจัดการเรียนการสอน และสนับสนุนการบริหารงานของมหาวิทยาลัย	หน่วยงานสนับสนุนการจัดการเรียนการสอน และสนับสนุนการบริหารงานของมหาวิทยาลัย
<ul style="list-style-type: none"> <li>- คณะครุศาสตร์</li> <li>- คณะมนุษยศาสตร์และสังคมศาสตร์</li> <li>- คณะวิทยาศาสตร์และเทคโนโลยี</li> <li>- คณะเทคโนโลยีอุตสาหกรรม</li> <li>- คณะวิทยาการจัดการ</li> </ul>	<ul style="list-style-type: none"> <li>- บัณฑิตวิทยาลัย</li> <li>- สำนักงานอธิการบดี</li> <li>- สำนักส่งเสริมวิชาการและงานทะเบียน</li> <li>- สำนักวิทยบริการและเทคโนโลยีสารสนเทศ</li> <li>- สถาบันวิจัยและพัฒนา</li> <li>- ศูนย์ศิลปะ วัฒนธรรมและท้องถิ่น</li> <li>- สถาบันพัฒนาศักยภาพกำลังคนแห่งอนาคต</li> <li>- สถาบันเศรษฐกิจพอเพียง</li> </ul>

## กรอบแผนปฏิบัติการราชการ ระยะ 5 ปี (พ.ศ. 2564-2568)

มหาวิทยาลัยราชภัฏราชนครินทร์ จัดทำแผนปฏิบัติการมหาวิทยาลัยราชภัฏราชนครินทร์ ระยะ 5 ปี (พ.ศ. 2564-2568) (ฉบับทบทวน มีนาคม 2565) ขึ้นบนพื้นฐานกระบวนการ PDCA และหลักความสอดคล้องกับ แผนยุทธศาสตร์ชาติ ระยะ 20 ปี (พ.ศ.2561-2580) แผนพัฒนาเศรษฐกิจและสังคมแห่งชาติ ฉบับที่สิบสอง (พ.ศ.2561-2564) แผนการศึกษาแห่งชาติ พ.ศ. 2560-2579 แผนอุดมศึกษาระยะยาว 20 ปี พ.ศ.2561-2580 และแผนพัฒนาการศึกษาของกระทรวงศึกษาธิการ ฉบับที่ 12 (พ.ศ.2560-2564) แผนการดำเนินงานของคณะทำงานด้าน การพัฒนากำลังคนในเขตพัฒนาพิเศษภาคตะวันออก (EEC-HDC) ปีงบประมาณ พ.ศ.2562-2566 แผนยุทธศาสตร์พัฒนาจังหวัด ฉะเชิงเทรา โดยมีเนื้อหาสำคัญประกอบด้วย ปรัชญา วิสัยทัศน์ พันธกิจ ค่านิยมองค์กร เอกลักษณ์ อัตลักษณ์ ยุทธศาสตร์ เป้าประสงค์เชิงยุทธศาสตร์ กลยุทธ์ โดยมีรายละเอียดดังนี้

### ปรัชญา (Philosophy)

จัดการศึกษา เพื่อพัฒนาท้องถิ่น

### วิสัยทัศน์ (Vision)

มหาวิทยาลัยชั้นนำรับใช้สังคมของภาคตะวันออก เพื่อสร้างนวัตกรรมตามศาสตร์พระราชา  
A Leading Social Enterprise University in the Eastern Thailand to Create Innovation  
with Royal Philosophy.

### พันธกิจตามกฎหมาย (Mission)

1. แสวงหาความจริงเพื่อสู่ความเป็นเลิศทางวิชาการ บนพื้นฐานของภูมิปัญญาท้องถิ่น ภูมิปัญญาไทย และภูมิปัญญาสากล
2. ผลิตบัณฑิตให้มีความรู้คู่คุณธรรม สำนึกในความเป็นไทย มีความรักและผูกพันต่อท้องถิ่น อีกทั้งส่งเสริมการเรียนรู้ตลอดชีวิตในชุมชน เพื่อช่วยให้คนในท้องถิ่นรู้เท่าทันการเปลี่ยนแปลง การผลิตดังกล่าวจะต้องให้มีจำนวนและคุณภาพสอดคล้องกับแผนการผลิตบัณฑิตของประเทศ
3. เสริมสร้างความรู้ความเข้าใจในคุณค่า ความสำนึก และความภูมิใจในวัฒนธรรมของท้องถิ่นและของชาติ
4. เรียนรู้และเสริมสร้างความเข้มแข็งของผู้นำชุมชน ผู้นำศาสนาและนักการเมืองท้องถิ่นให้มีจิตสำนึกประชาธิปไตย คุณธรรม จริยธรรม และความสามารถในการบริหารงานพัฒนาชุมชน และท้องถิ่นเพื่อประโยชน์ของส่วนรวม
5. เสริมสร้างความรู้ความเข้มแข็งของวิชาชีพครู ผลิตและพัฒนาครูและบุคลากรทางการศึกษาให้มีคุณภาพและมาตรฐานที่เหมาะสมกับการเป็นวิชาชีพชั้นสูง
6. ประสานความร่วมมือและช่วยเหลือเกื้อกูลกันระหว่างมหาวิทยาลัย ชุมชน องค์กรปกครองส่วนท้องถิ่นและองค์กรอื่นทั้งในและต่างประเทศ เพื่อการพัฒนาท้องถิ่น



7. ศึกษาและแสวงหาแนวทางพัฒนาเทคโนโลยีพื้นฐานและเทคโนโลยีสมัยใหม่ให้เหมาะสมกับการดำรงชีวิต และการประกอบอาชีพของคนในท้องถิ่น รวมถึงการแสวงหาแนวทางเพื่อส่งเสริมให้เกิดการจัดการ การบำรุงรักษา และการใช้ประโยชน์จากทรัพยากรธรรมชาติและสิ่งแวดล้อมอย่างสมดุลและยั่งยืน

8. ศึกษา วิจัย ส่งเสริมและสืบสานโครงการอันเนื่องมาจากแนวพระราชดำริในการปฏิบัติภารกิจของมหาวิทยาลัย เพื่อการพัฒนาท้องถิ่น

### พันธกิจมหาวิทยาลัย (Mission)

เพื่อให้บรรลุวิสัยทัศน์ดังกล่าวโดยอาศัยกรอบภารกิจตามมาตรา 8 แห่งพระราชบัญญัติมหาวิทยาลัยราชภัฏ พุทธศักราช 2547 และกรอบแผนพัฒนาเศรษฐกิจและสังคมแห่งชาติฉบับที่สิบสอง มหาวิทยาลัยราชภัฏราชชนครินทร์ จึงกำหนดพันธกิจไว้ 5 ประการดังต่อไปนี้

1. ผลิตบัณฑิตให้มีความรู้คู่คุณธรรมเชี่ยวชาญในศาสตร์และภูมิปัญญาท้องถิ่นภาคตะวันออกเฉียงเหนือของความต้องการของสังคม และการพัฒนาประเทศตามนโยบายประเทศไทย 4.0 รวมทั้งเสริมสร้างความเข้มแข็งของวิชาชีพครู และบุคลากรทางการศึกษา

2. สร้างงานวิจัยและนวัตกรรมบนฐานทรัพยากรและภูมิปัญญาท้องถิ่นเพื่อการพัฒนาที่ยั่งยืน

3. พัฒนาและถ่ายทอดเทคโนโลยีสู่ท้องถิ่นตอบสนองความต้องการของชุมชน และท้องถิ่นตามศาสตร์พระราชา ให้ชุมชนมีคุณภาพชีวิตที่ดีต่อเนื่องและยั่งยืน

4. บริการวิชาการและประสานความร่วมมือระหว่างสถาบันการศึกษาชุมชนองค์กรทั้งในและต่างประเทศเพื่อการพัฒนาภูมิปัญญาท้องถิ่นแห่งภาคตะวันออกเฉียงเหนือ ตลอดจนการพัฒนาและเสริมสร้างความเข้มแข็งของผู้นำชุมชน ผู้นำศาสนา และนักการเมืองท้องถิ่น

5. ทะนุบำรุงศิลปะ และวัฒนธรรม ภูมิปัญญาท้องถิ่น

### ค่านิยม (Value) : POSITIVE

P rofessional	มหาวิทยาลัยที่เป็นมืออาชีพ
O wnership	มหาวิทยาลัยที่มีความรัก และความเป็นเจ้าของร่วมกัน
S ocial Responsibility	มหาวิทยาลัยที่มีความรับผิดชอบต่อสังคม
I ntegrity	มหาวิทยาลัยแห่งความซื่อสัตย์และเป็นธรรม
T eamwork	มหาวิทยาลัยที่มีการทำงานเป็นทีม
I nnovation	มหาวิทยาลัยที่สร้างนวัตกรรม
V ision Focus	มหาวิทยาลัยที่มีเป้าหมายทิศทางการพัฒนาที่ชัดเจน
E xcellence	มหาวิทยาลัยที่มุ่งสู่ความเป็นเลิศ

## เอกลักษณ์ (Uniqueness)

“มหาวิทยาลัยราชภัฏราชนครินทร์เป็นสถาบันอุดมศึกษาเพื่อการพัฒนาชุมชนและท้องถิ่นตามแนวพระราชดำริ”

## อัตลักษณ์ (Identity)

“จิตอาสา ใฝ่รู้ สู้งาน”

## ยุทธศาสตร์ (Strategies)

ยุทธศาสตร์ที่ 1 การพัฒนาท้องถิ่น

ยุทธศาสตร์ที่ 2 การผลิตและพัฒนาครู

ยุทธศาสตร์ที่ 3 การยกระดับคุณภาพการศึกษา

ยุทธศาสตร์ที่ 4 การพัฒนาระบบการบริหารจัดการ

## ยุทธศาสตร์/เป้าประสงค์/กลยุทธ์

ยุทธศาสตร์ที่ 1 การพัฒนาท้องถิ่น

เป้าประสงค์ 1. ชุมชน ท้องถิ่น และสถานประกอบการได้รับการพัฒนาให้มีความเข้มแข็ง และยกระดับให้เป็นแหล่งจ้างงานของประชากรและบัณฑิตในพื้นที่

2. มีงานวิจัย นวัตกรรมที่สร้างคุณค่าและนำไปใช้ประโยชน์ในการพัฒนามหาวิทยาลัยและท้องถิ่น

3. เป็นแหล่งเรียนรู้ศิลปวัฒนธรรมภูมิปัญญาท้องถิ่นและสร้างสรรค์ผลงานที่โดดเด่นเป็นที่ยอมรับของสังคม

กลยุทธ์ 1.1 สร้างโครงการที่ตอบสนองพื้นที่ที่เน้นการบูรณาการพันธกิจสัมพันธ์ (S2,3,4-O1,2,3,4,6)

1.2 สร้างผลงานวิจัยและนวัตกรรมสู่การสร้างมูลค่าเพื่อพัฒนาศักยภาพท้องถิ่น และสามารถนำไปใช้ประโยชน์อย่างเป็นรูปธรรม (S2,4-O1,2, 3,4,6,7)

1.3 ทะนุบำรุงศิลปะ และวัฒนธรรม เพื่อสร้างความเข้มแข็ง และสร้างคุณค่าของชุมชน สู่การจัดการเชิงเศรษฐกิจสร้างสรรค์ และร่วมสมัย (S5-O5)

## ยุทธศาสตร์ที่ 2 การผลิตและพัฒนาครู

เป้าประสงค์ 1. บัณฑิตครูมีอัตลักษณ์ และสมรรถนะเป็นเลิศเป็นที่ต้องการของผู้ใช้บัณฑิต

กลยุทธ์ 2.1 ปรับปรุงหลักสูตรครุศาสตร์ และกระบวนการผลิตบัณฑิตให้มีสมรรถนะเป็นเลิศ และสอดคล้องกับความต้องการของประเทศ (S1-T3, W3-O1)

## ยุทธศาสตร์ที่ 3 การยกระดับคุณภาพการศึกษา

เป้าประสงค์ 1. ยกระดับคุณภาพ และสมรรถนะบัณฑิตให้ตรงตามความต้องการของผู้ใช้บัณฑิตด้วยอัตลักษณ์ คุณลักษณะ 4 ประการ และมีทักษะที่จำเป็น (การเรียนรู้ตลอดชีวิต ทักษะที่จำเป็นในศตวรรษที่ 21 เพื่อพร้อมรับการเปลี่ยนแปลง)

กลยุทธ์ 3.1 พัฒนาหลักสูตรร่วมกับภาคีเครือข่ายที่สอดคล้องกับความต้องการของตลาดแรงงาน/ท้องถิ่น (W2,3-O1,2,7-T1,2,4,5,6)

3.2 พัฒนาบัณฑิตให้มีความรู้คู่คุณธรรมและเชี่ยวชาญในศาสตร์ได้ตามกรอบมาตรฐานคุณวุฒิแห่งชาติและวิชาชีพ มีสมรรถนะตรงตามความต้องการของสถานประกอบการ (S4,7-T1,2,5,6)

3.3 ยกระดับขีดความสามารถของอาจารย์ให้มีสมรรถนะ พร้อมรับการเปลี่ยนแปลงและตอบสนองต่อการพัฒนาประเทศ (W1-T1,2,3,4,5,6)

## ยุทธศาสตร์ที่ 4 การพัฒนาระบบการบริหารจัดการ

เป้าประสงค์ 1. ระบบบริหารจัดการมหาวิทยาลัยมีคุณภาพ ทันสมัย รองรับการเปลี่ยนแปลง

กลยุทธ์ 4.1 พัฒนาระบบบริหารมหาวิทยาลัยให้ทันสมัย รวดเร็ว มีประสิทธิภาพ และรองรับการเปลี่ยนแปลง (W4,5,6-O1,2,3,4)

4.2 สร้างกลยุทธ์ทางการเงินที่ครอบคลุมการหารายได้ (W6-T1,2,3,4,5,6)

4.3 ปรับปรุงด้านกายภาพ สิ่งแวดล้อม และสิ่งสนับสนุนการเรียนรู้และการปฏิบัติงาน (W5-T2,6)

4.4 พัฒนาบุคลากรทุกระดับเชิงรุก เพื่อให้เกิดประสิทธิภาพ ประสิทธิผล อย่างเป็นรูปธรรม (W1-T1,2,3,4,5,6)

## ผลการวิเคราะห์สภาพแวดล้อม และศักยภาพปัจจุบันของมหาวิทยาลัยราชภัฏราชชนครินทร์

### สภาพแวดล้อมภายใน

#### จุดแข็ง

1. มีชื่อเสียงในการผลิต พัฒนาครู และบุคลากรทางการศึกษา
2. มีเครือข่ายความร่วมมือกับชุมชน ท้องถิ่น ส่วนราชการ ทำให้สามารถดำเนินงานตอบโจทย์ และเกิดความเข้มแข็ง
3. มีสถาบันเศรษฐกิจพอเพียงที่น้อมนำพระราชโบายสู่การพัฒนาท้องถิ่น
4. บุคลากรมีศักยภาพ มีความเชี่ยวชาญในแต่ละศาสตร์ และมีทักษะการทำงานเชิงพื้นที่
5. มีหน่วยงานที่ส่งเสริมการทำนุบำรุงศิลปะ วัฒนธรรม และท้องถิ่นที่สร้างผลงานเป็นที่ยอมรับ
6. มีอาคารสถานที่ และครุภัณฑ์ที่สามารถก่อให้เกิดรายได้
7. มีที่ตั้งอยู่ในเขตพื้นที่เศรษฐกิจพิเศษภาคตะวันออก นิคมอุตสาหกรรม เกษตรกรรม ท่องเที่ยว และเป็นจุดเชื่อมต่อของอาเซียน

#### จุดอ่อน

1. อาจารย์มีตำแหน่งทางวิชาการน้อยกว่าเกณฑ์ที่กำหนด
2. ได้รับงบประมาณแผ่นดินไม่เพียงพอและงบประมาณเงินรายได้จากค่าธรรมเนียมนักศึกษา ลดลง ส่งผลให้การบริหารจัดการของมหาวิทยาลัย และหน่วยงานภายในขาดความคล่องตัว
3. การพัฒนาหลักสูตรใหม่ที่ทันสมัย และตอบสนองความต้องการของท้องถิ่นมีจำนวนน้อย
4. ขาดการประชาสัมพันธ์การรับนักศึกษาแบบมีอาชีพ
5. การบริหารจัดการทรัพยากรที่มีอยู่ไม่คุ้มค่า
6. แผนกลยุทธ์ทางการเงินขาดการขับเคลื่อนสู่การปฏิบัติ

## สภาพแวดล้อมภายนอก

### โอกาส

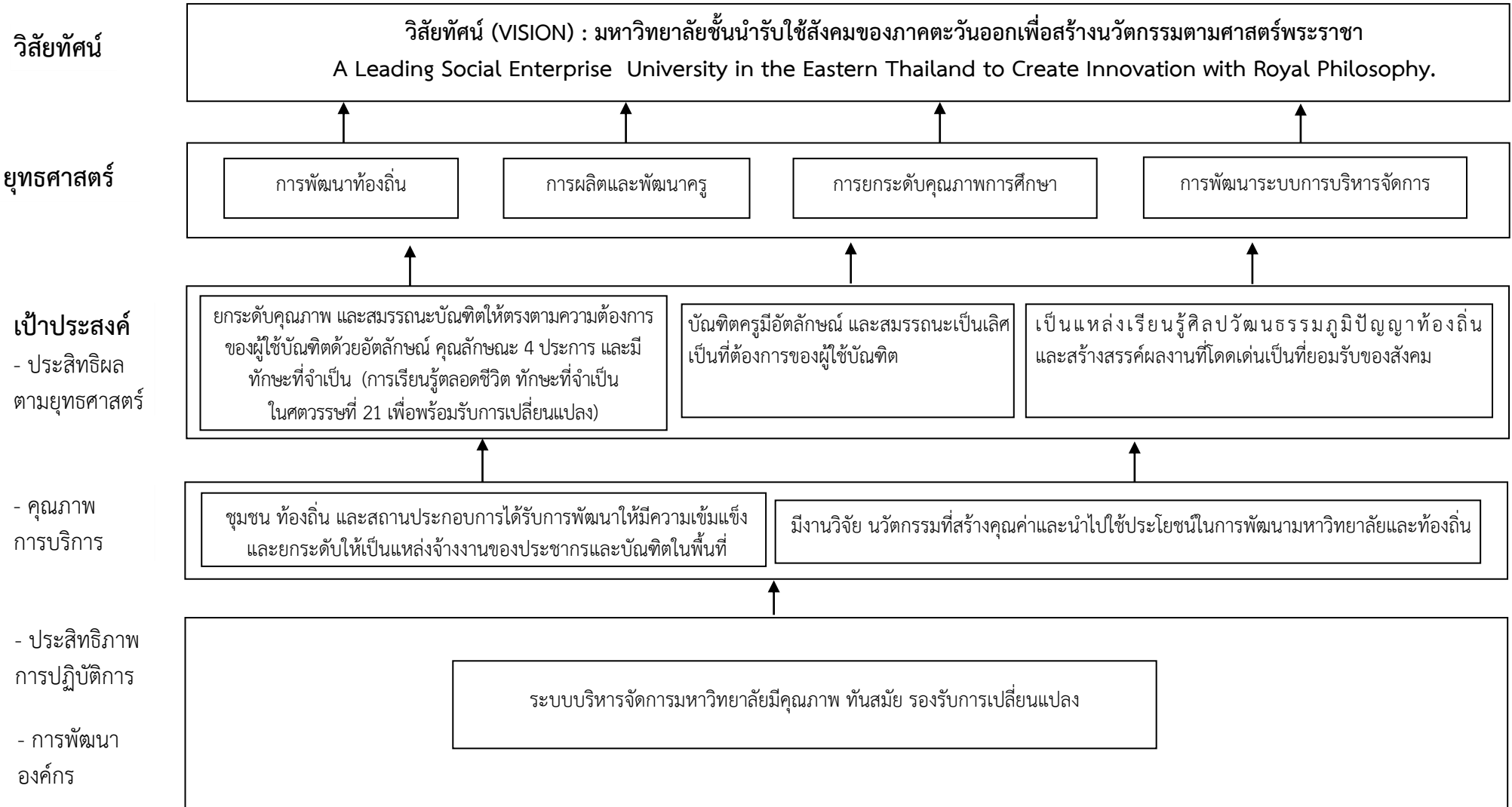
1. มียุทธศาสตร์มหาวิทยาลัยราชภัฏเพื่อการพัฒนาท้องถิ่น ระยะ 20 ปี ที่ตอบสนองพระบรมราชโบายในการสนับสนุนการศึกษาของมหาวิทยาลัยราชภัฏ รวมถึงการพัฒนาท้องถิ่น
2. มียุทธศาสตร์ชาติ 20 ปี ที่เป็นโอกาสด้านการท่องเที่ยวเชิงวัฒนธรรมการเกษตร สิ่งแวดล้อมและเพิ่มการผลิตบัณฑิตสายวิทยาศาสตร์และเทคโนโลยีและการผลิตบัณฑิตตรงกับความต้องการของสถานประกอบการ
3. การเปิดประชาคมอาเซียนทำให้มีโอกาสในการจัดการศึกษาแบบ Double Degree Program, GE online, การสะสมหน่วยกิต (Credit Bank), การทำหลักสูตรระยะสั้น และความร่วมมือด้านการวิจัย
4. จังหวัดและส่วนราชการเป็นพลังในการขับเคลื่อนการทำงานของมหาวิทยาลัยในการสนับสนุนงบประมาณและกิจกรรมอย่างต่อเนื่อง
5. มีทุนทางวัฒนธรรมที่เป็นฐานข้อมูลในการพัฒนาท้องถิ่น
6. มีพื้นที่ และแหล่งทรัพยากรที่เอื้อต่อการพัฒนาท้องถิ่นตามเป้าหมายของมหาวิทยาลัยอย่างหลากหลายตามศาสตร์ต่าง ๆ
7. การเข้าสู่สังคมผู้สูงอายุ

### ภาวะคุกคาม

1. การเปลี่ยนแปลงโครงสร้างประชากรส่งผลให้ประชากรในวัยเรียนลดลง
2. สถาบันอาชีวศึกษา เปิดสอนในระดับปริญญาตรี ส่งผลให้มีผู้เรียนในระดับอุดมศึกษาลดลง
3. นโยบายของรัฐบาลมุ่งเน้นคุณภาพการผลิตบัณฑิตครูคุณภาพสูง (High Quality Premium)
4. รัฐบาลสนับสนุนงบประมาณด้านการผลิตบัณฑิตสายวิทยาศาสตร์ สูงกว่าบัณฑิตด้านสังคมศาสตร์
5. มติคณะรัฐมนตรีเห็นชอบให้สถาบันอุดมศึกษาที่มีชื่อเสียงในต่างประเทศสามารถจัดการศึกษาในเขตเศรษฐกิจพิเศษภาคตะวันออกได้
6. มีการเปิดหลักสูตรใหม่ๆของมหาวิทยาลัยในพื้นที่ ส่งผลให้มีคู่แข่งทางการศึกษาสูง

## ผังแสดงความเชื่อมโยงของวิสัยทัศน์ พันธกิจ ยุทธศาสตร์ และเป้าประสงค์

11



ความเชื่อมโยงระหว่างพันธกิจของสถาบันอุดมศึกษา กับพันธกิจ ยุทธศาสตร์ และเป้าประสงค์ ของมหาวิทยาลัยราชภัฏราชนครินทร์  
 วิสัยทัศน์ (VISION) : มหาวิทยาลัยชั้นนำรับใช้สังคมของภาคตะวันออก เพื่อสร้างนวัตกรรมตามศาสตร์พระราชา  
 A Leading Social Enterprise University in the Eastern Thailand to Create Innovation with Royal Philosophy.

พันธกิจของสถาบันอุดมศึกษา	พันธกิจ (Mission)	ยุทธศาสตร์ (Strategic Issue)	เป้าประสงค์ (Goal)
1. การจัดการเรียนการสอน	1. ผลิตบัณฑิตให้มีความรู้คู่คุณธรรม เชี่ยวชาญในศาสตร์และภูมิปัญญา ท้องถิ่นภาคตะวันออกตอบสนอง ความต้องการของสังคมและการ พัฒนาประเทศตามนโยบายประเทศ ไทย 4.0 รวมทั้งเสริมสร้างความ เข้มแข็งของวิชาชีพครูและบุคลากร ทางการศึกษา	1. การยกระดับคุณภาพการศึกษา	1. ยกระดับคุณภาพ และสมรรถนะบัณฑิตให้ตรงตาม ความต้องการของผู้ใช้บัณฑิตด้วยอัตลักษณ์ คุณลักษณะ 4 ประการ และมีทักษะที่จำเป็น (การเรียนรู้ตลอดชีวิต ทักษะที่จำเป็นในศตวรรษที่ 21 เพื่อพร้อมรับการเปลี่ยนแปลง)
		2. การผลิตและพัฒนาครู	1. บัณฑิตครูมีอัตลักษณ์ และสมรรถนะเป็นเลิศเป็นที่ ต้องการของผู้ใช้บัณฑิต

พันธกิจของสถาบันอุดมศึกษา	พันธกิจ (Mission)	ยุทธศาสตร์ (Strategic Issue)	เป้าประสงค์ (Goal)
2. การวิจัย	2. สร้างงานวิจัยและนวัตกรรมบนฐานทรัพยากรและภูมิปัญญาท้องถิ่นเพื่อการพัฒนาที่ยั่งยืน	3. การพัฒนาท้องถิ่น	1. ชุมชน ท้องถิ่น และสถานประกอบการได้รับการพัฒนาให้มีความเข้มแข็ง และยกระดับให้เป็นแหล่งจ้างงานของประชากรและบัณฑิตในพื้นที่ 2. มีงานวิจัย นวัตกรรมที่สร้างคุณค่าและนำไปใช้ประโยชน์ในการพัฒนามหาวิทยาลัยและท้องถิ่น 3. เป็นแหล่งเรียนรู้ศิลปวัฒนธรรมภูมิปัญญาท้องถิ่น และสร้างสรรค์ผลงานที่โดดเด่นเป็นที่ยอมรับของสังคม
3. การบริการทางวิชาการ	3. พัฒนาและถ่ายทอดเทคโนโลยีสู่ท้องถิ่นตอบสนองความต้องการของชุมชนและท้องถิ่นตามศาสตร์พระราชทำให้ชุมชนมีคุณภาพชีวิตที่ดีต่อเนื่องและยั่งยืน		
	4. บริการวิชาการและประสานความร่วมมือระหว่างสถาบันการศึกษา ชุมชนองค์กรทั้งในและต่างประเทศ เพื่อการพัฒนาภูมิปัญญาท้องถิ่นแห่งภาคตะวันออก ตลอดจนการพัฒนาและเสริมสร้างความเข้มแข็งของผู้นำชุมชน ผู้นำศาสนา และนักการเมืองท้องถิ่น		
4. ทำนุบำรุงศิลปะและวัฒนธรรม	5. ทำนุบำรุงศิลปะ และวัฒนธรรมภูมิปัญญาท้องถิ่น		



พันธกิจของสถาบันอุดมศึกษา	พันธกิจ (Mission)	ยุทธศาสตร์ (Strategic Issue)	เป้าประสงค์ (Goal)
		4. การพัฒนาระบบการบริหารจัดการ	1. ระบบบริหารจัดการมหาวิทยาลัยมีคุณภาพทันสมัย รองรับการเปลี่ยนแปลง

## การบริหารความเสี่ยงมหาวิทยาลัยราชภัฏราชชนครินทร์

### หลักการและความสำคัญ

การบริหารงานในปัจจุบันมีความจำเป็นอย่างยิ่งที่จะต้องมีการบริหารจัดการอย่างเป็นระบบเพื่อที่จะทำให้ทราบว่าหน่วยงานจะเผชิญกับปัญหาอะไร และจะหาทางป้องกันอย่างไรเพื่อให้ความสูญเสียที่อาจจะเกิดขึ้นมีผลกระทบต่อหน่วยงานน้อยที่สุด เหตุผลเบื้องต้นที่สนับสนุนให้มีการบริหารความเสี่ยงในองค์กร ดังนั้น ผู้บริหารจะต้องใช้โอกาสให้เป็นประโยชน์ในการกำหนดกลยุทธ์องค์กร หรือกำหนดระดับความเสี่ยงที่เหมาะสมที่ องค์กรสามารถยอมรับได้ หลักการในการบริหารความเสี่ยงไม่ได้เป็นแนวทางในการสร้างสภาวะแวดล้อมที่ปราศจากความเสี่ยง แต่เป็นการทำให้ผู้บริหารสามารถบริหาร และดำเนินงานได้อย่างมีประสิทธิภาพภายใต้สภาวะแวดล้อมที่มี ความเสี่ยง การบริหารความเสี่ยงจึงเป็นเครื่องมือหนึ่งที่หน่วยงานต้องนำมาใช้ในการบริหารและจัดการหน่วยงาน เพื่อช่วยในการตัดสินใจของผู้บริหารในอันที่จะหาวิธีการที่ดีที่สุด เพื่อใช้เป็นแนวทางในการตัดสินใจและแก้ไขปัญหา ต่างๆ ที่อาจเกิดขึ้นในอนาคต เพื่อลดความเสียหายให้น้อยที่สุดและมีค่าใช้จ่ายน้อยที่สุด

การบริหารความเสี่ยง เป็นยุทธศาสตร์สำคัญ ที่มีส่วนช่วยให้การดำเนินงานของมหาวิทยาลัยมีการพัฒนา และเติบโตอย่างยั่งยืน ซึ่งมหาวิทยาลัยราชภัฏราชชนครินทร์ได้ตระหนักถึงความสำคัญของการบริหารความเสี่ยงและการควบคุมภายใน ซึ่งเป็นเรื่องที่มีความสำคัญและมีบทบาทเพิ่มมากขึ้น ในการบริหารจัดการสถาบันอุดมศึกษาเพื่อนำไปสู่การกำกับดูแลองค์กรที่ดี (Good Corporate Governance) และเป็นกลไกหนึ่งที่จะช่วยสนับสนุนให้มหาวิทยาลัยบรรลุวัตถุประสงค์ได้อย่างมีประสิทธิภาพ การดำเนินงาน การกำกับดูแลกิจการที่ดีเป็นปัจจัยหลักในการเสริมสร้างองค์กรให้มีมาตรฐานการจัดการที่ดี สร้างความเชื่อมั่นให้กับองค์กรภาครัฐและภาคเอกชน คณาจารย์ นักศึกษา และประชาชนทั่วไป ว่ากระบวนการดำเนินงานของมหาวิทยาลัย มีประสิทธิภาพและประสิทธิผล สามารถผลิตบัณฑิตนักปฏิบัติเพื่อเป็นกำลังสำคัญในการพัฒนาประเทศ ดังนั้น การมีระบบการบริหารจัดการความเสี่ยงที่ดี จึงเป็นส่วนสำคัญที่สามารถนำพาองค์กรบรรลุพันธกิจและเป้าหมายยุทธศาสตร์ขององค์กร รวมถึงการบรรลุเป้าหมาย การมีระบบธรรมาภิบาลที่ดี ซึ่งมหาวิทยาลัยราชภัฏราชชนครินทร์ได้ให้ความสำคัญต่อการดำเนินการบริหารความเสี่ยงขององค์กรอย่างต่อเนื่อง ทั้งในด้านการเสริมสร้างความรู้ด้านการบริหารความเสี่ยงให้แก่ผู้บริหาร และบุคลากร ก่อให้เกิดการเรียนรู้ รวมถึงการตอบสนองและปฏิบัติต่อความเสี่ยงที่ถูกต้องและสอดคล้องกับแนวทางการดำเนินงานและกลยุทธ์จากบุคลากรทุกระดับในทุกกิจกรรมและทุกหน่วยงานได้ทั่วทั้งองค์กร รวมทั้งมีการดำเนินการตามแผนและติดตามผลการบริหารความเสี่ยง

### วัตถุประสงค์

1. เพื่อใช้เป็นเครื่องมือในการบริหาร และควบคุมปัจจัย กิจกรรม และกระบวนการการดำเนินงานที่อาจเป็นเหตุของความเสียหายของมหาวิทยาลัย
2. เพื่อให้มหาวิทยาลัย สามารถป้องกัน หรือบรรเทาความรุนแรง มีแผนสำรองในภาวะฉุกเฉิน ให้เกิดความมั่นใจว่าระบบต่าง ๆ มีความพร้อม มีการปรับปรุงอย่างต่อเนื่อง ทันทต่อการเปลี่ยนแปลง และทำให้มหาวิทยาลัย ดำเนินการเป็นไปตามแผนที่ได้กำหนดไว้ได้อย่างมีประสิทธิภาพ
3. เพื่อใช้เป็นกรอบแนวทางในการบริหารจัดการความเสี่ยงของหน่วยงานภายในมหาวิทยาลัย

## วิธีการดำเนินการ

1. แต่งตั้งคณะกรรมการบริหารความเสี่ยง เพื่อรับผิดชอบการดำเนินงานทั้งในระดับมหาวิทยาลัย และระดับคณะ ศูนย์ สถาบัน สำนัก
2. วิเคราะห์ ประเมินความเสี่ยง พิจารณาโอกาสและผลกระทบของความเสี่ยงที่อาจเกิดขึ้น เพื่อจัดลำดับความเสี่ยง กำหนดกลยุทธ์ในการจัดการความเสี่ยง และระบุปัจจัยเสี่ยงที่ส่งผลกระทบต่อการทำงานตามพันธกิจของมหาวิทยาลัย
3. จัดทำแผนบริหารความเสี่ยง และดำเนินงานตามแผนบริหารความเสี่ยง
4. ติดตาม ประเมินผลการดำเนินงานตามแผนบริหารความเสี่ยง
5. รายงานผลการดำเนินงานตามแผนบริหารความเสี่ยงต่อผู้บริหาร / และหรือ คณะกรรมการบริหารมหาวิทยาลัย
6. นำผลการประเมินการบริหารความเสี่ยงไปปรับปรุงแผนบริหารความเสี่ยง หรือวิเคราะห์ความเสี่ยงในปีถัดไป

## ส่วนที่ 2

### แผนบริหารความเสี่ยงมหาวิทยาลัยราชภัฏราชนครินทร์ ประจำปีงบประมาณ พ.ศ.2565-2569

มหาวิทยาลัยราชภัฏราชนครินทร์ได้จัดทำแผนบริหารความเสี่ยง ประจำปีงบประมาณ พ.ศ.2565-2569 โดยนำแผนปฏิบัติการกรมมหาวิทยาลัยราชภัฏราชนครินทร์ ระยะ 5 ปี (พ.ศ.2564-2568) (ฉบับทบทวน มีนาคม 2565) มาใช้เป็นกรอบในการประเมิน วิเคราะห์ความเสี่ยงของมหาวิทยาลัย เพื่อใช้เป็นเครื่องมือในการบริหาร และควบคุม ปัจจัย กิจกรรม และ กระบวนการดำเนินงานที่อาจเป็นมูลเหตุของความเสียหายของมหาวิทยาลัย ส่งผลให้มหาวิทยาลัย สามารถป้องกัน หรือบรรเทาความรุนแรง มีแผนสำรองในภาวะฉุกเฉิน ให้เกิดความมั่นใจว่าระบบต่าง ๆ มีความพร้อม มีการปรับปรุงอย่างต่อเนื่อง ทันทต่อการเปลี่ยนแปลง และทำให้มหาวิทยาลัยดำเนินการเป็นไปตามแผนที่ได้กำหนดไว้ได้อย่างมีประสิทธิภาพ

### การวิเคราะห์ความเสี่ยงมหาวิทยาลัยราชภัฏราชนครินทร์

มหาวิทยาลัยราชภัฏราชนครินทร์ ได้ดำเนินการวิเคราะห์ความเสี่ยงทั้งภายในและภายนอกที่สามารถส่งผลกระทบต่อมหาวิทยาลัยในปีงบประมาณ พ.ศ.2565-2569 โดยพิจารณาความเสี่ยงตามพันธกิจของมหาวิทยาลัย ซึ่งผลจากการวิเคราะห์ความเสี่ยง สรุปได้ 3 ประเด็น ดังนี้

ประเด็นความเสี่ยง	โอกาส	ผลกระทบ	ระดับความเสี่ยง	ลำดับความเสี่ยง
<b>ด้านการดำเนินงาน</b>				
1. คุณภาพอาจารย์	5	5	25 (สูงมาก)	1
2. คุณภาพบัณฑิตตามที่มหาวิทยาลัยคาดหวัง	4	5	20 (สูงมาก)	2
<b>ด้านการเงิน</b>				
3. เสถียรภาพของงบประมาณเงินรายได้ (เงินรายได้ไม่เพียงพอต่อการขับเคลื่อนมหาวิทยาลัย)	4	5	20 (สูงมาก)	2

จากการวิเคราะห์ประเด็นความเสี่ยงทั้ง 3 ประเด็น พบว่ามีปัจจัยที่ทำให้เกิดความเสี่ยงรวม 6 ปัจจัยเสี่ยง ได้แก่

**1**

**ด้านคุณภาพอาจารย์**

- คุณภาพผลงานเพื่อสู่ตำแหน่งทางวิชาการของอาจารย์ไม่เป็นที่ไปตามเกณฑ์ที่ ก.พ.อ. กำหนด
- อาจารย์ไม่สามารถสร้างผลงานเพื่อเข้าสู่ตำแหน่งทางวิชาการได้ตามระยะเวลาที่กำหนด

**2**

**คุณภาพบัณฑิตตามที่มหาวิทยาลัยคาดหวัง**

- คุณภาพบัณฑิตไม่สามารถตอบโจทย์ความต้องการของผู้ใช้บัณฑิต
- คุณภาพการจัดการเรียนการสอน (การบริหารจัดการเรียนการสอนที่ตอบสนองต่อนักศึกษา เช่น เรียนข้ามศาสตร์ ข้ามคณะ และการจัดการเรียนการสอนในช่วงเรียนออนไลน์)
- คุณภาพนักศึกษาแรกเข้า

**3**

**เสถียรภาพของงบประมาณเงินรายได้**

- รายรับของมหาวิทยาลัยลดลง (จำนวนนักศึกษา ค่าเช่าทรัพย์สินและสถานที่ รายรับจากโครงการบริการวิชาการ)

## ประเด็นความเสี่ยงที่ 1 คุณภาพอาจารย์

ความเสี่ยงด้านการดำเนินงาน

### 1. ปัจจัยเสี่ยง

- 1.1 คุณภาพผลงานเพื่อสู่ตำแหน่งทางวิชาการของอาจารย์ไม่เป็นไปตามเกณฑ์ที่ ก.พ.อ. กำหนด
- 1.2 อาจารย์ไม่สามารถสร้างผลงานเพื่อเข้าสู่ตำแหน่งทางวิชาการได้ทันตามระยะเวลาที่กำหนด

### 2. ผลกระทบ

- หลักสูตรได้รับผลกระทบกรณีที่อาจารย์ไม่ผ่านการขอตำแหน่งทางวิชาการ ภายในปี 2569 จำนวน 41 หลักสูตร จากทั้งหมด จำนวน 53 หลักสูตร (คิดเป็นร้อยละ 77.36)

### 3. ตัวชี้วัดความเสี่ยง/สัญญาณเตือนภัย (Key Risk Indicator : KRI)

KRI 1 : ร้อยละของพนักงานมหาวิทยาลัยสายวิชาการที่มีตำแหน่งทางวิชาการ

KRI	Risk Limit (เพดานความเสี่ยง)	
	Risk Appetite (ค่าระดับความเสี่ยงที่ยอมรับ)	Risk Tolerance (ค่าเบี่ยงเบนของระดับความเสี่ยงที่ยอมรับได้)
1	พนักงานมหาวิทยาลัยสายวิชาการ มีตำแหน่งทางวิชาการ อย่างน้อยร้อยละ 60	พนักงานมหาวิทยาลัยสายวิชาการ มีตำแหน่งทางวิชาการ อย่างน้อยร้อยละ 50

### 4. เกณฑ์การประเมินความเสี่ยง

ระดับ	โอกาส (L)	ผลกระทบ (I)
5 สูงมาก	พนักงานมหาวิทยาลัยสายวิชาการ มีตำแหน่งทางวิชาการ น้อยกว่าร้อยละ 50	ปิดหลักสูตรตั้งแต่ 6 หลักสูตรขึ้นไป ในปี 2569
4 สูง	พนักงานมหาวิทยาลัยสายวิชาการ มีตำแหน่งทางวิชาการ มากกว่าร้อยละ 50 แต่ไม่เกินร้อยละ 60	ปิดหลักสูตร 4-5 หลักสูตร ในปี 2569
3 ปานกลาง	พนักงานมหาวิทยาลัยสายวิชาการ มีตำแหน่งทางวิชาการ มากกว่าร้อยละ 60 แต่ไม่เกินร้อยละ 70	ปิดหลักสูตร 2-3 หลักสูตร ในปี 2569
2 ต่ำ	พนักงานมหาวิทยาลัยสายวิชาการ ที่มีตำแหน่งทางวิชาการ มากกว่าร้อยละ 70 แต่ไม่เกินร้อยละ 80	ปิดหลักสูตร 1 หลักสูตร ในปี 2569
1 ต่ำมาก	พนักงานมหาวิทยาลัยสายวิชาการ มีตำแหน่งทางวิชาการ ร้อยละ 80 ขึ้นไป	ไม่มีการปิดหลักสูตรในปี 2569

หมายเหตุ - ปีงบประมาณ พ.ศ.2565 มีพนักงานมหาวิทยาลัยสายวิชาการ จำนวน 220 คน มีตำแหน่งทางวิชาการ จำนวน 55 คน คิดเป็นร้อยละ 25

## 5. การประเมินความเสี่ยง

ผล กระทบ	โอกาส				
	L1	L2	L3	L4	L5
I5	5 ปานกลาง	10 สูง	15 สูงมาก	20 สูงมาก	25 สูงมาก
I4	4 ปานกลาง	8 สูง	12 สูง	16 สูงมาก	20 สูงมาก
I3	3 น้อย	6 ปานกลาง	9 สูง	12 สูง	15 สูงมาก
I2	2 น้อย	4 ปานกลาง	6 ปานกลาง	8 สูง	10 สูง
I1	1 น้อย	2 น้อย	3 น้อย	4 ปานกลาง	5 ปานกลาง

ระดับความเสี่ยงที่เหลื่ออยู่

$$\text{คะแนน } L \times I = 5 \times 5 = 25$$

ระดับความเสี่ยงที่ยอมรับได้

6 คะแนน

$$L \times I = 3 \times 2 \text{ หรือ } L \times I = 2 \times 3$$

## 6. มาตรการจัดการความเสี่ยง

มาตรการ	โครงการ/กิจกรรม	ผู้รับผิดชอบ
1. พัฒนาระบบหนุนเสริมการทำผลงานวิชาการตั้งแต่ต้นน้ำ กลางน้ำ และปลายน้ำ	1. โครงการพัฒนาระบบหนุนเสริมการทำผลงานวิชาการตั้งแต่ต้นน้ำ กลางน้ำ และปลายน้ำ	- รองอธิการบดีฝ่ายวิชาการฯ - รองอธิการบดีฝ่ายวิจัยฯ - สำนักส่งเสริมวิชาการฯ - สถาบันวิจัยและพัฒนา - คณะ 5 คณะ
2. ส่งเสริมการทำงานวิจัยแบบบูรณาการกับการจัดการเรียนการสอน	2. โครงการส่งเสริมการทำงานวิจัยแบบบูรณาการกับการจัดการเรียนการสอน	
3. สนับสนุนทุนวิจัยสำหรับอาจารย์เพื่อพัฒนาผลงานวิชาการสำหรับข้อกำหนดตำแหน่งทางวิชาการให้ทันตามระยะเวลาที่กำหนด	3. โครงการพัฒนาระบบการประเมินผลงานทางวิชาการในการ ขอกำหนดตำแหน่งทางวิชาการโดยใช้ผลงานวิชาการรับใช้สังคม	
4. พัฒนาระบบการประเมินผลงานทางวิชาการในการขอตำแหน่งตำแหน่งทางวิชาการโดยใช้ผลงานวิชาการรับใช้สังคม		
5. การวิเคราะห์หลักสูตรเพื่อจัดกลุ่มหลักสูตรแต่ละประเภทของคณะ		
6. การให้คำปรึกษาแนะนำในการปรับปรุงแก้ไขผลงานที่ไม่ผ่านการประเมิน		
7. การแสวงหาอาจารย์ผู้รับผิดชอบหลักสูตรที่มีคุณสมบัติตามเกณฑ์มาตรฐานหลักสูตรระดับปริญญาตรีจากภายนอก เช่น นักศึกษาทุนโครงการปริญญาเอกกาญจนาภิเษก (คปก.) บุคลากรจากสถานประกอบการ		

## ประเด็นความเสี่ยงที่ 2 คุณภาพบัณฑิตตามที่มหาวิทยาลัยคาดหวัง

ความเสี่ยงด้านการดำเนินงาน

### 1. ปัจจัยเสี่ยง

- 1.1 คุณภาพบัณฑิตไม่สามารถตอบโจทย์ความต้องการของผู้ใช้บัณฑิต
- 1.2 คุณภาพการจัดการเรียนการสอน
  - 1.2.1 การบริหารการจัดการเรียนการสอนที่ตอบสนองต่อนักศึกษา เช่น เรียนข้ามศาสตร์ ข้ามคณะ
  - 1.2.2 การจัดการเรียนการสอนในช่วงเรียนออนไลน์
- 1.3 คุณภาพนักศึกษาแรกเข้า

### 2. ผลกระทบ

- อัตราการได้งานทำ หรือ การมีอาชีพของบัณฑิตหลังสำเร็จการศึกษา

### 3. ตัวชี้วัดความเสี่ยง/สัญญาณเตือนภัย (Key Risk Indicator : KRI)

KRI 1 : ร้อยละของบัณฑิตปริญญาตรีที่ได้งานทำหรือประกอบอาชีพอิสระภายใน 1 ปี

KRI 2 : ร้อยละความพึงพอใจคุณภาพบัณฑิตของมหาวิทยาลัยจากผู้ใช้บัณฑิต

KRI	Risk Limit (เพดานความเสี่ยง)	
	Risk Appetite (ค่าระดับความเสี่ยงที่ยอมรับ)	Risk Tolerance (ค่าเบี่ยงเบนของระดับความเสี่ยงที่ยอมรับได้)
1	ร้อยละของบัณฑิตปริญญาตรีที่ได้งานทำหรือประกอบอาชีพอิสระภายใน 1 ปี ไม่น้อยกว่าร้อยละ 85	ร้อยละของบัณฑิตปริญญาตรีที่ได้งานทำหรือประกอบอาชีพอิสระภายใน 1 ปี ไม่น้อยกว่าร้อยละ 75
2	ความพึงพอใจคุณภาพบัณฑิตของมหาวิทยาลัยจากผู้ใช้บัณฑิต ไม่น้อยกว่าร้อยละ 85	ความพึงพอใจคุณภาพบัณฑิตของมหาวิทยาลัยจากผู้ใช้บัณฑิต ไม่น้อยกว่าร้อยละ 75

### 4. เกณฑ์การประเมินความเสี่ยง

ระดับ	โอกาส (L)	ผลกระทบ (I)
5 สูงมาก	อัตราการได้งานทำและประกอบอาชีพอิสระของบัณฑิตภายในระยะเวลา 1 ปี น้อยกว่าร้อยละ 80	ร้อยละของบัณฑิตปริญญาตรีที่ได้งานทำหรือประกอบอาชีพอิสระภายใน 1 ปี และความพึงพอใจคุณภาพบัณฑิตของมหาวิทยาลัยจากผู้ใช้บัณฑิต ลดลงจากปีที่ผ่านมา มากกว่าหรือเท่ากับร้อยละ 10
4 สูง	อัตราการได้งานทำและประกอบอาชีพอิสระของบัณฑิตภายในระยะเวลา 1 ปี เท่ากับร้อยละ 80.01-85.00	ร้อยละของบัณฑิตปริญญาตรีที่ได้งานทำหรือประกอบอาชีพอิสระภายใน 1 ปี และความพึงพอใจคุณภาพบัณฑิตของมหาวิทยาลัยจากผู้ใช้บัณฑิต ลดลงจากปีที่ผ่านมา น้อยกว่าร้อยละ 10
3 ปานกลาง	อัตราการได้งานทำและประกอบอาชีพอิสระของบัณฑิตภายในระยะเวลา 1 ปี เท่ากับร้อยละ 85.01-90.00	ร้อยละของบัณฑิตปริญญาตรีที่ได้งานทำหรือประกอบอาชีพอิสระภายใน 1 ปี และความพึงพอใจคุณภาพบัณฑิตของมหาวิทยาลัยจากผู้ใช้บัณฑิต ลดลงจากปีที่ผ่านมา น้อยกว่าร้อยละ 5
2 ต่ำ	อัตราการได้งานทำและประกอบอาชีพอิสระของบัณฑิตภายในระยะเวลา 1 ปี เท่ากับร้อยละ 90.01-95.00	ร้อยละของบัณฑิตปริญญาตรีที่ได้งานทำหรือประกอบอาชีพอิสระภายใน 1 ปี และความพึงพอใจคุณภาพบัณฑิตของมหาวิทยาลัยจากผู้ใช้บัณฑิต ลดลงจากปีที่ผ่านมา น้อยกว่าร้อยละ 2.5
1 ต่ำมาก	อัตราการได้งานทำและประกอบอาชีพอิสระของบัณฑิตภายในระยะเวลา 1 ปี ไม่น้อยกว่าร้อยละ 95.01	ร้อยละของบัณฑิตปริญญาตรีที่ได้งานทำหรือประกอบอาชีพอิสระภายใน 1 ปี และความพึงพอใจคุณภาพบัณฑิตของมหาวิทยาลัยจากผู้ใช้บัณฑิต มากกว่าหรือเท่ากับปีที่ผ่านมา

หมายเหตุ - ปีการศึกษา 2564 บัณฑิตได้งานทำและประกอบอาชีพอิสระ ร้อยละ 80.02 และความพึงพอใจคุณภาพบัณฑิตของมหาวิทยาลัยจากผู้ใช้บัณฑิต ร้อยละ 83.00

## 5. การประเมินความเสี่ยง

ผล กระทบ	โอกาส				
	L1	L2	L3	L4	L5
I5	5 ปานกลาง	10 สูง	15 สูงมาก	20 สูงมาก	25 สูงมาก
I4	4 ปานกลาง	8 สูง	12 สูง	16 สูงมาก	20 สูงมาก
I3	3 น้อย	6 ปานกลาง	9 สูง	12 สูง	15 สูงมาก
I2	2 น้อย	4 ปานกลาง	6 ปานกลาง	8 สูง	10 สูง
I1	1 น้อย	2 น้อย	3 น้อย	4 ปานกลาง	5 ปานกลาง

ระดับความเสี่ยงที่เหลื่ออยู่

$$\text{คะแนน } L \times I = 4 \times 5 = 20$$

ระดับความเสี่ยงที่ยอมรับได้

6 คะแนน

$$L \times I = 3 \times 2 \text{ หรือ } L \times I = 2 \times 3$$

## 6. มาตรการจัดการความเสี่ยง

มาตรการ	โครงการ/กิจกรรม	ผู้รับผิดชอบ
1. ปรับหลักสูตรที่เน้นการเรียนรู้จากการปฏิบัติจริง ร่วมกับสถานประกอบการหรือรูปแบบอื่นที่ทำข้อตกลงร่วมกับสถานประกอบการ	1. ปรับปรุง/พัฒนาหลักสูตรร่วมกับสถานประกอบการเพื่อเข้าสู่การเป็น Cooperative and Work Integrated Education : CWIE	- รองอธิการบดีฝ่ายวิชาการฯ - สำนักส่งเสริมวิชาการฯ - คณะ 5 คณะ
2. ปรับเปลี่ยนภาระงานสอนให้สอดคล้องกับรูปแบบการจัดการเรียนการสอนในสถานประกอบการ	2. ปรับเปลี่ยนภาระงานสอนให้สอดคล้องกับรูปแบบการจัดการเรียนการสอนในสถานประกอบการ	
3. การจัดการเรียนโดยใช้วิทยากรจากสถานประกอบการร่วมเป็นอาจารย์ผู้สอน	3. จัดการเรียนโดยใช้วิทยากรจากสถานประกอบการร่วมเป็นอาจารย์ผู้สอน	
4. กำหนดนโยบาย หลักเกณฑ์ในการจัดการเรียนการสอนที่ตอบสนองต่อความต้องการของผู้เรียน เช่น นักศึกษาสามารถเรียนข้ามศาสตร์ ข้ามคณะ หรือ ออกแบบหลักสูตรด้วยตนเองในระบบคลังหน่วยกิต	4. กำหนดนโยบาย หลักเกณฑ์ในการจัดการเรียนการสอนที่ตอบสนองต่อความต้องการของผู้เรียน เช่น นักศึกษาสามารถเรียนข้ามศาสตร์ ข้ามคณะ หรือ ออกแบบหลักสูตรด้วยตนเองในระบบคลังหน่วยกิต	
5. การพัฒนาหรือปรับการจัดการเรียนการสอนให้ผู้เรียนมีสมรรถทักษะทางวิชาชีพและทักษะทางสังคมตามหลักสูตรที่กำหนด ทั้งการจัดการเรียนการสอนในชั้นเรียนปกติ แบบออนไลน์ และแบบผสมผสาน	5. พัฒนาหรือปรับการจัดการเรียนการสอนให้ผู้เรียนมีสมรรถทักษะทางวิชาชีพและทักษะทางสังคมตามหลักสูตรที่กำหนด ทั้งการจัดการเรียนการสอนในชั้นเรียนปกติ แบบออนไลน์ และแบบผสมผสาน	
6. ปรับพื้นฐานความรู้ให้กับนักศึกษาแรกเข้า และจัดกลุ่มนักศึกษาตามระดับความรู้	6. ปรับพื้นฐานความรู้ให้กับนักศึกษาแรกเข้า และจัดกลุ่มนักศึกษาตามระดับความรู้	



### ประเด็นความเสี่ยงที่ 3 เสถียรภาพของงบประมาณเงินรายได้ (เงินรายได้ไม่เพียงพอต่อการขับเคลื่อนมหาวิทยาลัย)

ความเสี่ยงด้านการเงิน

#### 1. ปัจจัยเสี่ยง

- รายรับของมหาวิทยาลัยลดลง (จำนวนนักศึกษา ค่าเช่าทรัพย์สินและสถานที่ รายรับจากโครงการบริการวิชาการ)

#### 2. ผลกระทบ

- งบประมาณเงินรายได้ไม่เพียงพอต่อการขับเคลื่อนมหาวิทยาลัย ทำให้ต้องขออนุมัติใช้เงินสะสม

#### 3. ตัวชี้วัดความเสี่ยง/สัญญาณเตือนภัย (Key Risk Indicator : KRI)

KRI 1 : จำนวนงบประมาณเงินรายได้

KRI 2 : อัตราส่วนรายจ่ายจากงบประมาณเงินรายได้ต่อรายรับงบประมาณเงินรายได้

KRI	Risk Limit (เพดานความเสี่ยง)	
	Risk Appetite (ค่าระดับความเสี่ยงที่ยอมรับ)	Risk Tolerance (ค่าเบี่ยงเบนของระดับความเสี่ยงที่ยอมรับได้)
1	จำนวนงบประมาณเงินรายได้ ไม่น้อยกว่า 149.61 ล้านบาท	จำนวนงบประมาณเงินรายได้ ไม่น้อยกว่า 142.13 ล้านบาท
2	อัตราส่วนรายจ่ายจากงบประมาณเงินรายได้ ต่อรายรับงบประมาณเงินรายได้ น้อยกว่าหรือเท่ากับ 0.95 : 1	อัตราส่วนรายจ่ายจากงบประมาณเงินรายได้ ต่อรายรับงบประมาณเงินรายได้ น้อยกว่าหรือเท่ากับ 1 : 1

#### 4. เกณฑ์การประเมินความเสี่ยง

ระดับ	โอกาส (L)	ผลกระทบ (I)
5 สูงมาก	อัตราส่วนรายจ่ายจากงบประมาณเงินรายได้ ต่อรายรับงบประมาณเงินรายได้ มากกว่า 1 : 1	เงินสะสมลดลงจากปีที่ผ่านมา มากกว่าร้อยละ 5
4 สูง	อัตราส่วนรายจ่ายจากงบประมาณเงินรายได้ ต่อรายรับงบประมาณเงินรายได้ เท่ากับ 0.90-0.99 : 1	เงินสะสมลดลงจากปีที่ผ่านมา มากกว่าร้อยละ 4 แต่ไม่เกินร้อยละ 5
3 ปานกลาง	อัตราส่วนรายจ่ายจากงบประมาณเงินรายได้ ต่อรายรับงบประมาณเงินรายได้ เท่ากับ 0.81-0.90 : 1	เงินสะสมลดลงจากปีที่ผ่านมา มากกว่าร้อยละ 2 แต่ไม่เกินร้อยละ 3
2 ต่ำ	อัตราส่วนรายจ่ายจากงบประมาณเงินรายได้ ต่อรายรับงบประมาณเงินรายได้ เท่ากับ 0.71-0.80 : 1	เงินสะสมลดลงจากปีที่ผ่านมา ไม่เกินร้อยละ 2
1 ต่ำมาก	อัตราส่วนรายจ่ายจากงบประมาณเงินรายได้ ต่อรายรับงบประมาณเงินรายได้ น้อยกว่า 0.70 : 1	เงินสะสมไม่ลดลงจากปีที่ผ่านมา

หมายเหตุ คำนวณจากค่าเฉลี่ยงบประมาณเงินรายได้และรายจ่ายจากงบประมาณเงินรายได้ ปีงบประมาณ พ.ศ.2564-2565

- ค่าเฉลี่ยงบประมาณเงินรายได้ ปีงบประมาณ พ.ศ.2564-2565 เท่ากับ 134.70 ล้านบาท

- ค่าเฉลี่ยรายจ่ายจากงบประมาณเงินรายได้ ปีงบประมาณ พ.ศ.2564-2565 เท่ากับ 129.06 ล้านบาท  
(ไม่รวมรายจ่ายนอกเหนือจากแผน)

- การขอใช้งบประมาณเงินสะสม ในปีงบประมาณ พ.ศ.2565 คิดเป็นร้อยละ 5.11

## 5. การประเมินความเสี่ยง

ผล กระทบ	โอกาส				
	L1	L2	L3	L4	L5
I5	5 ปานกลาง	10 สูง	15 สูงมาก	20 สูงมาก	25 สูงมาก
I4	4 ปานกลาง	8 สูง	12 สูง	16 สูงมาก	20 สูงมาก
I3	3 น้อย	6 ปานกลาง	9 สูง	12 สูง	15 สูงมาก
I2	2 น้อย	4 ปานกลาง	6 ปานกลาง	8 สูง	10 สูง
I1	1 น้อย	2 น้อย	3 น้อย	4 ปานกลาง	5 ปานกลาง

ระดับความเสี่ยงที่เหลือนอยู่

$$\text{คะแนน } L \times I = 4 \times 5 = 20$$

ระดับความเสี่ยงที่ยอมรับได้

6 คะแนน

$$L \times I = 3 \times 2 \text{ หรือ } L \times I = 2 \times 3$$

## 6. มาตรการจัดการความเสี่ยง

มาตรการ	โครงการ/กิจกรรม	ผู้รับผิดชอบ
1. จัดทำแผนการหารายได้และแผนการลดรายจ่าย 1.1 แผนการหารายได้ - หลักสูตรระยะสั้น - การบริการวิชาการ - ระดมทุนจากภายนอก 1.2 แผนการลดรายจ่าย - ร่วมมือกับหน่วยงานภายนอก เพื่อลดค่าใช้จ่ายด้านต่าง ๆ - บริหารจัดการพื้นที่เพื่อใช้ทรัพยากรร่วมกัน	1. จัดทำแผนการหารายได้และแผนการลดรายจ่าย 1.1 แผนการหารายได้ - หลักสูตรระยะสั้น - การบริการวิชาการ - ระดมทุนจากภายนอก 1.2 แผนการลดรายจ่าย - ร่วมมือกับหน่วยงานภายนอก เพื่อลดค่าใช้จ่ายด้านต่าง ๆ - บริหารจัดการพื้นที่เพื่อใช้ทรัพยากรร่วมกัน	- รองอธิการบดีทุกฝ่าย - ทุกหน่วยงาน

ภาคผนวก

ภาคผนวก ก  
ข้อมูลสถานการณ์ปัจจุบัน

## ประเด็นความเสี่ยงที่ 1 คุณภาพอาจารย์

ข้อมูลคณาจารย์ของมหาวิทยาลัย สถิติการยื่นขอเข้าสู่ตำแหน่งทางวิชาการ และการเตรียมความพร้อมของพนักงานมหาวิทยาลัยสายวิชาการในการเข้าสู่ตำแหน่งทางวิชาการ

### 1.1 ข้อมูลจำนวนบุคลากรสายวิชาการจำแนกสถานะและตำแหน่งทางวิชาการ

คณะ	ข้าราชการ				พนักงานมหาวิทยาลัย				รวมทั้งสิ้น
	อาจารย์	ผศ.	ร.ศ.	รวม	อาจารย์	ผศ.	ร.ศ.	รวม	
ครุศาสตร์	1	4	2	7	36	10	2	48	55
มนุษยศาสตร์ฯ	5	1	-	6	35	16	2	53	59
วิทยาการจัดการ	12	3	-	15	22	4	-	26	41
วิทยาศาสตร์ฯ	12	6	2	20	51	16	1	68	88
เทคโนโลยีฯ	7	4	-	11	21	4	-	25	36
รวม	37	18	4	59	165	50	5	220	279

### 1.2 ข้อมูลพนักงานมหาวิทยาลัยสายวิชาการที่ยังไม่ได้รับตำแหน่งทางวิชาการ จำแนกตามระยะเวลาครบกำหนดสัญญาจ้างระยะที่ 2

คณะ	จำนวนพนักงานมหาวิทยาลัยสายวิชาการ	ปีที่ครบกำหนดสัญญา		
		2568	2569	2570
ครุศาสตร์	36	16	4	-
มนุษยศาสตร์ฯ	35	21	9	3
วิทยาการจัดการ	22	11	3	2
วิทยาศาสตร์ฯ	51	28	15	3
เทคโนโลยีฯ	21	7	6	5
รวม	165	83	37	13

1.3 พนักงานมหาวิทยาลัยสายวิชาการที่ยังไม่ได้รับตำแหน่งทางวิชาการจำแนกตามผลกระทบต่อหลักสูตร

ปีที่ครบกำหนดระยะสัญญา	จำนวนอาจารย์ที่ครบกำหนดสัญญา			จำนวนหลักสูตรที่ได้รับผลกระทบ (หลักสูตร)
	อาจารย์ประจำหลักสูตร (คน)	อาจารย์ผู้สอน (คน)	รวม (คน)	
ปี 2568	66	16	82	36
ปี 2569	24	12	36	5*
รวม	90	28	118	41

หมายเหตุ \* ไม่นับซ้ำหลักสูตรเดิมที่ได้รับผลกระทบในปี 2568

- ปีการศึกษา 2565 มีหลักสูตรที่เปิดสอน รวม 53 หลักสูตร ส่งผลให้ภายในปี 2569 มีหลักสูตรที่ได้รับผลกระทบรวม 41 หลักสูตรคิดเป็นร้อยละ 77.36 ของหลักสูตรทั้งหมด

1.4 ข้อมูลผู้ได้รับการแต่งตั้งให้ดำรงตำแหน่งทางวิชาการ ปี 2561-2565 จำแนกตามปีที่ยื่นขอกำหนดตำแหน่งวิชาการและปีที่ได้รับการแต่งตั้ง

จำนวนผู้ได้รับการแต่งตั้งให้ดำรงตำแหน่งทางวิชาการ จำแนกตามปีที่ยื่นขอกำหนดตำแหน่งวิชาการและปีที่ได้รับการแต่งตั้ง (คน)							
ปีที่ยื่นขอผลงาน	ปี 2561			ปี 2563	ปี 2564		ปี 2565
ปีที่ได้รับแต่งตั้ง	ปี 62	ปี 63	ปี 64	ปี 64	ปี 64	ปี 65	ปี 65
ครุศาสตร์	4	1	1	1	-	1	1
มนุษยศาสตร์ฯ	2	3	1	-	-	3	-
วิทยาการจัดการ	1	-	-	-	-	1	-
วิทยาศาสตร์ฯ	1	7	-	-	1	-	1
เทคโนโลยี	-	-	-	1	-	1	-
รวม	8	11	2	2	1	6	2
	21			2	7		2

หมายเหตุ ปี 2562 ไม่มีผู้ยื่นขอรับการประเมินผลงานทางวิชาการ

1.5 สถิติการยื่นขอตำแหน่งทางวิชาการ จำแนกรายคณะ ปี 2561-2565 จำแนกตามปีที่ยื่นขอกำหนดตำแหน่งทางวิชาการ

คณะ	ปี 2561 (คน)			ปี 2562 (คน)			ปี 2563 (คน)			ปี 2564 (คน)		
	ผ่าน	ไม่ผ่าน (แก้ไข)	ไม่ผ่าน	ผ่าน	ไม่ผ่าน (แก้ไข)	ไม่ผ่าน	ผ่าน	ไม่ผ่าน (แก้ไข)	ไม่ผ่าน	ผ่าน	ไม่ผ่าน (แก้ไข)	ไม่ผ่าน
ครุศาสตร์	3	3	1	-	-	-	-	1	2	1	-	-
มนุษยศาสตร์ฯ	4	2	1	1	-	-	3	-	-	-	-	-
วิทยาการจัดการ	1	-	4	-	-	-	1	-	-	-	-	-
วิทยาศาสตร์ฯ	4	4	1	1	-	1	1	-	1	-	-	-
เทคโนโลยีฯ	-	-	1	-	-	-	1	-	-	1	-	-
ภาพรวม มหาวิทยาลัย	12	9	8	2	-	1	6	1	3	2	-	-
	21			2			7			2		
	29 คน			3 คน			10 คน			2 คน		

1.6 สถิติระยะเวลาในการยื่นขอตำแหน่งทางวิชาการ ปี 2561 -2565 (เฉลี่ยรายปี)

ปี พ.ศ.	ค่าเฉลี่ยระยะเวลาในการยื่นขอตำแหน่งทางวิชาการ
2561	1ปี 7เดือน 17วัน
2562	-
2563	7 เดือน 7 วัน
2564	8 เดือน 9 วัน
2565	6 เดือน 24 วัน

1.7 ประเภทผลงานทางวิชาการที่ยื่นขอกำหนดตำแหน่งทางวิชาการ ปี 2561-2565

ปี	ประเภท	คณะครุศาสตร์			คณะมนุษยศาสตร์			คณะวิทยาการฯ			คณะวิทยาศาสตร์ฯ			คณะเทคโนโลยีฯ			มหาวิทยาลัย		
		รวม	ผ่าน	ไม่ผ่าน	รวม	ผ่าน	ไม่ผ่าน	รวม	ผ่าน	ไม่ผ่าน	รวม	ผ่าน	ไม่ผ่าน	รวม	ผ่าน	ไม่ผ่าน	รวม	ผ่าน	ไม่ผ่าน
2561 (เรื่อง)	ตำรา	5	5	-	4	4	-	-	-	-	7	7	-	-	-	-	16	16	-
	หนังสือ	1	1	-	1	1	-	-	-	-	-	-	-	-	-	-	2	2	-
	วิจัย	5	2	3	2	2	-	3	3	-	8	5	3	-	-	-	18	12	6
2563 (เรื่อง)	ตำรา	-	-	-	-	-	-	-	-	-	-	-	-	1	1	-	1	1	-
	หนังสือ	-	-	-	-	-	-	-	-	-	-	-	-	-	-	-	-	-	-
	วิจัย	-	-	-	-	-	-	-	-	3	3	-	3	1	2	6	4	2	
2564 (เรื่อง)	ตำรา	-	-	-	2	2	-	1	1	-	1	1	-	-	-	-	4	4	-
	หนังสือ	1	1	-	-	-	-	-	-	-	-	-	-	-	-	-	1	1	-
	วิจัย	2	2	-	8	8	-	1	1	-	1	1	-	2	2	-	14	14	-
2565 (เรื่อง)	ตำรา	1	1	-	-	-	-	-	-	-	-	-	-	-	-	-	1	1	-
	หนังสือ	-	-	-	-	-	-	-	-	-	-	-	-	-	-	-	-	-	-
	วิจัย	1	1	-	-	-	-	-	-	-	-	-	-	3	2	1	4	3	1

### 1.8 ข้อเสนอแนะและข้อสังเกตจากการประเมินผลงานทางวิชาการที่เสนอขอกำหนดตำแหน่งทางวิชาการ

ประเภทผลงานทางวิชาการ	ข้อเสนอแนะและข้อสังเกตจากการประเมินผลงานทางวิชาการที่เสนอขอ กำหนดตำแหน่งทางวิชาการที่คุณภาพไม่อยู่ในเกณฑ์ ก.พ.อ.
ตำรา/หนังสือ	<ol style="list-style-type: none"> <li>1) การให้บทนิยาม ควรมีความรัดกุม ชัดเจน</li> <li>2) เนื้อหาขาดความทันสมัย</li> <li>3) ที่มาของรูปภาพ หรือข้อมูลบางส่วน ควรใส่แหล่งที่มาให้ชัดเจน</li> <li>4) รูปแบบการเขียนตำราไม่ถูกต้องตามหลักวิชาการ</li> <li>5) โครงสร้างเนื้อหาไม่ครบถ้วนตามคำอธิบายรายวิชา</li> <li>6) การเรียบเรียงตำราไม่เป็นระบบ รูปแบบของเอกสารและเอกสารอ้างอิง</li> <li>7) ไม่มีมีการอ้างอิงเอกสารหรืออ้างถึงน้อยมาก</li> <li>8) เนื้อหาที่น่าสนใจน้อยเกินไป และความคิดสร้างสรรค์หรือข้อเสนอแนะจากประสบการณ์ ผู้เขียนมีน้อยมาก</li> <li>9) อธิบายไม่กระจ่างชัดในเนื้อหาที่ยากในการทำความเข้าใจ</li> <li>10) มีการพิมพ์ผิด พิมพ์ตกหล่นหลายแห่ง ทำให้ความหมายผิดไป</li> </ol>
งานวิจัย	<ol style="list-style-type: none"> <li>1) วัตถุประสงค์ของการวิจัยไม่ชัดเจน ไม่ระบุตัวแปรที่ชัดเจนว่าคืออะไรและมีองค์ประกอบ หรือโครงสร้างเป็นอย่างไร</li> <li>2) ไม่ได้แสดงให้เห็นถึงผลการวิเคราะห์ข้อมูลที่ชัดเจน และขาดการอภิปรายผลการวิจัยว่าที่ได้ข้อสรุปนั้นๆ เป็นเพราะเหตุใด</li> <li>3) ระเบียบวิธีวิจัย (Research Methodology) ในการเก็บรวบรวมข้อมูล และวิเคราะห์ข้อมูล</li> <li>4) ปัญหาวิจัยไม่ได้ชัดเจนว่าคืออะไร และเชื่อมโยงกับการวิจัยครั้งนี้ได้อย่างไร</li> <li>5) วัตถุประสงค์กว้างมาก และไม่ปรากฏตัวแปรของการวิจัยที่ต้องศึกษาหรือพัฒนา</li> <li>6) ผลการศึกษายังไม่ลึกซึ้ง ข้อมูลยังไม่มีมีการวิเคราะห์ ที่สร้างสรรค์เท่าที่ควร</li> <li>7) กระบวนการขั้นตอนวิจัยยังขาดรายละเอียด เช่น ตัวแปรประชากร เกณฑ์ในการคัดเลือกกลุ่มตัวอย่าง เครื่องมือที่ใช้ในการวิจัย ควรมีรายละเอียดว่าเนื้อหาเรื่องอะไรบ้าง</li> <li>8) ชื่องานวิจัยสื่อความหมายไม่ตรงและไม่ครอบคลุมวัตถุประสงค์การวิจัยและการดำเนินงานวิจัย</li> <li>9) เอกสารและงานวิจัยที่เกี่ยวข้องที่นำมาใช้อ้างอิงเก่าเกินไป</li> </ol>



### 1.9 จำนวนผู้ที่อยู่ระหว่างการขอกำหนดตำแหน่งทางวิชาการในปัจจุบัน

สถานภาพ	คณะครุศาสตร์	คณะมนุษยศาสตร์	คณะวิทยาการฯ	คณะวิทยาศาสตร์	คณะเทคโนโลยีฯ	รวม
1. อยู่ระหว่างการแต่งตั้งผู้ทรงคุณวุฒิเป็นคณะกรรมการประเมินผลงานทางวิชาการ	-	-	-	-	-	-
2. อยู่ระหว่างการรอผลการประเมินจากผู้ทรงคุณวุฒิ	1	-	-	-	-	1
3. อยู่ระหว่างการแก้ไขหนังสือ/ตำรา	-	1	1	-	-	2
4. รอรับรองผลจากที่ประชุมผู้ทรงคุณวุฒิ	-	-	-	-	-	-
5. อยู่ระหว่างนำเสนอผลต่อที่ประชุมคณะกรรมการพิจารณาตำแหน่งทางวิชาการ (ก.พ.ว.)	-	-	-	-	-	-
6. อยู่ระหว่างรับรองรายงานการประชุม ก.พ.ว.	-	-	-	-	-	-
7. อยู่ระหว่างนำเสนอผลจากที่ประชุมคณะกรรมการพิจารณาตำแหน่งทางวิชาการ (ก.พ.ว.) ต่อสภาวิชาการ	1	-	-	1	-	2
8. นำเสนอต่อสภามหาวิทยาลัยแล้ว	-	-	-	1	-	1
<b>รวม (คน)</b>	<b>2</b>	<b>1</b>	<b>1</b>	<b>2</b>	<b>-</b>	<b>6</b>

หมายเหตุ ข้อมูล ณ วันที่ 1 ธันวาคม 2565

พนักงานมหาวิทยาลัยสายวิชาการที่ครบระยะเวลาสัญญาจ้าง ปี 2568 ที่อยู่ระหว่างการขอกำหนดตำแหน่งทางวิชาการ มีจำนวน 5 คน (ครุ 2, มนุษย์ 1, วจก. 1, วิทย์ 1 คน)

1.10 พนักงานมหาวิทยาลัยสายวิชาการที่ครบระยะเวลาสัญญาจ้าง ปี 2568 จำแนกตามสถานะการประเมินผลการสอน

คณะ	การประเมินผลการสอน						รวม
	ผ่านการประเมินแล้ว (คน)	อยู่ระหว่าง ขอรับการ ประเมิน (คน)	ยังไม่ขอรับการประเมิน (คน)				
			คาดว่าจะขอรับการประเมินในภาคการศึกษา				
			1/2565	2/2565	1/2566	ไม่กำหนด	
ครุศาสตร์	2	-	-	1	8	5	16
มนุษยศาสตร์ฯ	2	1	-	5	10	3	21
วิทยาการจัดการ	1	-	-	1	1	8	11
วิทยาศาสตร์ฯ	1	-	1	6	17	3	28
เทคโนโลยี	-	-	1	-	5	1	7
<b>รวม</b>	<b>6</b>	<b>1</b>	<b>2</b>	<b>13</b>	<b>41</b>	<b>20</b>	<b>83</b>

หมายเหตุ ข้อมูล ณ วันที่ 20 ตุลาคม 2565

1.11 พนักงานมหาวิทยาลัยสายวิชาการที่ครบระยะเวลาสัญญาจ้าง ปี 2568 จำแนกตามสถานะผลงานทางวิชาการเพื่อยื่นขอกำหนดตำแหน่งทางวิชาการ

คณะ	ดำเนินการแล้วเสร็จ (คน)			อยู่ระหว่างดำเนินการ (คน)			ยังไม่ได้ ดำเนินการ(คน)
	หนังสือ	ตำรา	งานวิจัย	หนังสือ	ตำรา	งานวิจัย	
ครุศาสตร์	-	-	2	-	-	-	14
มนุษยศาสตร์ฯ	-	1	1	-	9	16	3
วิทยาการจัดการ	-	1	1	-	3	4	5
วิทยาศาสตร์ฯ	-	-	1	-	3	9	19
เทคโนโลยี	-	-	1	-	1	4	2
<b>รวม</b>	<b>-</b>	<b>2</b>	<b>6</b>	<b>-</b>	<b>16</b>	<b>33</b>	<b>43</b>

หมายเหตุ ข้อมูล ณ วันที่ 20 ตุลาคม 2565

มีพนักงานมหาวิทยาลัยสายวิชาการ ทำผลงานวิชาการทั้งประเภทตำราและงานวิจัยจำนวน 17 คน

1.12 พนักงานมหาวิทยาลัยสายวิชาการที่ครบระยะเวลาสัญญาจ้าง ปี 2568 จำแนกตามสถานะทุนสนับสนุนงานวิจัยจากทุนภายในและภายนอก ปีงบประมาณ พ.ศ. 2565

คณะ	จำนวนอาจารย์ทั้งหมด (คน)	จำนวนอาจารย์ที่ได้รับทุนสนับสนุนจากแหล่งทุนภายนอก (คน)	จำนวนอาจารย์ที่อยู่ระหว่างการยื่นขอรับทุนสนับสนุนจากแหล่งทุนภายใน (คน)		จำนวนอาจารย์ที่ยังไม่ได้ยื่นขอรับทุนสนับสนุน (คน)
			ทุนภายใน (ไม่รวมทุน FRMU)	ทุน FRMU (ไม่นับซ้ำกับทุนภายใน)	
	(1)	(2)	(3) ไม่นับซ้ำกับ (2)	(4) ไม่นับซ้ำกับ (2) และ (3)	(5)
ครุศาสตร์	16	9	6	1	0
มนุษยศาสตร์ฯ	21	3	9	4	5
วิทยาการจัดการ	11	1	8	N/A	2
วิทยาศาสตร์ฯ	28	14	6	1	7
เทคโนโลยี	7	0	2	N/A	5
<b>รวม</b>	<b>83</b>	<b>27</b>	<b>31</b>	<b>6</b>	<b>19</b>

หมายเหตุ ข้อมูล ณ วันที่ 20 ตุลาคม 2565 ยังไม่มีอาจารย์ได้รับทุนสนับสนุนจากแหล่งทุนภายใน ปีงบประมาณ พ.ศ. 2565  
N/A หมายถึง ทุน FRMU ที่อยู่ระหว่างการพิจารณาทุนของคณะ

13. พนักงานมหาวิทยาลัยสายวิชาการที่ครบระยะเวลาสัญญาจ้าง ปี 2568 จำแนกตามผลงานตีพิมพ์เผยแพร่ ปี พ.ศ. 2565

คณะ	จำนวนอาจารย์ที่ครบสัญญาทั้งหมด (คน)	จำนวนอาจารย์ที่ครบสัญญา ที่มีผลงานตีพิมพ์เผยแพร่ ปี พ.ศ. 2565 (คน)
ครุศาสตร์	16	3
มนุษยศาสตร์และสังคมศาสตร์	21	2
วิทยาการจัดการ	11	1
วิทยาศาสตร์และเทคโนโลยี	28	9
เทคโนโลยีอุตสาหกรรม	7	0
<b>รวม</b>	<b>83</b>	<b>15</b>

หมายเหตุ ข้อมูล ณ วันที่ 20 ตุลาคม 2565 นับจำนวนเฉพาะผู้ประพันธ์อันดับแรกเท่านั้น

## ประเด็นความเสี่ยงที่ 2 คุณภาพบัณฑิตตามที่มหาวิทยาลัยคาดหวัง

### 2.1 ข้อมูลจำนวนหลักสูตรที่เปิดสอนทั้งหมด ในปีการศึกษา 2565

คณะ	หลักสูตร/สาขาวิชา (จำนวนหลักสูตร)				รวม
	ปริญญาตรี	ประกาศนียบัตรบัณฑิต	ปริญญาโท	ปริญญาเอก	
ครุศาสตร์	9	1	2	-	12
มนุษยศาสตร์ฯ	10	-	-	1	11
วิทยาการจัดการ	8	-	1	-	9
วิทยาศาสตร์ฯ	11	-	2	1	14
เทคโนโลยีอุตสาหกรรม	5	-	1	-	6
รวม	43	1	6	2	52

### 2.2 ข้อมูลหลักสูตรร่วมกับสถานประกอบการ CWIE จำนวน 4 หลักสูตร ประกอบด้วย

ชื่อหลักสูตร/สาขาวิชา	คณะ
1. บริหารธุรกิจบัณฑิต สาขาวิชาการจัดการธุรกิจการค้าสมัยใหม่	วิทยาการจัดการ
2. วิทยาศาสตร์บัณฑิต สาขาวิชาเคมีชีวภาพและพลังงานทางเลือก	วิทยาศาสตร์ฯ
3. วิทยาศาสตร์บัณฑิต สาขาวิชาเทคโนโลยีอุตสาหกรรม	เทคโนโลยีอุตสาหกรรม
4. วิศวกรรมศาสตรบัณฑิต สาขาวิชาวิศวกรรมการผลิตอัตโนมัติ	

### 2.3 ข้อมูลนักศึกษาทั้งหมด ปีการศึกษา 2561-2565

ปีการศึกษา / ระดับการศึกษา	จำนวนนักศึกษาทั้งหมด ปีการศึกษา 2561-2565 (คน)				
	2561	2562	2563	2564	2565
ปริญญาตรี	7,070	7,087	6,764	4,588	3,783
ปริญญาโท	163	151	183	182	214
ปริญญาเอก	29	21	10	9	11
รวม	7,262	7,259	6,957	4,779	4,008

### 2.4 ข้อมูลนักศึกษาสำเร็จการศึกษา ปีการศึกษา 2561-2565

ปีการศึกษา / ระดับการศึกษา	จำนวนนักศึกษาสำเร็จการศึกษา ปีการศึกษา 2561-2565 (คน)				
	2561	2562	2563	2564	2565
ปริญญาตรี	1,822	1,770	1,371	1,555	1,257
ปริญญาโท	47	22	24	26	30
ปริญญาเอก	9	9	3	3	4
รวม	1,878	1,801	1,398	1,584	1,291

2.5 ข้อมูลอัตราการได้งานทำหรือการประกอบอาชีพอิสระของบัณฑิตภายใน 1 ปี ปีการศึกษา 2560-2564

ปีการศึกษา	อัตราการได้งานทำหรือการประกอบอาชีพอิสระของบัณฑิตภายใน 1 ปี (ร้อยละ)
2560	73.25
2561	87.40
2562	88.80
2563	89.40
2564	80.02

2.6 ความพึงพอใจต่อคุณภาพบัณฑิต ปีการศึกษา 2560-2564

ปีการศึกษา	ความพึงพอใจต่อคุณภาพบัณฑิต (ร้อยละ)
2560	87.65
2561	88.20
2562	88.27
2563	84.60
2564	83.00

**ประเด็นความเสี่ยงที่ 3 เสถียรภาพของงบประมาณเงินรายได้**  
**(เงินรายได้ไม่เพียงพอต่อการขับเคลื่อนมหาวิทยาลัย)**

**3.1 ข้อมูลภาพรวมรายรับ - รายจ่ายของเงินรายได้ ปีงบประมาณ 2561-2565**

	ปี 2561	ปี 2562	ปี 2563	ปี 2564	ปี 2565
<b>รายรับงบประมาณเงินรายได้</b>					
1.1 งบเงินค่าบำรุงการศึกษาภาคปกติ	89,576,920	89,211,190	75,642,080	68,630,608	63,516,070
1.2 งบโครงการจัดการศึกษาภาคพิเศษ	54,618,540	43,466,990	39,481,660	39,324,125	30,777,400
1.3 *รายได้ค่าธรรมเนียมการศึกษาโรงเรียนสาธิต	-	-	-	-	5,459,710
1.4 **รายได้ค่าธรรมเนียมการศึกษา (สนับสนุนจาก สปอว.)	-	-	-	-	7,750,500
1.5 รายได้ค่าธรรมเนียมโครงการความร่วมมือ (ทหาร)	-	-	-	-	1,386,402
1.6 รายได้อื่น ๆ	22,664,208	30,132,563	23,733,672	20,433,420	32,115,320
<b>รวมรายรับงบประมาณเงินรายได้</b>	<b>166,859,668</b>	<b>162,810,743</b>	<b>138,857,412</b>	<b>128,388,153</b>	<b>141,005,402</b>
<b>รายจ่ายงบประมาณเงินรายได้</b>					
1. รายจ่ายงบประมาณเงินรายได้	125,715,946	127,984,214	132,685,937	136,704,980	131,542,741
2. งบลงทุน (ครุภัณฑ์ และสิ่งปลูกสร้าง)	9,272,491	5,992,371	13,734,040	21,337,028	13,890,861
<b>รวมรายจ่ายงบประมาณเงินรายได้</b>	<b>134,988,438</b>	<b>133,976,586</b>	<b>146,419,977</b>	<b>158,042,008</b>	<b>145,433,601</b>
<b>ดุลงบประมาณเงินรายได้ (รายรับ-รายจ่าย)</b>	<b>31,871,230</b>	<b>28,834,158</b>	<b>-7,562,565</b>	<b>-29,653,855</b>	<b>-4,428,199</b>

\*รายได้ค่าธรรมเนียมการศึกษาโรงเรียนสาธิต สำหรับปี 2561-2564 รวมอยู่ใน รายได้อื่นๆ

\*\*รายได้ค่าธรรมเนียมการศึกษา (สนับสนุนจาก สปอว.) เพื่อชดเชยมหาวิทยาลัยสำหรับส่วนลดค่าลงทะเบียนให้กับนักศึกษา กรณี Covid 19

**ปีงบประมาณ 2562** มีรายการจ่ายนอกเหนือจากแผนงานที่กำหนด ได้แก่

- (1) จ่ายค่าครุภัณฑ์คอมพิวเตอร์ จำนวน 116,630 บาท
  - (2) จ่ายค่าอุปกรณ์หูฟังในห้องทดสอบวัดระดับความรู้ภาษาจีน จำนวน 48,150 บาท
  - (3) จ่ายเงินเดือนพนักงานมหาวิทยาลัย จำนวน 771,854.35 บาท
  - (4) จ่ายเงินสมทบประกันสังคมพนักงานมหาวิทยาลัย จำนวน 23,220 บาท
  - (5) จ่ายเงินเดือนเจ้าหน้าที่โครงการทดสอบวัดระดับความรู้ภาษาจีน จำนวน 123,214.28 บาท
  - (6) จ่ายเงินสมทบประกันสังคมเจ้าหน้าที่โครงการทดสอบวัดระดับความรู้ภาษาจีน จำนวน 5,250 บาท
- รวมเป็นจำนวนเงินทั้งสิ้น 1,088,318.63 บาท

**ปีงบประมาณ 2563** มีรายการจ่ายนอกเหนือจากแผนงานที่กำหนด ได้แก่

- (1) จ่ายเงินเดือนพนักงานมหาวิทยาลัย จำนวน 176,129.03 บาท
  - (2) จ่ายเงินสมทบประกันสังคมพนักงานมหาวิทยาลัย จำนวน 6,300 บาท
  - (3) จ่ายค่าใช้จ่ายในการทำห้องศูนย์ข้อมูล (RRU Data Center) จำนวน 322,126.95 บาท
  - (4) นำเข้าเงินกองทุนพนักงานมหาวิทยาลัยเพื่อสมทบจ่ายเงินเดือน จำนวน 3,400,000 บาท
- รวมเป็นจำนวนเงินทั้งสิ้น 3,904,555.98 บาท

**ปีงบประมาณ 2564** มีรายการจ่ายนอกเหนือจากแผนงานที่กำหนด ได้แก่

- (1) ชดเชยกรณีเลิกจ้าง 715,860 บาท
  - (2) ค่ารักษาพยาบาลผู้ปกครองนักเรียนโรงเรียนสาธิต 633,704 บาท
  - (3) ชดเชยค่าก่อสร้างตามคำสั่งศาล 8,300,000 บาท
  - (4) จ่ายค่าตอบแทนรายเดือนเท่าเงินประจำตำแหน่ง 5,488,375.57 บาท
  - (5) จ่ายค่าครุภัณฑ์ยานพาหนะและขนส่ง 4,089,000 บาท
- รวมเป็นจำนวนเงินทั้งสิ้น 19,226,939.57 บาท

ปีงบประมาณ 2565 มีรายการจ่ายนอกเหนือจากแผนงานที่กำหนด ได้แก่

- (1) นำเข้าเงินกองทุนพนักงานมหาวิทยาลัยเพื่อสมทบจ่ายเงินเดือน 12,264,939.91 บาท
  - (2) ซื้อรถยนต์โดยสารปรับอากาศ (รถบัส 1 คัน, รถมินิบัส 2 คัน) 11,120,000 บาท
  - (3) จ่ายค่าครุภัณฑ์ (ซื้ออุปกรณ์กระจายสัญญาณ) จำนวน 99,082 บาท
  - (4) จ่ายค่าเช่าสิทธิ์การใช้งานโปรแกรม Zoom Meeting จำนวน 248,500 บาท
  - (5) ซื้อเครื่องปรับอากาศ จำนวน 120,400 บาท
  - (6) ซื้อพัดลมระบายอากาศ จำนวน 4,900 บาท
  - (7) จ้างปรับปรุงคอมพิวเตอร์กลาง จำนวน 356,854.63 บาท
  - (8) จ่ายค่าครุภัณฑ์ต่ำกว่าเกณฑ์ จำนวน 112,457 บาท
  - (9) จ่ายค่าครุภัณฑ์สำนักงาน จำนวน 48,150 บาท
  - (10) จ้างบำรุงรักษาระบบตู้สาขาโทรศัพท์อัตโนมัติแบบไอพี จำนวน 400,000 บาท
  - (11) จ่ายค่าครุภัณฑ์สำนักงานห้องคอมพิวเตอร์ จำนวน 166,278 บาท
  - (12) จ้างซ่อมแผงวงจรหลักเครื่องสำรองไฟฟ้าพร้อมเปลี่ยนแบตเตอรี่ จำนวน 83,861.25 บาท
- รวมเป็นจำนวนเงินทั้งสิ้น 25,025,422.79 บาท

### 3.2 ข้อมูลงบประมาณหมวดรายได้อื่น งบประมาณเงินรายได้ ปีงบประมาณ พ.ศ.2559-2565

ที่	รายการ	ปีงบประมาณ (บาท)							เฉลี่ย (บาท)	ร้อยละ
		2559	2560	2561	2562	2563	2564	2565		
1	รายได้จากดอกเบี้ย รางวัล สลาก	4,172,305	5,060,971	4,988,737	7,273,846	6,543,200	6,699,536	4,916,924	5,665,074	23.3
2	รายได้จากค่าเช่าสถานที่ ร้านค้า ห้องประชุม และ บริการสถานที่	3,178,360	4,000,936	3,829,700	4,267,259	3,298,887	2,809,236	5,278,853	3,809,033	15.7
3	รายได้จากเงินอุดหนุนตาม โครงการจากหน่วยงาน ภาครัฐ	-	2,967,640	-	4,661,780	360,000	375,000	12,556,500	2,988,703	12.3
4	รายได้ค่าธรรมเนียม(ร้อยละ 20)และเงินคงเหลือจาก โครงการบริการวิชาการ	1,415,000	1,651,100	3,594,989	4,769,403	1,110,481	3,368,047	3,877,239	2,826,608	11.6
5	รายได้จากค่าปรับผิดสัญญา ค่าชดเชยค่าเสียหาย	1,197,428	779,459	1,440,058	6,310,498	5,057,415	1,769,657	451,292	2,429,401	10.0
6	รายได้จากการบริจาค	-	3,000	405,899	21,000	3,738,000	2,438,418	2,194,452	1,257,253	5.2
7	รายได้จากเงินสนับสนุน มหาวิทยาลัยจากการจัด กิจกรรม	2,004,807	3,086,331	1,612,384	1,165,146	1,069,725	1,769,651	1,443,595	1,735,948	7.1
8	รายได้ค่าสมัครนักศึกษา ค่า สมัครสอบ ชื่อของฯ	1,599,619	1,116,700	1,263,000	874,800	908,700	929,400	820,830	1,073,293	4.4
9	รายได้จากการขายทอดตลาด	-	310,380	1,794,022	166,000	118,000	-	476,600	409,286	1.7
10	รายรับค่าไฟฟ้า/น้ำประปา (หอพักนักศึกษา ที่พัก บุคลากร อาคาร)	3,539,104	4,264,235	2,628,940	-	946,577	-	-	1,625,551	6.7
11	รายได้อื่นๆ	157,677	568,814	1,106,479	622,831	582,687	278,975	99,035	488,071	2.0
รวม		17,264,300	23,809,565	22,664,208	30,132,563	23,733,672	20,437,920	32,115,320	24,308,221	100

หมายเหตุ รายการที่ 2, 3, 4, 6 และ 7 Active Income

รายการที่ 10 เป็นรายรับที่รับมาเพื่อนำมาชำระค่าสาธารณูปโภคอีกทอดหนึ่ง (เป็นการบันทึกทางบัญชี)

3.3 ข้อมูลสถานะทางการเงิน ปีงบประมาณ พ.ศ.2565 มหาวิทยาลัยราชภัฏราชชนครินทร์  
(ณ วันที่ 30 กันยายน 2565)

รายการ	ออมทรัพย์ พิเศษ	เงินฝาก ออมทรัพย์	กระแส รายวัน	ฝากประจำ ธอส.	สลากออมสิน	สลาก ธ.ก.ส.	พันธบัตร	รวมเงิน
1. ส่วนกลางมหาวิทยาลัย	44,411,603.63	73,129,905.01	21,300.00	118,928,270.13		60,000,000.00	85,437,000.00	381,928,078.77
2. กองทุนวิจัย		27,556,997.54					30,000,000.00	57,556,997.54
3. กองทุนพัฒนาและ สวัสดิการนักศึกษา		493,909.55		20,000,000.00				20,493,909.55
4. กองทุนสวัสดิการ มหาวิทยาลัย		2,761,684.83			2,500,000.00		9,000,000.00	14,261,684.83
5. กองทุนพนักงาน มหาวิทยาลัย		837,846.34						837,846.34
6. เงินกองทุนให้กู้ยืม (กรอ. กยศ.)		1,171,297.37						1,171,297.37
7. เงินอุดหนุนเงิน งบประมาณ		2,021,964.47						2,021,964.47
8. โครงการอื่น ๆ								
9. สัมมนาครบางปะกง ปาร์ค		169,790.54						169,790.54
10. โรงเรียนสาธิต		17,823,773.64						17,823,773.64
<b>รวมเงิน</b>	<b>44,411,603.63</b>	<b>125,967,169.29</b>	<b>21,300.00</b>	<b>138,928,270.13</b>	<b>2,500,000.00</b>	<b>60,000,000.00</b>	<b>124,437,000.00</b>	<b>496,265,343.05</b>

<b>หมายเหตุ</b>	1. เงินหมุนเวียน ที่สามารถเบิกถอนได้ (เงินฝากธนาคาร) ณ วันที่ 30 กันยายน 2565	117,562,808.64 บาท
	2. เงินส่วนกลางมหาวิทยาลัย (รายการที่ 1) ปี 2565 ณ วันที่ 30 กันยายน 2565	381,928,078.77 บาท
	2.1 เงินคงคลังขั้นต่ำ 250,000,000 บาท	
	2.2 เงินสำรองฉุกเฉิน 70,000,000 บาท	
	2.3 เงินสมทบกองทุนส่งเสริมและพัฒนากิจการนักศึกษา 10,000,000 บาท	
	2.4 เงินจัดตั้งกองทุนพัฒนาความเป็นเลิศและความยั่งยืนของมหาวิทยาลัย 40,000,000 บาท	
	2.5 เงินสะสมที่สามารถใช้จ่ายได้ 11,928,078.77 บาท	
	3. จำนวนเงินของกองทุน 4 กองทุน (รายการที่ 2 - 5)	93,150,438.26 บาท
	4. เงินรอการเบิกจ่าย (รายการที่ 6-10)	21,186,826.02 บาท



### 3.4 ประมาณการรายรับและเป้าหมายการหารายได้ ปีงบประมาณ 2566-2569

เป้าหมาย → หารายได้อย่างน้อย 149.61 ล้านบาทต่อปี (ไม่รวมวิทยาลัยพยาบาล และแหล่งงบประมาณในการดำเนินงานจากแหล่งทุนภายนอก)

แหล่งงบประมาณ	ข้อมูลพื้นฐาน ปี 2565 (ล้านบาท)	ประมาณการรายรับและเป้าหมายการหารายได้ ปีงบประมาณ 2566-2569 (ล้านบาท)			
		ปี 2566	ปี 2567	ปี 2568	ปี 2569
1. ค่าธรรมเนียมการศึกษา (1)	108.89	108.89	108.89	108.89	108.89
2. รายได้อื่น (2)	33.65	40.72	42.15	46.00	47.75
2.1 รายได้จากการบริหารทรัพย์สินของมหาวิทยาลัย	29.62	34.42	35.50	36.00	36.50
2.2 รายได้ที่ได้รับการสนับสนุนจากแหล่งทุนภายนอก	3.74	6.00	6.20	9.40	10.50
- ทุนวิจัย (10%)	1.54	2.00	2.20	2.40	2.50
- ทุนการศึกษา เงินบริจาค ระดมทุนศิษย์เก่า	2.20	4.00	6.00	7.00	8.00
2.3 โครงการบริการวิชาการ/หลักสูตรระยะสั้น (15%)	0.29	0.30	0.45	0.60	0.75
<b>รวม (1)+(2)</b>	<b>142.54</b>	<b>149.61</b>	<b>151.04</b>	<b>154.89</b>	<b>156.64</b>

หมายเหตุ เป้าหมายโครงการบริการวิชาการ และหลักสูตร ระยะสั้น ก่อนหัก 15 %  
ปี 2566 จำนวน 2 ล้านบาท, ปี 2567 จำนวน 3 ล้านบาท, ปี 2568 จำนวน 4 ล้านบาท, และ ปี 2569 จำนวน 5 ล้านบาท

### 3.5 ประมาณการรายรับ-จ่าย ของวิทยาลัยพยาบาล (กรณีเปิด 1/2566)

แผนการดำเนินงานของ วิทยาลัยพยาบาล	ปีงบประมาณ				
	ปี 2565	ปี 2566	ปี 2567	ปี 2568	ปี 2569
- จำนวนอาจารย์	8 คน	8 คน	16 คน	32 คน	48 คน
- จำนวนบุคลากร	2 คน	5 คน	5 คน	6 คน	6 คน
- จำนวนนักศึกษา	- คน	64 คน	128 คน	256 คน	384 คน
<b>รายรับ (บาท)</b>	<b>500,000</b>	<b>7,284,000</b>	<b>26,428,000</b>	<b>44,112,000</b>	<b>61,776,000</b>
<b>รายจ่าย (บาท)</b>	<b>21,838,600</b>	<b>16,086,424</b>	<b>27,036,592</b>	<b>36,762,340</b>	<b>36,896,865</b>
<b>ขาดทุน/กำไร (บาท)</b>	<b>-21,338,600</b>	<b>-8,802,424</b>	<b>-608,592</b>	<b>7,349,660</b>	<b>24,879,135</b>

### 3.6 เป้าหมายการลดรายจ่ายจากงบประมาณเงินรายได้ ปีงบประมาณ 2566-2569

มาตรการ	ค่าพื้นฐาน ปี 2565 (ล้านบาท)	เป้าหมายรายจ่ายลดลง							
		ปี 2566		ปี 2567		ปี 2568		ปี 2569	
		ร้อยละ	จำนวน เงิน (ล้านบาท)	ร้อยละ	จำนวน เงิน (ล้านบาท)	ร้อยละ	จำนวน เงิน (ล้านบาท)	ร้อยละ	จำนวน เงิน (ล้านบาท)
1. ลดการจ้างผู้มีความรู้ความสามารถพิเศษ/ที่ปรึกษา	2.07	13	0.27	13	0.23	13	0.20	13	0.18
2. การลดค่าใช้จ่ายไฟฟ้า	4.96	5	0.25	50	2.36	-	-	-	-
3. การลดค่าใช้จ่ายงบดำเนินงานในการจัดการเรียนการสอน									
3.1 ค่าเดินทางไปศูนย์บางคล้า	0.81	100	0.81	-	-	-	-	-	-
3.2 ค่าตอบแทนกรรมการบริหารในการจัดการเรียนการสอนภาคพิเศษ	2.21	10	0.22	-	-	-	-	-	-
4. ค่าใช้จ่ายวัสดุสำนักงาน	6.91	15	1.04	15	0.88	15	0.75	15	0.64
5. ค่าซ่อมแซมบำรุงรักษาอาคารยานพาหนะ	4.99	5	0.25	5	0.24	5	0.23	5	0.21
<b>รวม</b>	<b>21.95</b>		<b>2.83</b>		<b>3.17</b>		<b>1.18</b>		<b>1.03</b>

หมายเหตุ การจ้างผู้มีความรู้ความสามารถพิเศษ ปัจจุบันมีจำนวน 9 คน

### 3.7 ข้อมูลการจ่ายค่าตอบแทนการเดินทางโดยพาหนะส่วนตัวปฏิบัติราชการ ณ มหาวิทยาลัยราชภัฏราชนครินทร์ (บางคล้า)

- การจ่ายค่าตอบแทนการเดินทางโดยพาหนะส่วนตัวไปปฏิบัติราชการที่บางคล้า (สถานที่ตั้งห่างจากมหาวิทยาลัยฯ ในเมือง ระยะทาง 35.9 กม.) ตามประกาศมหาวิทยาลัยราชภัฏราชนครินทร์ ที่ 84/50 ลว 29 พ.ค. 50 เรื่อง การจ่ายค่าตอบแทนสำหรับข้าราชการ พนักงานและเจ้าหน้าที่เดินทางโดยพาหนะส่วนตัวไปปฏิบัติงานที่มหาวิทยาลัยราชภัฏราชนครินทร์ บางคล้า พ.ศ.2550 (อัตราไม่เกินกิโลเมตรละ 5 บาท) ต่อมา มีประกาศมหาวิทยาลัยราชภัฏราชนครินทร์ ที่ 141/52 ลว 19 มิ.ย. 52 เรื่อง การจ่ายค่าตอบแทนสำหรับข้าราชการ พนักงานและเจ้าหน้าที่เดินทางโดยพาหนะส่วนตัวไปปฏิบัติงานที่มหาวิทยาลัยราชภัฏราชนครินทร์ บางคล้า พ.ศ.2550 จึงยกเลิกประกาศฉบับก่อน (ทั้งนี้การจ่ายค่าตอบแทน ตั้งแต่ก่อนปี 2550 เป็นการจ่ายในลักษณะค่าประสานงานการสอน)

#### 3.7.1 งบประมาณในการจ่ายค่าตอบแทนการเดินทางโดยพาหนะส่วนตัว

งบประมาณค่าตอบแทนการเดินทางโดยพาหนะส่วนตัว (บาท)					
ปีงบประมาณ	2561	2562	2563	2564	2565
ครุศาสตร์				178,700	89,550
วิทยาศาสตร์ฯ				223,800	188,600
เทคโนโลยี				231,900	132,950
สำนักงานอธิการบดี				412,750	399,300
<b>ภาพรวมมหาวิทยาลัย</b>	<b>1,499,050</b>	<b>1,848,400</b>	<b>1,484,050</b>	<b>1,045,390</b>	<b>810,400</b>

### 3.7.2 จำนวนผู้ได้รับค่าตอบแทนการเดินทางโดยพาหนะส่วนตัว

หน่วยงาน	สถานะภาพ	ปีงบประมาณ 2564			ปีงบประมาณ 2565		
		อัตรา 150 บาท (คน)	อัตรา 100 บาท (คน)	รวม (คน)	อัตรา 150 บาท (คน)	อัตรา 100 บาท (คน)	รวม (คน)
ครุศาสตร์	สายวิชาการ	41	2	43	32	3	35
	สายสนับสนุน	2	2	4	3	1	4
	รวม	43	4	47	35	4	39
วิทยาศาสตร์	สายวิชาการ	44	1	45	44	4	48
	สายสนับสนุน	8	0	8	8	0	8
	รวม	52	1	53	52	4	56
เทคโนโลยีฯ	สายวิชาการ	23	4	27	24	3	27
	สายสนับสนุน	2	0	2	1	0	1
	รวม	25	4	29	25	3	28
สำนักงานอธิการบดี*	สายวิชาการ	20	1	21	32	1	33
	สายสนับสนุน	38	4	42	39	0	39
	รวม	58	5	63	71	1	72
ภาพรวมมหาวิทยาลัย	สายวิชาการ	128	8	136	132	11	143
	สายสนับสนุน	50	6	56	51	1	52
	รวม	178	14	192	183	12	195

หมายเหตุ สำนักงานอธิการบดีจ่ายค่าตอบแทนให้กับบุคลากรทั้งสายวิชาการและสายสนับสนุนที่ไปปฏิบัติงาน ซึ่งไม่ได้สังกัดคณะทั้ง 3 คณะ

### 3.8 ข้อมูลการให้บริการรถรับ-ส่ง ในการเดินทางไปปฏิบัติราชการ ณ มหาวิทยาลัยราชภัฏราชนครินทร์ (บางคล้า) ในปัจจุบัน

ข้อมูลการให้บริการรถรับ-ส่ง						
เที่ยวไป (จาก มรร.ในเมือง ไป มรร. บางคล้า)	เที่ยวกลับ (จาก มรร. บางคล้า กลับ มรร. ในเมือง)	ประเภทรถ	ผู้ให้บริการ ในปัจจุบัน โดยเฉลี่ยต่อวัน	ค่าน้ำมันโดยเฉลี่ย		ข้อมูลรถ
				ต่อวัน (ไป-กลับ)	ต่อเดือน	
<b>บริการบุคลากรสายสนับสนุน</b>						
- เวลา 7.00 น. (จันทร์-ศุกร์)	- เวลา 16.35 น. (จันทร์-ศุกร์)	รถตู้ 10 ที่นั่ง	8 คน	600 บาท	13,200 บาท*	ทะเบียน นข-3301 อายุรถ 13 ปี (9 ม.ค. 52)
<b>บริการบุคลากรสายวิชาการ</b>						
- รอบที่ 1 เวลา 7.30 น. (จันทร์-ศุกร์)	- รอบที่ 1 เวลา 13.30 น. (จันทร์-ศุกร์)	รถตู้ 12 ที่นั่ง	3 คน	300 บาท	6,600 บาท*	ทะเบียน นข-2677 อายุรถ 18 ปี (2 เม.ย. 47)
- รอบที่ 2 เวลา 10.30 น. (จันทร์-ศุกร์) (งดวันพุธ)	- รอบที่ 2 เวลา 15.30 น. (จันทร์-ศุกร์) (งดวันพุธ)	รถตู้ 12 ที่นั่ง	3 คน	300 บาท	5,400 บาท**	ทะเบียน นข-1677 อายุรถ 15 ปี (10 ส.ค. 50)
รวมค่าใช้จ่ายในการให้บริการรถรับ-ส่ง ในการเดินทางไปปฏิบัติราชการ ณ มหาวิทยาลัยราชภัฏราชนครินทร์ (บางคล้า)			14 คน	1,200 บาท	25,200 บาท (ปีละ 302,400บาท)	
* คำนวณจาก 22 วันทำการ      ** คำนวณจาก 18 วันทำการ						

ภาคผนวก ข

ข้อมูลการดำเนินการตามมาตรการจัดการความเสี่ยงในปี 2565

## ข้อมูลการดำเนินการตามมาตรการจัดการความเสี่ยงในปัจจุบัน

### ประเด็นความเสี่ยงที่ 1 คุณภาพอาจารย์

มาตรการจัดการความเสี่ยง	การดำเนินงานที่สอดคล้องตามมาตรการจัดการความเสี่ยง
1. พัฒนาระบบทุนเสริมการทำผลงานวิชาการตั้งแต่ต้นน้ำ กลางน้ำ และปลายน้ำ	- มีระบบบริหารจัดการงานวิจัยแบบ <u>ต้นน้ำ</u> โดยให้ทุนแต่ละคณะ ดำเนินโครงการการยกระดับประสิทธิภาพ ประสิทธิภาพการวิจัยของ คณะ เพื่อหาประเด็นโจทย์วิจัย และสถาบันวิจัยและพัฒนา จัดอบรม ให้ความรู้เรื่องจริยธรรมการวิจัยในมนุษย์และการกรอกแบบฟอร์ม เพื่อขอรับการพิจารณาที่เน้นขอจริยธรรมในมนุษย์ <u>กลางน้ำ</u> มีการ ติดตามหนุนเสริมโดยผู้ทรงคุณวุฒิ เพื่อควบคุมคุณภาพงานวิจัย ให้เป็นไปตามเป้าหมายที่กำหนด <u>ปลายน้ำ</u> สถาบันวิจัยและพัฒนา จัดอบรมพัฒนาบทความวิจัยตามศาสตร์ สู่การตีพิมพ์เผยแพร่ ในระดับชาติและนานาชาติ และส่งเสริมการจดทรัพย์สินทางปัญญา ซึ่งการบริหารจัดการเน้นการบูรณาการแบบมีส่วนร่วมระหว่างนักวิจัย แหล่งทุน ผู้มีส่วนได้ส่วนเสียทั้งภาครัฐและภาคเอกชน และเครือข่าย ความร่วมมือด้านการวิจัย
2. ส่งเสริมการทำงานวิจัยแบบบูรณาการกับการจัดการเรียน การสอน	- มีการสนับสนุนทุนอุดหนุนการวิจัย Senior Project ให้กับนักศึกษา
3. สนับสนุนทุนวิจัยสำหรับอาจารย์เพื่อพัฒนาผลงานวิชาการ สำหรับข้อกำหนดตำแหน่งทางวิชาการให้ทันตามระยะเวลาที่ กำหนด	1. มีกองทุนราชภัฏราชชนครินทร์เพื่อพัฒนางานวิจัยและงานวิชาการ สนับสนุนทุนอุดหนุนการวิจัยภายในให้กับอาจารย์และบุคลากรของ มหาวิทยาลัย โดยมีกรอบการสนับสนุน จำนวน 60 ทุน งบประมาณ 2,800,000 บาท จำแนกเป็น 1) ทุนวิจัยนวัตกรรมและเทคโนโลยี จำนวน 5 ทุน ทุนละ 80,000 บาท รวม 400,000 บาท 2) ทุนวิจัย นำไปใช้ประโยชน์เชิงพาณิชย์ จำนวน 5 ทุน ทุนละ 80,000 บาท รวม 400,000 บาท 3) ทุนวิจัยเพื่อพัฒนาองค์ความรู้ใหม่ จำนวน 10 ทุน ทุนละ 100,000 บาท รวม 1,000,000 บาท 4) ทุนยุทธศาสตร์ และ U2T สู่งานวิจัยรับใช้สังคม จำนวน 15 ทุน ทุนละ 50,000 บาท รวม 750,000 บาท และ 5) ทุนวิจัย Senior Project จำนวน 25 ทุน ทุนละ 10,000 บาท รวม 250,000 บาท ทั้งนี้สถาบันวิจัยและพัฒนา เปิดรับข้อเสนอโครงการวิจัย เมื่อวันที่ 1 กรกฎาคม ถึง กันยายน 2565 และนำเข้าพิจารณาในที่ประชุมคณะกรรมการทุนวิจัย มหาวิทยาลัย ราชภัฏราชชนครินทร์ เมื่อวันที่ 7-8 พฤศจิกายน 2565 และนักวิจัยได้ ปรับแก้ไขข้อเสนอโครงการตามมติที่ประชุมคณะกรรมการกองทุน วิจัยฯ เรียบร้อยแล้ว โดยมีการยื่นขอทุน รวม 58 ทุน งบประมาณ รวม 4,443,790 บาท ผ่านการพิจารณา จำนวน 50 ทุน งบประมาณ รวม 3,166,000 บาท (ยอดเงินเกินกรอบการสนับสนุน 366,000 บาท) อาจารย์ที่ยื่นขอจำนวน 88 คน ผ่านการพิจารณา 85 คน เป็นอาจารย์ ที่ครบสัญญาจ้างในปี 2568-2569 ที่ผ่านการพิจารณา จำนวน 49 คน 2. มีกระบวนการช่วยในการขอจริยธรรมการวิจัยในมนุษย์ให้กับ อาจารย์อย่างต่อเนื่อง เพื่อให้งานวิจัยสามารถขอตำแหน่งทาง วิชาการได้ โดยมีการจัดโครงการจริยธรรมการวิจัยในมนุษย์ หลักสูตร “การจัดทำเอกสารเพื่อยื่นขอการรับรองจริยธรรมการวิจัยในมนุษย์” เพื่อลดความล่าช้าในการยื่นขอจริยธรรมการวิจัยในมนุษย์

มาตรการจัดการความเสี่ยง	การดำเนินงานที่สอดคล้องตามมาตรการจัดการความเสี่ยง
4. พัฒนาระบบการประเมินผลงานทางวิชาการในการขอ กำหนดตำแหน่งทางวิชาการโดยใช้ผลงานวิชาการรับใช้สังคม	- มหาวิทยาลัยฯ พัฒนาระบบการประเมินผลงานทางวิชาการในการ ขอ กำหนดตำแหน่งทางวิชาการโดยใช้ผลงานวิชาการรับใช้สังคม โดย แก้ไขข้อบังคับมหาวิทยาลัยราชภัฏราชนครินทร์ว่าด้วยการเข้าสู่ ตำแหน่งทางวิชาการ (ฉบับที่ 3) พ.ศ.2565 ให้สอดคล้องกับประกาศ ก.พ.อ. เรื่อง หลักเกณฑ์และวิธีการพิจารณาแต่งตั้งบุคคลให้ดำรง ตำแหน่งผู้ช่วยศาสตราจารย์ รองศาสตราจารย์ และศาสตราจารย์ พ.ศ. 2564 ซึ่งครอบคลุมการขอ กำหนดตำแหน่งทางวิชาการด้านรับ ใช้ท้องถิ่นและสังคม ด้านสร้างสรรค์สุนทรียะ ศิลปะ ด้านการสอน ด้านนวัตกรรม และด้านศาสนา
5. การวิเคราะห์หลักสูตรในแต่ละคณะเพื่อกำหนดแนวทางการดำเนินการในกรณีที่อาจารย์ในแต่ละกลุ่มหลักสูตร ไม่ได้รับการต่อสัญญาจ้างในระยะที่ 3	1. วิเคราะห์ข้อมูลหลักสูตรที่ได้รับผลกระทบกรณีอาจารย์ไม่ได้รับการ ต่อสัญญาจ้างระยะที่ 3 2. วิเคราะห์ข้อมูลอาจารย์ที่จะครบสัญญาเพื่อให้ทราบสถานการณ์ รายบุคคลและแต่ละคณะกำหนดมาตรการหรือแนวทางการสนับสนุน ให้สอดคล้องกับอาจารย์ในคณะ
6. ให้คำปรึกษาแก่อาจารย์ที่เสนอขอ กำหนดตำแหน่งไม่ผ่าน เพื่อปรับปรุงผลงาน	1. เผยแพร่ข้อสังเกตและข้อเสนอแนะจากการประเมินผลงานทาง วิชาการเผยแพร่ให้กับอาจารย์ที่อยู่ในกระบวนการผลิตผลงานทาง วิชาการเพื่อเสนอขอ กำหนดตำแหน่งทางวิชาการ 2. ให้อาจารย์ที่ใกล้ครบสัญญาเสนอข้อเลี้ยงหรือที่ปรึกษาในการทำ ผลงานวิชาการเพื่อขอ กำหนดตำแหน่ง
7. การแสวงหาอาจารย์ผู้รับผิดชอบหลักสูตรที่มีคุณสมบัติตาม เกณฑ์มาตรฐานหลักสูตรระดับปริญญาตรีจากภายนอก เช่น นักศึกษาทุนโครงการปริญญาเอกกาญจนาภิเษก (คปก.) บุคลากรจากสถานประกอบการ	- เป็นมาตรการในกรณีอาจารย์ที่จะครบสัญญาไม่ขอ กำหนดตำแหน่ง ภายในระยะเวลาที่กำหนดหรือมีแนวโน้มว่าจะไม่ทันเวลา หลักสูตร ต้องเตรียมการดำเนินการตามมาตรการ

ประเด็นความเสี่ยงที่ 2 คุณภาพบัณฑิตตามที่มหาวิทยาลัยคาดหวัง

มาตรการจัดการความเสี่ยง	การดำเนินงานที่สอดคล้องตามมาตรการจัดการความเสี่ยง
<p>1. ปรับหลักสูตรที่เน้นการเรียนรู้จากการปฏิบัติจริง ร่วมกับสถานประกอบการหรือรูปแบบอื่นที่ทำข้อตกลงร่วมกับสถานประกอบการ</p>	<p>1. มีการปรับปรุงหลักสูตรตามวงรอบ จำนวน 25 หลักสูตร (ปรับปรุงฉบับปี พ.ศ. 2564) โดยมีหลักสูตรปรับปรุงที่ให้นักศึกษาสามารถฝึกประสบการณ์วิชาชีพในรูปแบบสหกิจศึกษา จำนวน 15 หลักสูตร</p> <p>2. ปัจจุบัน (ปีการศึกษา 2565) มหาวิทยาลัยมีหลักสูตรที่ให้นักศึกษาสามารถฝึกประสบการณ์วิชาชีพในรูปแบบสหกิจศึกษา รวม 24 หลักสูตร จากหลักสูตรที่เปิดสอนทั้งหมด 53 หลักสูตร</p> <p>3. หลักสูตรทำความร่วมมือกับสถานประกอบการในการผลิตบัณฑิต รวม 19 หลักสูตร จาก 53 หลักสูตร ได้แก่ คณะครุศาสตร์ 9 หลักสูตร คณะมนุษยศาสตร์และสังคมศาสตร์ 1 หลักสูตร คณะวิทยาการจัดการ 1 หลักสูตร คณะวิทยาศาสตร์และเทคโนโลยี 2 หลักสูตร และ คณะเทคโนโลยีอุตสาหกรรม 6 หลักสูตร</p>
<p>2. ปรับเปลี่ยนภาระงานสอนให้สอดคล้องกับรูปแบบการจัดการเรียนการสอนในสถานประกอบการ</p>	<p>1. กำหนดภาระงานสอนแก่คณาจารย์ที่ดำเนินการจัดการเรียนการสอนร่วมกับสถานประกอบการ</p> <p>2. แก้ไขข้อบังคับมหาวิทยาลัยราชภัฏราชนครินทร์ว่าด้วยการกำหนดภาระงานทางวิชาการของผู้ดำรงตำแหน่งทางวิชาการและผู้บริหาร พ.ศ. 2565 ให้สอดคล้องกับประกาศ ก.พ.อ. เรื่องมาตรฐานภาระงานทางวิชาการของผู้ดำรงตำแหน่งอาจารย์ ผู้ช่วยศาสตราจารย์ รองศาสตราจารย์ และศาสตราจารย์ พ.ศ. 2558 ซึ่งครอบคลุมภาระงานสอนทุกประเภท เช่น การสอนแบบบรรยาย การสอนแบบปฏิบัติการ งานสอนภาคสนาม งานควบคุมวิทยานิพนธ์ งานนิเทศนักศึกษาฝึกประสบการณ์วิชาชีพ เป็นต้น</p>
<p>3. การจัดการเรียนโดยใช้วิทยากรจากสถานประกอบการร่วมเป็นอาจารย์ผู้สอน</p>	<p>1. สักรวรายวิชาในหลักสูตรที่สามารถใช้วิทยากรจากสถานประกอบการร่วมสอนได้</p> <p>2. บรรจุรายชื่อวิทยากรจากสถานประกอบการร่วมเป็นอาจารย์ผู้สอนในเล่มหลักสูตรและตารางเรียนตารางสอน โดยมีวิทยากรจากสถานประกอบการร่วมเป็นอาจารย์ผู้สอน จำนวน 2 หลักสูตร ได้แก่</p> <p>1) หลักสูตรบริหารธุรกิจบัณฑิต สาขาวิชาการจัดการธุรกิจการค้าสมัยใหม่ (จำนวน 2 ท่าน) และ 2) หลักสูตรวิทยาศาสตร์บัณฑิต สาขาวิชาเคมีชีวภาพและพลังงานทางเลือก (จำนวน 1 ท่าน)</p> <p>3. เชิญวิทยากรภายนอกจากสถานประกอบการมาร่วมให้ความรู้ในการจัดกิจกรรมหรือโครงการต่าง ๆ</p>
<p>4. กำหนดนโยบาย หลักเกณฑ์ในการจัดการเรียนการสอนที่ตอบสนองต่อความต้องการของผู้เรียน เช่น นักศึกษาสามารถเรียนข้ามศาสตร์ ข้ามคณะ หรือ ออกแบบหลักสูตรด้วยตนเองในระบบคลังหน่วยกิต</p>	<p>1. พัฒนาระบบคลังหน่วยกิต (Credit Bank) มหาวิทยาลัยราชภัฏราชนครินทร์ เว็บไซต์ <a href="http://cb.rru.ac.th">cb.rru.ac.th</a> รองรับการจัดการศึกษาตลอดช่วงชีวิต</p> <p>2. มีข้อบังคับมหาวิทยาลัยราชภัฏราชนครินทร์ ว่าด้วยการจัดการศึกษาระบบคลังหน่วยกิต พ.ศ. 2564</p> <p>3. หลักสูตรดำเนินการพัฒนาหลักสูตรระยะสั้น และหลักสูตรประกาศนียบัตร (Non degree)</p>

มาตรการจัดการความเสี่ยง	การดำเนินงานที่สอดคล้องตามมาตรการจัดการความเสี่ยง
<p>5. การพัฒนาหรือปรับการจัดการเรียนการสอนให้ผู้เรียนมีสมรรถทักษะทางวิชาชีพและทักษะทางสังคมตามหลักสูตรที่กำหนด ทั้งการจัดการเรียนการสอน ในชั้นเรียนปกติ แบบออนไลน์ และแบบผสมผสาน</p>	<p>มหาวิทยาลัย โดยคณะต่าง ๆ ได้ดำเนินการ ดังนี้</p> <ol style="list-style-type: none"> <li>1. สํารวจการจัดการเรียนการสอนในปัจจุบันทั้งรายวิชาที่เป็นแบบบรรยายและรายวิชาแบบปฏิบัติการ</li> <li>2. จัดเวทีพูดคุยแลกเปลี่ยนเทคนิคการสอน ปัญหาอุปสรรคและแนวทางการแก้ปัญหาระหว่างคณะ</li> <li>3. จัดกิจกรรมอบรมเชิงปฏิบัติการเพื่อพัฒนาการจัดการเรียนการสอนของผู้สอนโดยต้องเปลี่ยนให้เข้ากับยุคสมัย</li> <li>4. ส่งเสริมและสนับสนุนให้บุคลากรสายวิชาการมีทักษะความรู้ทางด้านภาษา ด้านดิจิทัล สามารถปรับวิธีการเรียนการสอนและการใช้สื่อที่ทันสมัย และเข้าถึงแหล่งเรียนรู้ได้อย่างกว้างขวางผ่านระบบออนไลน์ สนับสนุนให้มีการนำนวัตกรรมและเทคโนโลยีที่ทันสมัยมาใช้ในการจัดการเรียนการสอนผ่านระบบดิจิทัล และปรับระบบการสอนเพื่อให้ผู้เรียนมีสมรรถทักษะทางวิชาชีพและทักษะทางสังคม</li> </ol>
<p>6. ปรับพื้นฐานความรู้ให้กับนักศึกษาแรกเข้า และจัดกลุ่มนักศึกษาตามระดับความรู้</p>	<p>- มหาวิทยาลัย โดยคณะดำเนินการจัดโครงการเตรียมความพร้อมสำหรับนักศึกษาชั้นปีที่ 1 มีทักษะพื้นฐานที่จำเป็น เช่น ทักษะด้านดิจิทัล ทักษะด้านภาษาอังกฤษ ทักษะด้านคณิตศาสตร์ และทักษะในศตวรรษที่ 21 ในทุกคณะ</p>



ประเด็นความเสี่ยงที่ 3 เสถียรภาพของงบประมาณเงินรายได้  
(เงินรายได้ไม่เพียงพอต่อการขับเคลื่อนมหาวิทยาลัย)

มาตรการจัดการความเสี่ยง	การดำเนินงานที่สอดคล้องตามมาตรการจัดการความเสี่ยง
จัดทำแผนการหารายได้และแผนการลดรายจ่าย	
1. หารายได้	
- หลักสูตรระยะสั้น	<ol style="list-style-type: none"> <li>1. สำรวจความต้องการของแรงงาน บุคลากรในพื้นที่เกี่ยวกับทิศทางการพัฒนาหลักสูตรระยะสั้น</li> <li>2. สร้างเครือข่ายความร่วมมือในการพัฒนาหลักสูตรระยะสั้นตามความต้องการของแรงงาน บุคลากรในพื้นที่</li> <li>3. พัฒนาหลักสูตรระยะสั้น เช่น หลักสูตรการจัดการความปลอดภัยของห้องปฏิบัติการและสารเคมี หลักสูตรการควบคุมคุณภาพตามมาตรฐาน ISO/IEC 17025</li> <li>4. รวบรวมข้อมูลหลักสูตรฝึกอบรมระยะสั้นและการบริการวิชาการทุกรูปแบบของมหาวิทยาลัย และประชาสัมพันธ์เชิงรุกในช่องทางการสื่อสารต่างๆ เพื่อให้ประชาชนเข้าถึงข้อมูล</li> </ol>
- การบริการวิชาการ	<ol style="list-style-type: none"> <li>1. การสำรวจความต้องการของชุมชนเพื่อเป็นแนวทางในการพัฒนาชุมชน</li> <li>2. วางแผนการดำเนินงานร่วมกับชุมชนเพื่อให้เกิดการพัฒนาอย่างต่อเนื่อง</li> <li>3. สร้างเครือข่ายความร่วมมือในด้านงานบริการวิชาการทั้งในระดับจังหวัดและระดับท้องถิ่น</li> </ol>
- การบริหารทรัพย์สิน	<ol style="list-style-type: none"> <li>1. มหาวิทยาลัยมีนโยบายให้หน่วยงานภายในสังกัด ดำเนินการบริหารจัดการทรัพย์สินที่มีอยู่ให้เกิดประโยชน์สูงสุดต่อการปฏิบัติงาน โดยการลดต้นทุนค่าใช้จ่าย และการสำรวจสถานะของทรัพย์สินที่มีอยู่เพื่อลดความต้องการของทรัพย์สินใหม่ที่ไม่จำเป็น</li> <li>2. มีการใช้ทรัพย์สินร่วมกันเพื่อให้เกิดประโยชน์สูงสุด และลดค่าใช้จ่ายในการจัดหาเพิ่มเติม โดยการยืมทรัพย์สินระหว่างหน่วยงาน เช่น เครื่องบันทึกเสียง คอมพิวเตอร์โน้ตบุ๊กแบบพกพา ฯลฯ</li> <li>3. บริหารจัดการทรัพย์สินเพื่อหารายได้ เช่น การให้บริการด้านอาคารสถานที่ ห้องประชุม สัมมนาอาคารบางปะกงปาร์ค หอพักนักศึกษา อาคารที่พักบุคลากร โรงเรียนสาธิต</li> </ol>
- ระดมทุนจากภายนอก	<ol style="list-style-type: none"> <li>1. สร้างเครือข่ายภายนอกเพื่อขอรับงบประมาณสนับสนุนในการดำเนินงาน เช่น 1) ได้รับงบประมาณสนับสนุนการจัดโครงการอนุรักษ์วันสำคัญตามประเพณีต่าง ๆ จากสำนักงานวัฒนธรรมจังหวัด 2) ได้รับงบประมาณสนับสนุนการจัดโครงการบริการวิชาการจากเทศบาลตำบลเทพราช 3) ได้รับงบประมาณสนับสนุนจากการไฟฟ้าฝ่ายผลิตแห่งประเทศไทย(บางปะกง) ในการจัดโครงการปลูกป่าโดยมีส่วนร่วมอย่างยั่งยืน</li> <li>2. เขียนข้อเสนอโครงการเพื่อรับทุนสนับสนุนการดำเนินงานจากหน่วยงานภายนอก</li> </ol>

มาตรการจัดการความเสี่ยง	การดำเนินงานที่สอดคล้องตามมาตรการจัดการความเสี่ยง
	<p>3. พัฒนาศักยภาพบุคลากรด้านการวิจัยของมหาวิทยาลัยฯ เพื่อรองรับทุนวิจัย</p> <p>3.1 จัดโครงการแนวทางการเขียนข้อเสนอโครงการวิจัยภายใต้ทุนวิจัยด้านวิทยาศาสตร์ วิจัย และนวัตกรรม (ววน.) ประจำปีงบประมาณ พ.ศ. 2566 วันที่ 11 และ 18 ตุลาคม 2564 รูปแบบออนไลน์ ผ่านโปรแกรม Zoom Cloud Meetings เพื่อขอทุน Fundamental Fund (FF)</p> <p>3.2 โครงการระดมความคิดเห็นแบบมีส่วนร่วมเพื่อพัฒนาแผนงานวิจัยในการขอรับทุนสนับสนุนจากแหล่งทุนภายนอก วันที่ 29 มิถุนายน 2565 ในรูปแบบออนไลน์ ผ่านโปรแกรม Zoom Cloud Meetings</p>
<p>2. ลดรายจ่าย</p> <p>- ลดรายจ่าย เช่น ค่าวัสดุ ค่าซ่อมบำรุงและจ้างเหมาบริการด้านอาคารสถานที่และยานพาหนะ ค่าตอบแทนการสอนเกินเกณฑ์ ค่าตอบแทนการเดินทางไปปฏิบัติงานที่บางคล้า ค่าไฟฟ้า</p>	<ol style="list-style-type: none"> <li>1. จัดทำประกาศมหาวิทยาลัย เรื่อง มาตรการประหยัดการใช้ทรัพยากรกระดาษ และจัดทำบันทึกข้อความแจ้งไปทุกหน่วยงานให้ใช้กระดาษหน้าเดียว(รีไซเคิล) ในการพิมพ์เอกสารเพื่อรับ-ส่งภายในมหาวิทยาลัย (ยกเว้นการทำหนังสือส่งออกภายนอก) โดยแจ้งไปยังหน่วยงานเพื่อทราบและถือปฏิบัติ</li> <li>2. จัดทำประกาศเกี่ยวกับการควบคุมบัญชีพัสดุ งดการซื้อเพื่อเบิกวัสดุสิ้นเปลืองบางรายการ (flash drive)/การซื้อครุภัณฑ์บางประเภท/การใช้ถ่านชาร์จ (เฉพาะหน่วยงานหลัก)</li> <li>3. หน่วยงานอาคารสถานที่ดำเนินการเก็บข้อมูลค่าใช้จ่ายในการซ่อมบำรุงและจ้างเหมาบริการปัจจุบัน และเปรียบเทียบร้อยละค่าใช้จ่ายที่ลดลงจากปีที่ผ่านมา เพื่อหาแนวทางการลดค่าใช้จ่าย รวมทั้งการปรับปรุงอาคารสถานที่/งานซ่อมบำรุงของมหาวิทยาลัย มหาวิทยาลัย มีนโยบายให้นำวัสดุเดิมที่มีคุณภาพและสามารถใช้งานได้มาใช้ในการปรับปรุง/ซ่อมบำรุง โดยในการขออนุมัติดำเนินการให้จัดทำบันทึกขออนุญาตในการใช้วัสดุเดิมมาใช้ในการปรับปรุงอาคารสถานที่/งานซ่อมบำรุง โดยจัดทำรายละเอียดเปรียบเทียบในการใช้วัสดุเดิม กับการปรับปรุงใหม่เพื่อลดงบประมาณในการดำเนินการ</li> <li>4. งานยานพาหนะดำเนินการเก็บข้อมูลค่าใช้จ่ายในการซ่อมบำรุงและจ้างเหมาบริการ ด้านยานพาหนะปัจจุบัน และเปรียบเทียบร้อยละค่าใช้จ่ายที่ลดลงจากปีที่ผ่านมา เพื่อหาแนวทางการลดค่าใช้จ่าย รวมทั้งสำรวจสภาพรถและอุปกรณ์ให้สามารถใช้งานได้อย่างปลอดภัย</li> <li>5. การใช้โทรศัพท์เคลื่อนที่ แทนโทรศัพท์พื้นฐาน เพื่อประหยัดงบประมาณ เนื่องจากสามารถเลือกเครือข่าย และเงื่อนไข โดยกำหนดค่าโทรศัพท์ต่อเดือนได้ โดยสภามหาวิทยาลัยออกข้อบังคับมหาวิทยาลัยราชภัฏราชนครินทร์ ว่าด้วยการใช้โทรศัพท์เคลื่อนที่ พ.ศ. 2559 เพื่อรองรับการดำเนินการ</li> <li>6. มีประกาศมหาวิทยาลัย เรื่อง มาตรการประหยัดค่าใช้จ่ายในการดำเนินงาน ประจำปี 2565 เพื่อลดค่าใช้จ่ายด้านการใช้ไฟฟ้า เช่น ปิดเครื่องปรับอากาศในเวลาพักกลางวัน</li> </ol>

มาตรการจัดการความเสี่ยง	การดำเนินงานที่สอดคล้องตามมาตรการจัดการความเสี่ยง
<p>- ร่วมมือกับหน่วยงานภายนอกเพื่อลดค่าใช้จ่ายด้านต่าง ๆ เช่น ด้านพลังงานไฟฟ้า</p>	<p>- สร้างความร่วมมือกับการไฟฟ้าในการดำเนินการใช้พลังงานทดแทนเพื่อประหยัดพลังงานด้านไฟฟ้าโดยอยู่ระหว่างดำเนินการสำรวจอาคารที่สามารถรองรับการติดตั้งแผงโซลาร์ฟลท้อป คาดว่าจะสามารถดำเนินการติดตั้งแผงโซลาร์ฟลท้อปได้แล้วเสร็จภายในปีงบประมาณ พ.ศ.2566</p>
<p>- บริหารจัดการพื้นที่เพื่อใช้ทรัพยากรร่วมกัน</p>	<p>1. การดำเนินการปรับปรุงพื้นที่ ปรับปรุงภูมิทัศน์ ภายในและบริเวณโดยรอบมหาวิทยาลัย เพื่อเอื้อต่อการปฏิบัติงานและสขภาวะของบุคลากร เช่น สภาพแวดล้อมทางกายภาพ สภาพแวดล้อมทางจิตสังคม แหล่งของสขภาวะบุคคลในที่ทำงาน ดูแลสภาพแวดล้อมสังคมรอบตัวของมหาวิทยาลัย เป็นต้น</p> <p>2. บริหารจัดการพื้นที่เพื่อใช้ทรัพยากรร่วมกัน เช่น การใช้พื้นที่หอศิลป์ มรร. ร่วมกับสาขาวิชาทัศนศิลป์และมีเดียอาร์ต ในการจัดแสดงนิทรรศการหมุนเวียน การใช้พื้นที่อาคารศูนย์วิชาการท้องถิ่น มรร. บางคล้า เป็นสถานที่ตั้งสำนักงานของสถาบันเศรษฐกิจพอเพียง</p>

## ภาคผนวก ค

คำสั่งแต่งตั้งคณะกรรมการบริหารความเสี่ยงและการควบคุมภายใน



คำสั่งมหาวิทยาลัยราชภัฏราชนครินทร์  
ที่ ๒๘๔๑ /๒๕๖๑

เรื่อง แต่งตั้งคณะกรรมการบริหารความเสี่ยงและควบคุมภายใน  
ของมหาวิทยาลัยราชภัฏราชนครินทร์

มหาวิทยาลัยราชภัฏราชนครินทร์ ได้ตระหนักถึงความสำคัญของการบริหารความเสี่ยงและการควบคุมภายใน และเพื่อให้การดำเนินงานการบริหารความเสี่ยงและการควบคุมภายในของมหาวิทยาลัยราชภัฏราชนครินทร์เป็นไปอย่างต่อเนื่อง สอดคล้องตามหลักเกณฑ์กระทรวงการคลัง ว่าด้วยมาตรฐานและหลักเกณฑ์ปฏิบัติการควบคุมภายในสำหรับหน่วยงานของรัฐ พ.ศ.๒๕๖๑ กำหนดให้หน่วยงานของรัฐจัดให้มีการควบคุมภายในเพื่อให้เกิดความเชื่อมั่นอย่างสมเหตุสมผล ที่จะบรรลุวัตถุประสงค์ด้านการดำเนินงาน ด้านการรายงาน และด้านการปฏิบัติตามกฎหมาย ระเบียบ และข้อบังคับ รวมทั้งเกณฑ์การประกันคุณภาพการศึกษา กำหนดให้มหาวิทยาลัยดำเนินงานตามแผนบริหารความเสี่ยงที่เป็นผลจากการวิเคราะห์และระบุปัจจัยเสี่ยงที่ส่งผลกระทบต่อการทำงานตามพันธกิจของมหาวิทยาลัย

อาศัยอำนาจตามความในมาตรา ๓๑ (๒) แห่งพระราชบัญญัติมหาวิทยาลัยราชภัฏ พ.ศ. ๒๕๔๗ จึงแต่งตั้งคณะกรรมการบริหารความเสี่ยงและควบคุมภายในของมหาวิทยาลัยราชภัฏราชนครินทร์ ดังนี้

๑. ที่ปรึกษาคณะกรรมการบริหารความเสี่ยงและควบคุมภายใน

อธิการบดีมหาวิทยาลัยราชภัฏราชนครินทร์ มีหน้าที่ กำกับ ดูแล กำหนดนโยบาย ให้คำปรึกษา และสนับสนุนการดำเนินงานแก่คณะกรรมการบริหารความเสี่ยงและควบคุมภายในชุดต่างๆ

๒. คณะกรรมการบริหารความเสี่ยงและควบคุมภายในของมหาวิทยาลัย

๒.๑ รองอธิการบดีวางแผน	ประธานกรรมการ
๒.๒ รองอธิการบดีทุกสายงาน	กรรมการ
๒.๓ ผู้ช่วยอธิการบดีทุกสายงาน	กรรมการ
๒.๔ คณบดีทุกคณะ	กรรมการ
๒.๕ ผู้อำนวยการสำนัก สถาบัน และศูนย์	กรรมการ
๒.๖ ผู้อำนวยการกองนโยบายและแผน	กรรมการและเลขานุการ
๒.๗ นางสาวสิริณัฐ์ ควรประกอบกิจ	ผู้ช่วยเลขานุการ
๒.๘ นางสาวรักษณกัญญา คุณแสน	ผู้ช่วยเลขานุการ

คณะกรรมการมีอำนาจและหน้าที่ ดังนี้

๑. ดำเนินการวิเคราะห์และระบุปัจจัยเสี่ยงที่ส่งผลกระทบต่อการทำงานตามพันธกิจของมหาวิทยาลัย ให้ครอบคลุมความเสี่ยง ๔ ด้าน คือ ด้านกลยุทธ์ ด้านการปฏิบัติงาน ด้านทรัพยากร (การเงิน งบประมาณ ระบบเทคโนโลยีสารสนเทศ อาคารสถานที่) และด้านนโยบาย กฎหมาย ระเบียบ ข้อบังคับ
๒. ประเมินโอกาส และผลกระทบของความเสี่ยง และจัดลำดับความเสี่ยง

/๓. จัดทำแผน.....

๓. จัดทำแผนบริหารความเสี่ยง และแผนการควบคุมภายใน และดำเนินงานตามแผนบริหารความเสี่ยง และแผนการควบคุมภายใน

๔. ประเมินการควบคุมภายใน ตามแนวทางการจัดวางระบบการควบคุมภายใน และการประเมินผลการควบคุมภายใน ตามหลักเกณฑ์กระทรวงการคลัง ว่าด้วยมาตรฐานและหลักเกณฑ์ปฏิบัติการควบคุมภายในสำหรับหน่วยงานของรัฐ พ.ศ.๒๕๖๑

๕. ติดตามการดำเนินงานตามแผนบริหารความเสี่ยง และการควบคุมภายใน

๖. รายงานผลการดำเนินงานตามแผนบริหารความเสี่ยง และการควบคุมภายในต่อผู้บริหาร / และหรือ คณะกรรมการบริหารมหาวิทยาลัย

๗. นำผลการประเมินการบริหารความเสี่ยงและการควบคุมภายในไปปรับปรุงแผนบริหารความเสี่ยงและแผนการควบคุมภายใน หรือวิเคราะห์ความเสี่ยงในปีถัดไป

### ๓. คณะกรรมการบริหารความเสี่ยงและควบคุมภายในของสำนักงานอธิการบดี

๓.๑	ผู้อำนวยการสำนักงานอธิการบดี	ประธานกรรมการ
๓.๒	ผู้อำนวยการกองทุกกองในสำนักงานอธิการบดี	กรรมการ
๓.๓	หัวหน้าหน่วยงานและหัวหน้างานภายในกองกลาง	กรรมการ
๓.๔	นางสาวจิราพร โสภาก	กรรมการและเลขานุการ

มีหน้าที่ จัดทำแผนบริหารความเสี่ยงและจัดวางระบบควบคุมภายในของสำนักงานอธิการบดี ตามหลักเกณฑ์กระทรวงการคลัง ว่าด้วยมาตรฐานและหลักเกณฑ์ปฏิบัติการควบคุมภายในสำหรับหน่วยงานของรัฐ พ.ศ.๒๕๖๑

### ๔. คณะกรรมการบริหารความเสี่ยงและควบคุมภายในของคณะครุศาสตร์

๔.๑	คณบดีคณะครุศาสตร์	ประธานกรรมการ
๔.๒	รองคณบดีที่รับผิดชอบ	รองประธาน
๔.๓	ประธานสาขาวิชาทุกสาขา	กรรมการ
๔.๔	ประธานหลักสูตรทุกหลักสูตร	กรรมการ
๔.๕	เจ้าหน้าที่หน่วยงานบริหารงานทั่วไป	กรรมการ
๔.๖	เจ้าหน้าที่หน่วยงานบริการการศึกษา	กรรมการ
๔.๗	หัวหน้าสำนักงานคณบดีคณะครุศาสตร์	กรรมการและเลขานุการ

มีหน้าที่ จัดทำแผนบริหารความเสี่ยงและจัดวางระบบควบคุมภายในของคณะครุศาสตร์ ตามหลักเกณฑ์กระทรวงการคลัง ว่าด้วยมาตรฐานและหลักเกณฑ์ปฏิบัติการควบคุมภายในสำหรับหน่วยงานของรัฐ พ.ศ.๒๕๖๑

### ๕. คณะกรรมการบริหารความเสี่ยงและควบคุมภายในของคณะเทคโนโลยีอุตสาหกรรม

๕.๑	คณบดีคณะเทคโนโลยีอุตสาหกรรม	ประธานกรรมการ
๕.๒	รองคณบดีที่รับผิดชอบ	รองประธาน
๕.๓	ประธานสาขาวิชาทุกสาขา	กรรมการ
๕.๔	ประธานหลักสูตรทุกหลักสูตร	กรรมการ
๕.๕	เจ้าหน้าที่หน่วยงานบริหารงานทั่วไป	กรรมการ
๕.๖	เจ้าหน้าที่หน่วยงานบริการการศึกษา	กรรมการ
๕.๗	หัวหน้าสำนักงานคณบดีคณะเทคโนโลยีอุตสาหกรรม	กรรมการและเลขานุการ

/มีหน้าที่.....

มีหน้าที่ จัดทำแผนบริหารความเสี่ยงและจัดวางระบบควบคุมภายในของคณะเทคโนโลยี  
อุตสาหกรรม ตามหลักเกณฑ์กระทรวงการคลัง ว่าด้วยมาตรฐานและหลักเกณฑ์ปฏิบัติการควบคุมภายใน  
สำหรับหน่วยงานของรัฐ พ.ศ.๒๕๖๑

**๖. คณะกรรมการบริหารความเสี่ยงและควบคุมภายในของคณะวิทยาศาสตร์และเทคโนโลยี**

๖.๑	คณบดีคณะวิทยาศาสตร์และเทคโนโลยี	ประธานกรรมการ
๖.๒	รองคณบดีที่รับผิดชอบ	รองประธาน
๖.๓	ประธานสาขาวิชาทุกสาขา	กรรมการ
๖.๔	ประธานหลักสูตรทุกหลักสูตร	กรรมการ
๖.๕	เจ้าหน้าที่หน่วยงานบริหารงานทั่วไป	กรรมการ
๖.๖	เจ้าหน้าที่หน่วยงานบริการการศึกษา	กรรมการ
๖.๗	เจ้าหน้าที่ศูนย์วิทยาศาสตร์และเทคโนโลยี	กรรมการ
๖.๘	หัวหน้าสำนักงานคณบดีคณะวิทยาศาสตร์และเทคโนโลยี	กรรมการและเลขานุการ

มีหน้าที่ จัดทำแผนบริหารความเสี่ยงและจัดวางระบบควบคุมภายในของคณะวิทยาศาสตร์  
และเทคโนโลยี ตามหลักเกณฑ์กระทรวงการคลัง ว่าด้วยมาตรฐานและหลักเกณฑ์ปฏิบัติการควบคุมภายใน  
สำหรับหน่วยงานของรัฐ พ.ศ.๒๕๖๑

**๗. คณะกรรมการบริหารความเสี่ยงและควบคุมภายในของคณะวิทยาการจัดการ**

๗.๑	คณบดีคณะวิทยาการจัดการ	ประธานกรรมการ
๗.๒	รองคณบดีที่รับผิดชอบ	รองประธาน
๗.๓	ประธานสาขาวิชาทุกสาขา	กรรมการ
๗.๔	ประธานหลักสูตรทุกหลักสูตร	กรรมการ
๗.๕	เจ้าหน้าที่หน่วยงานบริหารงานทั่วไป	กรรมการ
๗.๖	เจ้าหน้าที่หน่วยงานบริการการศึกษา	กรรมการ
๗.๗	หัวหน้าสำนักงานคณบดีคณะวิทยาการจัดการ	กรรมการและเลขานุการ

มีหน้าที่ จัดทำแผนบริหารความเสี่ยงและจัดวางระบบควบคุมภายในของคณะวิทยาการ  
จัดการ ตามหลักเกณฑ์กระทรวงการคลัง ว่าด้วยมาตรฐานและหลักเกณฑ์ปฏิบัติการควบคุมภายในสำหรับ  
หน่วยงานของรัฐ พ.ศ.๒๕๖๑

**๘. คณะกรรมการบริหารความเสี่ยงและควบคุมภายในของคณะมนุษยศาสตร์และสังคมศาสตร์**

๘.๑	คณบดีคณะมนุษยศาสตร์และสังคมศาสตร์	ประธานกรรมการ
๘.๒	รองคณบดีที่รับผิดชอบ	รองประธาน
๘.๓	ประธานสาขาวิชาทุกสาขา	กรรมการ
๘.๔	ประธานหลักสูตรทุกหลักสูตร	กรรมการ
๘.๕	เจ้าหน้าที่หน่วยงานบริหารงานทั่วไป	กรรมการ
๘.๖	เจ้าหน้าที่หน่วยงานบริการการศึกษา	กรรมการ
๘.๗	หัวหน้าสำนักงานคณบดีคณะมนุษยศาสตร์ฯ	กรรมการและเลขานุการ

มีหน้าที่ จัดทำแผนบริหารความเสี่ยงและจัดวางระบบควบคุมภายในของคณะ  
มนุษยศาสตร์และสังคมศาสตร์ ตามหลักเกณฑ์กระทรวงการคลัง ว่าด้วยมาตรฐานและหลักเกณฑ์ปฏิบัติการ  
ควบคุมภายในสำหรับหน่วยงานของรัฐ พ.ศ.๒๕๖๑

/๙. คณะกรรมการ...

**๙. คณะกรรมการบริหารความเสี่ยงและควบคุมภายในของสำนักวิทยบริการและเทคโนโลยีสารสนเทศ**

๙.๑	ผู้อำนวยการสำนักวิทยบริการและเทคโนโลยีสารสนเทศ	ประธานกรรมการ
๙.๒	รองผู้อำนวยการสำนักวิทยบริการและเทคโนโลยีสารสนเทศ ที่รับผิดชอบ	รองประธาน
๙.๓	เจ้าหน้าที่หน่วยงานบริหารงานทั่วไป	กรรมการ
๙.๔	เจ้าหน้าที่หน่วยงานวิทยบริการ	กรรมการ
๙.๕	เจ้าหน้าที่หน่วยงานเทคโนโลยีสารสนเทศและการสื่อสาร	กรรมการ
๙.๖	หัวหน้าสำนักงานผู้อำนวยการสำนักวิทยบริการฯ	กรรมการและเลขานุการ

มีหน้าที่ จัดทำแผนบริหารความเสี่ยงและจัดวางระบบควบคุมภายในของสำนักวิทยบริการและเทคโนโลยีสารสนเทศ ตามหลักเกณฑ์กระทรวงการคลัง ว่าด้วยมาตรฐานและหลักเกณฑ์ปฏิบัติการควบคุมภายในสำหรับหน่วยงานของรัฐ พ.ศ.๒๕๖๑

**๑๐. คณะกรรมการบริหารความเสี่ยงและควบคุมภายในของบัณฑิตวิทยาลัย**

๑๐.๑	คณบดีบัณฑิตวิทยาลัย	ประธานกรรมการ
๑๐.๒	รองคณบดีที่รับผิดชอบ	รองประธาน
๑๐.๓	ประธานหลักสูตรทุกหลักสูตร	กรรมการ
๑๐.๔	เจ้าหน้าที่หน่วยงานบริหารงานทั่วไป	กรรมการ
๑๐.๕	เจ้าหน้าที่หน่วยงานคอมพิวเตอร์	กรรมการ
๑๐.๖	เจ้าหน้าที่หน่วยงานบริการวิชาการ	กรรมการ
๑๐.๗	หัวหน้าสำนักงานบัณฑิตวิทยาลัย	กรรมการและเลขานุการ

มีหน้าที่ จัดทำแผนบริหารความเสี่ยงและจัดวางระบบควบคุมภายในของบัณฑิตวิทยาลัย ตามหลักเกณฑ์กระทรวงการคลัง ว่าด้วยมาตรฐานและหลักเกณฑ์ปฏิบัติการควบคุมภายในสำหรับหน่วยงานของรัฐ พ.ศ.๒๕๖๑

**๑๑. คณะกรรมการบริหารความเสี่ยงและควบคุมภายในของศูนย์ศิลปะ วัฒนธรรมและท้องถิ่น**

๑๑.๑	ผู้อำนวยการศูนย์ศิลปะ วัฒนธรรมและท้องถิ่น	ประธานกรรมการ
๑๑.๒	รองผู้อำนวยการศูนย์ศิลปะ วัฒนธรรมและท้องถิ่น ที่รับผิดชอบ	รองประธาน
๑๑.๓	เจ้าหน้าที่หน่วยงานบริหารงานทั่วไป	กรรมการ
๑๑.๔	เจ้าหน้าที่หน่วยงานอนุรักษ์ ส่งเสริม เผยแพร่ศิลปะ วัฒนธรรมภูมิปัญญาท้องถิ่น และบริการวิชาการสู่ชุมชน	กรรมการ
๑๑.๕	เจ้าหน้าที่ศึกษา ค้นคว้า วิจัยศิลปะ วัฒนธรรมภูมิปัญญา ท้องถิ่น และพัฒนาแหล่งเรียนรู้	กรรมการ
๑๑.๖	หัวหน้าสำนักงานผู้อำนวยการศูนย์ศิลปะ วัฒนธรรมและท้องถิ่น	กรรมการและเลขานุการ

มีหน้าที่ จัดทำแผนบริหารความเสี่ยงและจัดวางระบบควบคุมภายในของศูนย์ศิลปะ วัฒนธรรมและท้องถิ่น ตามหลักเกณฑ์กระทรวงการคลัง ว่าด้วยมาตรฐานและหลักเกณฑ์ปฏิบัติการควบคุมภายในสำหรับหน่วยงานของรัฐ พ.ศ.๒๕๖๑

/๑๒. คณะกรรมการ...



**๑๒. คณะกรรมการบริหารความเสี่ยงและควบคุมภายในของสถาบันวิจัยและพัฒนา**

๑๒.๑	ผู้อำนวยการสถาบันวิจัยและพัฒนา	ประธานกรรมการ
๑๒.๒	รองผู้อำนวยการสถาบันวิจัยและพัฒนาที่รับผิดชอบ	รองประธาน
๑๒.๓	เจ้าหน้าที่หน่วยงานบริหารงานทั่วไป	กรรมการ
๑๒.๔	เจ้าหน้าที่หน่วยงานวิจัย	กรรมการ
๑๒.๕	เจ้าหน้าที่หน่วยงานบริการวิชาการ	กรรมการ
๑๒.๖	หัวหน้าสำนักงานผู้อำนวยการสถาบันวิจัยและพัฒนา	กรรมการและเลขานุการ

มีหน้าที่ จัดทำแผนบริหารความเสี่ยงและจัดวางระบบควบคุมภายในของสถาบันวิจัยและพัฒนา ตามหลักเกณฑ์กระทรวงการคลัง ว่าด้วยมาตรฐานและหลักเกณฑ์ปฏิบัติการควบคุมภายในสำหรับหน่วยงานของรัฐ พ.ศ.๒๕๖๑

**๑๓. คณะกรรมการบริหารความเสี่ยงและควบคุมภายในของสำนักส่งเสริมวิชาการและงานทะเบียน**

๑๓.๑	ผู้อำนวยการสำนักส่งเสริมวิชาการและงานทะเบียน	ประธานกรรมการ
๑๓.๒	รองผู้อำนวยการสำนักส่งเสริมวิชาการและงานทะเบียน ที่รับผิดชอบ	รองประธาน
๑๓.๓	เจ้าหน้าที่หน่วยงานบริหารงานทั่วไป	กรรมการ
๑๓.๔	เจ้าหน้าที่หน่วยงานทะเบียนและประมวลผล	กรรมการ
๑๓.๕	เจ้าหน้าที่หน่วยงานส่งเสริมวิชาการ	กรรมการ
๑๓.๖	หัวหน้าสำนักงานผู้อำนวยการสำนักส่งเสริมวิชาการ และงานทะเบียน	กรรมการและเลขานุการ

มีหน้าที่ จัดทำแผนบริหารความเสี่ยงและจัดวางระบบควบคุมภายในของสำนักส่งเสริมวิชาการและงานทะเบียน ตามหลักเกณฑ์กระทรวงการคลัง ว่าด้วยมาตรฐานและหลักเกณฑ์ปฏิบัติการควบคุมภายในสำหรับหน่วยงานของรัฐ พ.ศ.๒๕๖๑

**๑๔. คณะกรรมการบริหารความเสี่ยงและควบคุมภายในของสถาบันเศรษฐกิจพอเพียง**

๑๔.๑	ผู้อำนวยการสถาบันเศรษฐกิจพอเพียง	ประธานกรรมการ
๑๔.๒	รองผู้อำนวยการสถาบันเศรษฐกิจพอเพียงที่รับผิดชอบ	รองประธาน
๑๔.๓	บุคลากรภายในหน่วยงาน	กรรมการ
๑๔.๔	หัวหน้าสำนักงานผู้อำนวยการสถาบันเศรษฐกิจพอเพียง	กรรมการและเลขานุการ

มีหน้าที่ จัดทำแผนบริหารความเสี่ยงและจัดวางระบบควบคุมภายในของสถาบันเศรษฐกิจพอเพียง ตามหลักเกณฑ์กระทรวงการคลัง ว่าด้วยมาตรฐานและหลักเกณฑ์ปฏิบัติการควบคุมภายในสำหรับหน่วยงานของรัฐ พ.ศ.๒๕๖๑

**๑๕. คณะกรรมการบริหารความเสี่ยงและควบคุมภายในของสถาบันพัฒนาคุณภาพครู**

๑๕.๑	ผู้อำนวยการสถาบันพัฒนาคุณภาพครู	ประธานกรรมการ
๑๕.๒	บุคลากรภายในหน่วยงาน	กรรมการ
๑๕.๓	หัวหน้าสำนักงานผู้อำนวยการสถาบันพัฒนาคุณภาพครู	กรรมการและเลขานุการ

มีหน้าที่ จัดทำแผนบริหารความเสี่ยงและจัดวางระบบควบคุมภายในของสถาบันพัฒนาคุณภาพครูตามหลักเกณฑ์กระทรวงการคลัง ว่าด้วยมาตรฐานและหลักเกณฑ์ปฏิบัติการควบคุมภายในสำหรับหน่วยงานของรัฐ พ.ศ.๒๕๖๑

/ทั้งนี้.....

ทั้งนี้ ให้บุคคลที่ได้รับแต่งตั้งปฏิบัติหน้าที่ด้วยความรับผิดชอบ เอาใจใส่ ให้เกิดผลดีต่อราชการ และให้แล้วเสร็จ

สั่ง ณ วันที่ ๓ พฤศจิกายน พ.ศ. ๒๕๖๑



(รองศาสตราจารย์ ดร.ตวงพร ภู่มะกา)  
อธิการบดี



มหาวิทยาลัยราชภัฏราชนครินทร์

