



# แผนบริหาร ความเสี่ยง

มหาวิทยาลัยราชภัฏราชนครินทร์

ประจำปีงบประมาณ พ.ศ. 2567

2567



สภามหาวิทยาลัยราชภัฏราชนครินทร์  
อนุมัติในคราวประชุมครั้งที่ 4/2567  
เมื่อวันที่ 20 เมษายน 2567

## คำนำ

“การบริหารความเสี่ยง” เป็นการคาดการณ์แนวโน้มและเหตุการณ์ที่อาจเกิดขึ้นในอนาคต ซึ่งอาจส่งผลต่อการบรรลุวัตถุประสงค์ตามพันธกิจและเป้าหมายของมหาวิทยาลัย ดังนั้นการนำกระบวนการบริหารความเสี่ยงมาใช้จึงถือเป็นเครื่องมือสำคัญที่จะช่วยให้มหาวิทยาลัยมีการเตรียมพร้อมและมีมาตรการรับมือกับความเสี่ยงเพื่อป้องกันหรือบรรเทาความรุนแรงของความเสี่ยงที่อาจเกิดขึ้น มีแผนสำรองในภาวะฉุกเฉินให้เกิดความมั่นใจว่าระบบต่าง ๆ มีความพร้อม มีการปรับปรุงอย่างต่อเนื่อง ทันทต่อการเปลี่ยนแปลง และทำให้มหาวิทยาลัยดำเนินการเป็นไปตามแผนที่ได้กำหนดไว้ได้อย่างมีประสิทธิภาพ

มหาวิทยาลัยราชภัฏราชนครินทร์ ได้จัดทำแผนบริหารความเสี่ยงมหาวิทยาลัยราชภัฏราชนครินทร์ประจำปีงบประมาณ พ.ศ. 2567 ขึ้นเพื่อใช้เป็นกรอบแนวทางในการดำเนินงาน และมีมาตรการรับมือกับความเสี่ยงที่อาจเกิดขึ้นได้อย่างเหมาะสม สามารถลดความรุนแรง และเพิ่มโอกาสในการบรรลุผลสำเร็จตามเป้าหมายที่กำหนดไว้ต่อไป

มหาวิทยาลัยราชภัฏราชนครินทร์  
เมษายน 2567

## สารบัญ

	หน้า
คำนำ	ก
สารบัญ	ข
ส่วนที่ 1 ข้อมูลพื้นฐานและการบริหารความเสี่ยงมหาวิทยาลัยราชภัฏราชนครินทร์.....	1
ข้อมูลพื้นฐาน.....	1
ข้อมูลหน่วยงานในมหาวิทยาลัย.....	1
กรอบแผนปฏิบัติการ ระยะเวลา 5 ปี (พ.ศ. 2564-2568) .....	2
ปรัชญา (Philosophy).....	2
วิสัยทัศน์ (Vision).....	2
พันธกิจมหาวิทยาลัย (Mission).....	2
ค่านิยม (Value) POSITIVE.....	3
เอกลักษณ์ (Uniqueness).....	3
อัตลักษณ์ (Identity).....	3
ยุทธศาสตร์ (Strategies).....	3
เป้าประสงค์เชิงกลยุทธ์.....	3
การบริหารความเสี่ยงมหาวิทยาลัยราชภัฏราชนครินทร์.....	4
หลักการและความสำคัญ.....	4
วัตถุประสงค์.....	5
ขอบเขตการบริหารความเสี่ยง.....	5
วิธีการดำเนินการ.....	5
ส่วนที่ 2 แผนบริหารความเสี่ยงมหาวิทยาลัยราชภัฏราชนครินทร์ ประจำปีงบประมาณ	
พ.ศ. 2567.....	6
การวิเคราะห์ความเสี่ยงมหาวิทยาลัยราชภัฏราชนครินทร์.....	6
ประเด็นความเสี่ยงที่ 1 เสถียรภาพของงบประมาณเงินรายได้ (เงินรายได้ไม่เพียงพอต่อการขับเคลื่อนยุทธศาสตร์ของมหาวิทยาลัย).....	8
ประเด็นความเสี่ยงที่ 2 ขาดแคลนอาจารย์ผู้รับผิดชอบหลักสูตร.....	11
ประเด็นความเสี่ยงที่ 3 การขับเคลื่อนการนำผลงานวิจัยและนวัตกรรม สู่การใช้	
ประโยชน์ในการพัฒนามหาวิทยาลัยและท้องถิ่น.....	14
ส่วนที่ 3 แผนปฏิบัติการความเสี่ยงมหาวิทยาลัยราชภัฏราชนครินทร์ ประจำปีงบประมาณ	
พ.ศ. 2567.....	17
ภาคผนวก	33
ภาคผนวก ก การดำเนินการในระดับควบคุมภายใน	35
ภาคผนวก ข ข้อมูลสถานการณ์ปัจจุบัน	47
ภาคผนวก ค คำสั่งแต่งตั้งคณะกรรมการฯ	59

## ส่วนที่ 1

### ข้อมูลพื้นฐานและการบริหารความเสี่ยงมหาวิทยาลัยราชภัฏราชนครินทร์

มหาวิทยาลัยราชภัฏราชนครินทร์ เป็นสถาบันอุดมศึกษาเพื่อการพัฒนาท้องถิ่น มีการขับเคลื่อนการทำงานกับชุมชนท้องถิ่นที่มุ่งเน้นการสร้างเสริมความเข้มแข็งให้กับชุมชนฐานรากทั้งในด้านเศรษฐกิจ เทคโนโลยี การเมือง วัฒนธรรม สังคมและสิ่งแวดล้อม บนฐานการบริหารจัดการที่เน้นธรรมาภิบาลคู่ขนานไปกับการพัฒนาหลักสูตรการเรียนการสอน การวิจัย การบริการวิชาการและการทำนุบำรุงศิลปะ วัฒนธรรมและท้องถิ่นที่มีชุมชนท้องถิ่นเป็นฐานในการพัฒนาอย่างต่อเนื่อง นอกจากนี้ยังเป็นกำลังสำคัญในการผลิตบุคลากรที่มีคุณภาพ พัฒนาประชาชนในพื้นที่ให้ได้มีโอกาสทางการศึกษา มุ่งยกระดับการสร้างบุคลากร และการจัดการศึกษาเพื่อพัฒนาท้องถิ่น ดึงภูมิปัญญาที่มีในท้องถิ่น สู่การจัดการเรียนรู้ และบทบาทของมหาวิทยาลัยได้เข้าถึงคนในชุมชนมากขึ้น การจัดการศึกษาตลอดชีวิตโดยใช้ชุมชนเป็นฐาน มุ่งเน้นการผลิตบัณฑิตให้มีอัตลักษณ์ มีคุณภาพ มีสมรรถนะ และบูรณาการองค์ความรู้สู่นวัตกรรมในการพัฒนาท้องถิ่น โดยพัฒนางานกิจการนักศึกษา ให้มีความเข้มแข็ง และสร้างอัตลักษณ์ให้เด่นชัดทั้งระดับคณะและมหาวิทยาลัย ตามคุณลักษณะบัณฑิตไทยในศตวรรษที่ 21 มีการพัฒนาสมรรถนะของอาจารย์และนักศึกษาควบคู่กัน พร้อมทั้งผลักดันโครงการวิจัยเพื่อพัฒนาเชิงพื้นที่ มุ่งสร้างชุมชนด้วยฐานงานวิจัยที่บูรณาการความรู้เชิงวิชาการคู่ขนานที่เสริมสร้างพลังปัญญาของแผ่นดิน พื้นฟูพลังการเรียนรู้ เชิดชูภูมิปัญญาของท้องถิ่น สร้างสรรค์ศิลปวิทยา เพื่อความเจริญก้าวหน้าอย่างมั่นคงและยั่งยืนของปวงชน พร้อมทั้งเป็นแหล่งบริการความรู้ วิชาการและสืบสานการพัฒนาท้องถิ่น โดยได้มีการพัฒนาหลักสูตรใหม่ทั้งระยะสั้นและระยะยาว ที่จะตอบรับกับกำลังแรงงานและสนองการพัฒนาพื้นที่เขตเศรษฐกิจพิเศษภาคตะวันออก (EEC) และมีการสนับสนุนและส่งเสริมการวิจัยทั้งเพื่อสร้างองค์ความรู้ใหม่และการวิจัยเพื่อต่อยอดองค์ความรู้ที่สามารถนำไปพัฒนาท้องถิ่น รวมทั้งมุ่งเน้นการวิจัยแบบมีส่วนร่วมกับชุมชน เพื่อให้งานวิจัยสามารถนำไปใช้ในการแก้ไขปัญหาของพื้นที่ ซึ่งเป็นการมุ่งพัฒนามหาวิทยาลัยราชภัฏราชนครินทร์ให้เป็น “มหาวิทยาลัยชั้นนำรับใช้สังคมของภาคตะวันออก เพื่อสร้างนวัตกรรมตามศาสตร์พระราชา”

#### ข้อมูลหน่วยงานในมหาวิทยาลัย

หน่วยงานจัดการเรียนการสอน และสนับสนุนการบริหารงานของมหาวิทยาลัย	หน่วยงานสนับสนุนการจัดการเรียนการสอน และสนับสนุนการบริหารงานของมหาวิทยาลัย
<ul style="list-style-type: none"><li>- คณะครุศาสตร์</li><li>- คณะมนุษยศาสตร์และสังคมศาสตร์</li><li>- คณะวิทยาศาสตร์และเทคโนโลยี</li><li>- คณะเทคโนโลยีอุตสาหกรรม</li><li>- คณะวิทยาการจัดการ</li><li>- คณะพยาบาลศาสตร์</li></ul>	<ul style="list-style-type: none"><li>- สำนักงานอธิการบดี</li><li>- สำนักส่งเสริมวิชาการและงานทะเบียน</li><li>- สำนักวิทยบริการและเทคโนโลยีสารสนเทศ</li><li>- สถาบันวิจัยและพัฒนา</li><li>- ศูนย์ศิลปะ วัฒนธรรมและท้องถิ่น</li><li>- สถาบันพัฒนาศักยภาพกำลังคนแห่งอนาคต</li><li>- สถาบันเศรษฐกิจพอเพียง</li></ul>

## กรอบแผนปฏิบัติราชการ ระยะ 5 ปี (พ.ศ. 2564-2568)

มหาวิทยาลัยราชภัฏราชชนครินทร์ จัดทำแผนปฏิบัติราชการมหาวิทยาลัยราชภัฏราชชนครินทร์ ระยะ 5 ปี (พ.ศ. 2564-2568) (ฉบับทบทวน กันยายน 2565) ขึ้นบนพื้นฐานกระบวนการ PDCA และหลักความสอดคล้องกับ ยุทธศาสตร์ชาติ ระยะ 20 ปี (พ.ศ. 2561-2580) แผนแม่บทภายใต้ยุทธศาสตร์ชาติ แผนการศึกษาแห่งชาติ 20 ปี (พ.ศ. 2560-2579) แผนอุดมศึกษาระยะยาว 20 ปี (พ.ศ. 2561-2580) ยุทธศาสตร์การอุดมศึกษา วิทยาศาสตร์ วิจัย และนวัตกรรม เพื่อการพัฒนา พ.ศ. 2563-2570 แผนพัฒนาเศรษฐกิจและสังคมแห่งชาติ ฉบับที่สิบสาม (พ.ศ. 2566-2570) ยุทธศาสตร์มหาวิทยาลัยราชภัฏเพื่อการพัฒนาท้องถิ่นตามพระบรมราโชบาย ระยะ 20 ปี (พ.ศ. 2560-2579) แผนปฏิบัติการเชิงยุทธศาสตร์ (Strategic Action Plan) มหาวิทยาลัยราชภัฏ ระยะ 5 ปี (พ.ศ. 2566-2570) แผนงานพัฒนาระเบียงเศรษฐกิจภาคตะวันออก (พ.ศ. 2560-2564) และแผนยุทธศาสตร์พัฒนาจังหวัดฉะเชิงเทรา โดยมีเนื้อหาสำคัญประกอบด้วย ปรัชญา วิสัยทัศน์ พันธกิจ ค่านิยมองค์กร เอกลักษณ์ อัตลักษณ์ ยุทธศาสตร์ เป้าประสงค์เชิงยุทธศาสตร์ โดยมีรายละเอียดดังนี้

### ปรัชญา (Philosophy)

จัดการศึกษา เพื่อพัฒนาท้องถิ่น

### วิสัยทัศน์ (Vision)

มหาวิทยาลัยชั้นนำรับใช้สังคมของภาคตะวันออก เพื่อสร้างนวัตกรรมตามศาสตร์พระราชา  
A Leading Social Enterprise University in the Eastern Thailand to Create Innovation  
with Royal Philosophy.

### พันธกิจมหาวิทยาลัย (Mission)

เพื่อให้บรรลุวิสัยทัศน์ดังกล่าวโดยอาศัยกรอบภารกิจตามมาตรา 8 แห่งพระราชบัญญัติมหาวิทยาลัยราชภัฏ พุทธศักราช 2547 และกรอบแผนพัฒนาเศรษฐกิจและสังคมแห่งชาติฉบับสิบสอง มหาวิทยาลัยราชภัฏราชชนครินทร์ จึงกำหนดพันธกิจไว้ 5 ประการดังต่อไปนี้

1. ผลิตบัณฑิตให้มีความรู้คู่คุณธรรมเชี่ยวชาญในศาสตร์และภูมิปัญญาท้องถิ่นภาคตะวันออกตอบสนองความต้องการของสังคม และการพัฒนาประเทศตามนโยบายประเทศไทย 4.0 รวมทั้งเสริมสร้างความเข้มแข็งของวิชาชีพครู และบุคลากรทางการศึกษา
2. สร้างงานวิจัยและนวัตกรรมบนฐานทรัพยากรและภูมิปัญญาท้องถิ่นเพื่อการพัฒนาที่ยั่งยืน
3. พัฒนาและถ่ายทอดเทคโนโลยีสู่ท้องถิ่นตอบสนองความต้องการของชุมชน และท้องถิ่นตามศาสตร์พระราชา ให้ชุมชนมีคุณภาพชีวิตที่ดีต่อเนื่องและยั่งยืน
4. บริการวิชาการและประสานความร่วมมือระหว่างสถาบันการศึกษาชุมชนองค์กรทั้งในและต่างประเทศ เพื่อการพัฒนาภูมิปัญญาท้องถิ่นแห่งภาคตะวันออก ตลอดจนการพัฒนาและเสริมสร้างความเข้มแข็งของผู้นำชุมชน ผู้นำศาสนา และนักการเมืองท้องถิ่น
5. ทะนุบำรุงศิลปะ และวัฒนธรรม ภูมิปัญญาท้องถิ่น

## ค่านิยม (Value) : POSITIVE

P rofessional	มหาวิทยาลัยที่เป็นมืออาชีพ
O wnership	มหาวิทยาลัยที่มีความรัก และความเป็นเจ้าของร่วมกัน
S ocial Responsibility	มหาวิทยาลัยที่มีความรับผิดชอบต่อสังคม
I ntegrity	มหาวิทยาลัยแห่งความซื่อสัตย์และเป็นธรรม
T eamwork	มหาวิทยาลัยที่มีการทำงานเป็นทีม
I nnovation	มหาวิทยาลัยที่สร้างนวัตกรรม
V ision Focus	มหาวิทยาลัยที่มีเป้าหมายทิศทางการพัฒนาที่ชัดเจน
E xcellence	มหาวิทยาลัยที่มุ่งสู่ความเป็นเลิศ

## เอกลักษณ์ (Uniqueness)

“มหาวิทยาลัยราชภัฏราชนครินทร์เป็นสถาบันอุดมศึกษาเพื่อการพัฒนาชุมชนและท้องถิ่นตามแนวพระราชดำริ”

## อัตลักษณ์ (Identity)

“จิตอาสา ใฝ่รู้ สู้งาน”

## ยุทธศาสตร์ (Strategies)

- ยุทธศาสตร์ที่ 1 การพัฒนาท้องถิ่น
- ยุทธศาสตร์ที่ 2 การผลิตและพัฒนาครู
- ยุทธศาสตร์ที่ 3 การยกระดับคุณภาพการศึกษา
- ยุทธศาสตร์ที่ 4 การพัฒนาระบบการบริหารจัดการ

## เป้าประสงค์เชิงกลยุทธ์

ยุทธศาสตร์	เป้าประสงค์เชิงกลยุทธ์
1. การพัฒนาท้องถิ่น	1. ชุมชน ท้องถิ่น และสถานประกอบการได้รับการพัฒนาให้มีความเข้มแข็งและยกระดับให้เป็นแหล่งจ้างงานของประชากรและบัณฑิตในพื้นที่ 2. มีงานวิจัย นวัตกรรมที่สร้างคุณค่าและนำไปใช้ประโยชน์ในการพัฒนา มหาวิทยาลัยและท้องถิ่น 3. เป็นแหล่งเรียนรู้ศิลปวัฒนธรรมภูมิปัญญาท้องถิ่นและสร้างสรรค์ผลงานที่โดดเด่นเป็นที่ยอมรับของสังคม
2. การผลิตและพัฒนาครู	- บัณฑิตครูมีอัตลักษณ์ และสมรรถนะเป็นเลิศเป็นที่ต้องการของผู้ใช้บัณฑิต

ยุทธศาสตร์	เป้าประสงค์เชิงกลยุทธ์
3. การยกระดับคุณภาพการศึกษา	- ยกระดับคุณภาพ และสมรรถนะบัณฑิตให้ตรงตามความต้องการของผู้ใช้บัณฑิตด้วยอัตลักษณ์ คุณลักษณะ 4 ประการ และมีทักษะที่จำเป็น (การเรียนรู้ตลอดชีวิต ทักษะที่จำเป็นในศตวรรษที่ 21 เพื่อพร้อมรับการเปลี่ยนแปลง)
4. การพัฒนาระบบการบริหารจัดการ	- ระบบบริหารจัดการมหาวิทยาลัยมีคุณภาพ ทันสมัย รองรับการเปลี่ยนแปลง

## การบริหารความเสี่ยงมหาวิทยาลัยราชภัฏราชนครินทร์

### หลักการและความสำคัญ

การบริหารงานในปัจจุบันมีความจำเป็นอย่างยิ่งที่จะต้องมีการบริหารจัดการอย่างเป็นระบบ เพื่อที่จะทำให้ทราบว่าหน่วยงานจะเผชิญกับปัญหาอะไร และจะหาทางป้องกันอย่างไรเพื่อให้ความสูญเสียที่อาจจะเกิดขึ้นมีผลกระทบต่อหน่วยงานน้อยที่สุด เหตุผลเบื้องต้นที่สนับสนุนให้มีการบริหารความเสี่ยงในองค์กร ดังนั้นผู้บริหารจะต้องใช้โอกาสให้เป็นประโยชน์ในการกำหนดกลยุทธ์องค์กร หรือกำหนดระดับความเสี่ยงที่เหมาะสมที่องค์กรสามารถยอมรับได้ หลักการในการบริหารความเสี่ยงไม่ได้เป็นแนวทางในการสร้างภาวะแวดล้อมที่ปราศจากความเสี่ยง แต่เป็นการทำให้ผู้บริหารสามารถบริหาร และดำเนินงานได้อย่างมีประสิทธิภาพภายใต้สภาวะแวดล้อมที่มีความเสี่ยง การบริหารความเสี่ยงจึงเป็นเครื่องมือหนึ่งที่หน่วยงานต้องนำมาใช้ในการบริหารและจัดการหน่วยงาน เพื่อช่วยในการตัดสินใจของผู้บริหารในอันที่จะหาวิธีการที่ดีที่สุด เพื่อใช้เป็นแนวทางในการตัดสินใจและแก้ไขปัญหา ต่างๆ ที่อาจเกิดขึ้นในอนาคต เพื่อลดความเสียหายให้น้อยที่สุดและมีค่าใช้จ่ายน้อยที่สุด

การบริหารความเสี่ยง เป็นยุทธศาสตร์สำคัญ ที่มีส่วนช่วยให้การดำเนินงานของมหาวิทยาลัยมีการพัฒนา และเติบโตอย่างยั่งยืน ซึ่งมหาวิทยาลัยราชภัฏราชนครินทร์ได้ตระหนักถึงความสำคัญของการบริหารความเสี่ยงและการควบคุมภายใน ซึ่งเป็นเรื่องที่มีความสำคัญและมีบทบาทเพิ่มมากขึ้น ในการบริหารจัดการสถาบันอุดมศึกษาเพื่อนำไปสู่การกำกับดูแลองค์กรที่ดี (Good Corporate Governance) และเป็นกลไกหนึ่งที่จะช่วยสนับสนุนให้มหาวิทยาลัยบรรลุวัตถุประสงค์ได้อย่างมีประสิทธิภาพ การดำเนินงาน การกำกับดูแลกิจการที่ดีเป็นปัจจัยหลักในการเสริมสร้างองค์กรให้มีมาตรฐานการจัดการที่ดี สร้างความเชื่อมั่นให้กับองค์กรภาครัฐและภาคเอกชน คณาจารย์ นักศึกษา และประชาชนทั่วไป ว่ากระบวนการดำเนินงานของมหาวิทยาลัย มีประสิทธิภาพและประสิทธิผล สามารถผลิตบัณฑิตนักปฏิบัติเพื่อเป็นกำลังสำคัญในการพัฒนาประเทศ ดังนั้น การมีระบบการบริหารจัดการความเสี่ยงที่ดี จึงเป็นส่วนสำคัญที่สามารถนำพาองค์กรบรรลุพันธกิจและเป้าหมายยุทธศาสตร์ขององค์กร รวมถึงการบรรลุเป้าหมาย การมีระบบธรรมาภิบาลที่ดี ซึ่งมหาวิทยาลัยราชภัฏราชนครินทร์ได้ให้ความสำคัญต่อการดำเนินการบริหารความเสี่ยงขององค์กรอย่างต่อเนื่อง ทั้งในด้านการเสริมสร้างความรู้ด้านการบริหารความเสี่ยงให้แก่ผู้บริหาร และบุคลากร ก่อให้เกิดการเรียนรู้ รวมถึงการตอบสนองและปฏิบัติต่อความเสี่ยงที่ถูกต้องและสอดคล้องกับแนวทางการดำเนินงานและกลยุทธ์จากบุคลากรทุกระดับในทุกกิจกรรมและทุกหน่วยงานได้ทั่วทั้งองค์กร รวมทั้งมีการดำเนินการตามแผนและติดตามผลการบริหารความเสี่ยง



## วัตถุประสงค์

1. เพื่อใช้เป็นเครื่องมือในการบริหาร และควบคุมปัจจัย กิจกรรม และกระบวนการดำเนินงานที่อาจเป็นเหตุของความเสียหายของมหาวิทยาลัย
2. เพื่อให้มหาวิทยาลัย สามารถป้องกัน หรือบรรเทาความรุนแรง มีแผนสำรองในภาวะฉุกเฉิน ให้เกิดความมั่นใจว่าระบบต่าง ๆ มีความพร้อม มีการปรับปรุงอย่างต่อเนื่อง ทันทต่อการเปลี่ยนแปลง และทำให้มหาวิทยาลัย ดำเนินการเป็นไปตามแผนที่ได้กำหนดไว้ได้อย่างมีประสิทธิภาพ
3. เพื่อใช้เป็นกรอบแนวทางในการบริหารจัดการความเสี่ยงของหน่วยงานภายในมหาวิทยาลัย

## ขอบเขตการบริหารความเสี่ยง

การจัดทำแผนบริหารความเสี่ยงมหาวิทยาลัยราชภัฏราชชนครินทร์ ประจำปีงบประมาณ พ.ศ. 2567 ครอบคลุมประเภทความเสี่ยง 4 ด้าน ประกอบด้วย 1) ความเสี่ยงด้านกลยุทธ์ (Strategic Risk) 2) ความเสี่ยงด้านการเงิน (Financial Risk) 3) ความเสี่ยงด้านการดำเนินงาน (Operation Risk) 4) ความเสี่ยงด้านกฎระเบียบ (Compliance Risk)

## วิธีการดำเนินการ

1. แต่งตั้งคณะกรรมการบริหารความเสี่ยง เพื่อกำหนดนโยบายและทิศทางการบริหารจัดการความเสี่ยง
2. วิเคราะห์ ประเมินความเสี่ยง พิจารณาโอกาสและผลกระทบของความเสี่ยงที่อาจเกิดขึ้น เพื่อจัดลำดับความเสี่ยง กำหนดมาตรการในการจัดการความเสี่ยง และระบุปัจจัยเสี่ยงที่ส่งผลกระทบต่อการทำงานตามพันธกิจของมหาวิทยาลัย
3. จัดทำแผนบริหารความเสี่ยง
4. ถ่ายทอดแผนบริหารความเสี่ยงและดำเนินงานตามแผนบริหารความเสี่ยง
5. ติดตาม ประเมินผลการดำเนินงานตามแผนบริหารความเสี่ยง
6. รายงานผลการดำเนินงานตามแผนบริหารความเสี่ยงต่อผู้บริหาร / และหรือ คณะกรรมการบริหารมหาวิทยาลัย
7. นำผลการประเมินการบริหารความเสี่ยงไปปรับปรุงแผนบริหารความเสี่ยง หรือวิเคราะห์ความเสี่ยงในปีถัดไป



## ส่วนที่ 2

### แผนบริหารความเสี่ยงมหาวิทยาลัยราชภัฏราชนครินทร์ ประจำปีงบประมาณ พ.ศ. 2567

มหาวิทยาลัยราชภัฏราชนครินทร์ได้จัดทำแผนบริหารความเสี่ยง ประจำปีงบประมาณ พ.ศ. 2567 โดยดำเนินการวิเคราะห์ความเสี่ยงของมหาวิทยาลัยที่เชื่อมโยงกับแผนปฏิบัติราชการมหาวิทยาลัยราชภัฏราชนครินทร์ ระยะ 5 ปี (พ.ศ. 2564-2568) (ฉบับทบทวน กันยายน 2565) มาเป็นกรอบในการจัดทำแผนบริหารความเสี่ยง ประจำปีงบประมาณ พ.ศ. 2567 เพื่อใช้เป็นเครื่องมือในการบริหาร ควบคุมปัจจัย กิจกรรม และกระบวนการดำเนินงาน ที่อาจเป็นมูลเหตุของความเสียหายของมหาวิทยาลัย ส่งผลให้มหาวิทยาลัย สามารถป้องกัน หรือบรรเทา ความรุนแรง มีแผนสำรองในภาวะฉุกเฉิน ให้เกิดความมั่นใจว่าระบบต่าง ๆ มีความพร้อม มีการปรับปรุงอย่างต่อเนื่อง ทันทต่อการเปลี่ยนแปลง และทำให้มหาวิทยาลัยดำเนินการเป็นไปตามแผนที่ได้กำหนดไว้ได้อย่างมีประสิทธิภาพ

#### การวิเคราะห์ความเสี่ยงมหาวิทยาลัยราชภัฏราชนครินทร์

มหาวิทยาลัยราชภัฏราชนครินทร์ ได้ดำเนินการวิเคราะห์ความเสี่ยงทั้งภายในและภายนอกที่สามารถส่งผลต่อมหาวิทยาลัยในปีงบประมาณ พ.ศ. 2567 โดยพิจารณาความเสี่ยงตามยุทธศาสตร์ของมหาวิทยาลัย ซึ่งครอบคลุมประเภทความเสี่ยง 4 ด้าน ได้แก่ 1) ความเสี่ยงด้านกลยุทธ์ (Strategic Risk) 2) ความเสี่ยงด้านการเงิน (Financial Risk) 3) ความเสี่ยงด้านการดำเนินงาน (Operation Risk) 4) ความเสี่ยงด้านกฎระเบียบ (Compliance Risk)

ผลการวิเคราะห์ความเสี่ยง 8 ประเด็น ดังนี้

ประเด็นความเสี่ยง	โอกาส	ผลกระทบ	ระดับความเสี่ยง	ลำดับความเสี่ยง
<b>ด้านกลยุทธ์ (Strategic Risk)</b>				
1. การขับเคลื่อนการนำผลงานวิจัยและนวัตกรรมสู่การใช้ประโยชน์ในการพัฒนามหาวิทยาลัยและท้องถิ่น	4	5	20 (สูงมาก)	2
2. การใช้ประโยชน์แหล่งเรียนรู้ยังไม่ครอบคลุมและเข้าถึงชุมชนท้องถิ่น	2	3	6 (ปานกลาง)	3
<b>ด้านการดำเนินงาน (Operation Risk)</b>				
3. ขาดแคลนอาจารย์ผู้รับผิดชอบหลักสูตร	5	5	25 (สูงมาก)	1
4. หลักสูตรของมหาวิทยาลัยไม่ผ่านการประเมิน หรือการรับรองคุณภาพจากกระทรวงการอุดมศึกษา วิทยาศาสตร์ วิจัยและนวัตกรรม	3	2	6 (ปานกลาง)	3

ประเด็นความเสี่ยง	โอกาส	ผลกระทบ	ระดับความเสี่ยง	ลำดับความเสี่ยง
5. ไม่สามารถยกระดับประสิทธิภาพของระบบสารสนเทศเพื่อการบริหารจัดการที่เชื่อมโยงทุกพันธกิจของมหาวิทยาลัย	2	3	6 (ปานกลาง)	3
6. บุคลากรสายสนับสนุนไม่ได้ต่อสัญญาจ้างในปี 2567	1	4	4 (ปานกลาง)	4
<b>ด้านการเงิน (Financial Risk)</b>				
7. เสถียรภาพของงบประมาณเงินรายได้ (เงินรายได้ไม่เพียงพอต่อการขับเคลื่อนยุทธศาสตร์ของมหาวิทยาลัย)	5	5	25 (สูงมาก)	1
<b>ด้านกฎระเบียบ (Compliance Risk)</b>				
8. ภาพลักษณ์ด้านคุณธรรมและความโปร่งใสของมหาวิทยาลัย	1	3	3 (น้อย)	5

จากการวิเคราะห์ประเด็นความเสี่ยงทั้ง 8 ประเด็น พบว่ามีประเด็นความเสี่ยงที่อยู่ในระดับความเสี่ยงสูงมาก ซึ่งต้องดำเนินการบริหารจัดการความเสี่ยง จำนวน 3 ประเด็น และดำเนินการควบคุมภายใน 5 ประเด็น ดังนี้

บริหารจัดการความเสี่ยง	ดำเนินการควบคุมภายใน
<b>ความเสี่ยงด้านการเงิน (Financial Risk)</b>	
- เสถียรภาพของงบประมาณเงินรายได้ (เงินรายได้ไม่เพียงพอต่อการขับเคลื่อนยุทธศาสตร์ของมหาวิทยาลัย)	-
<b>ความเสี่ยงด้านการดำเนินงาน (Operation Risk)</b>	
- ขาดแคลนอาจารย์ผู้รับผิดชอบหลักสูตร	1. หลักสูตรของมหาวิทยาลัยไม่ผ่านการประเมินหรือการรับรองคุณภาพจากกระทรวงการอุดมศึกษา วิทยาศาสตร์ วิจัยและนวัตกรรม 2. ไม่สามารถยกระดับประสิทธิภาพของระบบสารสนเทศ เพื่อการบริหารจัดการที่เชื่อมโยงทุกพันธกิจของมหาวิทยาลัย 3. บุคลากรสายสนับสนุนไม่ได้ต่อสัญญาจ้างในปี 2567
<b>ความเสี่ยงด้านกลยุทธ์ (Strategic Risk)</b>	
- การขับเคลื่อนการนำผลงานวิจัยและนวัตกรรม สู่อการใช้ประโยชน์ในการพัฒนามหาวิทยาลัยและท้องถิ่น	-
<b>ด้านกฎระเบียบ (Compliance Risk)</b>	
-	- ภาพลักษณ์ด้านคุณธรรมและความโปร่งใสของมหาวิทยาลัย

## ประเด็นความเสี่ยงที่ 1

**เสถียรภาพของงบประมาณเงินรายได้ (เงินรายได้ไม่เพียงพอต่อการขับเคลื่อนยุทธศาสตร์ของมหาวิทยาลัย)**

ประเภทความเสี่ยง : ด้านการเงิน (Financial Risk)

### 1. สาเหตุความเสี่ยง

สาเหตุภายใน	สาเหตุภายนอก
1. หลักสูตรของมหาวิทยาลัยไม่ตอบสนองต่อความต้องการของนักเรียน และตลาดแรงงาน ไม่ทันสมัย (หลักสูตรป.ตรี) 2. ขาดการประชาสัมพันธ์ที่มีประสิทธิภาพและทั่วถึง และมีความเป็นสากล 3. ระบบการให้บริการยังไม่เป็น One stop service เช่น การให้บริการอาจารย์ นักศึกษาควรให้เสร็จสิ้นกระบวนการที่ตั้ง (อ.เมือง/อ.บางคล้า) 4. สภาพแวดล้อมทางกายภาพของมหาวิทยาลัยที่ไม่ดึงดูดนักศึกษา (เช่น สนามกีฬาในร่ม สถานที่พักผ่อนหย่อนใจ ห้องเรียนมาตรฐาน) ทำให้นักศึกษาขาดสิ่งก่อสร้างประสบการณ์การเรียนรู้ร่วมกัน	1. แนวโน้มประชากรวัยเรียนลดลงอย่างรวดเร็ว 2. คู่แข่ง (มหาวิทยาลัยในพื้นที่ปรับเปลี่ยนกลุ่มเป้าหมาย มีความพร้อมและมีหลักสูตรที่น่าสนใจ) 3. ค่านิยมในการเรียนระดับอุดมศึกษา

### 2. ผลกระทบ

ผลกระทบทางการเงิน	ผลกระทบที่ไม่ใช่เงิน
- เงินรายได้ไม่เพียงพอต่อการขับเคลื่อนมหาวิทยาลัย	1. มหาวิทยาลัยมีแนวโน้มถูกจัดอยู่ในกลุ่มมหาวิทยาลัยขนาดเล็ก 2. หลักสูตรถูกปิดเพราะมีนักศึกษาไม่เป็นไปตามเกณฑ์ขั้นต่ำ 3. อาจารย์ถูกเลิกจ้างเพราะหลักสูตรถูกปิด

### 3. ตัวชี้วัดความเสี่ยง/สัญญาณเตือนภัย (Key Risk Indicator : KRI)

KRI 1 : อัตราส่วนรายจ่ายจากงบประมาณเงินรายได้ต่อรายรับงบประมาณเงินรายได้

KRI 2 : ร้อยละของเงินสะสมที่นำมาใช้ในการบริหารมหาวิทยาลัย

KRI	Risk Limit (เพดานความเสี่ยง)	
	Risk Appetite (ค่าระดับความเสี่ยงที่ยอมรับ)	Risk Tolerance (ค่าเบี่ยงเบนของระดับความเสี่ยงที่ยอมรับได้)
1, 2	$L \times I = 3 \times 1$	$L \times I = 4 \times 2$

### 4. เกณฑ์การประเมินความเสี่ยง

ระดับ	โอกาส (L)	ผลกระทบ (I)
5 สูงมาก	อัตราส่วนรายจ่ายจากงบประมาณเงินรายได้ต่อรายรับงบประมาณเงินรายได้ มากกว่า 1	เงินสะสมลดลงจากปีที่ผ่านมา มากกว่าร้อยละ 5
4 สูง	อัตราส่วนรายจ่ายจากงบประมาณเงินรายได้ต่อรายรับงบประมาณเงินรายได้ เท่ากับ 0.90-0.99	เงินสะสมลดลงจากปีที่ผ่านมา มากกว่าร้อยละ 4 แต่ไม่เกินร้อยละ 5

ระดับ	โอกาส (L)	ผลกระทบ (I)
3 ปานกลาง	อัตราส่วนรายจ่ายจากงบประมาณเงินรายได้ต่อรายรับงบประมาณเงินรายได้ เท่ากับ 0.80-0.89	เงินสะสมลดลงจากปีที่ผ่านมา มากกว่าร้อยละ 2 แต่ไม่เกินร้อยละ 4
2 ต่ำ	อัตราส่วนรายจ่ายจากงบประมาณเงินรายได้ต่อรายรับงบประมาณเงินรายได้ เท่ากับ 0.70-0.79	เงินสะสมลดลงจากปีที่ผ่านมา ไม่เกินร้อยละ 2
1 ต่ำมาก	อัตราส่วนรายจ่ายจากงบประมาณเงินรายได้ต่อรายรับงบประมาณเงินรายได้ น้อยกว่า 0.69	เงินสะสมไม่ลดลงจากปีที่ผ่านมา

- หมายเหตุ 1. อัตราส่วนรายจ่ายจากงบประมาณเงินรายได้ต่อรายรับงบประมาณเงินรายได้ ณ สิ้นปีงบประมาณ พ.ศ. 2566 เท่ากับ 1.02 : 1
2. เงินสะสม ณ สิ้นปีงบประมาณ พ.ศ. 2566 ลดลงจากปีที่ผ่านมา ร้อยละ 12.56

## 5. การประเมินความเสี่ยง

ผลกระทบ	โอกาส				
	L1	L2	L3	L4	L5
I5	5 ปานกลาง	10 สูง	15 สูงมาก	20 สูงมาก	25 สูงมาก
I4	4 ปานกลาง	8 สูง	12 สูง	16 สูงมาก	20 สูงมาก
I3	3 น้อย	6 ปานกลาง	9 สูง	12 สูง	15 สูงมาก
I2	2 น้อย	4 ปานกลาง	6 ปานกลาง	8 สูง	10 สูง
I1	1 น้อย	2 น้อย	3 น้อย	4 ปานกลาง	5 ปานกลาง

ระดับความเสี่ยงที่เหลือนอยู่

$$\text{คะแนน } L \times I = 5 \times 5 = 25$$

ระดับความเสี่ยงที่ยอมรับได้

6 คะแนน

$$L \times I = 3 \times 2$$

## 6. ข้อมูลในการประเมินความเสี่ยง

ข้อมูล		หน่วยงานสนับสนุนข้อมูล และรายงานผล
L	อัตราส่วนรายจ่ายจากงบประมาณเงินรายได้ต่อรายรับงบประมาณเงินรายได้	- หน่วยงานคลัง
I	ร้อยละเงินสะสมของมหาวิทยาลัยที่เพิ่มขึ้นหรือลดลง	

## 7. มาตรการจัดการความเสี่ยง

มาตรการ	ผลลัพธ์/ค่าเป้าหมาย	ผู้กำกับ
1. การเพิ่มจำนวนนักศึกษา	- รายรับจากค่าธรรมเนียมการศึกษา 92,400,000 บาท (จำนวนนักศึกษารับจริงต่อจำนวนนักศึกษา ตามแผนการรับนักศึกษาไม่น้อยกว่าร้อยละ 65)	- รองอธิการบดีวิชาการ
2. แผนการหารายได้ - การผลิตบัณฑิตและพัฒนากำลังคน - หลักสูตรที่สอดคล้องกับความต้องการของตลาดแรงงาน - หลักสูตรระยะสั้น	1. รายรับจากการผลิตและพัฒนากำลังคน จำนวน 2,344,970 บาท 2. รายรับสุทธิจากการผลิตบัณฑิตและพัฒนา กำลังคน จำนวน 435,041 บาท	- รองอธิการบดีจัดการ ทรัพยากรและรายได้ - รองอธิการบดีวิชาการ

มาตรการ	ผลลัพธ์/ค่าเป้าหมาย	ผู้กำกับ
- การบริการวิชาการ	1. รายรับจากการบริการวิชาการ จำนวน 4,242,400 บาท 2. รายรับสุทธิจากการบริการวิชาการ จำนวน 952,825 บาท	
- การวิจัย	1. รายรับจากการวิจัย จำนวน 18,600,000 บาท 2. รายรับสุทธิจากการวิจัย จำนวน 1,660,000 บาท	
- การบริหารทรัพย์สิน	1. รายรับจากการบริหารทรัพย์สิน จำนวน 18,408,195 บาท 2. รายรับสุทธิจากการบริหารทรัพย์สิน จำนวน 5,270,000 บาท	
3. แผนการลดรายจ่าย - ลดรายจ่าย เช่น ค่าวัสดุ ค่าซ่อมบำรุง และจ้างเหมาบริการด้านอาคารสถานที่และ ยานพาหนะ ค่าตอบแทนการสอนเกิน เกณฑ์ ค่าไฟฟ้า	1. รายจ่ายค่าวัสดุ (กระดาษ หมึกพิมพ์) ลดลงร้อยละ 5 จากปีที่ผ่านมา (ลดลง 151,588 บาท) 2. รายจ่ายค่าซ่อมบำรุงและจ้างเหมาบริการ ด้านอาคารสถานที่และยานพาหนะ ลดลง ร้อยละ 5 จากปีที่ผ่านมา (ลดลง 283,737 บาท) 3. ค่าตอบแทนกรรมการบริหารในการจัดการ เรียนการสอนภาคพิเศษ ลดลงร้อยละ 5 จาก ปีที่ผ่านมา (ลดลง 115,137 บาท) 4. หน่วยใช้ไฟฟ้าลดลงร้อยละ 5 จากปีที่ผ่านมา (ลดลง 145,615 kWh)	
4. แสวงหางบประมาณจากแหล่งทุน ภายนอก	1. ทุนทำงานจากหน่วยงานภายนอก 5,119,000 บาท	

## ประเด็นความเสี่ยงที่ 2 ขาดแคลนอาจารย์ผู้รับผิดชอบหลักสูตร

ประเภทความเสี่ยง : ด้านการดำเนินงาน (Operation Risk)

### 1. สาเหตุความเสี่ยง

สาเหตุภายใน	สาเหตุภายนอก
1. อาจารย์เสนอผลงานเพื่อกำหนดตำแหน่งทางวิชาการไม่ทันตามระยะเวลาที่กำหนด 2. ผลงานของอาจารย์ไม่ผ่านการประเมินตามที่ ก.พ.อ. กำหนด 3. ไม่สามารถสรรหาอัตราทดแทนอาจารย์ผู้รับผิดชอบหลักสูตรได้ทันเวลา	- มีการปรับหลักเกณฑ์การขอตำแหน่งทางวิชาการ (เกณฑ์การขอจริยธรรมการวิจัยในมนุษย์)

### 2. ผลกระทบ

ผลกระทบทางการเงิน	ผลกระทบที่ไม่ใช่เงิน
- กระทบรายได้จากการปิดหลักสูตร	- จำนวนอาจารย์ผู้รับผิดชอบหลักสูตรไม่เป็นไปตามเกณฑ์มาตรฐานหลักสูตร ส่งผลถึงการประเมินหลักสูตร

### 3. ตัวชี้วัดความเสี่ยง/สัญญาณเตือนภัย (Key Risk Indicator : KRI)

KRI : ร้อยละของอาจารย์ที่ครบสัญญาจ้างที่ยื่นขอตำแหน่งทางวิชาการ

KRI	Risk Limit (เพดานความเสี่ยง)	
	Risk Appetite (ค่าระดับความเสี่ยงที่ยอมรับ)	Risk Tolerance (ค่าเบี่ยงเบนของระดับความเสี่ยงที่ยอมรับได้)
1	$L \times I = 3 \times 2$	$L \times I = 4 \times 2$

### 4. เกณฑ์การประเมินความเสี่ยง

ระดับ	โอกาส (L1)	ผลกระทบ (I)
5 สูงมาก	ร้อยละของอาจารย์ที่ครบสัญญาจ้างปี 2568 ที่ยื่นขอตำแหน่งทางวิชาการ ต่ออาจารย์ที่ครบสัญญาจ้าง ปี 2568 ทั้งหมด น้อยกว่าหรือเท่ากับร้อยละ 60	ปิดหลักสูตร ตั้งแต่ 6 หลักสูตรขึ้นไป ในปี 2568
4 สูง	ร้อยละของอาจารย์ที่ครบสัญญาจ้างปี 2568 ที่ยื่นขอตำแหน่งทางวิชาการ ต่ออาจารย์ที่ครบสัญญาจ้าง ปี 2568 ทั้งหมด เท่ากับร้อยละ 60.01-75.00	ปิดหลักสูตร 4-5 หลักสูตร ในปี 2568
3 ปานกลาง	ร้อยละของอาจารย์ที่ครบสัญญาจ้างปี 2568 ที่ยื่นขอตำแหน่งทางวิชาการ ต่ออาจารย์ที่ครบสัญญาจ้าง ปี 2568 ทั้งหมด เท่ากับร้อยละ 75.01-85.00	ปิดหลักสูตร 2-3 หลักสูตร ในปี 2568
2 ต่ำ	ร้อยละของอาจารย์ที่ครบสัญญาจ้างปี 2568 ที่ยื่นขอตำแหน่งทางวิชาการ ต่ออาจารย์ที่ครบสัญญาจ้าง ปี 2568 ทั้งหมด เท่ากับร้อยละ 85.01-89.99	ปิดหลักสูตร 1 หลักสูตร ในปี 2568

ระดับ	โอกาส (L1)	ผลกระทบ (I)
1 ต่ำมาก	ร้อยละของอาจารย์ที่ครบสัญญาจ้างปี 2568 ที่ยื่นขอกำหนดตำแหน่งทางวิชาการ ต่ออาจารย์ที่ครบสัญญาจ้าง ปี 2568 ทั้งหมด เท่ากับหรือมากกว่าร้อยละ 90	ไม่มีการปิดหลักสูตร ในปี 2568

- หมายเหตุ 1. อาจารย์ที่ครบสัญญาจ้าง ในปี 2568 จำนวน 75 คน อยู่ระหว่างยื่นขอกำหนดตำแหน่งทางวิชาการ จำนวน 2 คน คิดเป็นร้อยละ 2.67
2. หลักสูตรที่ได้รับผลกระทบกรณีที่อาจารย์ไม่ผ่านการขอตำแหน่งทางวิชาการ ภายในปี 2568 จำนวน 34 หลักสูตร

## 5. การประเมินความเสี่ยง

ผล กระทบ	โอกาส				
	L1	L2	L3	L4	L5
I5	5 ปานกลาง	10 สูง	15 สูงมาก	20 สูงมาก	25 สูงมาก
I4	4 ปานกลาง	8 สูง	12 สูง	16 สูงมาก	20 สูงมาก
I3	3 น้อย	6 ปานกลาง	9 สูง	12 สูง	15 สูงมาก
I2	2 น้อย	4 ปานกลาง	6 ปานกลาง	8 สูง	10 สูง
I1	1 น้อย	2 น้อย	3 น้อย	4 ปานกลาง	5 ปานกลาง

ระดับความเสี่ยงที่เหลือยู่

$$\text{คะแนน } L \times I = 5 \times 5 = 25$$

ระดับความเสี่ยงที่ยอมรับได้

6 คะแนน

$$L \times I = 3 \times 2$$

## 6. ข้อมูลในการประเมินความเสี่ยง

ข้อมูล		หน่วยงานสนับสนุนข้อมูล และรายงานผล
L 1	- ร้อยละของอาจารย์ที่ครบสัญญาจ้างที่ยื่นขอกำหนดตำแหน่งทางวิชาการ	- สำนักส่งเสริมวิชาการ และงานทะเบียน
I	- แนวโน้มการปิดหลักสูตรในปี 2568	

## 7. มาตรการจัดการความเสี่ยง

มาตรการ	ผลลัพธ์/ค่าเป้าหมาย	ผู้กำกับ
1. สร้างเครือข่ายความร่วมมือเพื่อเผยแพร่ผลงานทางวิชาการ	1. อาจารย์มีแหล่งเผยแพร่ผลงานทางวิชาการ (วารสาร ไม่น้อยกว่า 5 ฉบับ) 2. การประชุมวิชาการโดยสมาคม (ไม่น้อยกว่า 5 สมาคม)	- รองอธิการบดีวิชาการ
2. ให้คำปรึกษา แนะนำ ด้านการทำผลงานทางวิชาการ	1. ความพึงพอใจของผู้เข้าร่วมโครงการอยู่ในระดับไม่น้อยกว่า 3.51 2. ร้อยละของผู้ยื่นขอประเมินการสอนผ่านร้อยละ 100	- รองอธิการบดีวิชาการ



มาตรการ	ผลลัพธ์/ค่าเป้าหมาย	ผู้กำกับ
3. ให้ความรู้เกี่ยวกับการทำผลงานทางวิชาการ	1. ร้อยละของผู้ยื่นขอประเมินเอกสารประกอบการสอน ผ่านร้อยละ 100 2. ร้อยละของผู้เสนอบทความทางวิชาการผ่านร้อยละ 100 3. ความพึงพอใจของผู้เข้าร่วมโครงการ อยู่ในระดับไม่น้อยกว่า 3.51	- รองอธิการบดีวิชาการ
4. สนับสนุนทุนในการวิจัยให้กับอาจารย์ที่จะหมดสัญญาจ้าง/นักวิจัยหน้าใหม่	1. คณะละไม่น้อยกว่า 1 แผนงานต่อปี 2. นักวิจัยหน้าใหม่ได้รับทุนภายในมากยิ่งขึ้น	- รองอธิการบดีวางแผนและวิจัย
5. มีระบบหนุนเสริมการตีพิมพ์เผยแพร่ผลงานวิจัยระดับชาติหรือนานาชาติ	1. การตีพิมพ์เผยแพร่ผลงานวิจัยระดับชาติหรือนานาชาติเป็นไปตามเกณฑ์ประกันคุณภาพการศึกษาคะแนนเต็ม 5 - สาขาวิทยาฯ ไม่น้อยกว่า ร้อยละ 30 - สาขามนุษย์ฯ ไม่น้อยกว่า ร้อยละ 20	- รองอธิการบดีวางแผนและวิจัย
6. แสวงหาอาจารย์ผู้รับผิดชอบหลักสูตรที่มีคุณสมบัติตามเกณฑ์มาตรฐานหลักสูตรระดับปริญญาตรีจากภายนอก	1. จำนวนอาจารย์ที่ทดแทนอาจารย์ผู้รับผิดชอบหลักสูตร ไม่น้อยกว่า ร้อยละ 80 2. จำนวนอาจารย์ที่ทดแทนอาจารย์ผู้รับผิดชอบหลักสูตร ที่เกษียณ ไม่น้อยกว่า ร้อยละ 10 3. จำนวนหลักสูตร ร้อยละ 20 ที่เป็นสาขาขาดแคลน	- รองอธิการบดีวิชาการ

### ประเด็นความเสี่ยงที่ 3

#### การขับเคลื่อนการนำผลงานวิจัยและนวัตกรรมสู่การใช้ประโยชน์ในการพัฒนามหาวิทยาลัยและท้องถิ่น

ประเภทความเสี่ยง : ด้านกลยุทธ์ (Strategic Risk)

#### 1. สาเหตุความเสี่ยง

สาเหตุภายใน	สาเหตุภายนอก
1. พัฒนาโจทย์วิจัยโดยไม่มีผู้ที่มีส่วนได้ส่วนเสียเข้ามาร่วมดำเนินการ 2. นักวิจัยไม่นำผลงานวิจัยไปใช้ประโยชน์เชิงพื้นที่ 3. นักวิจัยขอขยายเวลาไม่เสร็จสิ้นที่เป็นไปตามแผน 4. ไม่มีการนำผลการวิจัยไปใช้ประโยชน์เชิงพื้นที่อย่างต่อเนื่อง (อย่างน้อย5ปี) 5. การบูรณาการความร่วมมือระหว่างคณะ	1. ความต้องการของกลุ่มผู้มีส่วนได้ส่วนเสียมีการเปลี่ยนแปลง 2. ไม่มีการร่วมมือกับภาคีเครือข่าย

#### 2. ผลกระทบ

ผลกระทบทางการเงิน	ผลกระทบที่ไม่ใช่เงิน
- งบประมาณของโครงการวิจัยลดลง	1. ภาพลักษณ์ด้านงานวิจัย การตีพิมพ์ ความเชื่อมั่นของท้องถิ่นลดลง 2. ผลประเมิน past performance ลดลงส่งผลต่องบประมาณในปีถัดไป 3. ผลงานทางวิจัยลดลง 4. ตำแหน่งวิชาการ/อาจารย์ประจำหลักสูตร

#### 3. ตัวชี้วัดความเสี่ยง/สัญญาณเตือนภัย (Key Risk Indicator : KRI)

KRI 1 : คะแนนการประเมินประสิทธิผลการนำผลงานวิจัยไปใช้ประโยชน์ (past performance)

KRI 2 : ร้อยละของผลงานวิจัยที่นำไปใช้ประโยชน์ต่องานวิจัยทั้งหมด

KRI	Risk Limit (เพดานความเสี่ยง)	
	Risk Appetite (ค่าระดับความเสี่ยงที่ยอมรับ)	Risk Tolerance (ค่าเบี่ยงเบนของระดับความเสี่ยงที่ยอมรับได้)
1	$L \times I = 3 \times 2$	$L \times I = 4 \times 2$
2	$L \times I = 3 \times 2$	$L \times I = 4 \times 2$

#### 4. เกณฑ์การประเมินความเสี่ยง

ระดับ	โอกาส (L1)	โอกาส (L2)	ผลกระทบ (I)
5 สูงมาก	คะแนนการประเมินประสิทธิผลการนำผลงานวิจัยไปใช้ประโยชน์ (past performance) น้อยกว่า 20 คะแนน	ผลงานวิจัยที่นำไปใช้ประโยชน์ต่องานวิจัยทั้งหมด เท่ากับหรือน้อยกว่าร้อยละ 50	งบประมาณโครงการวิจัยลดลงจากปีที่ผ่านมา เท่ากับหรือมากกว่าร้อยละ 5.01

ระดับ	โอกาส (L1)	โอกาส (L2)	ผลกระทบ (I)
4 สูง	คะแนนการประเมินประสิทธิผลการนำผลงานวิจัยไปใช้ประโยชน์ (past performance) เท่ากับ 20-29 คะแนน	ผลงานวิจัยที่นำไปใช้ประโยชน์ ต่องานวิจัยทั้งหมด เท่ากับร้อยละ 50.01-60.00	งบประมาณโครงการวิจัย ลดลงจากปีที่ผ่านมา เท่ากับร้อยละ 4.01-5.00
3 ปานกลาง	คะแนนการประเมินประสิทธิผลการนำผลงานวิจัยไปใช้ประโยชน์ (past performance) เท่ากับ 30-39 คะแนน	ผลงานวิจัยที่นำไปใช้ประโยชน์ ต่องานวิจัยทั้งหมด เท่ากับร้อยละ 60.01-70.00	งบประมาณโครงการวิจัย ลดลงจากปีที่ผ่านมา เท่ากับร้อยละ 2.01-4.00
2 ต่ำ	คะแนนการประเมินประสิทธิผลการนำผลงานวิจัยไปใช้ประโยชน์ (past performance) เท่ากับ 40-49 คะแนน	ผลงานวิจัยที่นำไปใช้ประโยชน์ ต่องานวิจัยทั้งหมด เท่ากับร้อยละ 70.01-79.99	งบประมาณโครงการวิจัย ลดลงจากปีที่ผ่านมา ไม่เกินร้อยละ 2.00
1 ต่ำมาก	คะแนนการประเมินประสิทธิผลการนำผลงานวิจัยไปใช้ประโยชน์ (past performance) เท่ากับหรือมากกว่า 50 คะแนน	ผลงานวิจัยที่นำไปใช้ประโยชน์ ต่องานวิจัยทั้งหมด มากกว่าหรือเท่ากับร้อยละ 80	งบประมาณโครงการวิจัย ไม่ลดลงจากปีก่อน

- หมายเหตุ 1. คะแนนการประเมินประสิทธิผลการนำผลงานวิจัยไปใช้ประโยชน์ (past performance) ในปี 2566 เท่ากับ 20 คะแนน  
2. ผลงานวิจัยที่นำไปใช้ประโยชน์ จำนวน 58 เรื่อง ต่องานวิจัยทั้งหมด 120 เรื่อง คิดเป็นร้อยละ 48.33  
3. งบประมาณโครงการวิจัยลดลงจากปีที่ผ่านมา ร้อยละ 12.22

## 5. การประเมินความเสี่ยง

ผล กระทบ	โอกาส				
	L1	L2	L3	L4	L5
I5	5 ปานกลาง	10 สูง	15 สูงมาก	20 สูงมาก	25 สูงมาก
I4	4 ปานกลาง	8 สูง	12 สูง	16 สูงมาก	20 สูงมาก
I3	3 น้อย	6 ปานกลาง	9 สูง	12 สูง	15 สูงมาก
I2	2 น้อย	4 ปานกลาง	6 ปานกลาง	8 สูง	10 สูง
I1	1 น้อย	2 น้อย	3 น้อย	4 ปานกลาง	5 ปานกลาง

ระดับความเสี่ยงที่เหลือน้อย

$$\text{คะแนน } L \times I = 4 \times 5 = 20$$

ระดับความเสี่ยงที่ยอมรับได้

6 คะแนน

$$L \times I = 3 \times 2$$

## 6. ข้อมูลในการประเมินความเสี่ยง

ข้อมูล		หน่วยงานสนับสนุนข้อมูล และรายงานผล
L 1	- คะแนนการประเมินประสิทธิผลการนำผลงานวิจัยไปใช้ประโยชน์ (past performance)	- สถาบันวิจัยและพัฒนา
L 2	- ร้อยละของผลงานวิจัยที่นำไปใช้ประโยชน์ต่องานวิจัยทั้งหมด	
I	- ร้อยละของงบประมาณโครงการวิจัยที่เพิ่มขึ้นหรือลดลง	

## 7. มาตรการจัดการความเสี่ยง

มาตรการ	ผลลัพธ์/ค่าเป้าหมาย	ผู้กำกับ
1. การพัฒนาโจทย์วิจัยร่วมกับผู้มีส่วนได้ส่วนเสีย และสร้างเครือข่ายความร่วมมือการทำงานกับหน่วยงานภายนอก	1. ได้แผนงานวิจัยเพื่อขอรับการสนับสนุนจากแหล่งทุนภายนอก จำนวน 7 แผน 2. เครือข่ายความร่วมมือ จำนวน 6 หน่วยงาน/เครือข่าย	- รองอธิการบดีวางแผนและวิจัย
2. จัดทำกระบวนการกำกับติดตามการดำเนินงานวิจัยร่วมกับผู้มีส่วนได้ส่วนเสีย และเครือข่ายความร่วมมือจากหน่วยงานภายนอก	1. ร้อยละของแผนงานวิจัยที่ดำเนินการได้ตามระยะเวลาที่กำหนดในแผนงาน ร้อยละ 50 2. ร้อยละของแผนงานวิจัยที่สามารถสร้างผลงานวิจัยสู่การใช้ประโยชน์ในการพัฒนามหาวิทยาลัยและพื้นที่ ร้อยละ 80 3. จำนวนชุมชน/หมู่บ้าน ที่ได้รับการพัฒนาอย่างต่อเนื่อง 5 ปี จำนวน 7 ชุมชน	
3. การสร้างความรู้ความเข้าใจ กระบวนการดำเนินงานด้านงานวิจัยของมหาวิทยาลัย เพื่อสู่การใช้ประโยชน์ผลงานวิจัยในการพัฒนาพื้นที่ ถึงปีที่ 5	1. จำนวนช่องทางการสื่อสาร จำนวน 5 ช่องทาง 2. ร้อยละ 80 ของผู้เข้าร่วมประชุมมีความรู้ความเข้าใจเพิ่มมากขึ้น ต่อผู้ที่เข้าร่วมประชุมทั้งหมด (วัดจากผู้ที่ตอบแบบประเมิน)	
4. ปรับปรุงระบบการบริหารจัดการงานวิจัยของมหาวิทยาลัย ที่เชื่อมโยงการทำงานร่วมกับคณะ	1. ระบบบริหารจัดการงานวิจัยของมหาวิทยาลัยที่เชื่อมโยงการทำงานกับคณะ 1 ระบบ	
5. การกำหนดผลสัมฤทธิ์การประเมินผลการปฏิบัติราชการประจำปี (การใช้ประโยชน์จากผลงานวิจัย)	1. (ร่าง) แบบประเมินผลการปฏิบัติราชการประจำปี	
6. การพัฒนาระบบและกลไกการรายงานข้อมูลการดำเนินงานวิจัย จนถึงใช้ประโยชน์ในการพัฒนาพื้นที่	1. คู่มือสำหรับนักวิจัย 2. ร้อยละของแผนงานวิจัยที่รายงานข้อมูลการใช้ประโยชน์ในการพัฒนาพื้นที่ ต่อแผนงานวิจัยทั้งหมด ไม่น้อยกว่าร้อยละ 80	

### ส่วนที่ 3

แผนปฏิบัติการความเสี่ยงมหาวิทยาลัยราชภัฏราชนครินทร์ ประจำปีงบประมาณ พ.ศ. 2567

**แผนปฏิบัติการความเสี่ยงมหาวิทยาลัยราชภัฏราชนครินทร์ ประจำปีงบประมาณ พ.ศ. 2567**  
**ประเด็นความเสี่ยงที่ 1 เสถียรภาพของงบประมาณเงินรายได้ (เงินรายได้ไม่เพียงพอต่อการขับเคลื่อนยุทธศาสตร์ของมหาวิทยาลัย)**

ประเด็นความเสี่ยง	มาตรการ	โครงการ/กิจกรรม	ปีงบประมาณ											ผลลัพธ์/ค่าเป้าหมาย	ผู้รับผิดชอบ	ผู้กำกับ	
			2566			2567											
			ต.ค.	พ.ย.	ธ.ค.	ม.ค.	ก.พ.	มี.ค.	เม.ย.	พ.ค.	มิ.ย.	ก.ค.	ส.ค.				ก.ย.
เสถียรภาพของงบประมาณเงินรายได้ (เงินรายได้ไม่เพียงพอต่อการขับเคลื่อนยุทธศาสตร์ของมหาวิทยาลัย)	- การเพิ่มจำนวนนักศึกษา	1. โครงการประสิทธิผลการประชาสัมพันธ์การรับสมัครนักศึกษาในรูปแบบต่างๆ	✓	✓	✓	✓	✓	✓	✓	✓	✓	✓	✓	✓	- รายรับจากค่าธรรมเนียมการศึกษาจำนวน 92,400,000 บาท (จำนวนนักศึกษารับจริงต่อจำนวนนักศึกษาตามแผนการรับนักศึกษาไม่น้อยกว่าร้อยละ 65)	- สำนักส่งเสริมวิชาการฯ - ทุกคน	- รองอธิการบดีวิชาการ
		2. โครงการพัฒนาเครือข่ายการศึกษาระหว่างมหาวิทยาลัยกับโรงเรียนเครือข่าย	✓	✓	✓	✓	✓	✓	✓	✓	✓	✓	✓	✓			
		3. โครงการส่งเสริมและสนับสนุนสหกิจศึกษา/CWIE กับสถานประกอบการ	✓	✓	✓	✓	✓	✓	✓	✓	✓	✓	✓	✓			
		4. โครงการสนับสนุนทุนการศึกษาให้กับนักศึกษาในรูปแบบต่างๆ	✓	✓	✓	✓	✓	✓	✓	✓	✓	✓	✓	✓			
		5. โครงการความร่วมมือด้านการศึกษากับต่างประเทศ	✓	✓	✓	✓	✓	✓	✓	✓	✓	✓	✓	✓			
	2. การหารายได้ - หลักสูตรที่สอดคล้องกับความต้องการของตลาดแรงงาน	1. หลักสูตรการจัดการความปลอดภัยของห้องปฏิบัติการและสารเคมี									✓	✓	✓	✓	- จำนวนหลักสูตร Non-Degree 3 หลักสูตร - จำนวนหลักสูตรระยะสั้น 9 หลักสูตร - จำนวนเครือข่ายความร่วมมือ	- สถาบันพัฒนาศักยภาพกำลังคนแห่งอนาคต - สถาบันพัฒนาศักยภาพกำลังคนแห่งอนาคต - คณะครุศาสตร์	- รองอธิการบดีวิชาการ
		2. หลักสูตรการควบคุมคุณภาพตามมาตรฐาน ISO/IEC 17025									✓	✓	✓	✓			
		3. หลักสูตรการพัฒนาทักษะการคิดขั้นสูงด้วยนวัตกรรมทางการศึกษา (หลักสูตรประกาศนียบัตร Non Degree)	✓	✓	✓	✓	✓	✓	✓	✓	✓	✓	✓	✓			

ประเด็นความเสี่ยง	มาตรการ	โครงการ/กิจกรรม	ปีงบประมาณ											ผลลัพธ์/ค่าเป้าหมาย	ผู้รับผิดชอบ	ผู้กำกับ					
			2566			2567															
			ต.ค.	พ.ย.	ธ.ค.	ม.ค.	ก.พ.	มี.ค.	เม.ย.	พ.ค.	มิ.ย.	ก.ค.	ส.ค.				ก.ย.				
- หลักสูตรระยะสั้น งบประมาณที่ได้รับจาก หลักสูตร 2,344,970 บาท รายได้สุทธิจากหลักสูตร 435,041 บาท	4. หลักสูตรการทำ Data Visualizations บน Google Sheets (Online)									✓	✓	✓	✓	✓	งบประมาณที่ได้รับจากหลักสูตร 17,970 บาท ต่อรุ่น - รายได้สุทธิจากหลักสูตร 5,391 บาท ต่อรุ่น	- สถาบันพัฒนา ศักยภาพกำลังคน แห่งอนาคต	- รองอธิการบดี วิชาการ				
	5. หลักสูตรการทำ Data Visualizations บน Google Sheets (Onsite)												✓	✓	✓	✓		- งบประมาณที่ได้รับจากหลักสูตร 78,000บาท ต่อรุ่น - รายได้สุทธิจากหลักสูตร 23,400 บาท	- สถาบันพัฒนา ศักยภาพกำลังคน แห่งอนาคต		
	6. หลักสูตรความปลอดภัยในการทำงานกับสารเคมีอันตรายและการตอบโต้กรณีเกิดเหตุฉุกเฉิน													✓	✓	✓		✓	- งบประมาณที่ได้รับจากหลักสูตร 75,000บาท ต่อรุ่น - รายได้สุทธิจากหลักสูตร 22,500 บาท	- สถาบันพัฒนา ศักยภาพกำลังคน แห่งอนาคต	
	7. หลักสูตรผู้ช่วยพยาบาลและพนักงานดูแลผู้ป่วย														✓	✓		✓	- งบประมาณที่ได้รับจากหลักสูตร 450,000บาท - รายได้สุทธิจากหลักสูตร 47,200 บาท	- คณะพยาบาล ศาสตร์	
	8. โครงการหลักสูตรระยะสั้นและหลักสูตรประกาศนียบัตร (Non - degree) : โครงการบัณฑิตพันธุ์ใหม่ และกำลังคนที่มีสมรรถนะเพื่อตอบโจทย์ภาคการผลิต พ.ศ. 2567														✓	✓		✓	✓	- งบประมาณที่ได้รับจากหลักสูตร 1,200,000 บาท - รายได้สุทธิจากหลักสูตร 240,000 บาท	- คณะเทคโนโลยี อุตสาหกรรม
	9. โครงการจัดทำหลักสูตรผู้ประกอบการ และนวัตกรรมการท่องเที่ยวเชิงเกษตรอาหาร		✓																	- งบประมาณที่ได้รับจากหลักสูตร 288,000บาท - รายได้สุทธิจากหลักสูตร 49,350 บาท	- คณะวิทยาการ จัดการ
	10. โครงการจัดทำหลักสูตรการสร้างสื่อสารการตลาดดิจิทัลสำหรับธุรกิจสมัยใหม่															✓		✓	✓	- งบประมาณที่ได้รับจากหลักสูตร 72,000บาท - รายได้สุทธิจากหลักสูตร 14,400 บาท	- คณะวิทยาการ จัดการ



ประเด็นความเสี่ยง	มาตรการ	โครงการ/กิจกรรม	ปีงบประมาณ										ผลลัพธ์/ค่าเป้าหมาย	ผู้รับผิดชอบ	ผู้กำกับ			
			2566			2567												
			ต.ค.	พ.ย.	ธ.ค.	ม.ค.	ก.พ.	มี.ค.	เม.ย.	พ.ค.	มิ.ย.	ก.ค.				ส.ค.	ก.ย.	
		11. โครงการพัฒนาทักษะวิชาชีพ สู่ความเป็นเลิศ กิจกรรมย่อย : อบรมหลักสูตร อบรมเชิง ปฏิบัติการออกแบบระบบโซลาร์ เซลล์และการประยุกต์ใช้งาน				✓										- งบประมาณที่ได้รับ จากหลักสูตร 44,000 บาท - รายได้สุทธิจากหลักสูตร 8,800 บาท	- คณะเทคโนโลยี อุตสาหกรรม	- รองอธิการบดี วิชาการ
		12. โครงการพัฒนาทักษะวิชาชีพ สู่ความเป็นเลิศ กิจกรรมย่อย : อบรมหลักสูตร ช่างซ่อม บำรุงรักษารถยนต์ไฟฟ้าและการ เตรียมความพร้อมเข้ารับทดสอบ มาตรฐานฝีมือแรงงานสาขาช่าง ซ่อมบำรุงรถยนต์ไฟฟ้า											✓			- งบประมาณที่ได้รับ จากหลักสูตร 120,000 บาท - รายได้สุทธิจากหลักสูตร 24,000 บาท	- คณะเทคโนโลยี อุตสาหกรรม	
	- การบริการวิชาการ งบประมาณที่ได้รับจาก การบริการวิชาการ 4,242,400 บาท รายได้สุทธิจากการบริการ วิชาการ 952,825 บาท	13. โครงการบริการวิชาการเพื่อ เพิ่มศักยภาพในการปฏิบัติงาน ให้แก่บุคลากรของหน่วยงาน ปกครองส่วนท้องถิ่น ประจำปี งบประมาณ 2567	✓	✓	✓	✓	✓	✓	✓	✓	✓	✓	✓		- งบประมาณที่ได้รับ จากการบริการวิชาการ 2,000,000 บาท - รายได้สุทธิจากการ บริการวิชาการ 600,000 บาท	สถาบันพัฒนา ศักยภาพกำลังคน แห่งอนาคต	- รองอธิการบดี วิชาการ - รองอธิการบดี จัดการทรัพย์สินและ รายได้	
		14. โครงการฝึกอบรมกีฬา คาราเต้-โต			✓	✓	✓	✓	✓	✓	✓	✓	✓		- งบประมาณที่ได้รับ จากการบริการวิชาการ 178,000 บาท - รายได้สุทธิจากการ บริการวิชาการ 53,400 บาท	สถาบันพัฒนา ศักยภาพกำลังคน แห่งอนาคต		
		15. โครงการจัดทดสอบมาตรฐาน ฝีมือแรงงานแห่งชาติ	✓										✓	✓	✓	- งบประมาณที่ได้รับ จากการบริการวิชาการ 45,000 บาท - รายได้สุทธิจากการ บริการวิชาการ 6,750 บาท	สถาบันพัฒนา ศักยภาพกำลังคน แห่งอนาคต	

ประเด็นความเสี่ยง	มาตรการ	โครงการ/กิจกรรม	ปีงบประมาณ											ผลลัพธ์/ค่าเป้าหมาย	ผู้รับผิดชอบ	ผู้กำกับ				
			2566			2567														
			ต.ค.	พ.ย.	ธ.ค.	ม.ค.	ก.พ.	มี.ค.	เม.ย.	พ.ค.	มิ.ย.	ก.ค.	ส.ค.				ก.ย.			
		16. โครงการ English Camp for Youth (ค่ายภาษาอังกฤษเพื่อเยาวชน)												✓	✓	✓	✓	- งบประมาณที่ได้รับจากการบริการวิชาการ 45,000 บาท - รายได้สุทธิจากการบริการวิชาการ 6,750 บาท	สถาบันพัฒนาศักยภาพกำลังคนแห่งอนาคต	- รองอธิการบดีวิชาการ - รองอธิการบดีจัดการทรัพย์สินและรายได้
		17. โครงการค่ายศิลปะสร้างสรรค์												✓	✓	✓	✓	- งบประมาณที่ได้รับจากการบริการวิชาการ 45,000 บาท - รายได้สุทธิจากการบริการวิชาการ 6,750 บาท	สถาบันพัฒนาศักยภาพกำลังคนแห่งอนาคต	
		18. โครงการเซฟต์วันน้อย													✓	✓	✓	- งบประมาณที่ได้รับจากการบริการวิชาการ 22,500 บาท - รายได้สุทธิจากการบริการวิชาการ 3,375 บาท	สถาบันพัฒนาศักยภาพกำลังคนแห่งอนาคต	
		19. โครงการพัฒนาสมรรถนะครูผู้มืออาชีพภายใต้ความร่วมมือทางวิชาการมหาวิทยาลัยราชภัฏ 38 แห่ง	✓	✓	✓	✓	✓	✓	✓	✓	✓	✓	✓					- งบประมาณจาก สพฐ. จำนวน 1,000,000 บาท - รายได้สุทธิจากการบริการวิชาการ 100,000 บาท	- คณะครุศาสตร์	
		20. อบรมเชิงปฏิบัติการดนตรีสำหรับเยาวชน/ครูดนตรี				✓	✓	✓	✓	✓								- งบประมาณที่ได้รับจากหลักสูตร 49,000 บาท (คอร์สละ 4,900 บาท กลุ่มละ 8-10 คน) - รายได้สุทธิจากหลักสูตร 4,900 บาท	- คณะมนุษยศาสตร์และสังคมศาสตร์	

ประเด็นความเสี่ยง	มาตรการ	โครงการ/กิจกรรม	ปีงบประมาณ										ผลลัพธ์/ค่าเป้าหมาย	ผู้รับผิดชอบ	ผู้กำกับ			
			2566			2567												
			ต.ค.	พ.ย.	ธ.ค.	ม.ค.	ก.พ.	มี.ค.	เม.ย.	พ.ค.	มิ.ย.	ก.ค.				ส.ค.	ก.ย.	
		21. โครงการรับออกแบบบรรจุภัณฑ์และทำป้าย	✓	✓	✓	✓	✓	✓	✓	✓	✓	✓	✓	✓	- รายได้จากการออกแบบบรรจุภัณฑ์และทำป้าย 60,000 บาท - รายได้สุทธิ 6,000 บาท	- คณะมนุษยศาสตร์และสังคมศาสตร์	- รองอธิการบดีวิชาการ - รองอธิการบดีจัดการทรัพย์สินและรายได้	
		22. โครงการอบรมความรู้ต่อเนื่องให้ผู้ทำบัญชี (CPD)											✓	✓	✓	- งบประมาณที่ได้รับจากหลักสูตร 59,900บาท - รายได้สุทธิจากหลักสูตร 11,900 บาท	- คณะวิทยาการจัดการ	
		23. โครงการขยะทองคำ	✓	✓	✓	✓	✓	✓	✓	✓	✓	✓	✓	✓	- รายได้จากการดำเนินโครงการ 5,000 บาท - รายได้สุทธิ 5,000 บาท	- คณะวิทยาการจัดการ		
		24. โครงการเสื้อ FMS											✓		- รายได้จากการจัดทำเสื้อ 43,000 บาท - รายได้สุทธิ 10,000 บาท	- คณะวิทยาการจัดการ		
		25. โครงการอบรมเชิงปฏิบัติการ เรื่อง การฝึกอบรมปฏิบัติการด้านวิทยาศาสตร์และวิทยาศาสตร์ประยุกต์ ระดับมัธยมศึกษาตอนปลาย	✓	✓	✓	✓	✓	✓	✓	✓	✓	✓	✓	✓	- งบประมาณที่ได้รับจากหลักสูตร 60,000บาท - รายได้สุทธิจาก หลักสูตร 12,000 บาท	คณะวิทยาศาสตร์และเทคโนโลยี		
		26. หน่วยตรวจสอบมาตรฐานผลิตภัณฑ์ชุมชน	✓	✓	✓	✓	✓	✓	✓	✓	✓	✓	✓	✓	- รายได้จากการตรวจสอบมาตรฐานผลิตภัณฑ์ชุมชน 450,000 บาท - รายได้สุทธิ 90,000 บาท	คณะวิทยาศาสตร์และเทคโนโลยี		
		27. โครงการพัฒนาทักษะวิชาชีพสู่ความเป็นเลิศ กิจกรรมย่อย : อบรมเพื่อเตรียมความพร้อมเข้ารับทดสอบมาตรฐานฝีมือแรงงานสาขาช่างเชื่อมอาร์กโลหะด้วยมือระดับ 1											✓		- งบประมาณที่ได้รับจากหลักสูตร 45,000 บาท - รายได้สุทธิจากหลักสูตร 9,000 บาท	- คณะเทคโนโลยีอุตสาหกรรม		

ประเด็นความเสี่ยง	มาตรการ	โครงการ/กิจกรรม	ปีงบประมาณ											ผลลัพธ์/ค่าเป้าหมาย	ผู้รับผิดชอบ	ผู้กำกับ				
			2566			2567														
			ต.ค.	พ.ย.	ธ.ค.	ม.ค.	ก.พ.	มี.ค.	เม.ย.	พ.ค.	มิ.ย.	ก.ค.	ส.ค.				ก.ย.			
		28. โครงการทดสอบมาตรฐานฝีมือแรงงาน สาขาช่างซ่อมบำรุงรถยนต์ไฟฟ้า ระดับ 2												✓			- งบประมาณที่ได้รับจากหลักสูตร 45,000 บาท - รายได้สุทธิจากหลักสูตร 9,000 บาท	- คณะเทคโนโลยีอุตสาหกรรม	- รองอธิการบดีวิชาการ - รองอธิการบดีจัดการทรัพย์สินและรายได้	
		29. โครงการทดสอบมาตรฐานฝีมือแรงงาน สาขาช่างเชื่อมอาร์กโลหะด้วยมือ ระดับ 1													✓		- งบประมาณที่ได้รับจากหลักสูตร 45,000 บาท - รายได้สุทธิจากหลักสูตร 9,000 บาท	- คณะเทคโนโลยีอุตสาหกรรม		
		30. โครงการพัฒนาทักษะวิชาชีพสู่ความเป็นเลิศ กิจกรรมย่อยอบรมการทดสอบวัสดุทางวิศวกรรม														✓		- งบประมาณที่ได้รับจากหลักสูตร 45,000 บาท - รายได้สุทธิจากหลักสูตร 9,000 บาท		- คณะเทคโนโลยีอุตสาหกรรม
	- การบริหารทรัพย์สิน รายได้จากการบริหารทรัพย์สิน 18,408,195 บาท รายได้สุทธิจากการบริหารทรัพย์สิน 5,270,000 บาท																			- รองอธิการบดีจัดการทรัพย์สินและรายได้
	● มรร.ในเมือง - รายได้จากการบริหารทรัพย์สินของ มรร. ในเมือง 4,845,000 บาท - รายได้สุทธิจากการบริหารทรัพย์สินของ มรร. ในเมือง 3,777,000 บาท	31. บริการเช่าห้องประชุมในการจัดประชุม งานเลี้ยง	✓	✓	✓	✓	✓	✓	✓	✓	✓	✓	✓	✓	✓	✓	- รายได้จากการให้บริการเช่าห้องประชุมในการจัดประชุม งานเลี้ยง 3,500,000 บาท - รายได้สุทธิ 2,800,000 บาท	- หน่วยงานจัดหารายได้		
		32. ร้านจำหน่ายผลิตภัณฑ์และของที่ระลึก มรร. (RRU Shop)													✓	✓	✓	- รายได้จากการจำหน่ายผลิตภัณฑ์และของที่ระลึก 45,000 บาท - รายได้สุทธิ 30,000 บาท	- หน่วยงานจัดหารายได้	

ประเด็นความเสี่ยง	มาตรการ	โครงการ/กิจกรรม	ปีงบประมาณ											ผลลัพธ์/ค่าเป้าหมาย	ผู้รับผิดชอบ	ผู้กำกับ			
			2566			2567													
			ต.ค.	พ.ย.	ธ.ค.	ม.ค.	ก.พ.	มี.ค.	เม.ย.	พ.ค.	มิ.ย.	ก.ค.	ส.ค.				ก.ย.		
		33. ปรับอาคาร SME สำหรับเช่าบริการ เช่น ศูนย์กีฬา สถาบันกวดวิชา												✓	✓	✓	- รายได้จากการให้เช่าอาคาร SME 950,000 บาท - รายได้สุทธิ 700,000 บาท	สถาบันพัฒนาศักยภาพกำลังคนแห่งอนาคต	- รองอธิการบดี จัดการทรัพย์สินและรายได้
		34. จัดแข่งขันกอล์ฟการกุศล														✓	- รายได้จากการจัดแข่งขันกอล์ฟการกุศล 350,000 บาท - รายได้สุทธิ 240,000 บาท	- หน่วยงานจัดหารายได้	
	<ul style="list-style-type: none"> <li>มรร.บางคล้า</li> <li>- รายได้จากการบริหารทรัพย์สินของ มรร. บางคล้า 13,563,195 บาท</li> <li>- รายได้สุทธิจากการบริหารทรัพย์สินของ มรร. บางคล้า 1,500,000 บาท</li> </ul>	35. ให้บริการหอพักนักศึกษา	✓	✓	✓	✓	✓	✓	✓	✓	✓	✓	✓	✓	✓	✓	- รายได้จากการให้บริการหอพักนักศึกษา 12,000,000 บาท - รายได้สุทธิ 1,500,000 บาท	- หอพักนักศึกษา	- รองอธิการบดี กิจการนักศึกษา และบริหารบางคล้า
		36. ให้บริการอาคารที่พักบุคลากร	✓	✓	✓	✓	✓	✓	✓	✓	✓	✓	✓	✓	✓	✓	- รายได้จากการให้บริการอาคารที่พักบุคลากร 400,000 บาท (ไม่สามารถคำนวณรายได้สุทธิได้)	- หน่วยงานบริหารงานบุคคล	- รองอธิการบดี กิจการนักศึกษา และบริหารบางคล้า
		37. ให้บริการเช่าพื้นที่และสิ่งอำนวยความสะดวก มหาวิทยาลัยราชภัฏราชนครินทร์บางคล้า (อาคารเรียนบูรณาการวิชาการ, สัมมนาอาคารบางปะกงปาร์ค, บริการสิ่งอำนวยความสะดวกและค่าเช่าพื้นที่)	✓	✓	✓	✓	✓	✓	✓	✓	✓	✓	✓	✓	✓	✓	- รายได้จากการให้บริการเช่าพื้นที่และสิ่งอำนวยความสะดวก 1,163,195 บาท (ไม่สามารถคำนวณรายได้สุทธิได้)	- หน่วยงานบางคล้า	- รองอธิการบดี กิจการนักศึกษา และบริหารบางคล้า

ประเด็นความเสี่ยง	มาตรการ	โครงการ/กิจกรรม	ปีงบประมาณ										ผลลัพธ์/ค่าเป้าหมาย	ผู้รับผิดชอบ	ผู้กำกับ	
			2566			2567										
			ต.ค.	พ.ย.	ธ.ค.	ม.ค.	ก.พ.	มี.ค.	เม.ย.	พ.ค.	มิ.ย.	ก.ค.				ส.ค.
- ด้านการวิจัย จำนวนทุนวิจัยจากแหล่ง ทุนภายนอก 18,600,000 บาท จำนวนเงินรายได้สุทธิ 1,660,000 บาท	38. การส่งเสริมและสนับสนุนการ พัฒนาแผนงานวิจัยเพื่อขอรับทุน จาก PMU ต่างๆ	✓	✓	✓	✓	✓	✓	✓	✓	✓	✓	✓	✓	- จำนวนทุนวิจัยจาก แหล่งทุนภายนอก 18,500,000 บาท - จำนวนเงินรายได้สุทธิ 1,600,000 บาท	- สถาบันวิจัยและ พัฒนา - ทุกคณะ	- รองอธิการบดี วางแผนและวิจัย
		39. การส่งเสริมและสนับสนุนการ เป็นที่ปรึกษาโดยใช้งานวิจัย	✓	✓	✓	✓	✓	✓							- จำนวนเงินรายได้สุทธิ 60,000 บาท	- สถาบันวิจัยและ พัฒนา - ทุกคณะ
1.2 ลดรายจ่าย	40 ลดรายจ่ายค่าวัสดุ (กระดาษ หมึกพิมพ์) <i>Baseline</i> คช.ปี 65 = 3,423,536.68 บาท คช.ปี 66 = 3,031,762.54 บาท ลดลง 391,773.00 บาท (ลดลงร้อยละ 11.44)	✓	✓	✓	✓	✓	✓	✓	✓	✓	✓	✓	- รายจ่ายค่าวัสดุ (กระดาษ หมึกพิมพ์) ลดลงร้อยละ 5	ทุกหน่วยงาน	รองอธิการบดีบริหาร	
		41. ลดรายจ่ายค่าซ่อมบำรุงและ จ้างเหมาบริการด้านอาคาร สถานที่และยานพาหนะ <i>Baseline</i> คช.ปี 65 = 4,986,378.12 บาท คช.ปี 66 = 5,674,737.89 บาท เพิ่มขึ้น 688,359.77บาท (เพิ่มขึ้นร้อยละ 13.05)	✓	✓	✓	✓	✓	✓	✓	✓	✓	✓	✓	- รายจ่ายค่าซ่อมบำรุง และจ้างเหมาบริการด้าน อาคารสถานที่และ ยานพาหนะ ลดลง ร้อยละ 5	- หน่วยงานอาคาร สถานที่ - งานยานพาหนะ	- รองอธิการบดี จัดการทรัพย์สินและ รายได้
		42. ลดรายจ่ายค่าตอบแทน กรรมการบริหารในการจัดการ เรียนการสอนภาคพิเศษ <i>Baseline</i> คช.ปี 65 = 2,205,127.50 บาท คช.ปี 66 = 2,302,733.00 บาท เพิ่มขึ้น 97,605.50 บาท (เพิ่มขึ้นร้อยละ 4.43)	✓	✓	✓	✓	✓	✓	✓	✓	✓	✓	✓	- รายจ่ายค่าตอบแทน กรรมการบริหารในการ จัดการเรียนการสอน ภาคพิเศษ ลดลงร้อยละ 5	- สำนักส่งเสริม วิชาการและงาน ทะเบียน	- รองอธิการบดี วิชาการ

ประเด็นความเสี่ยง	มาตรการ	โครงการ/กิจกรรม	ปีงบประมาณ											ผลลัพธ์/ค่าเป้าหมาย	ผู้รับผิดชอบ	ผู้กำกับ							
			2566			2567																	
			ต.ค.	พ.ย.	ธ.ค.	ม.ค.	ก.พ.	มี.ค.	เม.ย.	พ.ค.	มิ.ย.	ก.ค.	ส.ค.				ก.ย.						
		43. ลดรายจ่ายค่าไฟฟ้า <i>Baseline</i> คช.ปี 65 = 11,562,087.65 บาท คช.ปี 66 = 17,676,156.11 บาท เพิ่มขึ้น 6,114,068.46 บาท (เพิ่มขึ้นร้อยละ 52.88) <table border="1" data-bbox="683 486 945 590"> <thead> <tr> <th>ปี</th> <th>หน่วยไฟฟ้า (kWh)</th> </tr> </thead> <tbody> <tr> <td>2565</td> <td>2,388,953.80</td> </tr> <tr> <td>2566</td> <td>2,912,297.00</td> </tr> </tbody> </table>	ปี	หน่วยไฟฟ้า (kWh)	2565	2,388,953.80	2566	2,912,297.00	✓	✓	✓	✓	✓	✓	✓	✓	✓	✓	✓	✓	- หน่วยการใช้ไฟฟ้า ลดลงร้อยละ 5	- ทุกหน่วยงาน	- รองอธิการบดี จัดการทรัพย์สินและ รายได้
ปี	หน่วยไฟฟ้า (kWh)																						
2565	2,388,953.80																						
2566	2,912,297.00																						
1.3 แสวงหางบประมาณจาก แหล่งทุนภายนอก - ทุนการทำงานจาก หน่วยงานภายนอก 5,119,000 บาท	44. เงินบริจาค/ทุนการศึกษา	✓	✓	✓	✓	✓	✓	✓	✓	✓	✓	✓	✓	- เงินบริจาค/ ทุนการศึกษา 1,000,000 บาท	- กองพัฒนา นักศึกษา	- รองอธิการบดี กิจการนักศึกษา และบริหารบางคล้า							
	45. โครงการผลิตบัณฑิตพันธุ์ใหม่ หลักสูตรการพัฒนาทักษะการคิด ขั้นสูงด้วยนวัตกรรมทางการศึกษา (หลักสูตรประกาศนียบัตร Non Degree คณะครุศาสตร์)	✓	✓	✓	✓	✓	✓	✓	✓	✓	✓	✓	✓	- งบประมาณในการ ดำเนินงาน จาก สปอว. จำนวน 1,200,000 บาท	- คณะครุศาสตร์	- รองอธิการบดี วิชาการ							
	46. โครงการพัฒนาฝีมือแรงงาน ให้ได้มาตรฐานสอดคล้องกับ ความต้องการตลาดแรงงานร่วมกับ สำนักงานพัฒนาฝีมือแรงงาน ฉะเชิงเทรา กิจกรรมที่ 1 โครงการฝึกอบรม พัฒนาทักษะภาษาจีนเพื่อการ สื่อสารด้านการท่องเที่ยว กิจกรรมที่ 2 โครงการฝึกอบรม พัฒนาทักษะภาษาอังกฤษเพื่อ พัฒนาการทำธุรกิจออนไลน์	✓	✓	✓	✓	✓	✓	✓	✓	✓	✓	✓	✓	- งบประมาณในการ ดำเนินงาน จากจังหวัด ฉะเชิงเทรา จำนวน 1,014,000 บาท	- คณะครุศาสตร์								
	47. โครงการความร่วมมือกับ มหาวิทยาลัยในประเทศจีน										✓	✓		- ทุนสนับสนุน 2,405,000 บาท	- คณะมนุษยศาสตร์ และสังคมศาสตร์								



**แผนปฏิบัติการความเสี่ยงมหาวิทยาลัยราชภัฏราชนครินทร์ ประจำปีงบประมาณ พ.ศ. 2567**  
**ประเด็นความเสี่ยงที่ 2 ขาดแคลนอาจารย์ผู้รับผิดชอบหลักสูตร**

ประเด็นความเสี่ยง	มาตรการ	โครงการ/กิจกรรม	ปีงบประมาณ											ผลลัพธ์/ค่าเป้าหมาย	ผู้รับผิดชอบ	ผู้กำกับ		
			2566				2567											
			ต.ค.	พ.ย.	ธ.ค.	ม.ค.	ก.พ.	มี.ค.	เม.ย.	พ.ค.	มิ.ย.	ก.ค.	ส.ค.				ก.ย.	
ขาดแคลนอาจารย์ผู้รับผิดชอบหลักสูตร	1. สร้างเครือข่ายความร่วมมือเพื่อเผยแพร่ผลงานทางวิชาการ	1. โครงการสร้างเครือข่ายความร่วมมือเพื่อเผยแพร่ผลงานทางวิชาการ								✓	✓	✓	✓	✓	✓	อาจารย์มีแหล่งเผยแพร่ผลงานทางวิชาการ - วารสาร ไม่น้อยกว่า 5 ฉบับ - การประชุมวิชาการ โดยสมาคม ไม่น้อยกว่า 5 สมาคม	- สำนักส่งเสริมวิชาการและงานทะเบียน - สถาบันวิจัยและพัฒนา - ทุกคณะ	- รองอธิการบดีวิชาการ
	2. ให้คำปรึกษา แนะนำ ด้านการทำผลงานทางวิชาการ	1. โครงการคลินิกการทำผลงานทางวิชาการ									✓	✓	✓	✓	✓	1. ความพึงพอใจของผู้เข้าร่วมโครงการ อยู่ในระดับไม่น้อยกว่า 3.51 2. ร้อยละของผู้ยื่นขอประเมินการสอน ผ่านร้อยละ 100	- สำนักส่งเสริมวิชาการและงานทะเบียน - หน่วยงานขอ กำหนดตำแหน่งทางวิชาการ	- รองอธิการบดีวิชาการ
	3. ให้ความรู้เกี่ยวกับการทำผลงานทางวิชาการ	1. โครงการอบรมการเขียนเอกสารประกอบการสอน/การยื่นเอกสารขอประเมินการสอน 2. โครงการอบรมเทคนิคการเขียนบทความวิชาการ 3. โครงการอบรมการเขียนเอกสารขอรับการประเมินเข้าสู่ตำแหน่งทางวิชาการ	1. โครงการอบรมการเขียนเอกสารประกอบการสอน/การยื่นเอกสารขอประเมินการสอน 2. โครงการอบรมเทคนิคการเขียนบทความวิชาการ 3. โครงการอบรมการเขียนเอกสารขอรับการประเมินเข้าสู่ตำแหน่งทางวิชาการ									✓	✓	✓	✓	✓	1. ร้อยละของผู้ยื่นขอประเมินเอกสารประกอบการสอน ผ่านร้อยละ 100 2. ร้อยละของผู้เสนอบทความทางวิชาการ ผ่านร้อยละ 100 3. ความพึงพอใจของผู้เข้าร่วมโครงการ อยู่ในระดับไม่น้อยกว่า 3.51	- สำนักส่งเสริมวิชาการและงานทะเบียน - งานเลขานุการ คณะกรรมการพิจารณาตำแหน่งทางวิชาการ (ก.พ.ว.)

ประเด็นความเสี่ยง	มาตรการ	โครงการ/กิจกรรม	ปีงบประมาณ											ผลลัพธ์/ค่าเป้าหมาย	ผู้รับผิดชอบ	ผู้กำกับ				
			2566			2567														
			ต.ค.	พ.ย.	ธ.ค.	ม.ค.	ก.พ.	มี.ค.	เม.ย.	พ.ค.	มิ.ย.	ก.ค.	ส.ค.				ก.ย.			
4. สนับสนุนทุนในการวิจัยให้กับอาจารย์ที่จะหมดสัญญาจ้าง/นักวิจัยหน้าใหม่	1. โครงการยกระดับการบริหารจัดการ โครงการวิจัยระดับต้นน้ำ (Upstream System) 2. การสนับสนุนทุนวิจัยภายในจากกองทุนเพื่อส่งเสริมให้อาจารย์มีผลงานที่จะนำไปสู่การขอตำแหน่งทางวิชาการได้			✓	✓	✓	✓								1. คณะละไม่น้อยกว่า 1 แผนงานต่อปี 2. นักวิจัยหน้าใหม่ได้รับทุนภายในมากยิ่งขึ้น	- สถาบันวิจัยและพัฒนา	- รองอธิการบดีวิชาการ			
		5. มีระบบหนุนเสริมการตีพิมพ์เผยแพร่ผลงานวิจัยระดับชาติหรือนานาชาติ	1. กิจกรรม “การพัฒนามหาวิทยาลัย เพื่อการตีพิมพ์เผยแพร่ผลงานวิจัย ในระดับชาติและนานาชาติ”				✓	✓	✓	✓	✓	✓	✓	✓	✓			เป็นไปตามเกณฑ์ประกันคุณภาพการศึกษา คะแนนเต็ม 5 - สาขาวิทย์ฯ ไม่น้อยกว่า ร้อยละ 30 - สาขามนุษย์ฯ ไม่น้อยกว่า ร้อยละ 20	- สถาบันวิจัยและพัฒนา	- รองอธิการบดีวิชาการ
				6. แสวงหาอาจารย์ผู้รับผิดชอบหลักสูตรที่มีคุณสมบัติตามเกณฑ์มาตรฐานหลักสูตรระดับปริญญาตรีจากภายนอก	1. ประกาศรับสมัครอาจารย์ล่วงหน้า (กรณีที่ยังไม่มียื่นขอ กำหนดตำแหน่งฯ) 2. ติดต่ออาจารย์เกษียณอายุราชการเพื่อรองรับการเป็นอาจารย์ผู้รับผิดชอบหลักสูตร 3. เสนอปรับแก้ไขเกณฑ์การรับสมัครอาจารย์ในส่วนของผลงานทางวิชาการ 5 ปีย้อนหลัง															
																✓	จำนวนอาจารย์ที่ทดแทนอาจารย์ผู้รับผิดชอบหลักสูตรที่เกษียณ ไม่น้อยกว่า ร้อยละ 10			
														✓	จำนวนหลักสูตร ร้อยละ 20 ที่เป็นสาขาขาดแคลน					

**แผนปฏิบัติการความเสี่ยงมหาวิทยาลัยราชภัฏราชนครินทร์ ประจำปีงบประมาณ พ.ศ. 2567**  
**ประเด็นความเสี่ยงที่ 3 การขับเคลื่อนการนำผลงานวิจัยและนวัตกรรมสู่การใช้ประโยชน์ในการพัฒนามหาวิทยาลัยและท้องถิ่น**

ประเด็นความเสี่ยง	มาตรการ	โครงการ/กิจกรรม	ปีงบประมาณ											ผลลัพธ์/ค่าเป้าหมาย	ผู้รับผิดชอบ	ผู้กำกับ		
			2566			2567												
			ต.ค.	พ.ย.	ธ.ค.	ม.ค.	ก.พ.	มี.ค.	เม.ย.	พ.ค.	มิ.ย.	ก.ค.	ส.ค.				ก.ย.	
คุณภาพงานของผลงานวิจัย นวัตกรรม ในการนำไปใช้ ประโยชน์ในการพัฒนามหาวิทยาลัยและท้องถิ่น	1. การพัฒนาโจทย์วิจัย ร่วมกับผู้มีส่วนได้ส่วนเสีย และสร้างเครือข่ายความร่วมมือการทำงานกับหน่วยงานภายนอก	1. กำหนดกรอบและประเด็นการวิจัย 2. ลงพื้นที่ค้นหาโจทย์วิจัยร่วมกับผู้มีส่วนได้ส่วนเสีย และเครือข่ายความร่วมมือ 3. วิพากษ์โจทย์วิจัย <b>**ให้ได้แผนงานวิจัย</b>										✓	✓			1. ได้แผนงานวิจัยเพื่อขอรับการสนับสนุนจากแหล่งทุนภายนอก จำนวน 7 แผน 2. เครือข่ายความร่วมมือ จำนวน 6 หน่วยงาน/เครือข่าย	- สถาบันวิจัยและ พัฒนา ร่วมกับ 6 คณะ	- รองอธิการบดี วางแผนและวิจัย
	2. จัดทำกระบวนการกำกับ ติดตามการดำเนินงานวิจัย ร่วมกับผู้มีส่วนได้ส่วนเสีย และเครือข่ายความร่วมมือ จากหน่วยงานภายนอก	1. กำหนดให้นักวิจัยรายงานความก้าวหน้า รอบ 6 เดือน 2. จัดเวทีนำเสนอรายงานความก้าวหน้า รอบ 6 เดือน และ 12 เดือน ร่วมกับผู้มีส่วนได้ส่วนเสียและเครือข่ายความร่วมมือ โดยมีผู้ทรงคุณวุฒิภายนอกให้ข้อเสนอแนะ <b>**รอบ 12 เดือน ต้องมีการจัดทำแผนการใช้ประโยชน์จากผลงานวิจัยในการพัฒนาพื้นที่ (5 ปี)</b>	✓	✓	✓	✓	✓	✓	✓	✓	✓	✓	✓	✓	✓	1. ร้อยละของแผนงานวิจัยที่ดำเนินการได้ตามระยะเวลาที่กำหนด ในแผนงาน ร้อยละ 50 2. ร้อยละของแผนงานวิจัยที่สามารถสร้างผลงานวิจัยสู่การใช้ประโยชน์ในการพัฒนามหาวิทยาลัยและพื้นที่ ร้อยละ 80 3. จำนวนชุมชน/หมู่บ้าน ที่ได้รับการพัฒนาอย่างต่อเนื่อง 5 ปี จำนวน 7 ชุมชน	- สถาบันวิจัยและ พัฒนา ร่วมกับ 6 คณะ	- รองอธิการบดี วางแผนและวิจัย

ประเด็นความเสี่ยง	มาตรการ	โครงการ/กิจกรรม	ปีงบประมาณ										ผลลัพธ์/ค่าเป้าหมาย	ผู้รับผิดชอบ	ผู้กำกับ		
			2566					2567									
			ต.ค.	พ.ย.	ธ.ค.	ม.ค.	ก.พ.	มี.ค.	เม.ย.	พ.ค.	มิ.ย.	ก.ค.				ส.ค.	ก.ย.
3. การสร้างความรู้ความเข้าใจ กระบวนการดำเนินงานด้านงานวิจัยของมหาวิทยาลัย เพื่อสู่การใช้ประโยชน์ผลงานวิจัยในการพัฒนาพื้นที่ ถึงปีที่ 5	1. จัดทำช่องทางการสื่อสารสำหรับนักวิจัย (เพื่อสร้างความรู้ความเข้าใจในกระบวนการทำงานวิจัย) 2. จัดประชุมระดับมหาวิทยาลัย เพื่อสร้างความรู้ความเข้าใจให้กับนักวิจัย 3. ประชุมนักวิจัยที่ได้รับทุนในแต่ละปี (ปฐมนิเทศนักวิจัย)										✓	✓	✓	✓	1. จำนวนช่องทางการสื่อสาร จำนวน 5 ช่องทาง 2. ร้อยละ 80 ของผู้เข้าร่วมประชุมมีความรู้ความเข้าใจเพิ่มมากขึ้น ต่อผู้ที่เข้าร่วมประชุมทั้งหมด (วัดจากผู้ตอบแบบประเมิน)	- สถาบันวิจัยและพัฒนา	- รองอธิการบดีวางแผนและวิจัย
4. ปรับปรุงระบบการบริหารจัดการงานวิจัยของมหาวิทยาลัย ที่เชื่อมโยงการทำงานร่วมกับคณะ	1. แต่งตั้งคณะกรรมการส่งเสริมการขับเคลื่อนงานวิจัยของมหาวิทยาลัย 2. แต่งตั้งคณะอนุกรรมการระดับคณะ 3. ปรับปรุงระบบบริหารจัดการงานวิจัยของมหาวิทยาลัยระดับคณะ													✓	ระบบบริหารจัดการงานวิจัยของมหาวิทยาลัยที่เชื่อมโยงการทำงานกับคณะ 1 ระบบ	- สถาบันวิจัยและพัฒนา	- รองอธิการบดีวางแผนและวิจัย
5. การกำหนดผลสัมฤทธิ์การประเมินผลการปฏิบัติราชการประจำปี (การใช้ประโยชน์จากผลงานวิจัย) ส่วน 70%	1. ปรับแบบประเมินผลการปฏิบัติราชการประจำปี 2. รับฟังความคิดเห็น										✓	✓		(ร่าง) แบบประเมินผลการปฏิบัติราชการประจำปี	- สถาบันวิจัยและพัฒนา ร่วมกับมหาวิทยาลัย	- รองอธิการบดีวางแผนและวิจัย	
6. การพัฒนาระบบและกลไกการรายงานข้อมูลการดำเนินงานวิจัย จนถึงใช้ประโยชน์ในการพัฒนาพื้นที่	1. จัดทำคู่มือสำหรับนักวิจัย 2. จัดทำแบบฟอร์มการรายงานข้อมูลการใช้ประโยชน์ในการพัฒนาพื้นที่ 3. พัฒนากลไกการกำกับติดตามการรายงานผลโดยคณะกรรมการส่งเสริมการขับเคลื่อนงานวิจัยของมหาวิทยาลัย				✓	✓							✓	✓	1. คู่มือสำหรับนักวิจัย 2. ร้อยละของแผนงานวิจัยที่รายงานข้อมูลการใช้ประโยชน์ในการพัฒนาพื้นที่ ต่อแผนงานวิจัยทั้งหมด ไม่น้อยกว่าร้อยละ 80	- สถาบันวิจัยและพัฒนา	- รองอธิการบดีวางแผนและวิจัย

ภาคผนวก

ภาคผนวก ก  
การดำเนินการในระดับควบคุมภายใน

## การดำเนินการในระดับควบคุมภายใน

จากการวิเคราะห์ประเด็นความเสี่ยงของมหาวิทยาลัยราชภัฏราชนครินทร์ ประจำปีงบประมาณ พ.ศ. 2567 พบว่ามีประเด็นที่ต้องดำเนินการควบคุมภายใน 5 ประเด็น ดังนี้

ประเด็นการควบคุมภายใน	โอกาส	ผลกระทบ	ระดับความเสี่ยง	ลำดับความเสี่ยง
<b>ด้านกลยุทธ์ (Strategic Risk)</b>				
1. การใช้ประโยชน์แหล่งเรียนรู้ยังไม่ครอบคลุมและเข้าถึงชุมชนท้องถิ่น	2	3	6 (ปานกลาง)	3
<b>ด้านการดำเนินงาน (Operation Risk)</b>				
2. หลักสูตรของมหาวิทยาลัยไม่ผ่านการประเมิน หรือการรับรองคุณภาพจากกระทรวงการอุดมศึกษา วิทยาศาสตร์ วิจัยและนวัตกรรม	3	2	6 (ปานกลาง)	3
3. ไม่สามารถยกระดับประสิทธิภาพของระบบสารสนเทศเพื่อการบริหารจัดการที่เชื่อมโยงทุกพันธกิจของมหาวิทยาลัย	2	3	6 (ปานกลาง)	3
4. บุคลากรสายสนับสนุนไม่ได้ต่อสัญญาจ้างในปี 2567	1	4	4 (ปานกลาง)	4
<b>ด้านกฎระเบียบ (Compliance Risk)</b>				
5. ภาพลักษณ์ด้านคุณธรรมและความโปร่งใสของมหาวิทยาลัย	1	3	3 (น้อย)	5

## การดำเนินการควบคุมภายใน

ประเด็นการควบคุมภายใน : 1 การใช้ประโยชน์แหล่งเรียนรู้ยังไม่ครอบคลุมและเข้าถึงชุมชนท้องถิ่น

ประเภทความเสี่ยง : ด้านกลยุทธ์ (Strategic Risk)

### 1. สาเหตุและผลกระทบ

สาเหตุ	ผลกระทบ
1. มีการประชาสัมพันธ์ในวงแคบ 2. ขาดบุคลากรปฏิบัติงานประจำ 3. ขาดเครื่องมือที่ทันสมัย	- ขาดการใช้ประโยชน์อย่างเต็มความสามารถในการเป็นแหล่งเรียนรู้ของชุมชน



## 2. มาตรการควบคุม

มาตรการควบคุม	ผู้รับผิดชอบ	ผู้กำกับ
1. การจัดบุคลากรไปปฏิบัติงาน สัปดาห์ละ 3 วัน 2. ให้นักศึกษาใช้เป็นแหล่งเรียนรู้ในรายวิชาต่าง ๆ 3. ประชาสัมพันธ์เชิงรุกให้ชุมชน และบุคคลทั่วไปได้รับทราบข้อมูลแหล่งเรียนรู้ภูมิปัญญาท้องถิ่น 4. จัดกิจกรรมบริการวิชาการประจำปีร่วมกับชุมชนและหน่วยงานในพื้นที่ 5. สร้างความร่วมมือกับหน่วยงานที่เกี่ยวข้องให้มีส่วนร่วมในการพัฒนากิจกรรมและใช้ประโยชน์แหล่งเรียนรู้	- ศูนย์ศิลปะ วัฒนธรรมและท้องถิ่น - สถาบันเศรษฐกิจพอเพียง	- รองอธิการบดีวางแผนและวิจัย

## 3. ข้อมูลผู้ใช้บริการแหล่งเรียนรู้

แหล่งเรียนรู้	ผู้เข้ารับบริการ ณ แหล่งเรียนรู้	จำนวนผู้เข้ารับบริการ (คน)			
		ปี 2564	ปี 2565	ปี 2566	ปี 2567
หอศิลป์มรร.ในเมือง	- นักเรียน นักศึกษา - เยาวชน - ประชาชน	280	180	279	151
ศูนย์วิชาการท้องถิ่นมรร.บางคล้า	- นักเรียน นักศึกษา - เยาวชน - ประชาชน	60	530	281	140
สถาบันเศรษฐกิจพอเพียงมรร.บางคล้า	- หน่วยงานภายใน - หน่วยงานภายนอก	625	1,496	1,303	479
<b>รวม</b>		<b>965</b>	<b>2,206</b>	<b>1,863</b>	<b>770</b>

## 4. สถานการณ์ปัจจุบัน

- จัดกิจกรรมบริการวิชาการร่วมกับชุมชนและหน่วยงานในพื้นที่
- ได้รับการจัดสรรงบประมาณในการปรับปรุงศูนย์วิชาการท้องถิ่นซึ่งเป็นแหล่งเรียนรู้ของมหาวิทยาลัย

ประเด็นการควบคุมภายใน : 2 หลักสูตรของมหาวิทยาลัยไม่ผ่านการประเมิน หรือการรับรองคุณภาพ  
จากกระทรวงการอุดมศึกษา วิทยาศาสตร์ วิจัยและนวัตกรรม

ประเภทความเสี่ยง : ด้านการดำเนินงาน (Operation Risk)

1. สาเหตุและผลกระทบ

สาเหตุ	ผลกระทบ
- ความเข้าใจที่คลาดเคลื่อนในกฎเกณฑ์ใหม่เพื่อนำไปปฏิบัติ (เกณฑ์ PSF/เกณฑ์ AUN-QA /เกณฑ์การทำ OBE)	1. การปิดหลักสูตรมีผลกระทบกับรายได้ของมหาวิทยาลัยเนื่องจากไม่สามารถรับนักศึกษาในหลักสูตรนั้นได้ 2. ความเชื่อมั่นที่มีต่อมหาวิทยาลัยลดลงผู้สำเร็จการศึกษาไม่ได้รับการยอมรับและส่งผลกระทบต่อการประกอบอาชีพโดยเฉพาะการทำงานภาครัฐ

2. มาตรการควบคุม

มาตรการควบคุม	ผู้รับผิดชอบ	ผู้กำกับ
1. ส่งเสริมสนับสนุนอบรม OBE/AUN-QA (หลักสูตร) 2. ส่งเสริมสนับสนุนการอบรมคุณภาพการสอน PSF (คน) 3. กำหนดให้มีแผนการตรวจสอบหลักสูตร กรอบระยะเวลาและดำเนินการตรวจสอบทุกหลักสูตร ให้ทันกำหนดระยะเวลาตามประกาศคณะกรรมการมาตรฐานการอุดมศึกษา (กมอ.)	- สำนักส่งเสริมวิชาการ และงานทะเบียน  - คณะทุกคณะ	- รองอธิการบดีวิชาการ

3. ข้อมูลผลการประเมินคุณภาพหลักสูตรตามกรอบมาตรฐานคุณวุฒิระดับอุดมศึกษาแห่งชาติ  
ปีการศึกษา 2563 - 2565

หลักสูตร	ปีการศึกษา					
	ปี 2563		ปี 2564		ปี 2565	
	หลักสูตรที่เปิดสอน	หลักสูตรที่ไม่ผ่านการประเมิน	หลักสูตรที่เปิดสอน	หลักสูตรที่ไม่ผ่านการประเมิน	หลักสูตรที่เปิดสอน	หลักสูตรที่ไม่ผ่านการประเมิน
ระดับปริญญาตรี	43	-	44	1	43	-
ระดับปริญญาโท	6	-	6	-	5	-
ระดับปริญญาเอก	2	-	2	-	2	-
ระดับประกาศนียบัตรบัณฑิต	1	-	1	-	1	-
รวม	52	-	53	1	51	-
ร้อยละของหลักสูตรที่ไม่ผ่านการประเมิน	-		1.89		-	

ประเด็นการควบคุมภายใน : 3 ไม่สามารถยกระดับประสิทธิภาพของระบบสารสนเทศเพื่อการบริหารจัดการ  
ที่เชื่อมโยงทุกพันธกิจของมหาวิทยาลัย

ประเภทความเสี่ยง : ด้านการดำเนินงาน (Operation Risk)

1. สาเหตุและผลกระทบ

สาเหตุ	ผลกระทบ
<ol style="list-style-type: none"> <li>1. ไม่มีคณะทำงานพัฒนาซอฟต์แวร์โดยเฉพาะ ทำให้ไม่สามารถปรับปรุงแก้ไขระบบสารสนเทศให้เป็นไปตามความต้องการของผู้ใช้งานได้เอง</li> <li>2. งบประมาณสำหรับการพัฒนาระบบสารสนเทศค่อนข้างสูง</li> <li>3. เทคโนโลยีด้านซอฟต์แวร์มีการเปลี่ยนแปลงอย่างรวดเร็ว ส่งผลให้ระบบงานเดิมถูกมองว่าไม่สามารถรองรับการเปลี่ยนแปลงได้</li> </ol>	<ol style="list-style-type: none"> <li>1. ข้อมูลในระบบสารสนเทศไม่เชื่อมโยงกันส่งผลต่อการใช้ข้อมูลเพื่อประกอบการตัดสินใจของฝ่ายบริหาร</li> <li>2. ขั้นตอนในการทำงานเพิ่มขึ้น เนื่องจากต้องมีการทวนสอบข้อมูลกับหน่วยงานที่รับผิดชอบข้อมูลเพื่อตรวจสอบความถูกต้อง</li> <li>3. การที่ข้อมูลของระบบสารสนเทศในหน่วยงานต่าง ๆ ไม่เชื่อมโยงกันอาจส่งผลให้ไม่สามารถบริหารจัดการงบประมาณและค่าใช้จ่ายได้อย่างมีประสิทธิภาพ</li> </ol>

2. มาตรการควบคุม

มาตรการควบคุม	ผู้รับผิดชอบ	ผู้กำกับ
<ol style="list-style-type: none"> <li>1. จัดตั้งคณะกรรมการทำ (ร่าง) TOR โครงการพัฒนาระบบสารสนเทศเพื่อการบริหาร (ERP)</li> <li>2. เข้าสู่กระบวนการทางพัสดุในการประกวด ราคา (e-Bidding) เพื่อหาผู้รับจ้างพัฒนาระบบสารสนเทศของมหาวิทยาลัย</li> <li>3. วิเคราะห์ข้อมูลที่มีในระบบสารสนเทศปัจจุบันของมหาวิทยาลัยเพื่อหาความซ้ำซ้อน และหาแนวทางเพื่อเชื่อมโยงข้อมูล เพื่อให้สามารถหาข้อมูลเชิงลึก (insight) และใช้ประโยชน์จากข้อมูลที่มีอยู่ได้สูงสุด</li> <li>4. จัดทำรายงานข้อมูลใน Dashboard เพื่อนำเสนอข้อมูลด้านต่าง ๆ เช่น งบประมาณ ข้อมูลการศึกษา และโครงการต่าง ๆ เพื่อให้ทั้งฝ่ายบริหารและผู้ปฏิบัติงานสามารถเข้าถึงข้อมูลที่เป็นปัจจุบันได้ครบถ้วน</li> <li>5. แต่งตั้งคณะทำงานพัฒนาซอฟต์แวร์เพื่อให้สามารถแก้ไขระบบสารสนเทศได้ด้วยตนเอง รวมทั้งสามารถพัฒนาซอฟต์แวร์เพิ่มเติมขึ้นมาได้</li> </ol>	- สำนักวิทยบริการและเทคโนโลยีสารสนเทศ	- รองอธิการบดีจัดการทรัพย์สินและรายได้

มาตรการควบคุม	ผู้รับผิดชอบ	ผู้กำกับ
6. กำกับ ติดตาม รายงานความก้าวหน้าต่อคณะกรรมการบริหารความเสี่ยงและควบคุมภายใน หรือ คณะกรรมการบริหารมหาวิทยาลัย ทุก 3 เดือน		

### 3. การดำเนินงานตามแผนที่นำทางมหาวิทยาลัยดิจิทัล (Digital Roadmap)

แผนที่นำทางมหาวิทยาลัยดิจิทัล (Digital Roadmap)	การดำเนินงาน
<b>ระยะที่ 1 (ภายในปี 2566) สร้างความพร้อม</b>	
1. ด้านโครงสร้างพื้นฐานด้านเครือข่ายและโทรคมนาคม คอมพิวเตอร์ และอุปกรณ์ (Hardware and Infrastructure)	(ดำเนินการแล้ว)
2. ด้านการเรียนรู้ไอซีทีของบุคลากรและนักศึกษา (ICT Literacy of Peopleware)	(ดำเนินการแล้ว)
3. ด้านความปลอดภัยของระบบเครือข่าย (Network Security)	(ดำเนินการแล้ว)
4. สภาพแวดล้อมด้านการเรียนรู้ดิจิทัล (Digital Learning Environment)	(ดำเนินการแล้ว)
5. ด้านกฎหมายและข้อบังคับที่เกี่ยวข้อง (Laws and Regulation)	(ดำเนินการแล้ว)
<b>ระยะที่ 2 (ปี 2566-2568) บูรณาการทุกพันธกิจของมหาวิทยาลัยขับเคลื่อนโดยใช้ระบบดิจิทัลเป็นเครื่องมือ</b>	
1. แพลตฟอร์มการบริหารทรัพยากรองค์กร (ERP: Enterprise Resource Planning)	(อยู่ระหว่างจัดทำ TOR)
2. แพลตฟอร์มงานหลักสูตรและการเรียนรู้ (Curriculum and Learning Platform)	(ยังไม่ได้ดำเนินการ)
3. แพลตฟอร์มการบริหารงานวิชาการ (Academic Administration Platform)	(ยังไม่ได้ดำเนินการ)
4. แพลตฟอร์มงานวิจัยและบริการวิชาการ (Research and Academic Service Platform)	(ยังไม่ได้ดำเนินการ)
5. แพลตฟอร์มงานบริการนักศึกษาและศิษย์เก่าสัมพันธ์ (Student Service and Alumni Relations Platform)	(ยังไม่ได้ดำเนินการ)

### 4. สถานการณ์ปัจจุบัน

- การดำเนินงานในปัจจุบันอยู่ระหว่าง การจัดทำข้อกำหนดและขอบเขตงาน (Terms of Reference : TOR) โครงการพัฒนาระบบเทคโนโลยีสารสนเทศ เพื่อยกระดับการบริหารจัดการ ของมหาวิทยาลัยราชภัฏราชนครินทร์ (มรร.)

ประเด็นการควบคุมภายใน : 4 บุคลากรสายสนับสนุนไม่ได้ต่อสัญญาจ้างในปี 2567

ประเภทความเสี่ยง : ด้านการดำเนินงาน (Operation Risk)

### 1. สาเหตุและผลกระทบ

สาเหตุ	ผลกระทบ
1. ข้อบังคับเกี่ยวกับการต่อสัญญาจ้างที่ระบุเงื่อนไขการจัดทำคู่มือเพื่อประกอบการต่อสัญญาทุก 4 ปี 2. ความรู้ความเข้าใจและทักษะในการจัดทำคู่มือการปฏิบัติงาน 3. บุคลากรมีภาระงานประจำและภาระงานอื่นมากส่งผลให้ไม่มีเวลาสำหรับการจัดทำคู่มือการปฏิบัติงานเพื่อต่อสัญญาจ้าง	1. มหาวิทยาลัยขาดบุคลากรที่มีประสบการณ์ในการทำงาน 2. บุคลากรถูกเลิกจ้างส่งผลต่อค่าใช้จ่ายในการสรรหาอัตราทดแทนและค่าใช้จ่ายในการฝึกอบรมเพื่อพัฒนาศักยภาพ

### 2. มาตรการควบคุม

มาตรการควบคุม	ผู้รับผิดชอบ	ผู้กำกับ
1. จัดทำคำสั่งแต่งตั้งพี่เลี้ยงเพื่อให้คำแนะนำ และเป็นพี่ปรึกษาให้กับบุคลากรสายสนับสนุนที่จะต่อสัญญาจ้าง 2. จัดโครงการอบรมการจัดทำคู่มือและเอกสารอื่น ๆ ที่เกี่ยวข้องกับการต่อสัญญาจ้าง 3. มหาวิทยาลัยกำกับติดตามความก้าวหน้าทุกเดือนเพื่อปรับมาตรการในการส่งเสริมสนับสนุนให้ทันตามกำหนดเวลา	- หน่วยงานบริหารงานบุคคล (สำนักงานอธิการบดี) - ทุกหน่วยงาน	- รองอธิการบดีบริหาร

### 3. ข้อมูลความก้าวหน้าในการจัดทำคู่มือปฏิบัติงานหลักของพนักงานมหาวิทยาลัยสายสนับสนุนที่จะครบระยะเวลาประเมินระหว่างสัญญาจ้างระยะที่ 3 ในปี พ.ศ. 2567

สังกัด	จำนวนพนักงานมหาวิทยาลัยสายสนับสนุนที่ครบระยะเวลาประเมินระหว่างสัญญา ปี 2567	ความก้าวหน้าในการดำเนินงาน						
		อยู่ระหว่างดำเนินการในส่วนที่ 2	อยู่ระหว่างดำเนินการในส่วนที่ 3	จัดทำคู่มือแล้วเสร็จ	อยู่ระหว่างที่เลี้ยงตรวจ	อยู่ระหว่างปรับแก้ไข	เตรียมยื่นขอ	อยู่ระหว่างยื่นขอรับการประเมิน
1. ครุศาสตร์	5	-	4	1	-	-	-	-
2. คณะมนุษยศาสตร์ฯ	3	-	1	-	-	2	-	-
3. คณะวิทยาการจัดการ	6	-	6	-	-	-	-	-
4. คณะวิทยาศาสตร์ฯ	8	-	8	-	-	-	-	-
5. คณะเทคโนโลยีอุตสาหกรรม	2	-	2	-	-	-	-	-
6. คณะพยาบาลศาสตร์	1	1	-	-	-	-	-	-

สังกัด	จำนวนพนักงาน มหาวิทยาลัย สายสนับสนุน ที่ครบระยะเวลา ประเมินระหว่าง สัญญา ปี 2567	ความก้าวหน้าในการดำเนินงาน						
		อยู่ระหว่าง ดำเนินการ ในส่วนที่ 2	อยู่ระหว่าง ดำเนินการ ในส่วนที่ 3	จัดทำคู่มือ แล้วเสร็จ	อยู่ระหว่าง ที่เลี้ยงตรวจ	อยู่ระหว่าง ปรับแก้ไข	เตรียม ยื่นขอ	อยู่ระหว่าง ยื่นขอรับ การ ประเมิน
7. สำนักงานอธิการบดี	52	-	51	-	-	-	-	1
8. สำนักส่งเสริมวิชาการฯ	7	-	-	-	7	-	-	-
9. สำนักวิทยบริการฯ	13	-	13	-	-	-	-	-
10. ศูนย์ศิลปะ วัฒนธรรมฯ	3	-	2	-	-	-	1	-
11. สถาบันวิจัยและพัฒนา	2	-	2	-	-	-	-	-
<b>รวม</b>	<b>102</b>	<b>1</b>	<b>89</b>	<b>1</b>	<b>7</b>	<b>2</b>	<b>1</b>	<b>1</b>

ประเด็นการควบคุมภายใน : 5 ภาพลักษณ์ด้านคุณธรรมและความโปร่งใสของมหาวิทยาลัย

ประเภทความเสี่ยง : ด้านกฎระเบียบ (Compliance Risk)

### 1. สาเหตุ และผลกระทบ

สาเหตุ	ผลกระทบ
1. การเผยแพร่ข้อมูล OIT ไม่เป็นไปตามเกณฑ์การประเมิน 2. การเผยแพร่ข้อมูล EIT ไม่เป็นไปตามเกณฑ์การประเมิน 3. มีการเปลี่ยนแปลง URL ในการเผยแพร่ข้อมูลระหว่างการตรวจประเมิน	- ผลกระทบต่อภาพลักษณ์ของมหาวิทยาลัย ในด้านคุณธรรมและความโปร่งใส

### 2. มาตรการควบคุม

มาตรการควบคุม	ผู้รับผิดชอบ	ผู้กำกับ
1. ทบทวนคำสั่งคณะกรรมการบริหารจัดการความเสี่ยงด้านการทุจริตเป็นประจำทุกปี 2. มีการทบทวนแผนการบริหารจัดการความเสี่ยงด้านการทุจริตเป็นประจำทุกปี 3. จัดอบรมให้ความรู้กับบุคลากร/นักศึกษาในเรื่องการบริหารจัดการความเสี่ยงด้านการทุจริตและอื่น ๆ ที่เกี่ยวข้อง 4. มีคณะทำงานทั้งมหาวิทยาลัย เพื่อสื่อสาร ดำเนินการ และรายงานต่อคณะกรรมการบริหารจัดการความเสี่ยงด้านการทุจริต ทุก 3 เดือน	- หน่วยงานบริหารงานบุคคล (สำนักงานอธิการบดี)	- รองอธิการบดีบริหาร

### 3. ข้อมูลผลการประเมิน ITA ปี 2564 - 2566

ผลการประเมินรายเครื่องมือ	คะแนน		
	ปี 2564	ปี 2565	ปี 2566
ผลการประเมิน IIT	77.51	93.09	96.53
ผลการประเมิน EIT	74.74	80.81	72.66
ผลการประเมิน OIT	69.78	70.63	71.50
<b>ผลรวมคะแนน ITA</b>	<b>73.59</b>	<b>80.42</b>	<b>79.36</b>

#### 4. สถานการณ์ปัจจุบัน

มหาวิทยาลัยกำกับติดตามการดำเนินงานด้านการประเมินคุณธรรมและความโปร่งใส (ITA) ดังนี้

การรับรู้ของผู้มีส่วนได้ส่วนเสียภายใน (IIT)	การรับรู้ของผู้มีส่วนได้ส่วนเสียภายนอก (EIT)	การเปิดเผยข้อมูลสาธารณะ (OIT)
<ul style="list-style-type: none"><li>- รวบรวมข้อมูลผู้มีส่วนได้ส่วนเสีย</li><li>- เผยแพร่ช่องทางการติดต่อแบบวัด IIT และ Code ของมหาวิทยาลัย และประชาสัมพันธ์ให้กับบุคลากรของมหาวิทยาลัย</li><li>- เก็บข้อมูลแบบวัด IIT ของผู้มีส่วนได้เสียภายใน จำนวนไม่น้อยกว่า 135 คน</li></ul>	<ul style="list-style-type: none"><li>- รวบรวมข้อมูลนักศึกษาของมหาวิทยาลัยในระบบ</li><li>- เผยแพร่ช่องทางการติดต่อแบบวัด EIT ให้ผู้รับบริการสามารถพบเห็นได้ง่ายบน website</li><li>- จัดประชุมเพื่อส่งเสริมให้ผู้บริการเข้ามามีส่วนร่วมในการสะท้อนความคิดเห็นต่อการดำเนินงานของมหาวิทยาลัย</li><li>- ให้ทุกคณะกำกับติดตามให้ผู้มีส่วนได้ส่วนเสียภายนอกเข้ามาตอบแบบสอบถาม (ระหว่าง 1 ม.ค. ถึง 1 ก.ค. 67)</li></ul>	<ul style="list-style-type: none"><li>- มหาวิทยาลัยต้องดำเนินการเผยแพร่ข้อมูลใน website หลักของมหาวิทยาลัย ทั้งหมด 35 ข้อ ดำเนินการแล้ว 14 ข้อ และอยู่ระหว่างการดำเนินการ 21 ข้อ</li></ul>



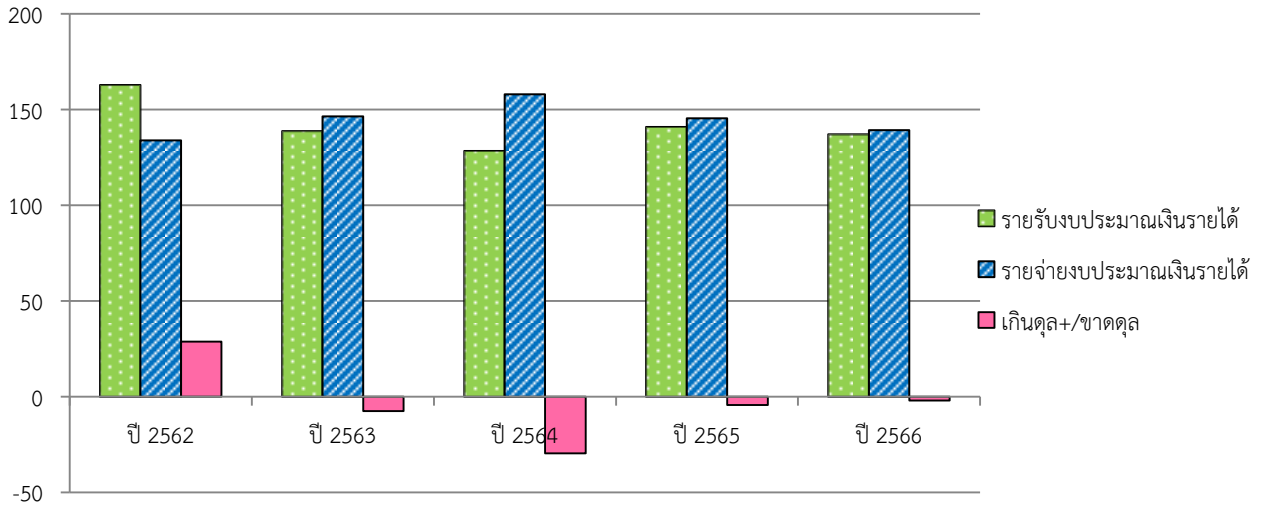
ภาคผนวก ข  
ข้อมูลสถานการณ์ปัจจุบัน

## ประเด็นความเสี่ยงที่ 1

### เสถียรภาพของงบประมาณเงินรายได้ (เงินรายได้ไม่เพียงพอต่อการขับเคลื่อนยุทธศาสตร์ของมหาวิทยาลัย)

#### 1.1 ข้อมูลภาพรวมรายรับ - รายจ่ายของเงินรายได้ ปีงบประมาณ พ.ศ. 2562-2566

หน่วย : ล้านบาท



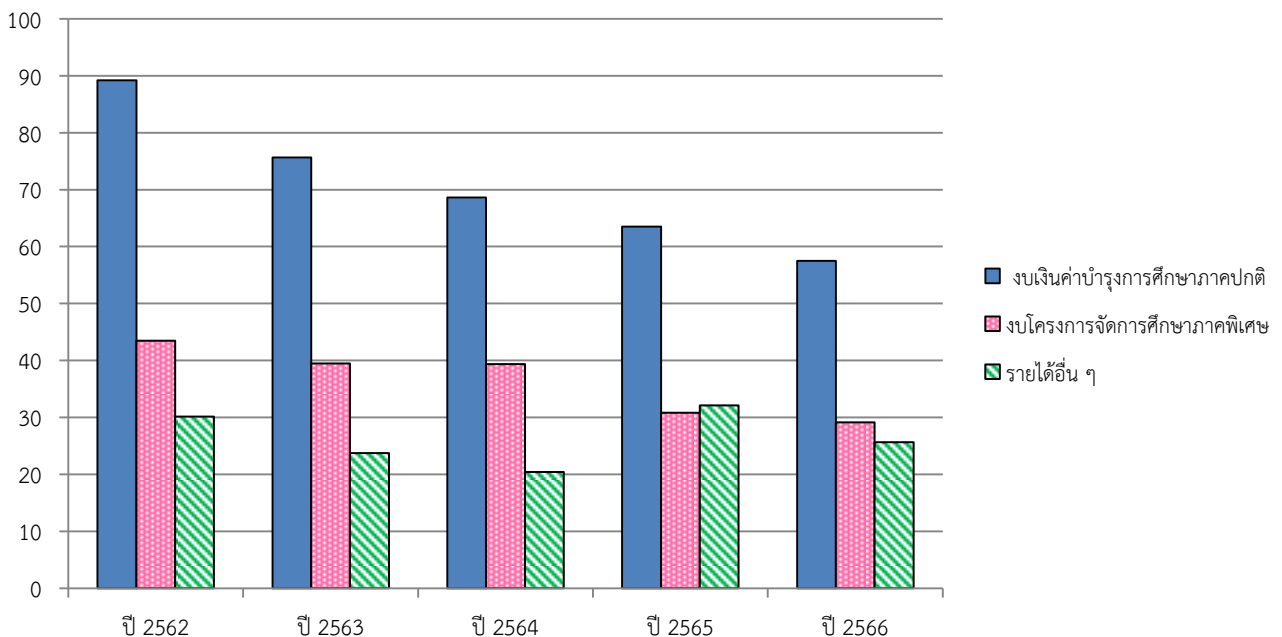
หมายเหตุ - ปีงบประมาณ พ.ศ. 2562 ถึง 2566 มีรายการจ่ายนอกเหนือจากแผนงานที่กำหนด และเบิกจ่ายจากเงินสะสม

- ปีงบประมาณ พ.ศ. 2565 มหาวิทยาลัยมีรายรับงบประมาณเงินรายได้สูงกว่าปีอื่น เนื่องจากมีรายรับจาก

- 1) รายได้ค่าธรรมเนียมการศึกษา (สนับสนุนจาก สปอว.) จำนวน 7,750,500 บาท
- 2) รายรับจากโครงการขับเคลื่อนเศรษฐกิจและสังคมฐานรากหลังโควิด (BCG) จำนวน 2,898,000 บาท

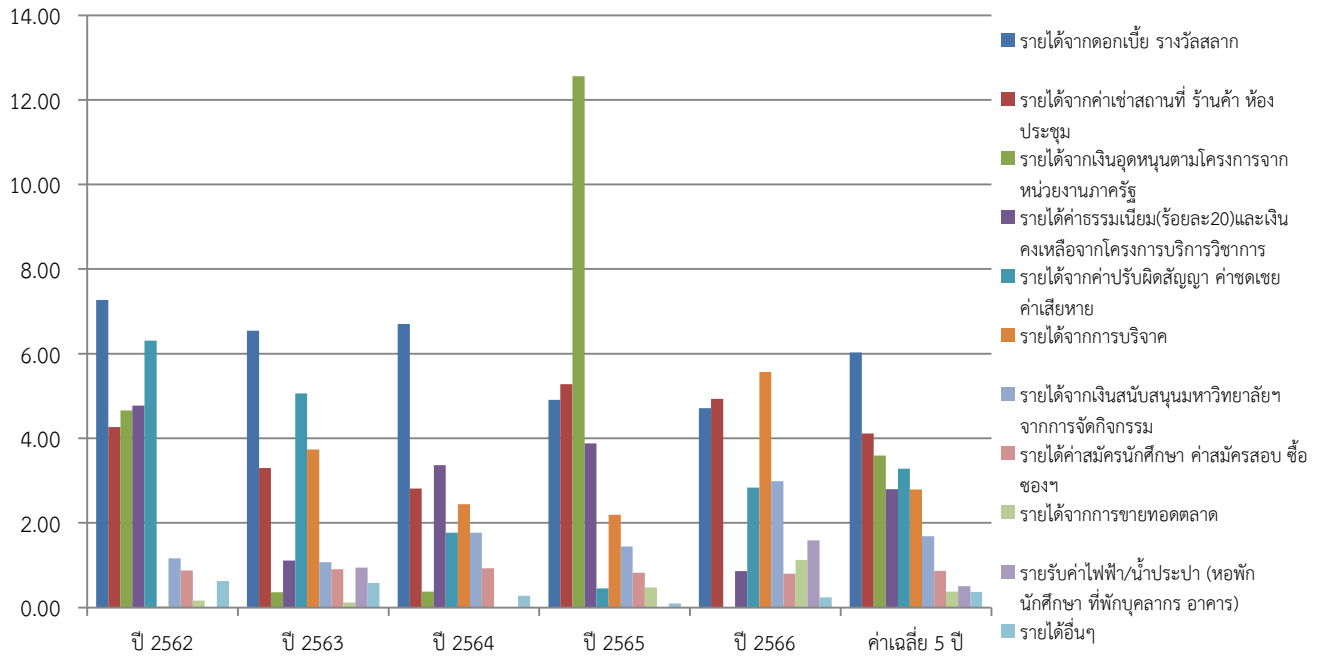
#### 1.2 ข้อมูลงบประมาณเงินรายได้ ปีงบประมาณ พ.ศ. 2562-2566 (จำแนกตามแหล่งงบประมาณสูงสุด 3 อันดับ)

หน่วย : ล้านบาท



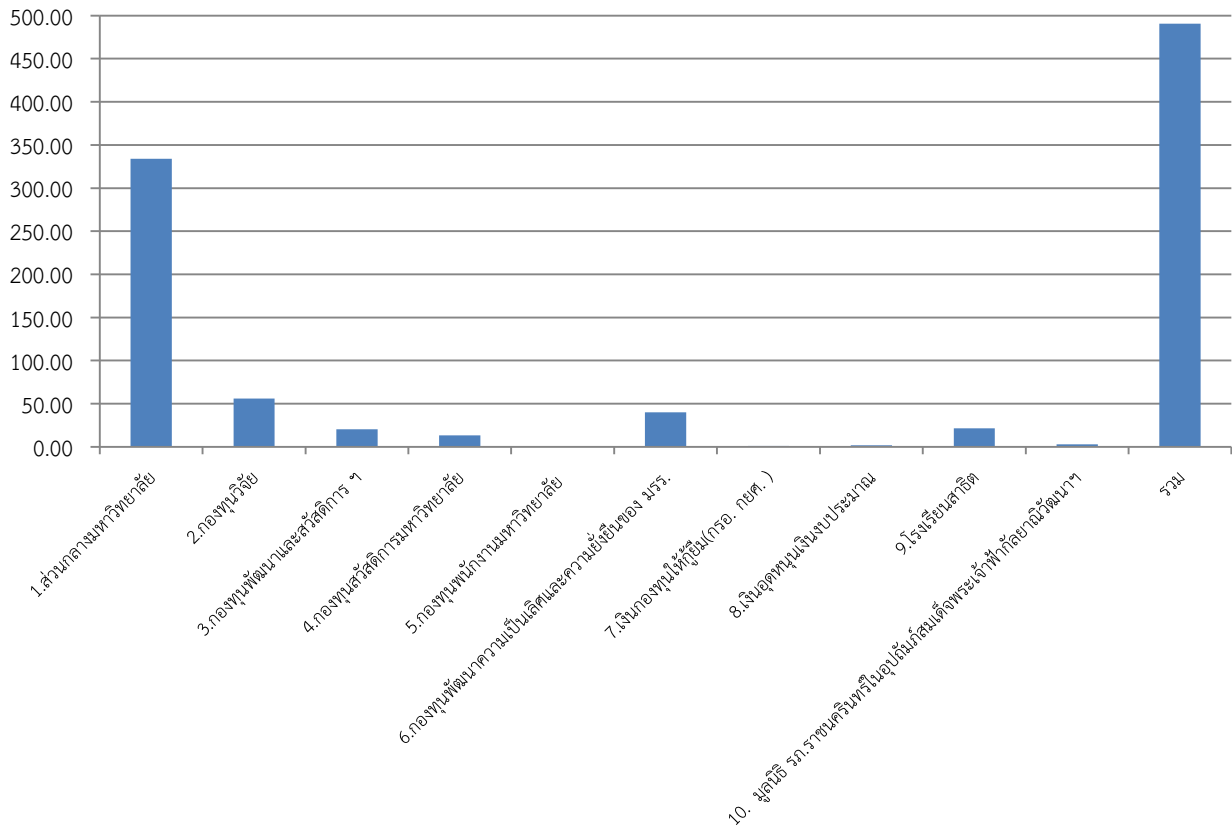
### 1.3 ข้อมูลงบประมาณหมวดรายได้อื่น งบประมาณเงินรายได้ ปีงบประมาณ พ.ศ. 2562-2566

หน่วย : ล้านบาท



### 1.4 ข้อมูลสถานะทางการเงิน ปีงบประมาณ พ.ศ.2566 มหาวิทยาลัยราชภัฏราชชนครินทร์ (ณ วันที่ 30 กันยายน 2566)

หน่วย : ล้านบาท



### 1.5 ผลการดำเนินงานตามแผนการหารายได้ ประจำปี 2566

ด้าน	แผน/เป้าหมาย (บาท)	ผลรายรับ (บาท)	รายได้สุทธิ (บาท)	รายได้ทางอ้อม (In-Kind)	เปรียบเทียบ แผน-ผล
- ค่าธรรมเนียมการศึกษา	108,890,000	92,484,380	92,484,380	-	↓
- การผลิตบัณฑิตและพัฒนากำลังคน	4,537,000	4,531,731	554,680	33,000	↓
- การวิจัย	17,291,500	17,757,293	300,000	-	↑
- การบริการวิชาการและทำนุบำรุง ศิลปวัฒนธรรม	3,322,000	3,310,470	326,807	-	↓
- ด้านทรัพย์สินของมหาวิทยาลัย	17,316,700	18,602,200	7,913,906	-	↑
<b>รวม</b>	<b>151,357,200</b>	<b>136,686,074</b>	<b>101,579,773</b>	<b>33,000</b>	<b>↓</b>

### 1.6 ผลการดำเนินงานตามแผนการลดรายจ่าย ประจำปี 2566

มาตรการ	ผลการดำเนินงาน ปี 2565	ผลการดำเนินงาน ปี 2566			หมายเหตุ						
		รายจ่าย ปี 2566 (บาท)	รายจ่าย ที่ลดลง/เพิ่มขึ้น จากปี 2565 (บาท)	ร้อยละ ของรายจ่าย ที่ลดลง/เพิ่มขึ้น จากปี 2565 (ร้อยละ)							
- ลดการจ้างผู้มีความรู้ ความสามารถพิเศษ/ที่ปรึกษา	2,280,920.00	2,214,040.00	(66,880.00)	(2.93)							
- การลดค่าใช้จ่ายการใช้ไฟฟ้า	11,562,087.65	17,676,156.11	6,114,068.46	52.88	ปริมาณหน่วยการใช้ไฟฟ้า <table border="1"> <tr> <th>ปี</th> <th>หน่วย (kWh)</th> </tr> <tr> <td>2565</td> <td>2,388,953.80</td> </tr> <tr> <td>2566</td> <td>2,912,297.00</td> </tr> </table>	ปี	หน่วย (kWh)	2565	2,388,953.80	2566	2,912,297.00
ปี	หน่วย (kWh)										
2565	2,388,953.80										
2566	2,912,297.00										
- ค่าตอบแทนกรรมการบริหาร ในการจัดการเรียนการสอน ภาคพิเศษ	2,205,127.50	2,302,733.00	97,605.50	4.43							
- ค่าใช้จ่ายวัสดุสำนักงาน (กระดาษ, หมึก)	3,423,536.68	3,031,762.54	(391,773.00)	(11.44)							
- ค่าซ่อมแซมบำรุงรักษาอาคาร ยานพาหนะ	4,986,378.12	5,674,737.89	688,359.77	13.05							

### 1.7 แผนการหารายได้ ปีงบประมาณ 2567

เป้าหมายหารายได้จากค่าธรรมเนียมการศึกษา การผลิตและพัฒนากำลังคน การบริการวิชาการ การวิจัย และการบริหารทรัพย์สิน โดยกำหนดเป้าหมายรายรับ จำนวน 141,114,370 บาท เป้าหมายรายรับสุทธิ จำนวน 100,717,866 บาท

แหล่งงบประมาณ	ประมาณการรายรับและ เป้าหมายรายรับ ปีงบประมาณ 2567 (บาท)	ประมาณการ รายรับสุทธิ ปีงบประมาณ 2567 (บาท)
1. ค่าธรรมเนียมการศึกษา	92,400,000	92,400,000
2. การผลิตบัณฑิตและพัฒนากำลังคน	2,344,970	435,041
- หลักสูตรระยะสั้น	2,344,970	435,041
3. การบริการวิชาการ	4,242,400	952,825
4. การวิจัย	18,600,000	1,660,000
5. การบริหารทรัพย์สิน	18,408,195	5,270,000
- มรร. ในเมือง	4,845,000	3,770,000
- มรร. บางคล้า	13,563,195	1,500,000
6. งบประมาณจากแหล่งทุนภายนอก	5,119,000	-
รวม (1+2+3+4+5)	141,114,565	100,717,866

### 1.8 เป้าหมายการลดรายจ่ายจากงบประมาณเงินรายได้ ปีงบประมาณ 2567

มาตรการ	ค่าพื้นฐาน ปี 2566	เป้าหมาย ปี 2567	
		ลดลงร้อยละ	จำนวน
1. รายจ่ายค่าตอบแทนกรรมการบริหารในการจัดการเรียน การสอนภาคพิเศษ	2,302,733.00 บาท	5	115,137 บาท
2. รายจ่ายค่าใช้จ่ายวัสดุสำนักงาน (กระดาษ, หมึก)	3,031,762.54 บาท	5	151,588 บาท
3. รายจ่ายค่าซ่อมแซมบำรุงรักษาอาคาร ยานพาหนะ	5,674,737.89 บาท	5	283,737 บาท
4. หน่วยการใช้ไฟฟ้า	2,388,953.80 kWh 17,676,156.11 บาท	5	145,615 kWh

**ประเด็นความเสี่ยงที่ 2**  
**ขาดแคลนอาจารย์ผู้รับผิดชอบหลักสูตร**

**ข้อมูลคณาจารย์ของมหาวิทยาลัย สถิติการยื่นขอเข้าสู่ตำแหน่งทางวิชาการ และการเตรียมความพร้อมของพนักงานมหาวิทยาลัยสายวิชาการในการเข้าสู่ตำแหน่งทางวิชาการ**

**2.1 ข้อมูลจำนวนบุคลากรสายวิชาการจำแนกสถานะและตำแหน่งทางวิชาการ**

คณะ	พนักงานมหาวิทยาลัย			
	อาจารย์	ผศ.	ร.ศ.	รวม
ครุศาสตร์	32	12	2	46
มนุษยศาสตร์ฯ	36	18	2	56
วิทยาการจัดการ	20	5	-	25
วิทยาศาสตร์ฯ	47	20	1	68
เทคโนโลยี	18	5	1	24
พยาบาลศาสตร์	4	-	1	5
รวม	157 (70.09%)	60 (26.79%)	7 (3.12%)	224 (100%)
		67 (29.91%)		

**2.2 ข้อมูลพนักงานมหาวิทยาลัยสายวิชาการที่ยังไม่ได้รับตำแหน่งทางวิชาการ จำแนกตามระยะเวลาครบกำหนดสัญญาจ้างระยะที่ 2**

คณะ	จำนวนพนักงานมหาวิทยาลัยสายวิชาการ					ครบกำหนดสัญญาจ้างในปีอื่น
	รวมทั้งสิ้น	ยังไม่ได้รับตำแหน่งทางวิชาการ	ปีที่ครบกำหนดสัญญาจ้างระยะที่ 2			
			2568	2569	2570	
ครุศาสตร์	46	32	14	3	-	15
มนุษยศาสตร์ฯ	56	36	19	8	3	6
วิทยาการจัดการ	25	20	10	3	1	6
วิทยาศาสตร์ฯ	68	47	25	11	3	8
เทคโนโลยี	24	18	7	5	4	2
พยาบาลศาสตร์	5	4	-	-	-	4
<b>รวม</b>	<b>224</b>	<b>157</b>	<b>75</b>	<b>30</b>	<b>11</b>	<b>41</b>

## 2.3 พนักงานมหาวิทยาลัยสายวิชาการที่ยังไม่ได้รับตำแหน่งทางวิชาการจำแนกตามผลกระทบต่อหลักสูตร

คณะ	หลักสูตรที่เปิดสอน ปีการศึกษา 2566	ปี 2568				ปี 2569				จำนวนหลักสูตร ที่ได้รับผลกระทบ ปี 2568-2569 (ไม่นับซ้ำ หลักสูตรเดิม)
		อาจารย์ที่ครบสัญญาจ้าง (คน)			จำนวน หลักสูตรได้รับ ผลกระทบ (หลักสูตร)	อาจารย์ที่ครบสัญญาจ้าง (คน)			จำนวน หลักสูตรได้รับ ผลกระทบ (หลักสูตร)	
		รวม	ผู้สอน	รับผิดชอบ หลักสูตร		รวม	ผู้สอน	รับผิดชอบ หลักสูตร		
ครุศาสตร์	12	14	-	14	9*	3	2	1	1	9
มนุษยศาสตร์ฯ	8	19	10**	9	6	8	1	7	6	8
วิทยาการจัดการ	9	10	1	9**	5	3	3	-	2	6
วิทยาศาสตร์ฯ	14	25	4	21*	9	11	4	7	5	11
เทคโนโลยีฯ	6	7	-	7	5	5	1	4	4	5
<b>รวม</b>	<b>49</b>	<b>75</b>	<b>15</b>	<b>60</b>	<b>34</b>	<b>30</b>	<b>11</b>	<b>19</b>	<b>18</b>	<b>39</b>

หมายเหตุ \* อาจารย์คณะวิทยาศาสตร์เป็นผู้รับผิดชอบหลักสูตรในคณะครุศาสตร์

\*\* อาจารย์เกษียณอายุราชการ ปี 2568 (คณะละ 1 คน)

## 2.4 หลักสูตรที่ได้รับผลกระทบกรณีที่อาจารย์ครบกำหนดสัญญาจ้างระยะที่ 2 ไม่ได้รับการต่อสัญญาจ้าง

คณะ	หลักสูตรที่ได้รับผลกระทบ	
	ปี 2568	ปี 2569
ครุศาสตร์	<ol style="list-style-type: none"> <li>สาขาวิชาการศึกษาปฐมวัย</li> <li>สาขาวิชาคณิตศาสตร์</li> <li>สาขาวิชาคอมพิวเตอร์ศึกษา</li> <li>สาขาวิชาวิทยาศาสตร์ทั่วไป</li> <li>สาขาวิชาสังคมศึกษา</li> <li>สาขาวิชาภาษาอังกฤษ</li> <li>สาขาวิชาเทคโนโลยีดิจิทัลเพื่อการศึกษา</li> <li>สาขาวิชาการสอนภาษาไทย</li> <li>สาขาวิชาการสอนภาษาจีน</li> </ol>	<ol style="list-style-type: none"> <li>สาขาวิชาคอมพิวเตอร์ศึกษา</li> </ol>
มนุษยศาสตร์ฯ	<ol style="list-style-type: none"> <li>สาขาวิชาการพัฒนาสังคม</li> <li>สาขาวิชาดนตรี</li> <li>สาขาวิชาภาษาอังกฤษ</li> <li>สาขาวิชาทัศนศิลป์และมีเดียอาร์ต</li> <li>สาขาวิชาภาษาไทยสำหรับชาวต่างประเทศ</li> <li>สาขาวิชานิติศาสตร์</li> </ol>	<ol style="list-style-type: none"> <li>สาขาวิชาการพัฒนาสังคม</li> <li>สาขาวิชารัฐประศาสนศาสตร์</li> <li>สาขาวิชารัฐศาสตร์</li> <li>สาขาวิชาทัศนศิลป์และมีเดียอาร์ต</li> <li>สาขาวิชาภาษาไทยสำหรับชาวต่างประเทศ</li> <li>สาขาวิชานิติศาสตร์</li> </ol>
วิทยาการจัดการ	<ol style="list-style-type: none"> <li>สาขาวิชาคอมพิวเตอร์ธุรกิจ</li> <li>สาขาวิชาการจัดการ</li> <li>สาขาวิชานิติศาสตร์ดิจิทัล</li> <li>สาขาวิชาการท่องเที่ยวเพื่อการพัฒนา</li> <li>บธ.ม. สาขาวิชาบริหารธุรกิจ</li> </ol>	<ol style="list-style-type: none"> <li>สาขาวิชาการจัดการ</li> <li>สาขาวิชาการจัดการธุรกิจการค้าสมัยใหม่</li> </ol>
วิทยาศาสตร์ฯ	<ol style="list-style-type: none"> <li>สาขาวิชาสาธารณสุขศาสตร์</li> <li>สาขาวิชาการจัดการทรัพยากรธรรมชาติและสิ่งแวดล้อม</li> <li>วท.ม. สาขาวิชาวิทยาศาสตร์ และนวัตกรรมเพื่อการพัฒนา</li> <li>สาขาวิชาวิทยาการคอมพิวเตอร์</li> <li>สาขาวิชาเทคโนโลยีสารสนเทศ</li> <li>สาขาวิชาเคมีชีวภาพและพลังงานทางเลือก</li> </ol>	<ol style="list-style-type: none"> <li>สาขาวิชาสาธารณสุขศาสตร์</li> <li>สาขาวิชาการจัดการทรัพยากรธรรมชาติและสิ่งแวดล้อม</li> <li>สาขาวิชาอาชีวอนามัยและความปลอดภัย</li> <li>ปร.ด. สาขาวิชาวิทยาศาสตร์ และนวัตกรรมเพื่อการพัฒนา</li> <li>สาขาวิชาชีววิทยาประยุกต์</li> </ol>

คณะ	หลักสูตรที่ได้รับผลกระทบ	
	ปี 2568	ปี 2569
	7. สาขาวิชาเทคโนโลยีการเกษตร 8. สาขาวิชาเคมี 9. สาขาวิชาชีววิทยาประยุกต์	
เทคโนโลยีฯ	1. สาขาวิชาวิศวกรรมการผลิตอัตโนมัติ 2. สาขาวิชาวิศวกรรมเครื่องกลยานยนต์ 3. สาขาวิชาเทคโนโลยีอุตสาหกรรม 4. สาขาวิชาวิศวกรรมการจัดการอุตสาหกรรม 5. สาขาวิชาออกแบบผลิตภัณฑ์	1. สาขาวิชาวิศวกรรมการผลิตอัตโนมัติ 2. สาขาวิชาวิศวกรรมเครื่องกลยานยนต์ 3. สาขาวิชาเทคโนโลยีอุตสาหกรรม 4. สาขาวิชาออกแบบผลิตภัณฑ์
รวม		

หมายเหตุ ข้อมูล ณ วันที่ 29 มีนาคม 2567

## 2.5 การจ้างผู้มีความรู้ความสามารถพิเศษเป็นผู้รับผิดชอบหลักสูตร

คณะ	หลักสูตรที่เปิดสอน ปีการศึกษา 2566	หลักสูตรที่มีผู้มีความรู้ความสามารถพิเศษเป็นผู้รับผิดชอบหลักสูตร	
		จำนวนหลักสูตร	จำนวนผู้มีความรู้ (คน)
ครุศาสตร์	12	-	-
มนุษยศาสตร์ฯ	8	2	3
วิทยาการจัดการ	9	2	3
วิทยาศาสตร์ฯ	14	-	-
เทคโนโลยีฯ	6	-	-
รวม	49	4	6

## 2.6 ข้อมูลผู้ได้รับการแต่งตั้งให้ดำรงตำแหน่งทางวิชาการ ปี 2561-2566 จำแนกตามปีที่ยื่นขอกำหนดตำแหน่งวิชาการและปีที่ได้รับการแต่งตั้ง

จำนวนผู้ได้รับการแต่งตั้งให้ดำรงตำแหน่งทางวิชาการ จำแนกตามปีที่ยื่นขอกำหนดตำแหน่งวิชาการและปีที่ได้รับการแต่งตั้ง (คน)							
ปีที่ยื่นขอผลงาน ปีที่ได้รับแต่งตั้ง	ปี 2563	ปี 2564		ปี 2565		ปี 2566	
	ปี 64	ปี 64	ปี 65	ปี 65	ปี 66	ปี 66	ปี 67 (ต.ค.66-มี.ค.67)
ครุศาสตร์	1	-	1	1	3	-	-
มนุษยศาสตร์ฯ	-	-	3	-	1	-	1
วิทยาการจัดการ	-	-	1	-	-	-	1
วิทยาศาสตร์ฯ	-	1	-	1	1	1	3
เทคโนโลยีฯ	1	-	1	-	1	-	-
รวม	2	1	6	2	6	1	5
	2	7		8		6	

หมายเหตุ ข้อมูล ณ วันที่ 29 มีนาคม 2567



## 2.7 สถิติระยะเวลาในการยื่นขอตำแหน่งทางวิชาการ ปี 2563 -2566 (เฉลี่ยรายปี)

ปี พ.ศ.	ค่าเฉลี่ยระยะเวลาในการยื่นขอตำแหน่งทางวิชาการ
2563	7 เดือน 7 วัน
2564	8 เดือน 9 วัน
2565	6 เดือน 24 วัน
2566	6 เดือน 20 วัน

## 2.8 จำนวนผู้ที่อยู่ระหว่างการขอกำหนดตำแหน่งทางวิชาการในปัจจุบัน

สถานภาพ	คณะครุศาสตร์	คณะมนุษยศาสตร์	คณะวิทยาการฯ	คณะวิทยาศาสตร์	คณะเทคโนโลยีฯ	รวม
1. อยู่ระหว่างการแต่งตั้งผู้ทรงคุณวุฒิเป็นคณะกรรมการประเมินผลงานทางวิชาการ	-	-	-	-	-	-
2. อยู่ระหว่างการรอผลการประเมินจากผู้ทรงคุณวุฒิ	-	-	-	3	-	3
3. อยู่ระหว่างการแก้ไขหนังสือ/ตำรา	-	-	-	-	-	-
4. รอรับรองผลจากที่ประชุมผู้ทรงคุณวุฒิ	-	-	-	-	-	-
5. อยู่ระหว่างนำเสนอผลต่อที่ประชุมคณะกรรมการพิจารณาตำแหน่งทางวิชาการ (ก.พ.ว.)	-	-	-	-	-	-
6. อยู่ระหว่างรับรองรายงานการประชุม ก.พ.ว.	-	-	-	-	-	-
7. อยู่ระหว่างนำเสนอผลจากที่ประชุมคณะกรรมการพิจารณาตำแหน่งทางวิชาการ (ก.พ.ว.) ต่อสภาวิชาการ	-	-	-	-	-	-
8. นำเสนอต่อสภามหาวิทยาลัยแล้ว	-	-	-	-	-	-
<b>รวม (คน)</b>	-	-	-	<b>3</b>	-	<b>3</b>

หมายเหตุ ข้อมูล ณ วันที่ 29 มีนาคม 2567

เป็นพนักงานมหาวิทยาลัยสายวิชาการที่ครบระยะเวลาสัญญาจ้าง ปี 2568 จำนวน 2 คน และครบระยะเวลาสัญญาจ้างจำนวน 1 คน

## 2.9 พนักงานมหาวิทยาลัยสายวิชาการที่ครบระยะเวลาสัญญาจ้าง ปี 2568 จำแนกตามสถานะการประเมินผลการสอน

คณะ	อยู่ระหว่างจัดทำเอกสาร	บันทึกวิดีโอการสอน	รอสอบสอนในชั้นเรียน	ยื่นเอกสารและรอฟังผล	ผ่านการประเมิน	รวม	ได้ตำแหน่งทางวิชาการแล้ว
ครุศาสตร์	9	2	-	1	1	13*	3
มนุษยศาสตร์ฯ	9	2	1	-	7	19	1
วิทยาการจัดการ	2	1	1	4	1	9*	1
วิทยาศาสตร์ฯ	15	6	-	1	3	25	3
เทคโนโลยีฯ	5	1	-	1	-	7	-
<b>รวม</b>	<b>40</b>	<b>12</b>	<b>2</b>	<b>7</b>	<b>12</b>	<b>73</b>	<b>8</b>

หมายเหตุ ข้อมูล ณ มกราคม 2567

\* ไม่นับรวมอาจารย์เกษียณอายุราชการ ปี 2568 คณะละ 1 คน รวม 2 คน

## 2.10 พนักงานมหาวิทยาลัยสายวิชาการที่ครบระยะเวลาสัญญาจ้าง ปี 2568

### จำแนกตามสถานะการดำเนินการวิจัย เรื่องที่ 1

คณะ	ยังไม่ได้ดำเนินการ	อยู่ระหว่างการทำวิจัย	งานวิจัยเสร็จสมบูรณ์	ยังไม่ได้ยื่นตีพิมพ์	อยู่ระหว่างยื่นตีพิมพ์	เผยแพร่ผลงานแล้ว	ได้ตำแหน่งทางวิชาการแล้ว	รวม
ครุศาสตร์	-	6	-	1	2	4	3	16*
มนุษยศาสตร์ฯ	3	12	2	-	1	1	1	20
วิทยาการจัดการ	-	-	-	1	-	8	1	10*
วิทยาศาสตร์ฯ	-	13	3	-	1	8	3	28
เทคโนโลยีฯ	-	3	-	-	-	4	-	7
<b>รวม</b>	<b>3</b>	<b>34</b>	<b>5</b>	<b>2</b>	<b>4</b>	<b>25</b>	<b>8</b>	<b>81</b>

หมายเหตุ ข้อมูล ณ มกราคม 2567

\* ไม่นับรวมอาจารย์เกษียณอายุราชการ ปี 2568 คณะละ 1 คน รวม 2 คน

## 2.11 พนักงานมหาวิทยาลัยสายวิชาการที่ครบระยะเวลาสัญญาจ้าง ปี 2568

### จำแนกตามสถานะการดำเนินการวิจัย เรื่องที่ 2

คณะ	ยังไม่ได้ดำเนินการ	อยู่ระหว่างการทำวิจัย	งานวิจัยเสร็จสมบูรณ์	ยังไม่ได้ยื่นตีพิมพ์	อยู่ระหว่างยื่นตีพิมพ์	เผยแพร่ผลงานแล้ว	ได้ตำแหน่งทางวิชาการแล้ว	รวม
ครุศาสตร์	2	9	1	-	-	1	3	16*
มนุษยศาสตร์ฯ	14	4	-	-	-	1	1	20
วิทยาการจัดการ	-	6	-	-	1	2	1	10*
วิทยาศาสตร์ฯ	-	17	-	-	1	7	3	28
เทคโนโลยีฯ	-	4	-	1	2	-	-	7
<b>รวม</b>	<b>16</b>	<b>40</b>	<b>1</b>	<b>1</b>	<b>4</b>	<b>11</b>	<b>8</b>	<b>81</b>

หมายเหตุ ข้อมูล ณ มกราคม 2567

\* ไม่นับรวมอาจารย์เกษียณอายุราชการ ปี 2568 คณะละ 1 คน รวม 2 คน

ประเด็นความเสี่ยงที่ 3

การขับเคลื่อนการนำผลงานวิจัยและนวัตกรรมสู่การใช้ประโยชน์ในการพัฒนามหาวิทยาลัยและท้องถิ่น

3.1 ข้อมูลงบประมาณทุนวิจัยที่ได้รับการสนับสนุนจากแหล่งทุนภายนอก

แหล่งทุน	งบประมาณทุนวิจัยที่ได้รับการสนับสนุนจากแหล่งทุนภายนอก (บาท)		
	ปี 2564	ปี 2565	ปี 2566
สำนักงานคณะกรรมการส่งเสริม วิทยาศาสตร์ วิจัยและนวัตกรรม (ววน.)	10,550,000	7,870,000	9,075,000
สำนักงานการวิจัยแห่งชาติ (วช.)	-	800,000	-
เครือข่ายอุดมศึกษาภาคตะวันออก	150,000	-	-
บพท.	6,500,000	9,500,000	7,400,000
ทุนฐานราก	-	150,000	-
คูปองวิทย์เพื่อโอทอป	-	170,000	150,000
<b>รวม</b>	<b>17,200,000</b>	<b>18,490,000</b>	<b>16,625,000</b>

3.2 ข้อมูลผลงานวิจัยที่นำไปใช้ประโยชน์ต่องานวิจัยทั้งหมด

ปี	จำนวนผลงานวิจัย ทั้งหมด	จำนวนผลงานวิจัย ที่นำไปใช้ประโยชน์	ร้อยละของ ผลงานวิจัยที่ นำไปใช้ประโยชน์
ปี 2564	50	50	100
ปี 2564	61	61	100
ปี 2564	120	58	48.33

## ภาคผนวก ค

- คำสั่งแต่งตั้งคณะกรรมการบริหารความเสี่ยงมหาวิทยาลัยราชภัฏราชนครินทร์
- คำสั่งแต่งตั้งคณะกรรมการบริหารความเสี่ยงและการควบคุมภายใน
- คำสั่งแต่งตั้งคณะกรรมการบริหารความเสี่ยง



คำสั่งสภามหาวิทยาลัยราชภัฏราชนครินทร์  
ที่ ๑๑ /๒๕๖๖

เรื่อง แต่งตั้งคณะกรรมการบริหารความเสี่ยงมหาวิทยาลัยราชภัฏราชนครินทร์

เพื่อให้การดำเนินงานด้านการบริหารความเสี่ยงของมหาวิทยาลัยราชภัฏราชนครินทร์ ดำเนินไปด้วยความเรียบร้อย และมีประสิทธิภาพ

อาศัยอำนาจตามความในมาตรา ๑๘ (๑๔) แห่งพระราชบัญญัติมหาวิทยาลัยราชภัฏ พ.ศ. ๒๕๔๗ ข้อ ๘ ของข้อบังคับมหาวิทยาลัยราชภัฏราชนครินทร์ ว่าด้วยการบริหารความเสี่ยง พ.ศ. ๒๕๖๖ ประกอบกับมติสภามหาวิทยาลัยราชภัฏราชนครินทร์ ในการประชุมครั้งที่ ๘/๒๕๖๖ เมื่อวันที่ ๑๒ สิงหาคม พ.ศ. ๒๕๖๖ จึงแต่งตั้งคณะกรรมการบริหารความเสี่ยงมหาวิทยาลัยราชภัฏราชนครินทร์ ประกอบด้วย

๑. นายกิตติรัตน์ มังคละศิริ ผู้ทรงคุณวุฒิในสภามหาวิทยาลัย ประธานกรรมการ
๒. ผู้ช่วยศาสตราจารย์ประเสริฐ อัครประถมพงศ์ ผู้ทรงคุณวุฒิ กรรมการ
๓. นายทศพร จันทมงคลเลิศ ผู้ทรงคุณวุฒิ กรรมการ
๔. ผู้ช่วยศาสตราจารย์วิชรากร พาหะนิษฐ์ รองอธิการบดี กรรมการและเลขานุการ
๕. นางสาวสิริณีภูฏี ควรประกอบกิจ นักวิเคราะห์นโยบายและแผนชำนาญการ ผู้ช่วยเลขานุการ
๖. นางสาวรัชชณกัญญา คุณแสน นักวิเคราะห์นโยบายและแผน ผู้ช่วยเลขานุการ

ให้คณะกรรมการบริหารความเสี่ยงมีหน้าที่และอำนาจตามข้อบังคับมหาวิทยาลัยราชภัฏราชนครินทร์ ว่าด้วยการบริหารความเสี่ยง พ.ศ. ๒๕๖๖

สั่ง ณ วันที่ ๔ กันยายน พ.ศ. ๒๕๖๖

(รองศาสตราจารย์ ดร.พินิติ รัตนานุกูล)  
นายกสภามหาวิทยาลัยราชภัฏราชนครินทร์



คำสั่งสภามหาวิทยาลัยราชภัฏราชนครินทร์

ที่ ๑๕ /๒๕๖๖

เรื่อง แต่งตั้งประธานกรรมการบริหารความเสี่ยงมหาวิทยาลัยราชภัฏราชนครินทร์

ด้วยนายกิตติรัตน์ มังคละศิริ ผู้ทรงคุณวุฒิในสภามหาวิทยาลัย ลาออกจากตำแหน่งประธานกรรมการบริหารความเสี่ยงมหาวิทยาลัยราชภัฏราชนครินทร์ จึงมีความจำเป็นต้องแต่งตั้งกรรมการสภามหาวิทยาลัยผู้ทรงคุณวุฒิเป็นประธานแทน

อาศัยอำนาจตามความในมาตรา ๑๘ (๑๔) แห่งพระราชบัญญัติมหาวิทยาลัยราชภัฏ พ.ศ. ๒๕๔๗ ข้อ ๘ ของข้อบังคับมหาวิทยาลัยราชภัฏราชนครินทร์ ว่าด้วยการบริหารความเสี่ยง พ.ศ. ๒๕๖๖ ประกอบกับมติสภามหาวิทยาลัยราชภัฏราชนครินทร์ ในการประชุมครั้งที่ ๑๑/๒๕๖๖ เมื่อวันที่ ๒๘ ตุลาคม ๒๕๖๖ จึงแต่งตั้ง รองศาสตราจารย์ ดร.สิริ ชัยเสรี เป็นประธานกรรมการบริหารความเสี่ยงมหาวิทยาลัยราชภัฏราชนครินทร์ แทน

สั่ง ณ วันที่ ๗ พฤศจิกายน พ.ศ. ๒๕๖๖

(รองศาสตราจารย์ ดร.พินิติ รัตนกุล)  
นายกสภามหาวิทยาลัยราชภัฏราชนครินทร์



คำสั่งมหาวิทยาลัยราชภัฏราชนครินทร์

ที่ ๒๘๔๑ /๒๕๖๑

เรื่อง แต่งตั้งคณะกรรมการบริหารความเสี่ยงและควบคุมภายใน  
ของมหาวิทยาลัยราชภัฏราชนครินทร์

มหาวิทยาลัยราชภัฏราชนครินทร์ ได้ตระหนักถึงความสำคัญของการบริหารความเสี่ยงและการควบคุมภายใน และเพื่อให้การดำเนินงานการบริหารความเสี่ยงและการควบคุมภายในของมหาวิทยาลัยราชภัฏราชนครินทร์เป็นไปอย่างต่อเนื่อง สอดคล้องตามหลักเกณฑ์กระทรวงการคลัง ว่าด้วยมาตรฐานและหลักเกณฑ์ปฏิบัติการควบคุมภายในสำหรับหน่วยงานของรัฐ พ.ศ.๒๕๖๑ กำหนดให้หน่วยงานของรัฐจัดให้มีการควบคุมภายในเพื่อให้เกิดความเชื่อมั่นอย่างสมเหตุสมผล ที่จะบรรลุวัตถุประสงค์ด้านการดำเนินงาน ด้านการรายงาน และด้านการปฏิบัติตามกฎหมาย ระเบียบ และข้อบังคับ รวมทั้งเกณฑ์การประกันคุณภาพการศึกษา กำหนดให้มหาวิทยาลัยดำเนินงานตามแผนบริหารความเสี่ยงที่เป็นผลจากการวิเคราะห์และระบุปัจจัยเสี่ยงที่ส่งผลกระทบต่อการทำงานตามพันธกิจของมหาวิทยาลัย

อาศัยอำนาจตามความในมาตรา ๓๑ (๒) แห่งพระราชบัญญัติมหาวิทยาลัยราชภัฏ พ.ศ. ๒๕๔๗ จึงแต่งตั้งคณะกรรมการบริหารความเสี่ยงและควบคุมภายในของมหาวิทยาลัยราชภัฏราชนครินทร์ ดังนี้

๑. ที่ปรึกษาคณะกรรมการบริหารความเสี่ยงและควบคุมภายใน

อธิการบดีมหาวิทยาลัยราชภัฏราชนครินทร์ มีหน้าที่ กำกับ ดูแล กำหนดนโยบาย ให้คำปรึกษา และสนับสนุนการดำเนินงานแก่คณะกรรมการบริหารความเสี่ยงและควบคุมภายในชุดต่างๆ

๒. คณะกรรมการบริหารความเสี่ยงและควบคุมภายในของมหาวิทยาลัย

๒.๑ รองอธิการบดีวางแผน	ประธานกรรมการ
๒.๒ รองอธิการบดีทุกสายงาน	กรรมการ
๒.๓ ผู้ช่วยอธิการบดีทุกสายงาน	กรรมการ
๒.๔ คณบดีทุกคณะ	กรรมการ
๒.๕ ผู้อำนวยการสำนัก สถาบัน และศูนย์	กรรมการ
๒.๖ ผู้อำนวยการกองนโยบายและแผน	กรรมการและเลขานุการ
๒.๗ นางสาวสิริณัฐ์ ควระประกอบกิจ	ผู้ช่วยเลขานุการ
๒.๘ นางสาวรักษณกัญญา คุณแสน	ผู้ช่วยเลขานุการ

คณะกรรมการมีอำนาจและหน้าที่ ดังนี้

๑. ดำเนินการวิเคราะห์และระบุปัจจัยเสี่ยงที่ส่งผลกระทบต่อการทำงานตามพันธกิจของมหาวิทยาลัย ให้ครอบคลุมความเสี่ยง ๔ ด้าน คือ ด้านกลยุทธ์ ด้านการปฏิบัติงาน ด้านทรัพยากร (การเงิน งบประมาณ ระบบเทคโนโลยีสารสนเทศ อาคารสถานที่) และด้านนโยบาย กฎหมาย ระเบียบ ข้อบังคับ

๒. ประเมินโอกาส และผลกระทบของความเสี่ยง และจัดลำดับความเสี่ยง

/๓. จัดทำแผน.....

๓. จัดทำแผนบริหารความเสี่ยง และแผนการควบคุมภายใน และดำเนินงานตามแผนบริหารความเสี่ยง และแผนการควบคุมภายใน

๔. ประเมินการควบคุมภายใน ตามแนวทางการจัดวางระบบการควบคุมภายใน และการประเมินผลการควบคุมภายใน ตามหลักเกณฑ์กระทรวงการคลัง ว่าด้วยมาตรฐานและหลักเกณฑ์ปฏิบัติการควบคุมภายในสำหรับหน่วยงานของรัฐ พ.ศ.๒๕๖๑

๕. ติดตามการดำเนินงานตามแผนบริหารความเสี่ยง และการควบคุมภายใน

๖. รายงานผลการดำเนินงานตามแผนบริหารความเสี่ยง และการควบคุมภายในต่อผู้บริหาร / และหรือ คณะกรรมการบริหารมหาวิทยาลัย

๗. นำผลการประเมินการบริหารความเสี่ยงและการควบคุมภายในไปปรับปรุงแผนบริหารความเสี่ยงและแผนการควบคุมภายใน หรือวิเคราะห์ความเสี่ยงในปีถัดไป

### ๓. คณะกรรมการบริหารความเสี่ยงและควบคุมภายในของสำนักงานอธิการบดี

๓.๑	ผู้อำนวยการสำนักงานอธิการบดี	ประธานกรรมการ
๓.๒	ผู้อำนวยการกองทุกกองในสำนักงานอธิการบดี	กรรมการ
๓.๓	หัวหน้าหน่วยงานและหัวหน้างานภายในกองกลาง	กรรมการ
๓.๔	นางสาวจิราพร โสภาก	กรรมการและเลขานุการ

มีหน้าที่ จัดทำแผนบริหารความเสี่ยงและจัดวางระบบควบคุมภายในของสำนักงานอธิการบดี ตามหลักเกณฑ์กระทรวงการคลัง ว่าด้วยมาตรฐานและหลักเกณฑ์ปฏิบัติการควบคุมภายในสำหรับหน่วยงานของรัฐ พ.ศ.๒๕๖๑

### ๔. คณะกรรมการบริหารความเสี่ยงและควบคุมภายในของคณะครุศาสตร์

๔.๑	คณบดีคณะครุศาสตร์	ประธานกรรมการ
๔.๒	รองคณบดีที่รับผิดชอบ	รองประธาน
๔.๓	ประธานสาขาวิชาทุกสาขา	กรรมการ
๔.๔	ประธานหลักสูตรทุกหลักสูตร	กรรมการ
๔.๕	เจ้าหน้าที่หน่วยงานบริหารงานทั่วไป	กรรมการ
๔.๖	เจ้าหน้าที่หน่วยงานบริการการศึกษา	กรรมการ
๔.๗	หัวหน้าสำนักงานคณบดีคณะครุศาสตร์	กรรมการและเลขานุการ

มีหน้าที่ จัดทำแผนบริหารความเสี่ยงและจัดวางระบบควบคุมภายในของคณะครุศาสตร์ ตามหลักเกณฑ์กระทรวงการคลัง ว่าด้วยมาตรฐานและหลักเกณฑ์ปฏิบัติการควบคุมภายในสำหรับหน่วยงานของรัฐ พ.ศ.๒๕๖๑

### ๕. คณะกรรมการบริหารความเสี่ยงและควบคุมภายในของคณะเทคโนโลยีอุตสาหกรรม

๕.๑	คณบดีคณะเทคโนโลยีอุตสาหกรรม	ประธานกรรมการ
๕.๒	รองคณบดีที่รับผิดชอบ	รองประธาน
๕.๓	ประธานสาขาวิชาทุกสาขา	กรรมการ
๕.๔	ประธานหลักสูตรทุกหลักสูตร	กรรมการ
๕.๕	เจ้าหน้าที่หน่วยงานบริหารงานทั่วไป	กรรมการ
๕.๖	เจ้าหน้าที่หน่วยงานบริการการศึกษา	กรรมการ
๕.๗	หัวหน้าสำนักงานคณบดีคณะเทคโนโลยีอุตสาหกรรม	กรรมการและเลขานุการ

/มีหน้าที่.....



มีหน้าที่ จัดทำแผนบริหารความเสี่ยงและจัดวางระบบควบคุมภายในของคณะเทคโนโลยี  
อุตสาหกรรม ตามหลักเกณฑ์กระทรวงการคลัง ว่าด้วยมาตรฐานและหลักเกณฑ์ปฏิบัติการควบคุมภายใน  
สำหรับหน่วยงานของรัฐ พ.ศ.๒๕๖๑

**๖. คณะกรรมการบริหารความเสี่ยงและควบคุมภายในของคณะวิทยาศาสตร์และเทคโนโลยี**

๖.๑	คณบดีคณะวิทยาศาสตร์และเทคโนโลยี	ประธานกรรมการ
๖.๒	รองคณบดีที่รับผิดชอบ	รองประธาน
๖.๓	ประธานสาขาวิชาทุกสาขา	กรรมการ
๖.๔	ประธานหลักสูตรทุกหลักสูตร	กรรมการ
๖.๕	เจ้าหน้าที่หน่วยงานบริหารงานทั่วไป	กรรมการ
๖.๖	เจ้าหน้าที่หน่วยงานบริการการศึกษา	กรรมการ
๖.๗	เจ้าหน้าที่ศูนย์วิทยาศาสตร์และวิทยาศาสตร์ประยุกต์	กรรมการ
๖.๘	หัวหน้าสำนักงานคณบดีคณะวิทยาศาสตร์และเทคโนโลยี	กรรมการและเลขานุการ

มีหน้าที่ จัดทำแผนบริหารความเสี่ยงและจัดวางระบบควบคุมภายในของคณะวิทยาศาสตร์  
และเทคโนโลยี ตามหลักเกณฑ์กระทรวงการคลัง ว่าด้วยมาตรฐานและหลักเกณฑ์ปฏิบัติการควบคุมภายใน  
สำหรับหน่วยงานของรัฐ พ.ศ.๒๕๖๑

**๗. คณะกรรมการบริหารความเสี่ยงและควบคุมภายในของคณะวิทยาการจัดการ**

๗.๑	คณบดีคณะวิทยาการจัดการ	ประธานกรรมการ
๗.๒	รองคณบดีที่รับผิดชอบ	รองประธาน
๗.๓	ประธานสาขาวิชาทุกสาขา	กรรมการ
๗.๔	ประธานหลักสูตรทุกหลักสูตร	กรรมการ
๗.๕	เจ้าหน้าที่หน่วยงานบริหารงานทั่วไป	กรรมการ
๗.๖	เจ้าหน้าที่หน่วยงานบริการการศึกษา	กรรมการ
๗.๗	หัวหน้าสำนักงานคณบดีคณะวิทยาการจัดการ	กรรมการและเลขานุการ

มีหน้าที่ จัดทำแผนบริหารความเสี่ยงและจัดวางระบบควบคุมภายในของคณะวิทยาการ  
จัดการ ตามหลักเกณฑ์กระทรวงการคลัง ว่าด้วยมาตรฐานและหลักเกณฑ์ปฏิบัติการควบคุมภายในสำหรับ  
หน่วยงานของรัฐ พ.ศ.๒๕๖๑

**๘. คณะกรรมการบริหารความเสี่ยงและควบคุมภายในของคณะมนุษยศาสตร์และสังคมศาสตร์**

๘.๑	คณบดีคณะมนุษยศาสตร์และสังคมศาสตร์	ประธานกรรมการ
๘.๒	รองคณบดีที่รับผิดชอบ	รองประธาน
๘.๓	ประธานสาขาวิชาทุกสาขา	กรรมการ
๘.๔	ประธานหลักสูตรทุกหลักสูตร	กรรมการ
๘.๕	เจ้าหน้าที่หน่วยงานบริหารงานทั่วไป	กรรมการ
๘.๖	เจ้าหน้าที่หน่วยงานบริการการศึกษา	กรรมการ
๘.๗	หัวหน้าสำนักงานคณบดีคณะมนุษยศาสตร์ฯ	กรรมการและเลขานุการ

มีหน้าที่ จัดทำแผนบริหารความเสี่ยงและจัดวางระบบควบคุมภายในของคณะ  
มนุษยศาสตร์และสังคมศาสตร์ ตามหลักเกณฑ์กระทรวงการคลัง ว่าด้วยมาตรฐานและหลักเกณฑ์ปฏิบัติการ  
ควบคุมภายในสำหรับหน่วยงานของรัฐ พ.ศ.๒๕๖๑

/๘. คณะกรรมการ...

**๙. คณะกรรมการบริหารความเสี่ยงและควบคุมภายในของสำนักวิทยบริการและเทคโนโลยีสารสนเทศ**

๙.๑	ผู้อำนวยการสำนักวิทยบริการและเทคโนโลยีสารสนเทศ	ประธานกรรมการ
๙.๒	รองผู้อำนวยการสำนักวิทยบริการและเทคโนโลยีสารสนเทศ ที่รับผิดชอบ	รองประธาน
๙.๓	เจ้าหน้าที่หน่วยงานบริหารงานทั่วไป	กรรมการ
๙.๔	เจ้าหน้าที่หน่วยงานวิทยบริการ	กรรมการ
๙.๕	เจ้าหน้าที่หน่วยงานเทคโนโลยีสารสนเทศและการสื่อสาร	กรรมการ
๙.๖	หัวหน้าสำนักงานผู้อำนวยการสำนักวิทยบริการฯ	กรรมการและเลขานุการ

มีหน้าที่ จัดทำแผนบริหารความเสี่ยงและจัดวางระบบควบคุมภายในของสำนักวิทยบริการและเทคโนโลยีสารสนเทศ ตามหลักเกณฑ์กระทรวงการคลัง ว่าด้วยมาตรฐานและหลักเกณฑ์ปฏิบัติการควบคุมภายในสำหรับหน่วยงานของรัฐ พ.ศ.๒๕๖๑

**๑๐. คณะกรรมการบริหารความเสี่ยงและควบคุมภายในของบัณฑิตวิทยาลัย**

๑๐.๑	คณบดีบัณฑิตวิทยาลัย	ประธานกรรมการ
๑๐.๒	รองคณบดีที่รับผิดชอบ	รองประธาน
๑๐.๓	ประธานหลักสูตรทุกหลักสูตร	กรรมการ
๑๐.๔	เจ้าหน้าที่หน่วยงานบริหารงานทั่วไป	กรรมการ
๑๐.๕	เจ้าหน้าที่หน่วยงานคอมพิวเตอร์	กรรมการ
๑๐.๖	เจ้าหน้าที่หน่วยงานบริการวิชาการ	กรรมการ
๑๐.๗	หัวหน้าสำนักงานบัณฑิตวิทยาลัย	กรรมการและเลขานุการ

มีหน้าที่ จัดทำแผนบริหารความเสี่ยงและจัดวางระบบควบคุมภายในของบัณฑิตวิทยาลัย ตามหลักเกณฑ์กระทรวงการคลัง ว่าด้วยมาตรฐานและหลักเกณฑ์ปฏิบัติการควบคุมภายในสำหรับหน่วยงานของรัฐ พ.ศ.๒๕๖๑

**๑๑. คณะกรรมการบริหารความเสี่ยงและควบคุมภายในของศูนย์ศิลปะ วัฒนธรรมและท้องถิ่น**

๑๑.๑	ผู้อำนวยการศูนย์ศิลปะ วัฒนธรรมและท้องถิ่น	ประธานกรรมการ
๑๑.๒	รองผู้อำนวยการศูนย์ศิลปะ วัฒนธรรมและท้องถิ่น ที่รับผิดชอบ	รองประธาน
๑๑.๓	เจ้าหน้าที่หน่วยงานบริหารงานทั่วไป	กรรมการ
๑๑.๔	เจ้าหน้าที่หน่วยงานอนุรักษ์ ส่งเสริม เผยแพร่ศิลปะ วัฒนธรรมภูมิปัญญาท้องถิ่น และบริการวิชาการสู่ชุมชน	กรรมการ
๑๑.๕	เจ้าหน้าที่ศึกษา ค้นคว้า วิจัยศิลปะ วัฒนธรรมภูมิปัญญา ท้องถิ่น และพัฒนาแหล่งเรียนรู้	กรรมการ
๑๑.๖	หัวหน้าสำนักงานผู้อำนวยการศูนย์ศิลปะ วัฒนธรรมและท้องถิ่น	กรรมการและเลขานุการ

มีหน้าที่ จัดทำแผนบริหารความเสี่ยงและจัดวางระบบควบคุมภายในของศูนย์ศิลปะ วัฒนธรรมและท้องถิ่น ตามหลักเกณฑ์กระทรวงการคลัง ว่าด้วยมาตรฐานและหลักเกณฑ์ปฏิบัติการควบคุมภายในสำหรับหน่วยงานของรัฐ พ.ศ.๒๕๖๑

/๑๒. คณะกรรมการ...

**๑๒. คณะกรรมการบริหารความเสี่ยงและควบคุมภายในของสถาบันวิจัยและพัฒนา**

๑๒.๑	ผู้อำนวยการสถาบันวิจัยและพัฒนา	ประธานกรรมการ
๑๒.๒	รองผู้อำนวยการสถาบันวิจัยและพัฒนาที่รับผิดชอบ	รองประธาน
๑๒.๓	เจ้าหน้าที่หน่วยงานบริหารงานทั่วไป	กรรมการ
๑๒.๔	เจ้าหน้าที่หน่วยงานวิจัย	กรรมการ
๑๒.๕	เจ้าหน้าที่หน่วยงานบริการวิชาการ	กรรมการ
๑๒.๖	หัวหน้าสำนักงานผู้อำนวยการสถาบันวิจัยและพัฒนา	กรรมการและเลขานุการ

มีหน้าที่ จัดทำแผนบริหารความเสี่ยงและจัดวางระบบควบคุมภายในของสถาบันวิจัยและพัฒนา ตามหลักเกณฑ์กระทรวงการคลัง ว่าด้วยมาตรฐานและหลักเกณฑ์ปฏิบัติการควบคุมภายในสำหรับหน่วยงานของรัฐ พ.ศ.๒๕๖๑

**๑๓. คณะกรรมการบริหารความเสี่ยงและควบคุมภายในของสำนักส่งเสริมวิชาการและงานทะเบียน**

๑๓.๑	ผู้อำนวยการสำนักส่งเสริมวิชาการและงานทะเบียน	ประธานกรรมการ
๑๓.๒	รองผู้อำนวยการสำนักส่งเสริมวิชาการและงานทะเบียน ที่รับผิดชอบ	รองประธาน
๑๓.๓	เจ้าหน้าที่หน่วยงานบริหารงานทั่วไป	กรรมการ
๑๓.๔	เจ้าหน้าที่หน่วยงานทะเบียนและประมวลผล	กรรมการ
๑๓.๕	เจ้าหน้าที่หน่วยงานส่งเสริมวิชาการ	กรรมการ
๑๓.๖	หัวหน้าสำนักงานผู้อำนวยการสำนักส่งเสริมวิชาการ และงานทะเบียน	กรรมการและเลขานุการ

มีหน้าที่ จัดทำแผนบริหารความเสี่ยงและจัดวางระบบควบคุมภายในของสำนักส่งเสริมวิชาการและงานทะเบียน ตามหลักเกณฑ์กระทรวงการคลัง ว่าด้วยมาตรฐานและหลักเกณฑ์ปฏิบัติการควบคุมภายในสำหรับหน่วยงานของรัฐ พ.ศ.๒๕๖๑

**๑๔. คณะกรรมการบริหารความเสี่ยงและควบคุมภายในของสถาบันเศรษฐกิจพอเพียง**

๑๔.๑	ผู้อำนวยการสถาบันเศรษฐกิจพอเพียง	ประธานกรรมการ
๑๔.๒	รองผู้อำนวยการสถาบันเศรษฐกิจพอเพียงที่รับผิดชอบ	รองประธาน
๑๔.๓	บุคลากรภายในหน่วยงาน	กรรมการ
๑๔.๔	หัวหน้าสำนักงานผู้อำนวยการสถาบันเศรษฐกิจพอเพียง	กรรมการและเลขานุการ

มีหน้าที่ จัดทำแผนบริหารความเสี่ยงและจัดวางระบบควบคุมภายในของสถาบันเศรษฐกิจพอเพียง ตามหลักเกณฑ์กระทรวงการคลัง ว่าด้วยมาตรฐานและหลักเกณฑ์ปฏิบัติการควบคุมภายในสำหรับหน่วยงานของรัฐ พ.ศ.๒๕๖๑

**๑๕. คณะกรรมการบริหารความเสี่ยงและควบคุมภายในของสถาบันพัฒนาคุณภาพครู**

๑๕.๑	ผู้อำนวยการสถาบันพัฒนาคุณภาพครู	ประธานกรรมการ
๑๕.๒	บุคลากรภายในหน่วยงาน	กรรมการ
๑๕.๓	หัวหน้าสำนักงานผู้อำนวยการสถาบันพัฒนาคุณภาพครู	กรรมการและเลขานุการ

มีหน้าที่ จัดทำแผนบริหารความเสี่ยงและจัดวางระบบควบคุมภายในของสถาบันพัฒนาคุณภาพครูตามหลักเกณฑ์กระทรวงการคลัง ว่าด้วยมาตรฐานและหลักเกณฑ์ปฏิบัติการควบคุมภายในสำหรับหน่วยงานของรัฐ พ.ศ.๒๕๖๑

/ทั้งนี้.....

ทั้งนี้ ให้บุคคลที่ได้รับแต่งตั้งปฏิบัติหน้าที่ด้วยความรับผิดชอบ เอาใจใส่ ให้เกิดผลดีต่อราชการ และให้แล้วเสร็จ

สั่ง ณ วันที่ ๓ พฤศจิกายน พ.ศ. ๒๕๖๑

(รองศาสตราจารย์ ดร.ตวงพร ภู่มะกา)  
อธิการบดี



คำสั่งมหาวิทยาลัยราชภัฏราชชนรินทร์

ที่ ๔๒๓/๒๕๖๗

เรื่อง แต่งตั้งคณะกรรมการส่งเสริมการแสวงหารายได้และลดรายจ่าย

เพื่อเป็นการส่งเสริมและสนับสนุนการแสวงหารายได้และลดรายจ่าย สังกัดมหาวิทยาลัยราชภัฏราชชนรินทร์

อาศัยอำนาจตามความในมาตรา ๓๑ (๒) แห่งพระราชบัญญัติมหาวิทยาลัยราชภัฏ พ.ศ. ๒๕๔๗ ประกอบกับมติที่ประชุมคณะกรรมการบริหารมหาวิทยาลัย ในการประชุมครั้งที่ ๓/๒๕๖๗ เมื่อวันที่ ๑๕ กุมภาพันธ์ ๒๕๖๗ จึงแต่งตั้งคณะกรรมการส่งเสริมการแสวงหารายได้และลดรายจ่าย ประกอบด้วย

- |  |                     |
|--|---------------------|
| ๑. ผู้ช่วยศาสตราจารย์สุรกิจ ทองสุก<br>รองอธิการบดี                           | ประธานกรรมการ       |
| ๒. ผู้ช่วยศาสตราจารย์พิภัทรา สิมะโรจน<br>รองอธิการบดี                        | รองประธานกรรมการ    |
| ๓. นายพงศธร ปาลี<br>รองคณบดี คณะครุศาสตร์                                    | กรรมการ             |
| ๔. นางสาวอุสดี ภูมรา<br>รองคณบดี คณะวิทยาศาสตร์และเทคโนโลยี                  | กรรมการ             |
| ๕. นายสมศักดิ์ ทองแก้ว<br>รองคณบดี คณะมนุษยศาสตร์และสังคมศาสตร์              | กรรมการ             |
| ๖. นางสาวรัชฎาพร วงษ์โสพนากุล<br>รองคณบดี คณะวิทยาการจัดการ                  | กรรมการ             |
| ๗. นายสรารุช อิศรานูวัฒน์<br>รองคณบดี คณะเทคโนโลยีอุตสาหกรรม                 | กรรมการ             |
| ๘. รองศาสตราจารย์นวิสันท์ วงศ์ประสิทธิ์<br>อาจารย์ประจำ คณะพยาบาลศาสตร์      | กรรมการ             |
| ๙. นายไตรภพ โคตรวงษา<br>รองผู้อำนวยการ สถาบันเศรษฐกิจพอเพียง                 | กรรมการ             |
| ๑๐. นายโยธิน จี๊งวาท<br>รองผู้อำนวยการ ศูนย์ศิลปวัฒนธรรมและท้องถิ่น          | กรรมการ             |
| ๑๑. นายณัฐปภินท์ สิงห์ยศ<br>นักวิชาการศึกษา ศูนย์ศิลปวัฒนธรรมและท้องถิ่น     | กรรมการ             |
| ๑๒. นางสาวเทวีภา เบ็ญจวรรณ<br>ผู้อำนวยการ สถาบันพัฒนาศักยภาพกำลังคนแห่งอนาคต | กรรมการและเลขานุการ |
| ๑๓. นางนฤมล ช้องหลวง<br>นักวิชาการศึกษา สถาบันพัฒนาศักยภาพกำลังคนแห่งอนาคต   | ผู้ช่วยเลขานุการ    |

สั่ง ณ วันที่ ๑๓ มีนาคม พ.ศ. ๒๕๖๗

(รองศาสตราจารย์ดวงพร ภู่มะกา)

รักษาราชการแทนอธิการบดี



คำสั่งมหาวิทยาลัยราชภัฏราชนครินทร์  
ที่ ๔๒๒/๒๕๖๗

เรื่อง แต่งตั้งคณะกรรมการส่งเสริมการเข้าสู่ตำแหน่งทางวิชาการของคณาจารย์

เพื่อเป็นการส่งเสริมและสนับสนุนการเข้าสู่ตำแหน่งทางวิชาการของคณาจารย์ สังกัดมหาวิทยาลัยราชภัฏราชนครินทร์

อาศัยอำนาจตามความในมาตรา ๓๑ (๒) แห่งพระราชบัญญัติมหาวิทยาลัยราชภัฏ พ.ศ. ๒๕๔๗ ประกอบกับมติที่ประชุมคณะกรรมการบริหารมหาวิทยาลัย ในการประชุมครั้งที่ ๓/๒๕๖๗ เมื่อวันที่ ๑๕ กุมภาพันธ์ ๒๕๖๗ จึงแต่งตั้งคณะกรรมการส่งเสริมการเข้าสู่ตำแหน่งทางวิชาการของคณาจารย์ ประกอบด้วย

- |   |                     |
|---|---------------------|
| ๑. ผู้ช่วยศาสตราจารย์พิภพรา สิมะโรจนา<br>รองอธิการบดี                                     | ประธานกรรมการ       |
| ๒. นายธรรมรัตน์ สิมะโรจนา<br>ผู้อำนวยการ สำนักส่งเสริมวิชาการและงานทะเบียน                | รองประธานกรรมการ    |
| ๓. ผู้ช่วยศาสตราจารย์ตรีณภพ เพ็ชรจัด<br>รองคณบดี คณะครุศาสตร์                             | กรรมการ             |
| ๔. ผู้ช่วยศาสตราจารย์ปิยะวดี กิ่งมาลา<br>รองคณบดี คณะวิทยาศาสตร์และเทคโนโลยี              | กรรมการ             |
| ๕. รองศาสตราจารย์สรารุธ โรจนศิริ<br>รองคณบดี คณะมนุษยศาสตร์และสังคมศาสตร์                 | กรรมการ             |
| ๖. นางดวงฤดี จำรัสธนสาร<br>รองคณบดี คณะวิทยาการจัดการ                                     | กรรมการ             |
| ๗. นางกึ่งกาญจน์ กิตติสุนทรโรภาศ<br>รองคณบดี คณะเทคโนโลยีอุตสาหกรรม                       | กรรมการ             |
| ๘. นางสาวชนมณีภา ใจดี<br>อาจารย์ประจำ คณะพยาบาลศาสตร์                                     | กรรมการ             |
| ๙. นายกฤษณะ ช่องศรี<br>รองผู้อำนวยการ สถาบันวิจัยและพัฒนา                                 | กรรมการ             |
| ๑๐. ผู้ช่วยศาสตราจารย์อดิเรก เขาวังค์<br>รองผู้อำนวยการ สำนักส่งเสริมวิชาการและงานทะเบียน | กรรมการและเลขานุการ |
| ๑๑. นายโกเมศ กุลอุดมโกคากุล<br>นักวิชาการศึกษา สำนักส่งเสริมวิชาการและงานทะเบียน          | ผู้ช่วยเลขานุการ    |
| ๑๒. นางสาวสุนิทรดา คางดวง<br>เจ้าหน้าที่บริหารงานทั่วไป สำนักส่งเสริมวิชาการและงานทะเบียน | ผู้ช่วยเลขานุการ    |

สั่ง ณ วันที่ ๑๓ มีนาคม พ.ศ. ๒๕๖๗

(รองศาสตราจารย์ดวงพร ภู่มะกา)  
รักษาราชการแทนอธิการบดี





คำสั่งมหาวิทยาลัยราชภัฏราชนครินทร์

ที่ ๔๒๔/๒๕๖๗

เรื่อง แต่งตั้งคณะกรรมการยกระดับคุณภาพงานผลงานวิจัย  
และนวัตกรรมสู่การใช้ประโยชน์

เพื่อเป็นการส่งเสริมและสนับสนุนการยกระดับคุณภาพงานผลงานวิจัย และนวัตกรรมสู่การใช้ประโยชน์ สังกัดมหาวิทยาลัยราชภัฏราชนครินทร์

อาศัยอำนาจตามความในมาตรา ๓๑ (๒) แห่งพระราชบัญญัติมหาวิทยาลัยราชภัฏ พ.ศ. ๒๕๔๗ ประกอบกับมติที่ประชุมคณะกรรมการบริหารมหาวิทยาลัย ในการประชุมครั้งที่ ๓/๒๕๖๗ เมื่อวันที่ ๑๕ กุมภาพันธ์ ๒๕๖๗ จึงแต่งตั้งคณะกรรมการยกระดับคุณภาพงานผลงานวิจัย และนวัตกรรมสู่การใช้ประโยชน์ ประกอบด้วย

- |   |                     |
|---|---------------------|
| ๑. ผู้ช่วยศาสตราจารย์วัชรกร พาหะนิษฐ์<br>รองอธิการบดี                       | ประธานกรรมการ       |
| ๒. ผู้ช่วยศาสตราจารย์นรากร ศรีสุข<br>ผู้อำนวยการ สถาบันวิจัยและพัฒนา        | รองประธานกรรมการ    |
| ๓. ผู้ช่วยศาสตราจารย์ตรีณภพ เพียรจัด<br>รองคณบดี คณะครุศาสตร์               | กรรมการ             |
| ๔. ผู้ช่วยศาสตราจารย์ศิริพันธ์ คำสี<br>รองคณบดี คณะวิทยาศาสตร์และเทคโนโลยี  | กรรมการ             |
| ๕. รองศาสตราจารย์สราวุธ โรจนศิริ<br>รองคณบดี คณะมนุษยศาสตร์และสังคมศาสตร์   | กรรมการ             |
| ๖. นางดวงฤดี จำรัสธนสาร<br>รองคณบดี คณะวิทยาการจัดการ                       | กรรมการ             |
| ๗. ผู้ช่วยศาสตราจารย์ศรินยา ประทีปชนะชัย<br>รองคณบดี คณะเทคโนโลยีอุตสาหกรรม | กรรมการ             |
| ๘. นางพนารัตน์ ศาสนะสุพันธ์<br>อาจารย์ประจำ คณะพยาบาลศาสตร์                 | กรรมการ             |
| ๙. นางสาวปรารถนา มณีฉาย<br>รองผู้อำนวยการ สถาบันวิจัยและพัฒนา               | กรรมการและเลขานุการ |
| ๑๐. นางภรภัทร เปรมกมล<br>เจ้าหน้าที่วิจัย สถาบันวิจัยและพัฒนา               | ผู้ช่วยเลขานุการ    |

สั่ง ณ วันที่ ๑๓ มีนาคม พ.ศ. ๒๕๖๗

(รองศาสตราจารย์ดวงพร ภู่มะกา)  
รักษาราชการแทนอธิการบดี



มหาวิทยาลัยราชภัฏราชนครินทร์  
RAJABHAT RAJANAGARINDRA  
UNIVERSITY

422 ถนนมรุพงษ์ ตำบลหน้าเมือง  
อำเภอเมือง จังหวัดฉะเชิงเทรา 24000