



มหาวิทยาลัยราชภัฏราชนครินทร์
Rajabhat Rajanagarindra University

ยุทธศาสตร์มหาวิทยาลัยราชภัฏเพื่อการพัฒนาท้องถิ่น มหาวิทยาลัยราชภัฏราชนครินทร์



โครงการพัฒนาสมรรถนะภาษาอังกฤษเพื่อการยกระดับชุมชนสู่สากล
ภายใต้ยุทธศาสตร์มหาวิทยาลัยราชภัฏเพื่อการพัฒนาท้องถิ่น
มหาวิทยาลัยราชภัฏราชนครินทร์



มหาวิทยาลัยราชภัฏราชนครินทร์
Rajabhat Rajanagarindra University

**ยุทธศาสตร์มหาวิทยาลัยราชภัฏเพื่อการพัฒนาท้องถิ่น
มหาวิทยาลัยราชภัฏราชนครินทร์**

คณะกรรมการสภามหาวิทยาลัย



รองศาสตราจารย์ ดร.พินิติ รตะนานุกูล
นายกสภามหาวิทยาลัย



ศาสตราจารย์พิเศษธงทอง จันทรางศุ
อุปนายกสภามหาวิทยาลัย



นายกิตติรัตน์ มั่งคละศิริ
กรรมการสภามหาวิทยาลัยผู้ทรงคุณวุฒิ



ศาสตราจารย์ ดร.ณรงค์ฤทธิ์ สมบัติสมภพ
กรรมการสภามหาวิทยาลัยผู้ทรงคุณวุฒิ



ศาสตราจารย์ ดร.เพชญ์ ศิริบรรณพิทักษ์
กรรมการสภามหาวิทยาลัยผู้ทรงคุณวุฒิ



คณะกรรมการสภามหาวิทยาลัย



นางสาวเพ็ญฟ้า เทียนประภาสิทธิ์
กรรมการสภามหาวิทยาลัยผู้ทรงคุณวุฒิ



ดร.มนตรี นุ่มนาม
กรรมการสภามหาวิทยาลัยผู้ทรงคุณวุฒิ



นายมานัส ทาร์ตน์ใจ
กรรมการสภามหาวิทยาลัยผู้ทรงคุณวุฒิ



ศาสตราจารย์พิเศษ ดร.ยุวัฒน์ วุฒิเมธี
กรรมการสภามหาวิทยาลัยผู้ทรงคุณวุฒิ



ดร.สมชัย ว่องอรุณ
กรรมการสภามหาวิทยาลัยผู้ทรงคุณวุฒิ



รองศาสตราจารย์ ดร.สิรี ชัยเสรี
กรรมการสภามหาวิทยาลัยผู้ทรงคุณวุฒิ



ดร.สีลาภรณ์ บัวสาย
กรรมการสภามหาวิทยาลัยผู้ทรงคุณวุฒิ

คณะกรรมการสภามหาวิทยาลัยโดยตำแหน่ง



รองศาสตราจารย์ ดร.ตวงพร ภู่มะกา
อธิการบดี



นางบุญมี ศรีสุข
ประธานกรรมการส่งเสริมกิจการฯ



ผู้ช่วยศาสตราจารย์ ดร.พองเจตน์ ธรรมศิริขวัญ ผู้ช่วยศาสตราจารย์ ดร.พิภพธรา สิมะโรจนา
ประธานสภาคณาจารย์และข้าราชการ รองอธิการบดีวิชาการฯ



อาจารย์เมธี พรหมคิตลา
คณบดีคณะเทคโนโลยีอุตสาหกรรม



อาจารย์ ดร.สุรีย์พร ธรรมิกพงษ์
คณบดีคณะวิทยาศาสตร์และเทคโนโลยี



อาจารย์ ดร.ธรรมรัตน์ สิมะโรจนา
ผู้อำนวยการสำนักส่งเสริมวิชาการฯ



คณะกรรมการสภามหาวิทยาลัยผู้แทนคณาจารย์



รองศาสตราจารย์ ดร.กุลวดี โรจนไพศาลกิจ
กรรมการสภามหาวิทยาลัยผู้แทนคณาจารย์



ผู้ช่วยศาสตราจารย์สุชิน นิธิไชโย
กรรมการสภามหาวิทยาลัยผู้แทนคณาจารย์



ผู้ช่วยศาสตราจารย์นพพร ชุนคำ
กรรมการสภามหาวิทยาลัยผู้แทนคณาจารย์



อาจารย์ ดร.วิทยา เต่าสา
กรรมการสภามหาวิทยาลัยผู้แทนคณาจารย์

เลขานุการสภามหาวิทยาลัย

ผู้ช่วยเลขานุการสภามหาวิทยาลัย



ดร.นุชชล เรือนงาม
เลขานุการสภามหาวิทยาลัย



นางสาวประนอม เงินบุคคล
ผู้ช่วยเลขานุการสภามหาวิทยาลัย



นางสาวจิตติมา ศรีวรรณโสภณ
ผู้ช่วยเลขานุการสภามหาวิทยาลัย

คณะกรรมการบริหารมหาวิทยาลัย



รองศาสตราจารย์ ดร.ดวงพร ภู่มะกา
อธิการบดี



อาจารย์ ดร.ณัฐปคัลภ์ ญาณมโนวิชญ์
รองอธิการบดีบริหารงานบางคล้าและหารายได้



ดร.นฤชล เรือนงาม
รองอธิการบดีบริหาร



ผู้ช่วยศาสตราจารย์วิชรากร พาหะนิษฐ์
รองอธิการบดียุทธศาสตร์และพันธกิจสัมพันธ์



ผู้ช่วยศาสตราจารย์ชรชิต มาระโกชน
รองอธิการบดีวางแผน



ผู้ช่วยศาสตราจารย์ ดร.พิภัทรา สิมะโรจนา
รองอธิการบดีวิชาการและมาตรฐานวิชาชีพ



ผู้ช่วยศาสตราจารย์ ดร.สุรกิจ ทองสุก
รองอธิการบดีกิจการนักศึกษา



คำนำ

มหาวิทยาลัยราชภัฏราชนครินทร์ ได้รับจัดสรรงบประมาณในโครงการยุทธศาสตร์มหาวิทยาลัยราชภัฏ ปีงบประมาณ พ.ศ. 2567 ยุทธศาสตร์ที่ 1 การพัฒนาท้องถิ่น ซึ่งมีความสำคัญในการพัฒนาทรัพยากรมนุษย์ ให้มีความรู้ มีทัศนคติที่ดีและมีอาชีพที่มั่นคง ตามพระราชโองบายของพระบาทสมเด็จพระเจ้าอยู่หัวมหาวชิราลงกรณ บดินทรเทพยวรางกูร รัชกาลที่ 10 ภายใต้แผนการพัฒนาศึกษาเพื่อความยั่งยืน โดยนำองค์ความรู้ทางวิชาการ ไปใช้ประโยชน์ในการพัฒนาชุมชนท้องถิ่น ยกระดับคุณภาพชีวิตของประชาชนและพัฒนาคุณภาพการศึกษา ของนักเรียนในชุมชนท้องถิ่น

โครงการพัฒนาสมรรถนะภาษาอังกฤษเพื่อการยกระดับชุมชนสู่สากล และโครงการพัฒนา ภาษาอังกฤษ เพื่อยกระดับกำลังคนสู่สังคม เป็นโครงการภายใต้ยุทธศาสตร์ที่ 1 การพัฒนาท้องถิ่น ซึ่งรองศาสตราจารย์ ดร.ดวงพร ภูเฝ้าภา อธิการบดีมหาวิทยาลัยราชภัฏราชนครินทร์ ได้ให้ความสำคัญและมอบ นโยบายให้กับบุคลากรและผู้ที่เกี่ยวข้องทั้งหมดของมหาวิทยาลัยร่วมกันดำเนินงานโครงการพัฒนาทักษะ ด้านภาษาอังกฤษให้กับประชาชน โดยโครงการพัฒนาสมรรถนะภาษาอังกฤษเพื่อการยกระดับชุมชนสู่สากล แบ่งเป็นการพัฒนาออกเป็น 2 หลักสูตร คือ หลักสูตรพัฒนาทักษะภาษาอังกฤษเพื่อการสื่อสารสำหรับประชาชน และหลักสูตรพัฒนาทักษะภาษาอังกฤษเพื่อการประกอบอาชีพ โดยเน้นด้านการท่องเที่ยวในพื้นที่ยุทธศาสตร์ ของมหาวิทยาลัยทั้งหมด 43 แห่ง และโครงการพัฒนาภาษาอังกฤษเพื่อยกระดับกำลังคนสู่สังคม ที่ได้จัดให้มี กิจกรรมการเตรียมความพร้อมก่อนเข้าสู่กระบวนการทดสอบ และกิจกรรมสอบวัดระดับภาษาอังกฤษ เพื่อการสื่อสาร โดยใช้โปรแกรมชุดการสอบวัดระดับความรู้ ความสามารถด้านภาษาอังกฤษตามมาตรฐานสากล แบบออนไลน์

ผลการดำเนินงานประสบความสำเร็จเป็นอย่างดีและได้รับความร่วมมือจากผู้นำชุมชน บุคลากร เจ้าหน้าที่จากหน่วยงานภาครัฐ ทั้งจากอำเภอ เทศบาล อบต. สถานศึกษา ผู้บริหารสถานศึกษา กำนัน ผู้ใหญ่บ้าน อสม. และประชาชนสนใจเข้าร่วมกิจกรรมจำนวน 980 คน ซึ่งมากกว่าเป้าหมายที่กำหนดไว้

คณะทำงานโครงการฯ หวังให้หลักสูตรการพัฒนาทักษะภาษาอังกฤษทั้ง 2 หลักสูตรนี้เป็นสิ่งที่สร้างความตระหนักรู้และชี้ให้ประชาชนเห็นความสำคัญของการใช้ภาษาอังกฤษในการสื่อสารที่เชื่อมโยงกับชีวิตประจำวัน เป็นการสมรรถนะของประชาชนและรองรับการพัฒนาพื้นที่เขตเศรษฐกิจพิเศษภาคตะวันออก (EEC) ต่อไป

ผู้ช่วยศาสตราจารย์ ดร.ลินดา นาคโปย
หัวหน้าโครงการ

บทสรุปผู้บริหาร

ภาษาอังกฤษนับว่าสำคัญมากสำหรับโลกในยุคปัจจุบัน เนื่องจากปัจจุบันมีประชาชนทั่วโลกพูดภาษาอังกฤษมากกว่า 500 ล้านคน อีกทั้งยังเป็นภาษาที่สองของประชากรกว่า 750 ล้านคนทั่วโลก นอกจากนี้ภาษาอังกฤษยังถือเป็นภาษาทางการของ 61 ประเทศ และเป็นภาษาหลักในหลายรัฐทั่วโลก จึงถือเป็นภาษากลางที่ใช้ติดต่อสื่อสารระหว่างประชากรในประเทศต่าง ๆ ทั้งในส่วนของการทำงาน การพูด การอ่าน และการเขียน ทำให้สื่อต่าง ๆ ที่เผยแพร่ในระดับนานาชาติ จะใช้ภาษาอังกฤษทั้งสิ้น ภาษาอังกฤษไม่ได้เพียงแค่เป็นสื่อกลางสำคัญในการติดต่อสื่อสารกับชาวต่างชาติเท่านั้น แต่ยังเป็นเครื่องมือที่สำคัญในการพัฒนาความสามารถและยกระดับอาชีพของคนทำงานในยุคปัจจุบัน เนื่องจากภาษาอังกฤษเป็นภาษาที่ใช้ในอุตสาหกรรมต่าง ๆ และแวดวงธุรกิจมากมาย ไม่ว่าจะเป็นการท่องเที่ยว การศึกษา ธุรกิจระหว่างประเทศ หรืองานวิจัยการเรียนภาษาอังกฤษเป็นประโยชน์ต่อแต่ละอาชีพอย่างมหาศาลในยุคปัจจุบัน ไม่ว่าจะคุณจะทำงานในสายอาชีพใดก็ตาม การรู้ภาษาอังกฤษสามารถเปิดโอกาสในแวดวง การงานให้กว้างขึ้น และภาษาอังกฤษเป็นภาษาสากลที่ใช้กันมากที่สุดในการทำธุรกิจและการค้าโลก ผู้ที่มีทักษะด้านภาษาอังกฤษจะมีโอกาสในการทำงานเชื่อมโยงกับธุรกิจระหว่างประเทศ สร้างความได้เปรียบในการเข้าถึงข้อมูลในยุคปัจจุบันซึ่งเป็นยุคของข้อมูลข่าวสารและเทคโนโลยีดิจิทัล เอกสารและข้อมูลต่าง ๆ จะช่วยให้เกิดการเรียนรู้และเท่าทันโลก ดังนั้นผู้มีความรู้ภาษาอังกฤษจึงได้เปรียบมากกว่าผู้ไม่มีความรู้ภาษาอังกฤษ

(ที่มา <https://novaonlineth.com/blog/importance-of-learning-english/#aioseo->)

จากความสำคัญของภาษาอังกฤษ ทำให้รัฐบาลหรือหน่วยงานที่เกี่ยวข้องกับการพัฒนาศักยภาพและกำลังคนในประเทศไทย มุ่งเน้นส่งเสริมให้ประชาชนศึกษาภาษาอังกฤษ ส่งเสริมการพูดภาษาอังกฤษ มีสมรรถนะด้านภาษาอังกฤษ เพื่อส่งเสริมความสามารถในการแข่งขัน โดยเฉพาะพื้นที่เขตเศรษฐกิจพิเศษภาคตะวันออก (EEC) และสร้างความประทับใจให้แก่ชาวต่างประเทศที่มาใช้บริการต่าง ๆ เช่น การรักษาพยาบาล การศึกษา ท่องเที่ยว การบริการ เป็นต้น เพื่อเป็นพื้นฐานในการสร้างทรัพยากรบุคคลให้มีคุณภาพทัดเทียมกับนานาชาติต่อไป

ผู้ช่วยศาสตราจารย์ ดร.ลินดา นาคโปย
หัวหน้าโครงการ

บทนำ

จังหวัดฉะเชิงเทราอยู่ในพื้นที่เขตเศรษฐกิจพิเศษภาคตะวันออก (EEC) การใช้ภาษาอังกฤษเพื่อการสื่อสารจึงมีความสำคัญเป็นการเสริมสร้างความสามารถในการแข่งขัน มหาวิทยาลัยราชภัฏราชชนครินทร์ เป็นหน่วยงานทางการศึกษาที่ตั้งอยู่ในเขตเศรษฐกิจพิเศษภาคตะวันออก EEC ที่มีการขยายตัวของเศรษฐกิจและการท่องเที่ยวอย่างต่อเนื่อง มหาวิทยาลัยราชภัฏราชชนครินทร์ เล็งเห็นความสำคัญดังกล่าวจึงมุ่งพัฒนาการจัดการเรียนรู้ เสริมสร้างองค์ความรู้ของประชาชน พัฒนาศักยภาพกำลังคนในพื้นที่ให้มีสมรรถนะในการแข่งขันเชิงธุรกิจ มีความสามารถสื่อสารภาษาอังกฤษขั้นพื้นฐาน นำไปใช้ในชีวิตประจำวันและการประกอบอาชีพเพื่อเพิ่มรายได้ในครัวเรือน ส่งเสริมภาคการท่องเที่ยวชุมชนให้เป็นที่รู้จักในระดับสากล โครงการพัฒนาสมรรถนะภาษาอังกฤษเพื่อการยกระดับชุมชนสู่สากล เป็นโครงการภายใต้ยุทธศาสตร์ที่ 1 การพัฒนาท้องถิ่น ซึ่งรองศาสตราจารย์ดวงพร ภูษะภา อธิการบดีมหาวิทยาลัยราชภัฏราชชนครินทร์ ได้มอบหมายให้บุคลากรและผู้ที่เกี่ยวข้องทั้งหมดของมหาวิทยาลัยร่วมกันดำเนินงานโครงการพัฒนาทักษะด้านภาษาอังกฤษให้กับประชาชน โดยแบ่งการพัฒนาออกเป็น 2 หลักสูตร คือ หลักสูตรพัฒนาทักษะภาษาอังกฤษเพื่อการสื่อสารสำหรับประชาชน และหลักสูตรพัฒนาทักษะภาษาอังกฤษเพื่อการท่องเที่ยวสำหรับประชาชน หลักสูตรละ 15 ชั่วโมง ซึ่งทั้งสองหลักสูตรผ่านการวิพากษ์จากผู้ทรงคุณวุฒิและอยู่ระหว่างกระบวนการนำเสนอสภามหาวิทยาลัยราชภัฏราชชนครินทร์ ในการจัดทำเป็นหลักสูตรที่สามารถนำไปสะสมหน่วยกิตในระบบคลังหน่วยกิตได้ต่อไป โดยเน้นการดำเนินงานในพื้นที่ยุทธศาสตร์ของมหาวิทยาลัยราชภัฏราชชนครินทร์ ทั้งหมด 43 แห่ง โดยกำหนดกลุ่มเป้าหมายเป็นผู้นำชุมชน บุคลากร/เจ้าหน้าที่จากหน่วยงานภาครัฐ ทั้งจากอำเภอ เทศบาล อบต. สถานศึกษา ผู้บริหารสถานศึกษา กำนัน ผู้ใหญ่บ้าน อสม. และประชาชนที่สนใจ ทั้งนี้เพื่อการพัฒนาชุมชนท้องถิ่นอย่างยั่งยืนซึ่งเป็นส่วนสำคัญในการพัฒนาและขับเคลื่อนประเทศให้มีความเจริญก้าวหน้าต่อไป



แผนที่จังหวัดฉะเชิงเทรา



ชื่อโครงการ : โครงการพัฒนาสมรรถนะภาษาอังกฤษเพื่อการยกระดับชุมชนสู่สากล

กิจกรรมย่อย : กิจกรรมที่ 1 ออกแบบหลักสูตรพัฒนาทักษะภาษาอังกฤษเพื่อการสื่อสารสำหรับประชาชน

- กิจกรรมย่อยที่ 1 ออกแบบพัฒนาหลักสูตรทักษะภาษาอังกฤษเพื่อการสื่อสารสำหรับประชาชน
- กิจกรรมย่อยที่ 2 อบรมหลักสูตรทักษะภาษาอังกฤษเพื่อการสื่อสารสำหรับประชาชน

- พื้นที่ :
1. องค์การบริหารส่วนตำบลบางแก้ว
 2. องค์การบริหารส่วนตำบลโสธร
 3. องค์การบริหารส่วนตำบลวังตะเคียน
 4. องค์การบริหารส่วนตำบลหัวไทร
 5. เทศบาลตำบลปากน้ำ

สถานการณ์พื้นที่ :

จังหวัดฉะเชิงเทราอยู่ในพื้นที่เขตเศรษฐกิจพิเศษภาคตะวันออก (EEC) ซึ่งเป็นการพัฒนาและผลักดันให้ประเทศไทยเป็นศูนย์กลางในการกระจายสินค้าทางภูมิภาค เพิ่มขีดความสามารถในการแข่งขันให้ประเทศไทยเป็นประตูการค้า ให้เกิดการส่งเสริมการลงทุน การยกระดับการผลิตสินค้าและบริการ ด้วยเทคโนโลยีสมัยใหม่ เมื่อมีชาวต่างชาติเข้ามายังประเทศไทยเพิ่มมากขึ้น แต่ประชาชนยังไม่สามารถสื่อสารกับชาวต่างชาติได้ดีเท่าที่ควร

วัตถุประสงค์ :

1. เพื่อออกแบบหลักสูตรและพัฒนาทักษะภาษาอังกฤษเพื่อการสื่อสารสำหรับประชาชน บูรณาการกับการจัดการเรียนรู้ สามารถผสมหน่วยกิตในระบบคลังหน่วยกิตได้
2. เพื่อพัฒนาทักษะภาษาอังกฤษเพื่อการสื่อสารสำหรับประชาชนและนำไปใช้ในชีวิตประจำวันได้

กลุ่มเป้าหมาย : จำนวน 230 คน

- | | |
|--|--------------|
| 1. ประชาชน | จำนวน 200 คน |
| 2. อาจารย์มหาวิทยาลัย | จำนวน 15 คน |
| 3. เจ้าหน้าที่ | จำนวน 5 คน |
| 4. ผู้บริหารสถานศึกษา ครู ศึกษานิเทศก์ | จำนวน 10 คน |



วิธีการดำเนินการ :

1. ประชุมเตรียมความพร้อม
2. วางแผน จัดทำ ออกแบบและพัฒนาหลักสูตร
3. ดำเนินงานตามแผน
4. ประชุมและตรวจสอบผลการดำเนินงานตามแผน
5. รายงานสรุปโครงการ

ผลผลิต (Output) :

1. หลักสูตรภาษาอังกฤษเพื่อการสื่อสารสำหรับประชาชน 1 หลักสูตร
2. ประชาชนในชุมชนที่เข้ารับการอบรมนำความรู้ภาษาอังกฤษไปใช้ประโยชน์ในการสื่อสารในชีวิตประจำวัน

ผลลัพธ์ (Outcome) :

1. ประชาชนมีทักษะด้านภาษาอังกฤษ และสามารถสะสมหน่วยกิตในระบบคลังหน่วยกิตได้
2. ประชาชนสื่อสารภาษาอังกฤษพื้นฐานในชีวิตประจำวันได้

การประเมินติดตาม :

1. ผลการประเมินผลกระทบทางสังคมจากการลงทุน (SROI)
2. ระดับความพึงพอใจของผู้เข้าร่วมโครงการ “ระดับดี”

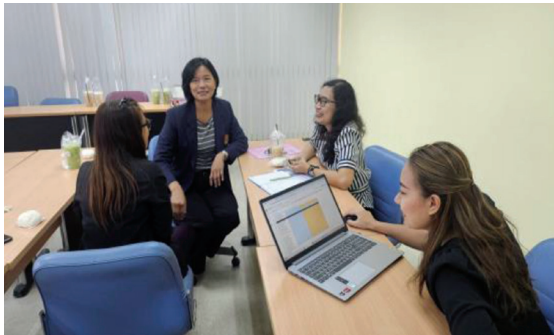
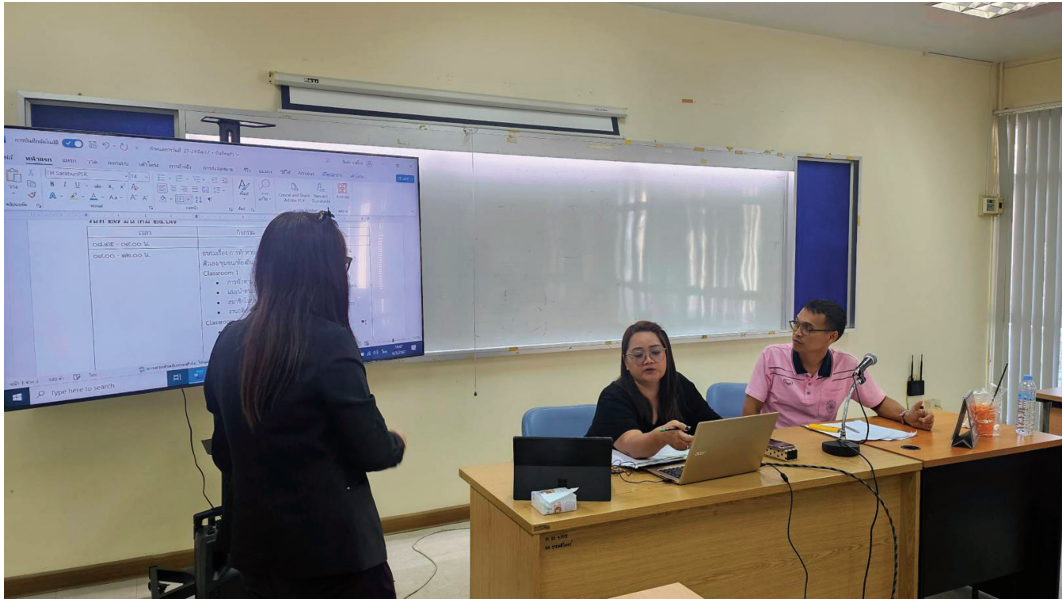
ผู้รับผิดชอบโครงการ :

ผู้ช่วยศาสตราจารย์ ดร.ลินดา นาคโปย คณะครุศาสตร์

กิจกรรมการดำเนินงานโครงการ จำแนกตามพื้นที่ ดังนี้

กิจกรรมที่ 1 ออกแบบหลักสูตรพัฒนาทักษะภาษาอังกฤษเพื่อการสื่อสารสำหรับประชาชน

กิจกรรมย่อยที่ 1 ออกแบบพัฒนาหลักสูตรทักษะภาษาอังกฤษเพื่อการสื่อสารสำหรับประชาชน



การพิจารณาเนื้อหาในการพัฒนาหลักสูตร รายละเอียดหลักสูตร การออกแบบพัฒนาหลักสูตร
ทักษะภาษาอังกฤษเพื่อการสื่อสารสำหรับประชาชน วันที่ 1 - 2 มีนาคม 2567 ณ ห้องประชุมบัณฑิตศึกษา
อาคารบัณฑิตศึกษา

กิจกรรมย่อยที่ 2 อบรมหลักสูตรทักษะภาษาอังกฤษเพื่อการสื่อสารสำหรับประชาชน

การดำเนินงานโครงการพัฒนาสมรรถนะภาษาอังกฤษเพื่อการยกระดับชุมชนสู่สากล กิจกรรมการพัฒนาทักษะภาษาอังกฤษเพื่อการสื่อสารสำหรับประชาชน ดำเนินการใน 5 พื้นที่ คือ

- 1) องค์การบริหารส่วนตำบลบางแก้ว
- 2) องค์การบริหารส่วนตำบลโสธร
- 3) องค์การบริหารส่วนตำบลวังตะเคียน
- 4) องค์การบริหารส่วนตำบลหัวไทร
- 5) เทศบาลตำบลปากน้ำ

มีผู้เข้าร่วมโครงการทั้งหมด 230 คน วิธีดำเนินการเป็นจัดการอบรมเพื่อพัฒนาทักษะภาษาอังกฤษเพื่อการสื่อสารของประชาชน โดยเน้นการฝึกปฏิบัติจากสถานการณ์จำลอง เพื่อการใช้ภาษาอังกฤษที่เหมาะสมตามสถานการณ์ ประกอบด้วย เนื้อหา เรื่อง “Greetings and Introduction” “My Family and Relatives” “Hobbies and Favorites” “Careers” ผู้เข้าร่วมกิจกรรมมีค่าเฉลี่ยคะแนนความพึงพอใจ เท่ากับ 4.72 อยู่ในระดับมากที่สุด และมีข้อเสนอแนะให้มีการพัฒนาต่อยอดโครงการพัฒนาทักษะด้านภาษาอังกฤษในครั้งต่อไปเพื่อให้ชุมชนตื่นตัวและเห็นความสำคัญของการสื่อสารภาษาอังกฤษ และให้เพิ่มพื้นที่การพัฒนาให้ครอบคลุมมากขึ้น เพื่อรองรับชาวต่างชาติที่มีแนวโน้มจะเดินทางมาเยือนประเทศไทยมากขึ้น



การพัฒนาทักษะภาษาอังกฤษเพื่อการสื่อสารสำหรับประชาชน เป็นการฝึกสนทนาและใช้ประโยคภาษาอังกฤษให้เหมาะสมกับบริบทของชุมชน การแนะนำตัวเองและสถานที่ท่องเที่ยวของชุมชนเบื้องต้น วันที่ 13 - 15 มีนาคม 2567 ณ องค์การบริหารส่วนตำบลบางแก้ว ตำบลบางแก้ว อำเภอเมืองฉะเชิงเทรา จังหวัดฉะเชิงเทรา



การพัฒนาทักษะภาษาอังกฤษเพื่อการสื่อสารสำหรับประชาชน เป็นการเรียนรู้คำศัพท์ พร้อมบทสนทนาเกี่ยวกับอาหารท้องถิ่น การลงมือฝึกปฏิบัติและนำเสนอรายการอาหารประจำชุมชนเป็นภาษาอังกฤษ วันที่ 25 - 27 มีนาคม 2567 ณ องค์การบริหารส่วนตำบลโสธร ตำบลโสธร อำเภอเมืองฉะเชิงเทรา จังหวัดฉะเชิงเทรา



การพัฒนาทักษะภาษาอังกฤษเพื่อการสื่อสารสำหรับประชาชน เป็นการแนะนำสถานที่บอกเส้นทางการเดินทางสำคัญในชุมชนเป็นภาษาอังกฤษ การเรียนรู้คำศัพท์และบทสนทนา พร้อมทั้งการนำเสนอข้อมูลของชุมชน ได้แก่ สถานที่สำคัญของชุมชน และอาหารท้องถิ่น เป็นต้น วันที่ 27 - 29 มีนาคม 2567 ณ องค์การบริหารส่วนตำบลวังตะเคียน ตำบลวังตะเคียน อำเภอเมืองฉะเชิงเทรา จังหวัดฉะเชิงเทรา



การพัฒนาทักษะภาษาอังกฤษเพื่อการสื่อสารสำหรับประชาชน เป็นการออกแบบเส้นทางและสถานที่สำคัญของชุมชน การเรียนรู้คำศัพท์และพัฒนาคำศัพท์ด้านอาหารท้องถิ่นรวมทั้งการนำเสนอข้อมูลชุมชนเป็นภาษาอังกฤษ วันที่ 1 - 3 เมษายน 2567 ณ องค์การบริหารส่วนตำบลหัวไทร ตำบลหัวไทร อำเภอบางคล้า จังหวัดฉะเชิงเทรา



การพัฒนาทักษะภาษาอังกฤษเพื่อการสื่อสารสำหรับประชาชน ผู้เข้าอบรมได้ฝึกการทักทาย และแนะนำตัวเอง การแนะนำสมาชิกในครอบครัว งานอดิเรก การเรียนรู้สกุลเงิน การแนะนำสินค้าและผลิตภัณฑ์ชุมชน ฯลฯ วันที่ 27 - 29 มีนาคม 2567 ณ เทศบาลตำบลปากน้ำ อำเภอบางคล้า จังหวัดฉะเชิงเทรา

ชื่อโครงการ : โครงการพัฒนาสมรรถนะภาษาอังกฤษเพื่อการยกระดับชุมชนสู่สากล

กิจกรรมย่อย : กิจกรรมที่ 2 ออกแบบหลักสูตรพัฒนาทักษะภาษาอังกฤษเพื่อการท่องเที่ยวสำหรับประชาชน
กิจกรรมย่อยที่ 1 ออกแบบพัฒนาหลักสูตรทักษะภาษาอังกฤษเพื่อการท่องเที่ยวสำหรับประชาชน
กิจกรรมย่อยที่ 2 พัฒนาทักษะภาษาอังกฤษเพื่อการท่องเที่ยวสำหรับประชาชน จำแนกเป็น 3 กิจกรรม

- 1) กิจกรรมอบรมพัฒนาภาษาอังกฤษเพื่อการท่องเที่ยวสำหรับประชาชน
- 2) กิจกรรมพัฒนานักเรียน นักศึกษาให้เป็นนักสื่อสารการท่องเที่ยว เป็นมัคคุเทศก์แนะนำแหล่งท่องเที่ยวและเส้นทางท่องเที่ยวในชุมชน รองรับการขยายตัวเขตเศรษฐกิจพิเศษภาคตะวันออก EEC
- 3) กิจกรรมออกแบบและประชาสัมพันธ์เส้นทางท่องเที่ยวรองรับการขยายตัวของนักท่องเที่ยว และการเติบโตของภาคธุรกิจเขตเศรษฐกิจพิเศษภาคตะวันออก EEC

พื้นที่ดำเนินการ :

1. องค์การบริหารส่วนตำบลโยธะกา ตำบลโยธะกา อำเภอบางน้ำเปรี้ยว จังหวัดฉะเชิงเทรา
2. องค์การบริหารส่วนตำบลหมอนทอง ตำบลหมอนทอง อำเภอบางน้ำเปรี้ยว จังหวัดฉะเชิงเทรา
3. องค์การบริหารส่วนตำบลท่ากระดาน ตำบลท่ากระดาน อำเภอสนามชัยเขต จังหวัดฉะเชิงเทรา
4. เทศบาลตำบลเทพราช ตำบลเทพราช อำเภอบ้านโพธิ์ จังหวัดฉะเชิงเทรา
5. องค์การบริหารส่วนตำบลท่าตะเกียบ ตำบลท่าตะเกียบ อำเภอท่าตะเกียบ จังหวัดฉะเชิงเทรา
6. เทศบาลตำบลบางสมัคร ตำบลบางสมัคร อำเภอบางปะกง จังหวัดฉะเชิงเทรา
7. เทศบาลตำบลบ้านช่อง ตำบลบ้านช่อง อำเภอพนมสารคาม จังหวัดฉะเชิงเทรา
8. เทศบาลตำบลบางคล้า ตำบลบางคล้า อำเภอบางคล้า จังหวัดฉะเชิงเทรา
9. เทศบาลตำบลท่าถ่าน ตำบลท่าถ่าน อำเภอพนมสารคาม จังหวัดฉะเชิงเทรา
10. มหาวิทยาลัยราชภัฏราชชนนครินทร์ บางคล้า ตำบลหัวไทร อำเภอบางคล้า จังหวัดฉะเชิงเทรา

สถานการณ์พื้นที่ :

ในยุคปัจจุบันภาษาอังกฤษไม่ใช่เพียงแค่เป็นสื่อกลางสำคัญในการติดต่อสื่อสารกับชาวต่างชาติเท่านั้น แต่ยังเป็นเครื่องมือที่สำคัญในการพัฒนาความสามารถ และยกระดับอาชีพของคนทำงานในยุคปัจจุบัน เนื่องจากภาษาอังกฤษเป็นภาษาที่ใช้ในอุตสาหกรรมต่าง ๆ และแวดวงธุรกิจมากมาย ไม่ว่าจะเป็นการท่องเที่ยว การศึกษา ธุรกิจระหว่างประเทศ รายได้จากนักท่องเที่ยวต่างชาติจึงมีความจำเป็นอย่างยิ่ง การฟื้นตัวของภาคการท่องเที่ยวจึงเป็นแรงขับเคลื่อนให้กับเศรษฐกิจไทยเติบโตต่อไปในระยะยาวได้



เมื่อมีนักท่องเที่ยวชาวต่างชาติเพิ่มมากขึ้น สิ่งประเทศไทยต้องเตรียมพร้อมคือทักษะด้านการสื่อสารภาษาอังกฤษ เนื่องจากภาษาอังกฤษเป็นภาษากลางที่ใช้สื่อสารกันทั่วโลก การฟื้นตัวของรายได้ภาคการท่องเที่ยวของจังหวัดที่พึ่งพานักท่องเที่ยวต่างชาติจึงมีความแตกต่างกัน จังหวัดฉะเชิงเทราอยู่ในพื้นที่เขตเศรษฐกิจพิเศษภาคตะวันออก (EEC) ซึ่งเป็นการพัฒนาและผลักดัน ให้ประเทศไทยเป็นศูนย์กลางในการกระจายสินค้าทางภูมิภาค เพิ่มขีดความสามารถในการแข่งขัน ให้ประเทศไทยเป็นประตูการค้า ให้เกิดการส่งเสริมการลงทุน การยกระดับผลิตภัณฑ์สินค้าและบริการ ด้วยเทคโนโลยีสมัยใหม่ รวมถึงการพัฒนาพื้นที่เศรษฐกิจใหม่ด้วยการต่อยอดการพัฒนาฐานทรัพยากรธรรมชาติ เพื่อสร้างโอกาสและขยายฐานการค้าเนินกิจกรรมทางเศรษฐกิจ ส่งเสริม สนับสนุน อำนวยความสะดวก และการให้สิทธิพิเศษในการดำเนินกิจการประกอบอุตสาหกรรม การพาณิชย์กรรม และการบริการเพื่อยกระดับรายได้ให้แก่ประชาชนในพื้นที่ ประกอบด้วย เป้าหมายระดับประเด็นยุทธศาสตร์ 2 เป้าหมาย ได้แก่

1. การเจริญเติบโตของผลิตภัณฑ์มวลรวมของพื้นที่เขตเศรษฐกิจพิเศษทั้งหมดเพิ่มขึ้น
2. การลงทุนในพื้นที่เขตเศรษฐกิจพิเศษทั้งหมดได้รับการยกระดับ ซึ่งมีส่วนสนับสนุนโดยตรง

ต่อยุทธศาสตร์ชาติ ด้านการสร้างความสามารถในการแข่งขันให้สามารถบรรลุเป้าหมายได้ตามที่กำหนด กับ การฟื้นตัวของนักท่องเที่ยวแต่ละสัญชาติ

การเตรียมการเพื่อรองรับการขยายตัวของภาคบริการด้านเศรษฐกิจของภาคตะวันออก เป็นเรื่องสำคัญที่สถานศึกษาในพื้นที่ต้องให้ความสำคัญและร่วมเป็นส่วนหนึ่งในการพัฒนาประเทศ เมื่อประเทศต้องพึ่งพานักท่องเที่ยวซึ่งมาจากหลายประเทศทั่วโลก การสื่อสารภาษาอังกฤษซึ่งใช้เป็นภาษากลางในการสื่อสารทั่วโลก จึงมีความสำคัญด้วยเช่นกัน ดังนั้นจังหวัดที่อยู่ในพื้นที่เขตเศรษฐกิจพิเศษภาคตะวันออก ได้แก่ จังหวัดฉะเชิงเทรา ชลบุรี ระยอง รวมถึงกลุ่มเบญจบุรพาสุวรรณภูมิ ได้แก่ สมุทรปราการ สระแก้ว นครนายก ปราจีนบุรี และฉะเชิงเทรา ต้องเร่งพัฒนาด้านพัฒนาการสื่อสารภาษาอังกฤษเพื่อรองรับภาคการท่องเที่ยว ซึ่งในแต่ละจังหวัดมีแหล่งท่องเที่ยวที่สวยงาม มีคุณค่าทางประวัติศาสตร์ มีวิถีชีวิตของคนในชุมชนที่น่าสนใจ เหมาะแก่การส่งเสริมด้านการท่องเที่ยวเพื่อเพิ่มรายได้ให้แก่คนในชุมชน หากมีนักท่องเที่ยวเข้ามาในพื้นที่จำนวนมากขึ้นในอนาคต แต่คนในพื้นที่ คนในชุมชนไม่สามารถสื่อสารกับนักท่องเที่ยวได้ อาจเกิดผลกระทบต่อภาคการท่องเที่ยว กระทบต่อจำนวนนักท่องเที่ยว ทำให้กระทบต่อรายได้ของคนในชุมชน และกระทบต่อเศรษฐกิจโดยรวมได้

กล่าวได้ว่าเมื่อมีชาวต่างชาติเข้ามายังประเทศไทยเพื่อการท่องเที่ยวเพิ่มมากขึ้น ในทุก ๆ ที่ของประเทศ แต่ประชาชนยังไม่สามารถสื่อสาร แนะนำและให้ข้อมูลเกี่ยวกับการท่องเที่ยวในท้องถิ่นของตนกับชาวต่างชาติได้ดีเท่าที่ควร จะทำให้ส่งผลกระทบต่อเศรษฐกิจโดยรวมนั่นเอง

วิธีการแก้ปัญหา

จัดการอบรมเพื่อพัฒนาทักษะภาษาอังกฤษเพื่อการท่องเที่ยวของประชาชน โดยเน้นการฝึกปฏิบัติ จากสถานการณ์จำลอง เพื่อการใช้ภาษาอังกฤษที่เหมาะสมตามสถานการณ์ ประชาชนเกิดการเรียนรู้ภาษาอังกฤษ สามารถประชาสัมพันธ์แหล่งท่องเที่ยวชุมชน เพื่อนำไปใช้ในชีวิตประจำวันและการประกอบอาชีพเพื่อส่งเสริม รายได้ ต่อไป

วัตถุประสงค์ :

1. เพื่อออกแบบหลักสูตรและพัฒนาทักษะภาษาอังกฤษเพื่อการท่องเที่ยวสำหรับประชาชน บูรณาการกับการจัดการเรียนรู้ สามารถผสมหน่วยกิตในระบบคลังหน่วยกิตได้
2. เพื่อออกแบบและประชาสัมพันธ์เส้นทางการท่องเที่ยวรองรับการขยายตัวของนักท่องเที่ยว และการเติบโตของภาคธุรกิจเขตเศรษฐกิจพิเศษภาคตะวันออก EEC
3. เพื่อพัฒนานักเรียน นักศึกษาให้เป็นนักสื่อสารการท่องเที่ยว เป็นมัคคุเทศก์แนะนำแหล่งท่องเที่ยว และเส้นทางการท่องเที่ยวในชุมชน รองรับบริการขยายตัวเขตเศรษฐกิจพิเศษภาคตะวันออก EEC
4. เพื่อยกระดับการใช้ภาษาอังกฤษในการเพิ่มศักยภาพในการทำงาน และใช้ในการหาความรู้เพิ่มเติม ในชีวิตประจำวัน ส่งเสริมการเรียนรู้ตลอดชีวิต

กลุ่มเป้าหมาย : จำนวน 780 คน

1. ประชาชน จำนวน 400 คน
2. อาจารย์มหาวิทยาลัย จำนวน 14 คน
3. เจ้าหน้าที่ จำนวน 4 คน
4. ผู้บริหารสถานศึกษา ครู และศึกษานิเทศก์ จำนวน 62 คน
5. นักเรียน นักศึกษา จำนวน 300 คน

วิธีการดำเนินการ :

1. ประชุมเตรียมความพร้อม
2. วางแผน จัดทำ ออกแบบและพัฒนาหลักสูตร
3. ดำเนินงานตามแผน
4. ประชุมและตรวจสอบผลการดำเนินงานตามแผน
5. รายงานสรุปโครงการ



ผลผลิต (Output) :

1. หลักสูตรภาษาอังกฤษเพื่อการท่องเที่ยวสำหรับประชาชน 1 หลักสูตร
2. ประชาชนในชุมชนที่เข้ารับการอบรมนำความรู้ภาษาอังกฤษไปใช้ประโยชน์ในการสื่อสารในชีวิตประจำวัน

ผลลัพธ์ (Outcome) :

1. ประชาชนมีทักษะด้านภาษาอังกฤษ และสามารถสะสมหน่วยกิตในระบบคลังหน่วยกิตได้
2. ประชาชนสื่อสารภาษาอังกฤษพื้นฐานในชีวิตประจำวันได้

การประเมินติดตาม :

1. ผลการประเมินผลกระทบทางสังคมจากการลงทุน (SROI)
2. ระดับความพึงพอใจของผู้เข้าร่วมโครงการ “ระดับดี”

ผู้รับผิดชอบโครงการ :

ผู้ช่วยศาสตราจารย์ ดร.ลินดา นาคโปย คณะครุศาสตร์ มหาวิทยาลัยราชภัฏสุรินทร์

กิจกรรมย่อยที่ 1 ออกแบบพัฒนาหลักสูตรพัฒนาทักษะภาษาอังกฤษเพื่อการท่องเที่ยวสำหรับประชาชน



การออกแบบพัฒนาหลักสูตรทักษะภาษาอังกฤษเพื่อการท่องเที่ยวสำหรับประชาชน ในวันที่ 5 - 6 มีนาคม 2567 ณ ห้องประชุมบัณฑิตศึกษา อาคารบัณฑิตศึกษา



กิจกรรมย่อยที่ 2 พัฒนาทักษะภาษาอังกฤษเพื่อการท่องเที่ยวสำหรับประชาชน

กิจกรรมการดำเนินงานโครงการ จำแนกตามพื้นที่ ดังนี้

1. พัฒนาทักษะภาษาอังกฤษเพื่อการท่องเที่ยวสำหรับประชาชน

ในการดำเนินงานโครงการพัฒนาสมรรถนะภาษาอังกฤษเพื่อการยกระดับชุมชนสู่สากล กิจกรรมการพัฒนาทักษะภาษาอังกฤษเพื่อการสื่อสารสำหรับประชาชน มีประชาชนเข้าร่วมทั้งหมด 480 คน ดำเนินการใน 10 พื้นที่ คือ

- | | |
|-------------------------------------|--|
| (1) องค์การบริหารส่วนตำบลโยธะกา | (2) องค์การบริหารส่วนตำบลหมอนทอง |
| (3) องค์การบริหารส่วนตำบลท่ากระดาน | (4) เทศบาลตำบลเทพราช |
| (5) องค์การบริหารส่วนตำบลท่าตะเกียบ | (6) เทศบาลตำบลบางสมัคร |
| (7) เทศบาลตำบลบ้านช่อง | (8) เทศบาลตำบลบางคล้า |
| (9) เทศบาลตำบลท่าถ่าน | (10) มหาวิทยาลัยราชภัฏสุรินทร์ บางคล้า |

วิธีดำเนินการเป็นจัดการอบรมเพื่อพัฒนาทักษะภาษาอังกฤษเพื่อการท่องเที่ยวสำหรับประชาชน โดยเน้นการฝึกปฏิบัติจากสถานการณ์จำลอง เพื่อการใช้ภาษาอังกฤษที่เหมาะสมตามสถานการณ์ ประกอบด้วย เนื้อหา “Local Food” “Local Products” “Numbers, Selling and Buying” “Local Area and its Important People” “Places and Tourist Attractions” และ “Giving Directions” โดยผู้เข้าร่วมโครงการ มีค่าเฉลี่ยคะแนนความพึงพอใจเท่ากับ 4.76 อยู่ในระดับมากที่สุด และมีข้อเสนอแนะให้มหาวิทยาลัยราชภัฏสุรินทร์จัดกิจกรรมพัฒนาทักษะภาษาอังกฤษอีกในครั้งต่อ ๆ ไป เพื่อเพิ่มความมั่นใจในการได้พบกับชาวต่างชาติ เพราะมีความรู้สึกสนุก และเริ่มรู้สึกที่ภาษาอังกฤษไม่ยากอย่างที่คิด และไม่รู้สึกกลัวการสื่อสารกับชาวต่างชาติอีกต่อไป



การพัฒนาทักษะภาษาอังกฤษเพื่อการท่องเที่ยวสำหรับประชาชน วันที่ 13 - 15 พฤษภาคม 2567
ณ องค์การบริหารส่วนตำบลโยธะกา ตำบลโยธะกา อำเภอบางน้ำเปรี้ยว จังหวัดฉะเชิงเทรา



การพัฒนาทักษะภาษาอังกฤษเพื่อการท่องเที่ยวสำหรับประชาชน วันที่ 27 - 29 พฤษภาคม 2567
ณ องค์การบริหารส่วนตำบลหมอนทอง ตำบลหมอนทอง อำเภอบางน้ำเปรี้ยว จังหวัดฉะเชิงเทรา



การพัฒนาทักษะภาษาอังกฤษเพื่อการท่องเที่ยวสำหรับประชาชน วันที่ 15 - 17 กรกฎาคม 2567
ณ องค์การบริหารส่วนตำบลท่ากระดาน ตำบลท่ากระดาน อำเภอสนมชัย จังหวัดฉะเชิงเทรา



การพัฒนาทักษะภาษาอังกฤษเพื่อการท่องเที่ยวสำหรับประชาชน วันที่ 24 - 26 กรกฎาคม 2567
ณ เทศบาลตำบลเทพราช ตำบลเทพราช อำเภอบ้านโพธิ์ จังหวัดฉะเชิงเทรา



การพัฒนาทักษะภาษาอังกฤษเพื่อการท่องเที่ยวสำหรับประชาชน วันที่ 5 - 7 สิงหาคม 2567
ณ องค์การบริหารส่วนตำบลท่าตะเียบ ตำบลท่าตะเียบ อำเภอท่าตะเียบ จังหวัดฉะเชิงเทรา



การพัฒนาทักษะภาษาอังกฤษเพื่อการท่องเที่ยวสำหรับประชาชน วันที่ 30 - 31 กรกฎาคม 2567 และ 1 สิงหาคม 2567 ณ เทศบาลตำบลบางสมัคร ตำบลบางสมัคร อำเภอบางปะกง จังหวัดฉะเชิงเทรา



การพัฒนาทักษะภาษาอังกฤษเพื่อการท่องเที่ยวสำหรับประชาชน วันที่ 7 - 9 กรกฎาคม 2567
ณ เทศบาลตำบลบ้านช่อง ตำบลบ้านช่อง อำเภอพนมสารคาม จังหวัดฉะเชิงเทรา



การพัฒนาทักษะภาษาอังกฤษเพื่อการท่องเที่ยวสำหรับประชาชน วันที่ 26 - 28 มีนาคม 2567
ณ เทศบาลตำบลบางคล้า ตำบลบางคล้า อำเภอบางคล้า จังหวัดฉะเชิงเทรา



การพัฒนาทักษะภาษาอังกฤษเพื่อการท่องเที่ยวสำหรับประชาชน วันที่ 24 - 26 เมษายน 2567
ณ เทศบาลตำบลท่าถ่าน ตำบลท่าถ่าน อำเภอพนมสารคาม จังหวัดฉะเชิงเทรา



การพัฒนาทักษะภาษาอังกฤษเพื่อการท่องเที่ยวสำหรับประชาชน วันที่ 27 - 29 มิถุนายน 2567
ณ มหาวิทยาลัยราชภัฏราชชนนครินทร์ บางคล้า ตำบลหัวไทร อำเภอบางคล้า จังหวัดฉะเชิงเทรา

2) กิจกรรมอบรมพัฒนานักเรียน นักศึกษาให้เป็นนักสื่อสารการท่องเที่ยว เป็นมัคคุเทศก์แนะนำ
แหล่งท่องเที่ยวและเส้นทางการท่องเที่ยวในชุมชน รองรับกรขยายตัวเขตเศรษฐกิจพิเศษภาคตะวันออก EEC
ในการดำเนินงานมีนักเรียนในสถานศึกษาเข้าร่วมจำนวน 300 คน จากสถานศึกษา 5 แห่ง คือ

- (1) โรงเรียนวัดบางตลาด
- (2) โรงเรียนตลาดบางบ่อ
- (3) โรงเรียนวัดบ้านนา
- (4) โรงเรียนวัดชนะสงคราม
- (5) โรงเรียนเสม็ดใต้



การอบรมพัฒนานักเรียน นักศึกษาให้เป็นนักสื่อสารการท่องเที่ยว เป็นมัคคุเทศก์แนะนำ
แหล่งท่องเที่ยวและเส้นทางการท่องเที่ยวในชุมชน วันที่ 27 กรกฎาคม 2567 ณ โรงเรียนวัดชนะสงคราม
ตำบลคลองนครเนื่องเขต อำเภอมืองฉะเชิงเทรา จังหวัดฉะเชิงเทรา



การอบรมพัฒนานักเรียน นักศึกษาให้เป็นนักสื่อสารการท่องเที่ยว เป็นมัคคุเทศก์แนะนำ
แหล่งท่องเที่ยวและเส้นทางท่องเที่ยวในชุมชน วันที่ 2 สิงหาคม 2567 ณ โรงเรียนวัดเสม็ดใต้ ตำบลเสม็ดใต้
อำเภอบางคล้า จังหวัดฉะเชิงเทรา



การอบรมพัฒนานักเรียน นักศึกษาให้เป็นนักสื่อสารการท่องเที่ยว เป็นมัคคุเทศก์แนะนำแหล่งท่องเที่ยว และเส้นทางท่องเที่ยวในชุมชน วันที่ 26 กรกฎาคม 2567 ณ โรงเรียนวัดบ้านนา ตำบลบางกระบือ อำเภอเมืองฉะเชิงเทรา จังหวัดฉะเชิงเทรา



การอบรมพัฒนานักเรียน นักศึกษาให้เป็นนักสื่อสารการท่องเที่ยว เป็นมัคคุเทศก์แนะนำแหล่งท่องเที่ยว และเส้นทางการท่องเที่ยวในชุมชน วันที่ 26 กรกฎาคม 2567 ณ โรงเรียนตลาดบางบ่อ ตำบลแปลงยาว อำเภอลองยาว จังหวัดฉะเชิงเทรา

3) กิจกรรมออกแบบและประชาสัมพันธ์เส้นทางการท่องเที่ยวรองรับการขยายตัวของนักท่องเที่ยว และการเติบโตของภาคธุรกิจในเขตเศรษฐกิจพิเศษภาคตะวันออก EEC



ผู้บริหารสถานศึกษา ศึกษานิเทศก์ และประชาชน เข้าร่วมออกแบบและประชาสัมพันธ์เส้นทาง การท่องเที่ยวรองรับการขยายตัวของนักท่องเที่ยว และการเติบโตของภาคธุรกิจพิเศษภาคตะวันออก (EEC) จำนวน 62 คน วันที่ 8 - 9 สิงหาคม 2567 ณ คริวอิมส์สุข ตำบลคลองจุกกระเฉด อำเภอมะนังจังหวัดยะลา



ชื่อโครงการ : การพัฒนาภาษาอังกฤษเพื่อยกระดับกำลังคนสู่สังคม

กิจกรรมย่อย : กิจกรรมที่ 1 กิจกรรมการเตรียมความพร้อมและพัฒนาทักษะภาษาอังกฤษ
ก่อนเข้าสู่กระบวนการทดสอบออนไลน์

กิจกรรมที่ 2 กิจกรรมสอบวัดระดับภาษาอังกฤษเพื่อการสื่อสาร โดยใช้โปรแกรม
ชุดการสอบวัดระดับความรู้ ความสามารถด้านภาษาอังกฤษ
ตามมาตรฐานสากลแบบออนไลน์

พื้นที่ดำเนินการ : อาคารศูนย์ภาษาและคอมพิวเตอร์ มหาวิทยาลัยราชภัฏราชบุรี บางคล้า และห้อง 900
อาคาร 9 มหาวิทยาลัยราชภัฏราชบุรี

สถานการณ์พื้นที่ :

จากการจัดอันดับในปี 2566 ของเว็บไซต์ EF หรือ Education First พบว่าทักษะความสามารถทางภาษาอังกฤษ Global Ranking of Countries and Regions ประเทศไทยอยู่อันดับที่ 89 จาก 100 ประเทศทั่วโลก ซึ่งถือว่าอยู่ในระดับที่ต่ำมาก กล่าวคือ เป็นเพียงการใช้ภาษาอังกฤษได้ในลักษณะของการแนะนำตัวแบบง่าย ๆ ได้เท่านั้น ซึ่งถือว่าเป็นอันดับที่รั้งท้ายในกลุ่มประเทศอาเซียน นอกจากนี้ ผลการจัดอันดับในปี 2562 ประเทศไทยอยู่ในอันดับที่ 74 แสดงให้เห็นว่าสมรรถนะภาษาอังกฤษของคนไทยต้องการการพัฒนาอย่างเร่งด่วนเพื่อยกระดับความสามารถทางการแข่งขันในเวทีระดับสากล

วิธีการแก้ปัญหา

มีนโยบายและเป้าหมายในการพัฒนาทักษะภาษาอังกฤษ เพื่อยกระดับชุมชน และสังคมสู่ความเป็นสากลอย่างแท้จริง ศูนย์ภาษาและวิเทศสัมพันธ์ ในฐานะที่เป็นหน่วยงานให้บริการด้านภาษาต่างประเทศเห็นความสำคัญ และพร้อมในการสนับสนุนนโยบายของมหาวิทยาลัยฯ อย่างเต็มกำลัง จึงจัดโครงการพัฒนาภาษาอังกฤษเพื่อยกระดับกำลังคนสู่สังคมขึ้น และหวังเป็นอย่างยิ่งว่าการพัฒนาดังกล่าวจะทำให้ผู้เข้าอบรมสามารถต่อยอดความรู้ ความสามารถและทักษะทางภาษาอังกฤษในด้านอื่น ๆ ได้

วัตถุประสงค์ :

1. เพื่อพัฒนาสมรรถนะภาษาอังกฤษในการสื่อสารของประชาชน
2. เพื่อยกระดับการใช้ภาษาอังกฤษในการเพิ่มศักยภาพในการทำงาน และใช้ในการหาความรู้เพิ่มเติมในชีวิตประจำวัน ส่งเสริมการเรียนรู้ตลอดชีวิต
3. เพื่อนำความรู้ไปใช้ในการพัฒนาทักษะภาษาอังกฤษได้อย่างต่อเนื่องในอนาคต

กลุ่มเป้าหมาย :

ประชาชนทั่วไป นักเรียน และนักศึกษา จำนวน 650 คน

วิธีการดำเนินการ :

1. ประชุมหารือแนวทางการดำเนินงาน
2. จัดทำและขออนุมัติโครงการฯ
3. จัดทำสื่อประชาสัมพันธ์ข้อมูลการอบรมและการจัดสอบพร้อมตารางสอบ และการเตรียมความพร้อมก่อนสอบ
4. ประสานงานกับหน่วยงานทั้งภายในและภายนอกมหาวิทยาลัย
5. จัดซื้อจัดจ้างการเช่าชุดทดสอบภาษาอังกฤษ
6. อบรมพัฒนาทักษะภาษาอังกฤษและชี้แจงทำความเข้าใจเกี่ยวกับการจัดสอบ
7. เริ่มสอบวัดระดับความรู้ภาษาอังกฤษ
8. รวบรวมผลและสรุปผลการดำเนินงานตามโครงการ
9. รายงานผลต่อผู้บริหารมหาวิทยาลัยทราบ

ผลผลิต (Output) :

1. ผู้เข้าร่วมกิจกรรมการเตรียมความพร้อมและพัฒนาทักษะภาษาอังกฤษก่อนเข้าสู่กระบวนการทดสอบออนไลน์มีทักษะที่พร้อมสำหรับการเข้าทดสอบ

2. มีผู้เข้ารับการสอบวัดระดับ จำนวน 602 คน สรุปผลการทดสอบ ได้ดังนี้

ระดับ Below A1	จำนวน	94 คน	(15.61%)
ระดับ A1	จำนวน	377 คน	(62.62%)
ระดับ A2	จำนวน	108 คน	(17.94%)
ระดับ B1	จำนวน	19 คน	(3.16%)
ระดับ B2	จำนวน	4 คน	(0.66%)
รวมทุกระดับ	จำนวน	602 คน	(100.00%)



level group	A		B		C	
level group name	Basic User ผู้ใช้ภาษาขั้นพื้นฐาน		Independent User ผู้ใช้ภาษาขั้นอิสระ		Proficient User ผู้ใช้ภาษาขั้นคล่องแคล่ว	
level	A1	A2	B1	B2	C1	C2
level name	Breakthrough or Beginner	Waystage or Elementary	Threshold or Intermediate	Vantage or Upper Intermediate	Effective Operational Proficiency or Advanced	Mastery or Proficiency

ระดับคะแนน Cambridge English Placement Test เทียบเกณฑ์ CEFR

CEFR เป็นตัวอย่างของ Common European Framework of Reference for Languages ที่ใช้สำหรับการเรียนการสอนและประเมินผลในโรงเรียนภาษาอังกฤษ
ในแต่ละระดับของ CEFR จะบอกถึงความสามารถในการใช้ภาษาอังกฤษทั้ง 4 ทักษะได้แก่ ทักษะการพูด การฟัง การอ่านและการเขียน

C2

Advanced

สามารถใช้ภาษาได้อย่างมีประสิทธิภาพเจ้าของภาษา สามารถใช้ภาษาการสนทนาได้อย่างคล่องแคล่ว ถูกต้องตามจุดประสงค์ที่จะสื่อสารได้ สามารถอ่านบทความต้นฉบับได้เข้าใจ และเลือกสื่อภาษาสำหรับพูดและเขียนได้อย่างเหมาะสม

C1

Upper Intermediate (50 คะแนนขึ้นไป)

สามารถแสดงความรู้สึกรู้สึกได้อย่างเป็นธรรมชาติ โดยไม่ต้องท่องจำคำศัพท์ เกี่ยวกับความที่ซับซ้อนได้ มีสำเนา ถูกต้องตามโครงสร้างไวยากรณ์ สามารถใช้ภาษาทั้งในด้านสังคม การทำงาน หรือด้านการศึกษาได้อย่างมีประสิทธิภาพ

B2

Intermediate (40-49 คะแนน)

สามารถใช้ภาษาในระดับดี สามารถใช้ภาษาพูดและเขียนได้แบบทบทวนอย่างถูกต้องและคล่องแคล่วรวมทั้งอ่านและทำความเข้าใจกับความที่ซับซ้อนที่ยากขึ้นได้

B1

Pre-Intermediate (30-39 คะแนน)

สามารถพูด เขียน และจับใจความสำคัญของข้อความทั่วๆ ไป มีการสนทนาสนทนาระดับต่างๆ ที่เกิดขึ้นระหว่างการเดินทางในประเทศที่ใช้ภาษาอังกฤษได้ สามารถบรรยายประสบการณ์ เหตุการณ์ ความคิดเห็น ความหวัง หรือให้เหตุผลสั้น ๆ ได้

A2

Elementary (20-29 คะแนน)

สามารถสื่อสารและเข้าใจประโยคในชีวิตประจำวันในระดับกลาง สามารถสื่อสารแลกเปลี่ยนข้อมูลทั่วไปในการใช้ชีวิตประจำวัน สามารถบรรยายความคิดเห็น ความคาดหวัง ประวัติ สัมเวทนา และสิ่งอื่นๆ

A1

Beginner (10-19 คะแนน)

สามารถเข้าใจประโยคง่าย ๆ ในชีวิตประจำวัน สามารถแนะนำตัวเองและผู้อื่น สามารถตั้งคำถามเกี่ยวกับบุคคลอื่น สามารถเข้าใจบทสนทนาเมื่อผู้สนทนาพูดช้าและชัดเจน

การเปรียบเทียบผลคะแนนเมื่ออ้างอิงมาตรฐาน CEFR

ระดับคะแนนของสามารถเทียบเคียงผลกับ Common European Framework of Reference for Languages (CEFR) ได้ดังนี้

Score	Common European Framework of Reference Level
50	C1 or above
40-49	B2
30-39	B1
20-29	A2
10-19	A1
0-9	Below A1

© Cambridge English Language Assessment 2016

ผลการจัดกิจกรรม

โครงการพัฒนาภาษาอังกฤษเพื่อยกระดับกำลังคนสู่สังคม ประจำปีงบประมาณ 2567 มีการประชาสัมพันธ์ไปยังชุมชนและบุคคลทั่วไป ตลอดจนนักเรียน นักศึกษา โดยมีเป้าหมายในการพัฒนาทักษะภาษาอังกฤษ เพื่อยกระดับชุมชน และสังคมสู่ความเป็นสากล มีผู้สนใจลงทะเบียนแจ้งความประสงค์เข้าร่วมโครงการทั้งสิ้น 386 คน โดยแบ่งเป็น 2 กิจกรรม ดังนี้

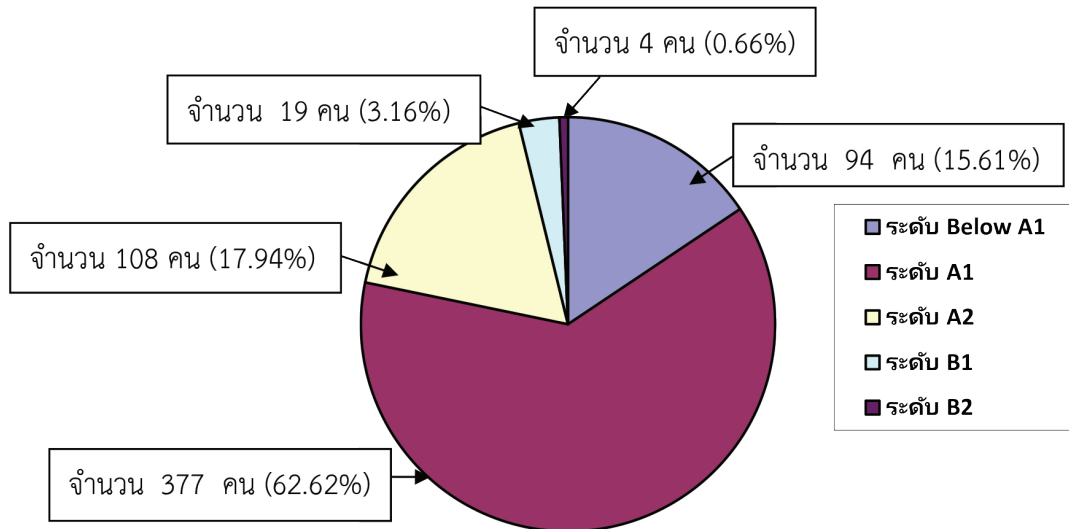
กิจกรรมที่ 1 : การเตรียมความพร้อมก่อนเข้าสู่กระบวนการทดสอบ โดยจัดปฐมนิเทศ อบรมให้ความรู้ พัฒนาทักษะภาษาอังกฤษเพื่อการสื่อสาร และเตรียมพร้อมสำหรับการเข้าทดสอบวัดระดับความสามารถด้านภาษาอังกฤษ แนะนำวิธีการเตรียมตัวและเทคนิคการทำข้อสอบก่อนการสอบ พร้อมแจกเอกสารแนะนำโปรแกรมการทดสอบสำหรับการเตรียมตัวก่อนสอบ โดยเน้นการอบรมในรูปแบบออนไลน์ผ่าน Zoom Cloud Meetings ในวันที่ 31 มกราคม 2567 มีผู้เข้าร่วมกิจกรรมในโครงการ จำนวน 347 คน

กิจกรรมที่ 2 : การสอบวัดระดับภาษาอังกฤษเพื่อการสื่อสาร โดยใช้โปรแกรมชุดการสอบวัดระดับความรู้ ความสามารถด้านภาษาอังกฤษตามมาตรฐานสากลแบบออนไลน์ Cambridge English Placement Test (CEPT) ผู้เข้าร่วมโครงการจะได้รับทราบผลการสอบวัดระดับความสามารถด้านภาษาอังกฤษ พร้อมผลการสอบวัดระดับเพื่อให้สามารถนำไปใช้ในการพัฒนาทักษะภาษาอังกฤษของตนให้สูงยิ่งขึ้น โดยเข้ารับการสอบวัดระดับความรู้ภาษาอังกฤษ ณ ห้องปฏิบัติการคอมพิวเตอร์ 900 ระหว่างเดือนกุมภาพันธ์ ถึงเดือนมีนาคม 2567 มีผู้เข้าร่วมการสอบวัดระดับ จำนวน 602 คน

สรุปผลการทดสอบวัดระดับภาษาอังกฤษ

มีผู้เข้าสอบวัดระดับภาษาอังกฤษ ทั้งสิ้นจำนวน 602 คน สรุปผลการทดสอบ ได้ดังนี้

ระดับ Below A1	จำนวน	94 คน	(15.61%)
ระดับ A1	จำนวน	377 คน	(62.62%)
ระดับ A2	จำนวน	108 คน	(17.94%)
ระดับ B1	จำนวน	19 คน	(3.16%)
ระดับ B2	จำนวน	4 คน	(0.66%)
รวมทุกระดับ	จำนวน	602 คน	(100.00%)



ผลลัพธ์ (Outcome) :

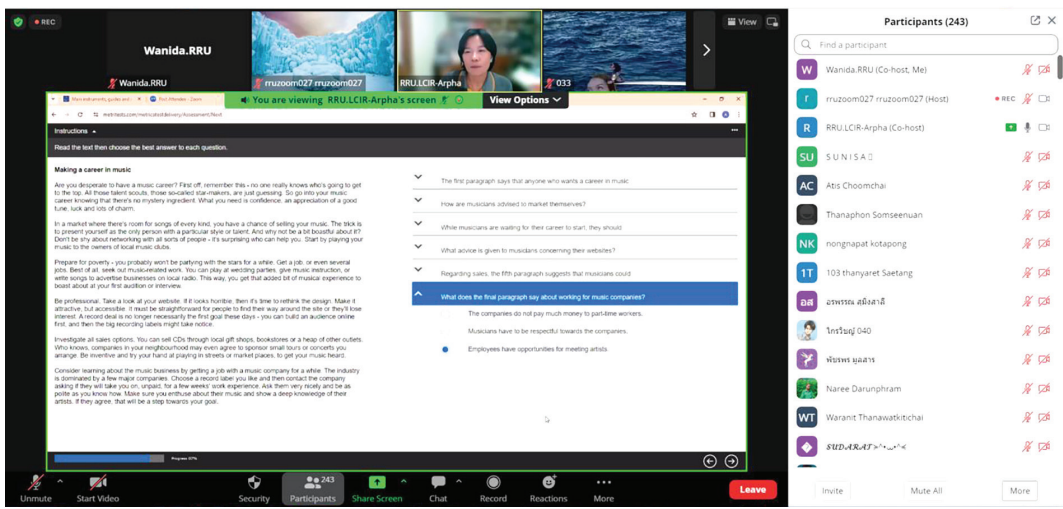
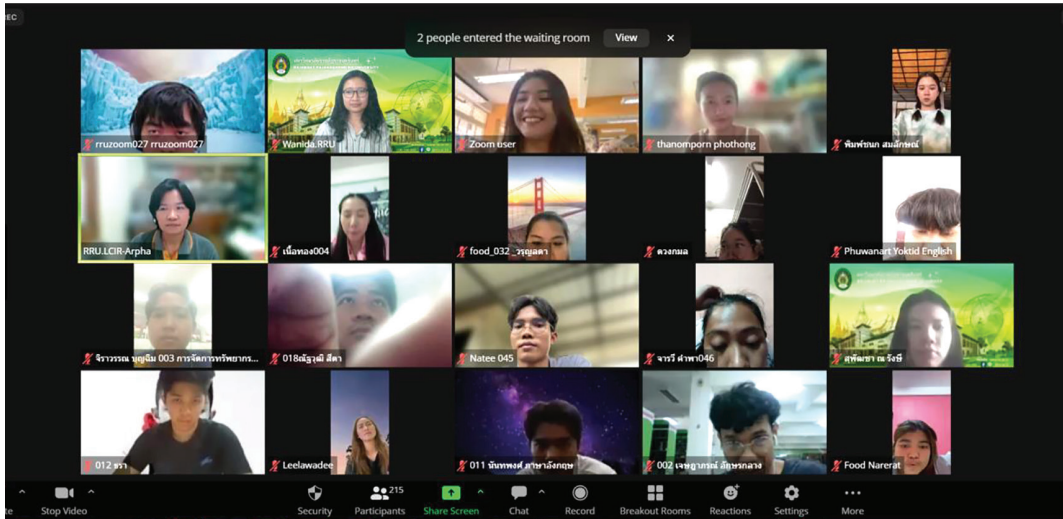
ผู้เข้าร่วมโครงการได้รับทราบผลการสอบวัดระดับความสามารถด้านภาษาอังกฤษ

การประเมินติดตาม :

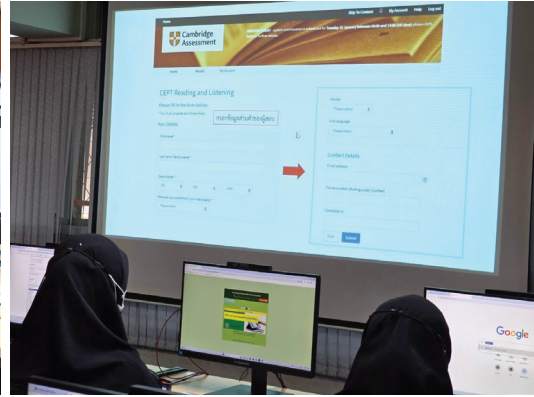
ระดับความพึงพอใจของผู้เข้าร่วมโครงการ “ระดับดีมาก”

ผู้รับผิดชอบโครงการ :

ศูนย์ภาษาและวิเทศสัมพันธ์ กองกลาง สำนักงานอธิการบดี



กิจกรรมที่ 1 กระบวนการเตรียมความพร้อมและพัฒนาทักษะภาษาอังกฤษก่อนเข้าสู่กระบวนการทดสอบออนไลน์
รูปแบบออนไลน์ผ่าน Zoom Cloud Meetings วันที่ 31 มกราคม 2567



กิจกรรมที่ 2 สอบวัดระดับภาษาอังกฤษเพื่อการสื่อสาร โดยใช้โปรแกรม
ชุดการสอบวัดระดับความรู้ ความสามารถด้านภาษาอังกฤษตามมาตรฐานสากลแบบออนไลน์
ระหว่างเดือนกุมภาพันธ์ ถึงเดือนมีนาคม 2567

ภาคผนวก











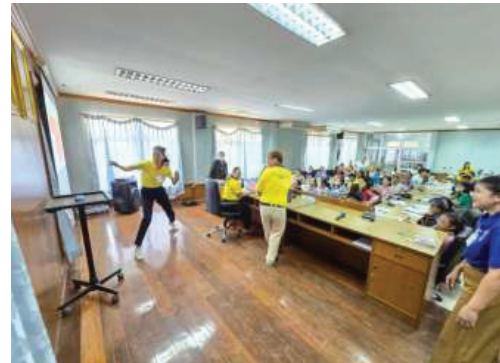
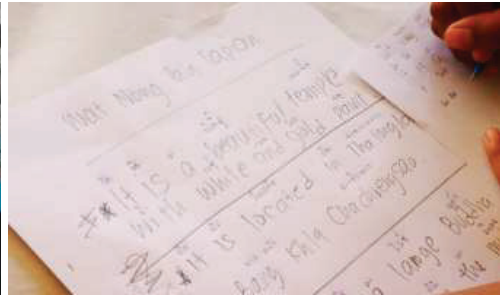
















คณะผู้จัดทำ

ที่ปรึกษา	รองศาสตราจารย์ ดร.ดวงพร ภูเภา ผู้ช่วยศาสตราจารย์วัชรกร พาหะนิชัย	อธิการบดี รองอธิการบดี
ประธานคณะทำงาน	ผู้ช่วยศาสตราจารย์ ดร.พรทิพย์ อันเกษม	ผู้ช่วยอธิการบดี
หัวหน้าคณะทำงาน	นางสาวสิริณัฐ์ ควรประกอบกิจ นายสุพจน์ สกุลธรรม	
คณะทำงาน	ผู้ช่วยศาสตราจารย์ ดร.ลินดา นาคโปย ผู้ช่วยศาสตราจารย์ ดร.เกษมพัฒน์ พูลสวัสดิ์ ผู้ช่วยศาสตราจารย์นันท์วัน อ่ำสุริยา ผู้ช่วยศาสตราจารย์นันท์พร เรืองสวัสดิ์ อาจารย์ชญาภาณท์ ชันธุ์แก้ว อาจารย์สุวิชา แสงรุ่งเพชร อาจารย์สุชาดา จันทรมณี อาจารย์ประภาพร ชนะจينةศักดิ์ อาจารย์วรุตม์ กิจเจริญ นางสาวอาภา ปาสาณพงศ์ นายสุจินต์ อรัณยกานนท์ นางสาวกรรณิรมย์ กรรณิกา นางสาววนิดา พูลเจริญ	ผู้รับผิดชอบโครงการ ผู้ร่วมรับผิดชอบโครงการ อาจารย์ประจำคณะมนุษยศาสตร์ และสังคมศาสตร์ อาจารย์ประจำคณะมนุษยศาสตร์ และสังคมศาสตร์ อาจารย์ประจำคณะมนุษยศาสตร์ และสังคมศาสตร์ อาจารย์ประจำคณะครุศาสตร์ อาจารย์ประจำคณะครุศาสตร์ อาจารย์ประจำคณะครุศาสตร์ หัวหน้าศูนย์ภาษาและวิเทศสัมพันธ์ นักวิเทศสัมพันธ์ ศูนย์ภาษา และวิเทศสัมพันธ์ เจ้าหน้าที่บริหารงานทั่วไป ศูนย์ภาษาและวิเทศสัมพันธ์ นักวิชาการศึกษานานาชาติ ศูนย์ภาษาและวิเทศสัมพันธ์



ร.ท. ราชภัฏราชภัฏ



มหาวิทยาลัยราชภัฏราชนครินทร์
Rajabhat Rajanagarindra University