



มหาวิทยาลัยราชภัฏราชนครินทร์  
Rajabhat Rajanagarindra University

# แผนปฏิบัติการ มหาวิทยาลัยราชภัฏราชนครินทร์

ประจำปีงบประมาณ  
พ.ศ. 2568



## คำนำ

แผนปฏิบัติการ มหาวิทยาลัยราชภัฏราชชนครินทร์ ประจำปีงบประมาณ พ.ศ. 2568 ฉบับนี้จัดทำขึ้นเพื่อใช้เป็นกรอบในการดำเนินงานบริหารและพัฒนามหาวิทยาลัย ซึ่งพิจารณาถึงความเชื่อมโยงกับแผนปฏิบัติราชการ มหาวิทยาลัยราชภัฏราชชนครินทร์ ระยะ 5 ปี พ.ศ. 2564-2568 (ทบทวนปี พ.ศ. 2567-2570) ยุทธศาสตร์ชาติ ระยะ 20 ปี (พ.ศ. 2561-2580) ซึ่งเป็นแผนแม่บทหลักของการพัฒนาประเทศ แผนแม่บทภายใต้ยุทธศาสตร์ชาติ แผนการศึกษาแห่งชาติ 20 ปี (พ.ศ. 2560-2579) อันประกอบด้วย 6 ยุทธศาสตร์ เช่น ยุทธศาสตร์ที่ 2 การผลิตและพัฒนากำลังคน การวิจัย และนวัตกรรม เพื่อสร้างขีดความสามารถในการแข่งขันของประเทศ และยุทธศาสตร์ที่ 6 การพัฒนาประสิทธิภาพ ของระบบบริหารจัดการศึกษา แผนอุดมศึกษาระยะยาว 20 ปี (พ.ศ. 2561-2580) ยุทธศาสตร์การอุดมศึกษา วิทยาศาสตร์ วิจัย และนวัตกรรม เพื่อการพัฒนา พ.ศ. 2563-2570 (4 Platforms) แผนพัฒนาเศรษฐกิจและสังคมแห่งชาติ ฉบับที่สิบสาม (พ.ศ. 2566-2570) ซึ่งมีเป้าหมายการพัฒนาให้คนไทยได้รับการศึกษาที่มีคุณภาพสูงตามมาตรฐานสากล และสามารถเรียนรู้ด้วยตนเองอย่างต่อเนื่อง ยุทธศาสตร์ มหาวิทยาลัยราชภัฏเพื่อการพัฒนาท้องถิ่นตามพระบรมราโชบาย ระยะ 20 ปี (พ.ศ. 2560-2579) มุ่งเน้น “การผลิตบัณฑิตที่มีคุณภาพเป็นเลิศ โดยกระบวนการจัดการเรียนการสอน เพื่อการพัฒนาชุมชนและท้องถิ่นให้มีความเข้มแข็งและยั่งยืน” แผนปฏิบัติการเชิงยุทธศาสตร์ (Strategic Action Plan) มหาวิทยาลัยราชภัฏ ระยะ 5 ปี (พ.ศ. 2566-2570) เพื่อใช้เป็นกรอบแนวทางการดำเนินงานและพัฒนา ข้อริเริ่มสำคัญของกลุ่มมหาวิทยาลัยราชภัฏในการสร้างผลกระทบเชิงประจักษ์ ยกระดับศักยภาพเศรษฐกิจและสังคม ชุมชนท้องถิ่นบริบทมหาวิทยาลัยในกระทรวงการอุดมศึกษา วิทยาศาสตร์ วิจัยและนวัตกรรม แนวทางการพัฒนาภาคตะวันออกเฉียงเหนือ (พ.ศ. 2566-2570) และแผนพัฒนาจังหวัด ชะเชิงเทรา(พ.ศ. 2566-2570) โดยดำเนินการรวบรวมผลสัมฤทธิ์จากการบริหารงานตามแผนปฏิบัติราชการ ประจำปีงบประมาณ พ.ศ. 2566 ภายใต้การดำเนินงานตามยุทธศาสตร์ การวิเคราะห์ผลการดำเนินงานตามข้อเสนอแนะ ของคณะกรรมการติดตาม ตรวจสอบ และประเมินผลงานมหาวิทยาลัยราชภัฏราชชนครินทร์ ประจำปีงบประมาณ พ.ศ. 2566 ทั้งนี้แผนปฏิบัติการ มหาวิทยาลัยราชภัฏราชชนครินทร์ ประจำปีงบประมาณ พ.ศ. 2568 ได้จัดทำแผน การใช้จ่ายงบประมาณภายใต้กรอบงบประมาณรายจ่ายจากเงินรายได้ประจำปีงบประมาณ พ.ศ. 2568 ที่ผ่าน ความเห็นชอบ จากสภามหาวิทยาลัยราชภัฏราชชนครินทร์ เมื่อคราวประชุมครั้งที่ 10/2567 วันที่ 14 กันยายน 2567 มหาวิทยาลัยหวังเป็นอย่างยิ่งว่าทุกหน่วยงานจะนำแผนปฏิบัติการฉบับนี้ไปใช้เพื่อเป็นกลไกสำคัญในการผลักดัน และขับเคลื่อนการดำเนินงาน พร้อมทั้งจัดทำโครงการและการจัดทำงานงบประมาณประจำปี ที่ตอบสนองต่อทิศทางการ พัฒนามหาวิทยาลัยได้อย่างมีประสิทธิภาพ และประสิทธิผล นำไปสู่เป้าหมายตามวิสัยทัศน์ร่วมกันอย่างแท้จริง

มหาวิทยาลัยราชภัฏราชชนครินทร์  
พฤศจิกายน 2567

## บทสรุปสำหรับผู้บริหาร

แผนปฏิบัติการ มหาวิทยาลัยราชภัฏราชชนครินทร์ ประจำปีงบประมาณ พ.ศ. 2568 เป็นการกำหนดทิศทางในการพัฒนามหาวิทยาลัย โดยพิจารณาความเชื่อมโยงกับแผนปฏิบัติราชการ มหาวิทยาลัยราชภัฏราชชนครินทร์ ระยะ 5 ปี (พ.ศ. 2564-2568) (ทบทวน ปี พ.ศ. 2567-2570) ซึ่งผ่านความเห็นชอบจากสภามหาวิทยาลัยราชภัฏราชชนครินทร์ ในคราวประชุม ครั้งที่ 9/2567 วันที่ 10 สิงหาคม 2567 โดยดำเนินการพัฒนาตัวชี้วัดในเชิงยุทธศาสตร์ ให้เป็นตัวชี้วัดเชิงคุณภาพที่มี Impact เพื่อเน้นการสร้างการเปลี่ยนแปลงทั้งในด้านการเป็นมหาวิทยาลัยเพื่อการพัฒนาท้องถิ่น และการพลิกโฉมของมหาวิทยาลัยตามการจัดกลุ่มสถาบันอุดมศึกษา (Reinventing University) ตลอดจนสอดคล้องกับการเปลี่ยนแปลงและความต้องการของชุมชนท้องถิ่น ในการนี้กองนโยบายและแผนได้นำข้อมูลต่าง ๆ แผนปฏิบัติราชการ มหาวิทยาลัยราชภัฏราชชนครินทร์ ระยะ 5 ปี (พ.ศ. 2564-2568) (ทบทวน ปีพ.ศ. 2567-2570) และนำสู่การจัดทำแผนปฏิบัติการ มหาวิทยาลัยราชภัฏราชชนครินทร์ ประจำปีงบประมาณ พ.ศ. 2568 ซึ่งได้จัดทำแผนการใช้จ่ายงบประมาณภายใต้กรอบงบประมาณรายจ่ายจากเงินรายได้ประจำปีงบประมาณ พ.ศ. 2568 ที่ผ่านความเห็นชอบจากสภามหาวิทยาลัยราชภัฏราชชนครินทร์ เมื่อคราวประชุมครั้งที่ 10/2567 วันที่ 14 กันยายน 2567 โดยมีการกำหนดยุทธศาสตร์เพื่อตอบสนองนโยบาย และพันธกิจของมหาวิทยาลัยรวม 4 ยุทธศาสตร์ กำหนดเป้าประสงค์เพื่อตอบสนองยุทธศาสตร์รวม 7 เป้าประสงค์และกลยุทธ์ในการตอบสนองเป้าประสงค์รวม 11 กลยุทธ์ 43 ตัวชี้วัด และ 233 โครงการ เพื่อเป็นกรอบในการบริหารจัดการมหาวิทยาลัยให้บรรลุวัตถุประสงค์ อันเป็นเครื่องมือที่สำคัญที่ใช้เป็นแนวทางในการขับเคลื่อนให้การดำเนินงานบรรลุเป้าหมายตามยุทธศาสตร์ ซึ่งประกอบด้วย

ยุทธศาสตร์ที่ 1 การพัฒนาท้องถิ่น เป้าประสงค์ คือ 1) ชุมชน ท้องถิ่น และสถานประกอบการได้รับการพัฒนาให้มีความเข้มแข็ง และยกระดับให้เป็นแหล่งจ้างงานของประชากรและบัณฑิต รวมทั้งพัฒนาหรือสร้างผู้ประกอบการ ในพื้นที่ 2) มุ่งงานวิจัย นวัตกรรมที่สร้างคุณค่าและนำไปใช้ประโยชน์ในการพัฒนามหาวิทยาลัย และท้องถิ่น 3) เป็นแหล่งเรียนรู้ศิลปวัฒนธรรมภูมิปัญญาท้องถิ่นและสร้างสรรค์ผลงานที่โดดเด่นเป็นที่ยอมรับของสังคม กลยุทธ์ คือ 1) การพัฒนาชุมชนท้องถิ่น และกำลังคนเพื่อรองรับการพัฒนาพื้นที่ 2) พัฒนาผลิตภัณฑ์ชุมชนที่เป็นอัตลักษณ์ท้องถิ่นตามความต้องการของตลาด (Demand driven) 3) ทะนุบำรุงศิลปะ และวัฒนธรรม เพื่อสร้างความเข้มแข็ง และสร้างคุณค่าของชุมชนสู่การจัดการเชิงเศรษฐกิจสร้างสรรค์ และร่วมสมัย

ยุทธศาสตร์ที่ 2 การผลิตและพัฒนาครู เป้าประสงค์ คือ บัณฑิตครูมีอัตลักษณ์ และสมรรถนะเป็นเลิศ เป็นที่ต้องการของผู้ใช้บัณฑิตและครูประจำการที่เป็นศิษย์เก่าของมหาวิทยาลัยราชภัฏมีศักยภาพและความก้าวหน้าทางวิชาชีพ กลยุทธ์ คือ การพัฒนาหลักสูตรครุศาสตร์ และกระบวนการผลิตบัณฑิตให้ มีสมรรถนะตามเกณฑ์มาตรฐาน และสมรรถนะที่เป็นอัตลักษณ์ของมหาวิทยาลัย ที่สอดคล้องกับความต้องการของประเทศ

ยุทธศาสตร์ที่ 3 การยกระดับคุณภาพการศึกษา เป้าประสงค์ คือ ยกระดับคุณภาพ และสมรรถนะบัณฑิตให้ตรงตามความต้องการของผู้ใช้บัณฑิตด้วยอัตลักษณ์ คุณลักษณะ 4 ประการ และมีทักษะที่จำเป็น กลยุทธ์ คือ 1) พัฒนาหลักสูตรร่วมกับภาคีเครือข่ายที่สอดคล้องกับความต้องการของตลาดแรงงาน/ท้องถิ่น 2) พัฒนาศึกษาให้มีความรู้คู่คุณธรรมและเชี่ยวชาญในศาสตร์ได้ตามกรอบมาตรฐานคุณวุฒิแห่งชาติและวิชาชีพ มีสมรรถนะตรงตามความต้องการของสถานประกอบการ 3) การพัฒนานักศึกษาให้มีทักษะทางสังคม (Soft Skill) เพื่อให้เหมาะสมกับการอยู่ในศตวรรษที่ 21

ยุทธศาสตร์ที่ 4 การพัฒนาระบบการบริหารจัดการเป้าประสงค์ คือ 1) ระบบบริหารจัดการมหาวิทยาลัย มีคุณภาพ ทันสมัย รองรับการเปลี่ยนแปลง 2) บุคลากรมีสมรรถนะที่สอดคล้องตามสาขางานและทักษะรองรับการเปลี่ยนแปลง กลยุทธ์ คือ 1) พัฒนาระบบบริหารมหาวิทยาลัยให้ทันสมัย รวดเร็ว มีประสิทธิภาพ และรองรับการเปลี่ยนแปลง 2) การพัฒนากลยุทธ์เพื่อสร้างความมั่นคงทางการเงิน 3) ยกระดับขีดความสามารถของบุคลากร

## บทสรุปสำหรับผู้บริหาร

ให้มีสมรรถนะ พร้อมรับความเปลี่ยนแปลง และตอบสนองต่อการพัฒนาประเทศ 4) การสนับสนุนการทำงาน  
ของบุคลากรทุกระดับเชิงรุก เพื่อให้เกิดประสิทธิภาพ ประสิทธิผลอย่างเป็นรูปธรรม

แผนปฏิบัติการ มหาวิทยาลัยราชภัฏราชชนนครินทร์ ประจำปีงบประมาณ พ.ศ. 2568 ฉบับนี้ จะเป็นเครื่องมือหลัก  
สำคัญที่ช่วยให้เกิดกรอบแนวทางการปฏิบัติและผลักดันให้การดำเนินการในภารกิจต่าง ๆ บรรลุเป้าหมาย  
ตามยุทธศาสตร์เกิดผลลัพธ์และผลสัมฤทธิ์ ดังวิสัยทัศน์ “มหาวิทยาลัยชั้นนำรับใช้สังคมของภาคตะวันออก  
เพื่อสร้างนวัตกรรมสู่การพัฒนาที่ยั่งยืน” “A Leading Social Enterprise University in the Eastern Thailand to  
Create Innovation for sustainable development”

## สารบัญ

	หน้า
คำนำ .....	ก
บทสรุปสำหรับผู้บริหาร.....	ข
สารบัญ .....	ง
กรอบแนวคิดการทำแผนปฏิบัติการประจำปีงบประมาณ พ.ศ. 2568 .....	1
1. ประวัติความเป็นมาของมหาวิทยาลัยราชภัฏราชชนครินทร์ .....	2
2. การแบ่งส่วนราชการของมหาวิทยาลัยราชภัฏราชชนครินทร์ .....	4
3. การวิเคราะห์ปัจจัยภายในและภายนอก .....	5
4. นโยบายการบริหารของมหาวิทยาลัยราชภัฏราชชนครินทร์ของอธิการบดี รองศาสตราจารย์ ดร.ดวงพร ภูเฒ่ากา .....	7
5. เป้าหมายในการพัฒนามหาวิทยาลัยราชภัฏราชชนครินทร์ .....	8
กรอบทิศทางการพัฒนามหาวิทยาลัยราชภัฏราชชนครินทร์ .....	11
➤ ปรัชญา .....	12
➤ วิสัยทัศน์ .....	12
➤ พันธกิจตามกฎหมาย .....	12
➤ พันธกิจมหาวิทยาลัย .....	13
➤ ค่านิยม .....	13
➤ เอกลักษณ์ .....	13
➤ อัตลักษณ์ .....	13
➤ ยุทธศาสตร์ .....	14
➤ เป้าประสงค์ .....	15
➤ กลยุทธ์ .....	15

## สารบัญ

	หน้า
ผังแสดงความเชื่อมโยงระหว่างยุทธศาสตร์ชาติ ยุทธศาสตร์แผนการศึกษาแห่งชาติ แผนพัฒนาเศรษฐกิจและสังคมแห่งชาติ ฉบับที่ 13 ยุทธศาสตร์กระทรวง อว. ยุทธศาสตร์มหาวิทยาลัยราชภัฏ พันธกิจสถาบันอุดมศึกษา แนวทางการพัฒนาภาคตะวันออก แผนพัฒนาจังหวัด ยุทธศาสตร์มหาวิทยาลัยราชภัฏราชชนครินทร์ .....	16
ผังแสดงความเชื่อมโยงของวิสัยทัศน์ พันธกิจ ยุทธศาสตร์ และเป้าประสงค์ .....	17
ความเชื่อมโยงระหว่างพันธกิจของสถาบันอุดมศึกษากับพันธกิจ ยุทธศาสตร์ และเป้าประสงค์ ของมหาวิทยาลัยราชภัฏราชชนครินทร์ .....	18
แผนปฏิบัติการประจำปีงบประมาณ พ.ศ. 2568 .....	30
ยุทธศาสตร์ที่ 1 การพัฒนาท้องถิ่น .....	32
ยุทธศาสตร์ที่ 2 การผลิตและพัฒนาครู .....	39
ยุทธศาสตร์ที่ 3 การยกระดับคุณภาพการศึกษา .....	47
ยุทธศาสตร์ที่ 4 การพัฒนาระบบการบริหารจัดการ .....	64

กรอบแนวคิดการทำแผนปฏิบัติการ  
มหาวิทยาลัยราชภัฏราชนครินทร์  
ประจำปีงบประมาณ พ.ศ. 2568

# กรอบแนวคิดการทำแผนปฏิบัติการ มหาวิทยาลัยราชภัฏราชนครินทร์ ประจำปีงบประมาณ พ.ศ. 2568

## 1. ประวัติความเป็นมาของมหาวิทยาลัยราชภัฏราชนครินทร์

มหาวิทยาลัยราชภัฏราชนครินทร์มีสถานที่ปฏิบัติงานดั้งเดิมตั้งแต่เริ่มก่อตั้งอยู่ในอำเภอเมืองฉะเชิงเทรา ใกล้วัดโสธรวรารามวรวิหารสถานที่ประดิษฐานหลวงพ่อพุทธโสธรและกองพันทหารช่างที่ 2 (ค่ายศรีโสธร) มีสถานที่ปฏิบัติงานแยกกันเป็น 3 แห่งคือ

**แห่งแรก**ตั้งอยู่ ณ เลขที่ 422 ถนนมรุพงษ์ ตำบลหน้าเมืองอำเภอเมือง จังหวัดฉะเชิงเทรา 24000 บนเนื้อที่ 43 ไร่เศษเป็นที่ตั้งของสำนักงานอาคารเรียน อาคารปฏิบัติการ และอาคารที่ทำการต่าง ๆ

**แห่งที่สอง**ตั้งอยู่ ณ เลขที่ 40 ถนนศรีโสธรตัดใหม่ ตำบลหน้าเมือง อำเภอเมือง จังหวัดฉะเชิงเทรา 24000 มีพื้นที่ประมาณ 17 ไร่เป็นพื้นที่ซึ่งได้รับบริจาคและจัดซื้อเพิ่มเติมเพื่อใช้ในการจัดการเรียนการสอนของโปรแกรมวิชาเกษตรศาสตร์ ปัจจุบันได้เปลี่ยนมาใช้ในการจัดการเรียนการสอนของโรงเรียนสาธิตมหาวิทยาลัยราชภัฏราชนครินทร์ และเป็นบริเวณที่พักอาศัยของข้าราชการ พนักงานของมหาวิทยาลัย

**แห่งที่สาม**ตั้งอยู่ ณ เลขที่ 6 หมู่ 4 ตำบลหัวไทร อำเภอบางคล้า จังหวัดฉะเชิงเทรา 24110 มีพื้นที่ประมาณ 500 ไร่เป็นที่สาธารณประโยชน์ซึ่งกระทรวงมหาดไทยอนุมัติให้ใช้เป็นที่ตั้งของมหาวิทยาลัยฯ เมื่อวันที่ 19 กรกฎาคม พ.ศ. 2539

สถานที่แห่งแรกนี้เดิมเป็นที่ตั้งของโรงเรียนฝึกหัดครูศึกษารวมชายซึ่งต่อมาเมื่อโรงเรียนย้ายไปตั้งใหม่ที่จังหวัดปราจีนบุรีทางราชการจึงได้ขยายสถานที่เดิมให้กว้างขึ้นโดยขอที่ดินจากทางการทหารและจัดซื้อเพิ่มเติมสร้างหอนอนและเรือนพักครูแล้วย้ายนักเรียนสตรีแผนกฝึกหัดครูซึ่งเรียนรวมอยู่กับนักเรียนสตรีประจำจังหวัดฉะเชิงเทรา “ดัดดรุณี” มาเรียนแทนในปี พ.ศ. 2483 โดยใช้ชื่อโรงเรียนว่า “โรงเรียนฝึกหัดครูประกาศนียบัตรจังหวัด” เปิดสอนหลักสูตรครูประกาศนียบัตรจังหวัด (ครู ว.) จึงถือได้ว่ามหาวิทยาลัยราชภัฏราชนครินทร์ได้ถือกำเนิดในปี พ.ศ. 2483 จากนั้นก็ได้พัฒนาเปลี่ยนแปลงมาโดยลำดับกล่าวคือ

พ.ศ. 2485 ได้เปิดสอนหลักสูตรครูประชาบาล (ป.ป.) และเปลี่ยนชื่อเป็น “โรงเรียนสตรีฝึกหัดครูฉะเชิงเทรา” แต่ต่อมาได้ตัดหลักสูตรครูประชาบาลและหลักสูตรครูประกาศนียบัตรจังหวัดออกปีละชั้นจนหมดในปี พ.ศ. 2491 และ พ.ศ. 2495 ตามลำดับ

พ.ศ. 2493 เปิดสอนหลักสูตรครูมูลและในปี พ.ศ. 2494 เปิดสอนหลักสูตรฝึกหัดครูประถม (ป.ป.) ซึ่งเป็นกา  
เปิดสอนนักเรียนฝึกหัดครูป.ป. หญิงเป็นครั้งแรกในส่วนภูมิภาคของไทย

ในระยะนี้เองที่กระทรวงศึกษาธิการได้กำหนดให้จังหวัดฉะเชิงเทราเป็นสถานที่ทดลองปรับปรุงส่งเสริมการศึกษา โดยความร่วมมือขององค์การระหว่างประเทศหลายองค์การ ได้แก่ องค์การอาหารและเกษตรแห่งสหประชาชาติ (FAO) องค์การบริหารความร่วมมือระหว่างประเทศแห่งอนามัยโลก (WHO) องค์การบริหารความร่วมมือระหว่างประเทศแห่งสหรัฐอเมริกา (USOM) มีชาวต่างประเทศเข้ามาดำเนินงานในโครงการนี้จากหลายชาติ คือ อังกฤษ สหรัฐอเมริกา เดนมาร์ก นอร์เวย์ สวีเดน ออสเตรเลีย นิวซีแลนด์ แคนาดา อินเดีย ศรีลังกา และญี่ปุ่น ในการนี้ทางโรงเรียนฝึกหัดครูฉะเชิงเทราได้ให้ความร่วมมือกับโครงการระหว่างประเทศโดยจัดสถานที่ไว้ส่วนหนึ่งสำหรับให้โรงเรียนต่าง ๆ ใช้เป็นสถานที่ประชุมการสาธิตการสอนโดยผู้เชี่ยวชาญจากประเทศไทยและต่างประเทศ พ.ศ. 2498 มีการเปลี่ยนแปลงหลักสูตรโดยใช้หลักสูตรประกาศนียบัตรวิชาการศึกษา (ป.กศ.) แทนหลักสูตร ป.ป. โดยรับนักเรียนชาย เข้าเรียนด้วยจึงเปลี่ยนชื่อจากโรงเรียนสตรีฝึกหัดครูฉะเชิงเทราเป็น “โรงเรียนฝึกหัดครูฉะเชิงเทรา” สังกัดกรมการฝึกหัดครู



ตลอดเวลาที่ผ่านมาโรงเรียนฝึกหัดครูจะเชิงเทราได้มีการพัฒนาอย่างต่อเนื่อง ทั้งด้านอาคารสถานที่และด้านการเรียนการสอนโดยได้รับการช่วยเหลือจากองค์การปรับปรุงส่งเสริมการศึกษาและองค์การ ยูนิเซฟ (UNICEF) และได้มีโครงการฝึกหัดครูชนบทขึ้นในระยษนี้ด้วย

ต่อมาเมื่อวันที่ 1 ตุลาคม พ.ศ. 2513 โรงเรียนฝึกหัดครูจะเชิงเทราได้รับการสถาปนาเป็น **“วิทยาลัยครูจะเชิงเทรา”** เปิดสอนถึงระดับประกาศนียบัตรวิชาการศึกษาชั้นสูง (ป.กศ.สูง) ทั้งนักศึกษาภาคปกติและภาคค่ำ (Twilight) ในด้านอาคารสถานที่ได้มีการก่อสร้างอาคารคอนกรีตเสริมเหล็กแทนอาคารเรียนไม้ที่มีอยู่แต่เดิมและมีอาคารอื่น ๆ เพิ่มขึ้นตามลำดับ

พ.ศ. 2518 ได้มีการประกาศใช้พระราชบัญญัติวิทยาลัยครู พ.ศ. 2518 วิทยาลัยครูจะเชิงเทราจึงได้รับการยกฐานะตามพระราชบัญญัติให้ผลิตครูได้ถึงระดับปริญญาตรีและให้มีภารกิจอื่น ๆ คือการค้นคว้าวิจัยทำนุบำรุงศาสนาและศิลปวัฒนธรรมการส่งเสริมวิทยฐานะครูและการอบรมครูประจำการ จึงได้มีโครงการอบรมครูประจำการ (อ.ค.ป.) ขึ้นโดยได้เปิดสอนตั้งแต่ปี พ.ศ. 2522 จนถึง พ.ศ. 2530

ในปี พ.ศ. 2527 มีการประกาศใช้พระราชบัญญัติวิทยาลัยครู (ฉบับที่ 2) และให้วิทยาลัยครู เปิดสอนสาขาวิชาต่าง ๆ ถึงระดับปริญญาตรีได้วิทยาลัยครูจะเชิงเทราจึงเปิดสอนระดับปริญญาตรี ในสาขาวิชาการศึกษา (ค.บ.) สาขาวิชาวิทยาศาสตร์ (วท.บ.) สาขาวิชาศิลปศาสตร์ (ศศ.บ.) ทั้งนักศึกษาภาคปกติและนักศึกษาตามโครงการจัดการศึกษาสำหรับบุคลากรประจำการ (กศ.บป.) ในวันเสาร์-อาทิตย์

วันที่ 14 กุมภาพันธ์ พ.ศ. 2535 กรมการฝึกหัดครูได้รับพระมหากรุณาธิคุณจากพระบาทสมเด็จพระเจ้าอยู่หัว พระราชทานนามวิทยาลัยครูว่า **“สถาบันราชภัฏ”** ตราเป็นพระราชบัญญัติสถาบันราชภัฏเมื่อวันที่ 19 มกราคม พ.ศ. 2538 และประกาศในราชกิจจานุเบกษาฉบับกฤษฎีกาเล่ม 112 ตอนที่ 4 ก วันที่ 24 มกราคม พ.ศ. 2538 วิทยาลัยครูจะเชิงเทราจึงเปลี่ยนชื่อเป็น **“สถาบันราชภัฏจะเชิงเทรา”**

ต่อมาในปี พ.ศ. 2539 กรมที่ดินกระทรวงมหาดไทยได้อนุมัติให้ใช้ที่ดินสาธารณประโยชน์ บริเวณหนองกระเดือย หมู่ 4 ตำบลหัวไทร อำเภอบางคล้า จังหวัดจะเชิงเทรา เป็นที่ตั้งสถาบันราชภัฏจะเชิงเทราศูนย์บางคล้าตามหนังสือที่มท 0618/11964 ลงวันที่ 18 กรกฎาคม พ.ศ. 2539 และในปี พ.ศ. 2541 สมเด็จพระเจ้าพี่นางเธอเจ้าฟ้ากัลยาณิวัฒนากรมหลวงนราธิวาสราชนครินทร์ ได้ประทานนามสถาบัน ราชภัฏว่า **“สถาบันราชภัฏราชนครินทร์”** สำนักเลขาธิการนายกรัฐมนตรีได้นำร่างพระราชกฤษฎีกาเปลี่ยน ชื่อขึ้นทูลเกล้าฯถวายพระบาทสมเด็จพระเจ้าอยู่หัวทรงลงพระปรมาภิไธยประกาศใช้เป็นกฎหมายตามความในราชกิจจานุเบกษาฉบับกฤษฎีกาเล่ม 115 ตอนที่ 72 ก เมื่อวันที่ 13 ตุลาคม พ.ศ. 2541 สถาบันราชภัฏจะเชิงเทราจึงเปลี่ยนชื่อเป็น **“สถาบันราชภัฏราชนครินทร์”**

พ.ศ. 2547 พระบาทสมเด็จพระเจ้าอยู่หัวทรงพระกรุณาโปรดเกล้าฯ พระราชทานพระราชบัญญัติมหาวิทยาลัยราชภัฏ พ.ศ. 2547 ประกาศในราชกิจจานุเบกษาเล่มที่ 121 ตอนพิเศษ 23 ก. ลงวันที่ 14 มิถุนายน พ.ศ. 2547 ทำให้สถาบันราชภัฏราชนครินทร์เปลี่ยนเป็น **“มหาวิทยาลัยราชภัฏราชนครินทร์”** ตั้งแต่วันที่ 15 มิถุนายน พ.ศ. 2547 เป็นต้นมาใช้อักษรย่อภาษาไทย “มรจร” และใช้ชื่อภาษาอังกฤษ RAJABHAT RAJANAGARINDRA UNIVERSITY ตัวย่อ RRU

## 2. การแบ่งส่วนราชการของมหาวิทยาลัยราชภัฏราชนครินทร์

โดยที่รัฐมนตรีกว่าการกระทรวงศึกษาธิการออกกฎกระทรวงจัดตั้งส่วนราชการในมหาวิทยาลัยราชภัฏราชนครินทร์ กระทรวงศึกษาธิการ พ.ศ. 2548 ประกาศในราชกิจจานุเบกษา เล่ม 122 ตอนที่ 20 ก เมื่อวันที่ 8 มีนาคม 2548 รองรับความในมาตรา 6<sup>1</sup> และมาตรา 11<sup>2</sup> แห่งพระราชบัญญัติมหาวิทยาลัยราชภัฏ พ.ศ. 2547 ให้จัดตั้งส่วนราชการในมหาวิทยาลัยราชภัฏราชนครินทร์ดังนี้

1. สำนักงานอธิการบดี
2. คณะครุศาสตร์
3. คณะเทคโนโลยีอุตสาหกรรม
4. คณะมนุษยศาสตร์และสังคมศาสตร์
5. คณะวิทยาการจัดการ
6. คณะวิทยาศาสตร์และเทคโนโลยี
7. สถาบันวิจัยและพัฒนา
8. สำนักวิทยบริการและเทคโนโลยีสารสนเทศ
9. สำนักส่งเสริมวิชาการและงานทะเบียน
10. ศูนย์ศิลปะ วัฒนธรรม และท้องถิ่น

จากนั้นในปี 2550 ได้มีการตราพระราชบัญญัติการบริหารส่วนงานภายในของสถาบันอุดมศึกษา พ.ศ. 2550 ขึ้น โดยสภามหาวิทยาลัยราชภัฏราชนครินทร์ประกาศจัดตั้งส่วนงานภายใน 3 หน่วยด้วยกันคือ 1) สถาบันพัฒนาคุณภาพครู 2) บัณฑิตวิทยาลัย และ 3) สถาบันเศรษฐกิจพอเพียง ซึ่งเป็นการดำเนินการตามอำนาจหน้าที่ตามมาตรา 43 อีกทั้งให้มีการบริหารส่วนงานภายในตามข้อบังคับของสภาสถาบัน อุดมศึกษาตามมาตรา 54 ซึ่งในปี 2564 มีการปรับเปลี่ยนสถาบันพัฒนาคุณภาพครู (สพค.) เป็นสถาบันพัฒนาศักยภาพกำลังคนแห่งอนาคต (สพก.) โดยประกาศจัดตั้งเป็นส่วนงานภายในของมหาวิทยาลัย เมื่อวันที่ 4 มกราคม 2564 และในปี 2565 สภามหาวิทยาลัยราชภัฏราชนครินทร์ ประกาศจัดตั้งคณะพยาบาลศาสตร์ เป็นส่วนงานภายใน เมื่อวันที่ 29 มิถุนายน 2565 เพื่อตอบสนองความต้องการของสังคมทั้งในระดับท้องถิ่นและระดับสากล ซึ่งเป็นการดำเนินการตามอำนาจหน้าที่ตามมาตรา 43 และมีการยุบเลิกบัณฑิตวิทยาลัย ซึ่งเป็นหน่วยงานภายในโดยให้สำนักส่งเสริมวิชาการและงานทะเบียนปฏิบัติหน้าที่ที่เคยเป็นภารกิจของบัณฑิตวิทยาลัย

---

มาตรา 6<sup>1</sup> ให้รัฐมนตรีว่าการกระทรวงศึกษาธิการรักษาการตามพระราชบัญญัตินี้ และให้มีอำนาจออกกฎกระทรวง และประกาศเพื่อปฏิบัติตามพระราชบัญญัตินี้

กฎกระทรวงนั้นเมื่อได้ประกาศในราชกิจจานุเบกษาแล้วให้ใช้บังคับได้

มาตรา 11<sup>2</sup> การจัดตั้ง การรวม และการยุบเลิกสำนักงานวิทยาเขต บัณฑิตวิทยาลัย คณะ สถาบัน สำนัก วิทยาลัย ศูนย์ส่วนราชการหรือหน่วยงานที่เรียกชื่ออย่างอื่นที่มีฐานะเทียบเท่าคณะให้ทำเป็นกฎกระทรวง

การแบ่งส่วนราชการเป็นสำนักงานคณบดี สำนักงานผู้อำนวยการ และกองส่วนราชการหรือหน่วยงานที่เรียกชื่ออย่างอื่นที่มีฐานะเทียบเท่ากองให้ทำเป็นประกาศกระทรวงและประกาศในราชกิจจานุเบกษา

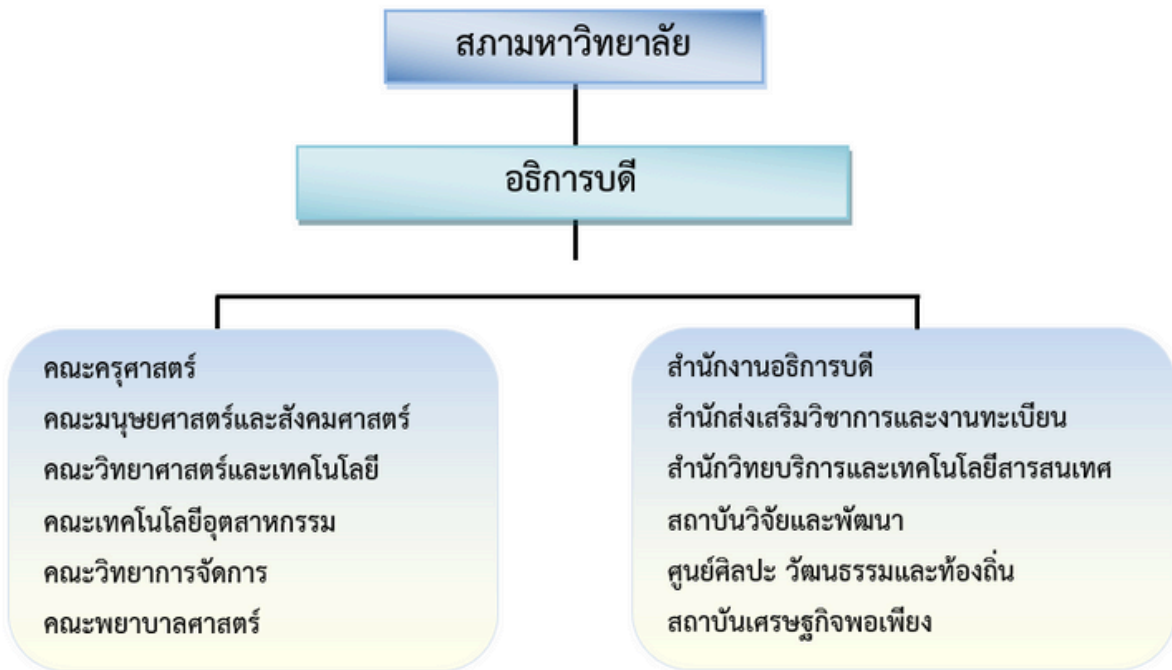
การแบ่งส่วนราชการเป็นงานส่วนราชการหรือหน่วยงานที่เรียกชื่ออย่างอื่นที่มีฐานะเทียบเท่างานให้ทำเป็นประกาศมหาวิทยาลัย

มาตรา 4<sup>3</sup> นอกจากการตั้งส่วนราชการตามกฎหมายว่าด้วยการจัดตั้งสถาบันอุดมศึกษาแล้วเมื่อมีความจำเป็นเพื่อประโยชน์ในการดำเนินการกิจการตามวัตถุประสงค์ของสถาบันอุดมศึกษาสภาสถาบันอุดมศึกษาอาจมีมติให้จัดตั้งส่วนงานภายในที่ดำเนินการจากเงินรายได้ของสถาบันอุดมศึกษาได้ โดยทำเป็นประกาศของสถาบันอุดมศึกษา

เพื่อประโยชน์ในการรักษามาตรฐานและคุณภาพในการจัดตั้งส่วนงานภายในคณะกรรมการการอุดมศึกษาตามกฎหมายว่าด้วยระเบียบบริหารราชการกระทรวงศึกษาธิการจะกำหนดหลักเกณฑ์หรือเงื่อนไขให้สภาสถาบันอุดมศึกษาต้องปฏิบัติตามก็ได้

มาตรา 5<sup>4</sup> การบริหารและการดำเนินงานของส่วนงานภายในที่จัดตั้งขึ้นตามมาตรา 4 ให้เป็นไปตามข้อบังคับของสถาบันอุดมศึกษา

ดังนั้นโครงสร้างการบริหารมหาวิทยาลัยราชภัฏราชนครินทร์จึงเป็นไป ตามภาพที่ 1



ภาพที่ 1 โครงสร้างมหาวิทยาลัยราชภัฏราชนครินทร์

### 3. การวิเคราะห์ปัจจัยภายในและภายนอก

การวิเคราะห์ปัจจัยภายในและภายนอกใช้หลักการวิเคราะห์บนพื้นฐานของข้อมูลที่ได้จากการประเมินตนเอง และ โดยองค์กรต่าง ๆ เช่น จุดเด่น และโอกาสในการพัฒนา รายงานการตรวจประเมินคุณภาพการศึกษา ข้อเสนอแนะ เพื่อการพัฒนามหาวิทยาลัยวิเคราะห์ทิศทาง และสถานการณ์ที่เปลี่ยนแปลง

## ผลการวิเคราะห์สภาพแวดล้อม และศักยภาพปัจจุบันของมหาวิทยาลัยราชภัฏราชนครินทร์

### สภาพแวดล้อมภายใน

#### จุดแข็ง

1. มีชื่อเสียงในการผลิต พัฒนาครู และบุคลากรทางการศึกษา
2. มีเครือข่ายความร่วมมือกับชุมชน ท้องถิ่น ส่วนราชการ ทำให้สามารถดำเนินงานตอบโจทย์และเกิดความเข้มแข็ง
3. มีการดำเนินงานตามยุทธศาสตร์มหาวิทยาลัยราชภัฏเพื่อการพัฒนาท้องถิ่น ระยะ 20 ปี ในการนำองค์ความรู้สู่การพัฒนาท้องถิ่นอย่างยั่งยืน
4. บุคลากรมีศักยภาพ มีความเชี่ยวชาญในแต่ละศาสตร์ และมีทักษะการทำงานเชิงพื้นที่
5. มีหน่วยงานที่ส่งเสริมการทำนุบำรุงศิลปะ วัฒนธรรม และท้องถิ่นที่สร้างผลงานเป็นที่ยอมรับ
6. มีอาคารสถานที่ และครุภัณฑ์ที่สามารถก่อให้เกิดรายได้
7. มีที่ตั้งอยู่ในเขตพื้นที่เศรษฐกิจพิเศษภาคตะวันออก นิคมอุตสาหกรรม เกษตรกรรมท่องเที่ยวและเป็นจุดเชื่อมต่อของอาเซียน

## จุดอ่อน

1. อาจารย์มีตำแหน่งทางวิชาการน้อยกว่าเกณฑ์ที่กำหนด
2. ได้รับงบประมาณแผ่นดินไม่เพียงพอและงบประมาณเงินรายได้จากค่าธรรมเนียมนักศึกษาลดลง ส่งผลให้การบริหารจัดการของมหาวิทยาลัย และหน่วยงานภายในขาดความคล่องตัว
3. การพัฒนาหลักสูตรใหม่ที่ทันสมัย และตอบสนองความต้องการของชุมชนท้องถิ่นมีจำนวนน้อย
4. ขาดการประชาสัมพันธ์การรับนักศึกษาแบบมีอาชีพ เครือข่ายครูแนะแนวในโรงเรียนรัฐบาลและเอกชนมีจำนวนน้อย
5. การบริหารจัดการทรัพยากรที่มีอยู่ไม่คุ้มค่า
6. แผนกลยุทธ์ทางการเงินขาดการขับเคลื่อนสู่การปฏิบัติ
7. ระบบเทคโนโลยีสารสนเทศยังไม่เชื่อมโยงทุกระบบ

## สภาพแวดล้อมภายนอก

### โอกาส

1. มียุทธศาสตร์มหาวิทยาลัยราชภัฏเพื่อการพัฒนาท้องถิ่น ระยะ 20 ปี ที่ตอบสนองพระบรมราโชบายในการสนับสนุนการศึกษาของมหาวิทยาลัยราชภัฏ รวมถึงการพัฒนาท้องถิ่น
2. มียุทธศาสตร์ชาติ 20 ปี ที่เป็นโอกาสด้านการท่องเที่ยวเชิงวัฒนธรรมการเกษตรสิ่งแวดล้อมและเพิ่มการผลิตบัณฑิตสายวิทยาศาสตร์และเทคโนโลยีและการผลิตบัณฑิตตรงกับความต้องการของสถานประกอบการ
3. การเปิดประชาคมอาเซียนทำให้มีโอกาสในการจัดการศึกษาแบบ Double Degree Program , GE online, การสะสมหน่วยกิต (Credit Bank), การทำหลักสูตรระยะสั้น และความร่วมมือด้านการวิจัย
4. จังหวัดและส่วนราชการเป็นพลังในการขับเคลื่อนการทำงานของมหาวิทยาลัยในการสนับสนุนงบประมาณและกิจกรรมอย่างต่อเนื่อง
5. จังหวัดฉะเชิงเทรามีทุนทางวัฒนธรรมที่เป็นฐานข้อมูลในการพัฒนาท้องถิ่น และได้รับการคัดเลือกให้เป็นเมืองแห่งการเรียนรู้
6. มีพื้นที่ และแหล่งทรัพยากรที่เอื้อต่อการพัฒนาท้องถิ่นตามเป้าหมายของมหาวิทยาลัยอย่างหลากหลายตามศาสตร์ต่าง ๆ
7. ยุทธศาสตร์ชาติให้ความสำคัญกับการพัฒนาผู้สูงอายุ และท้องถิ่นมีกลุ่มนโยบายที่เตรียมพร้อมการเข้าสู่สังคมผู้สูงอายุ

### ภาวะคุกคาม

1. การเปลี่ยนแปลงโครงสร้างประชากรส่งผลให้ประชากรในวัยเรียนลดลง ส่งผลให้มีคู่แข่ง ทางการศึกษาในพื้นที่ ทั้งจากภาครัฐและเอกชนสูงขึ้น
2. ค่านิยมการศึกษาต่อในสายอาชีพ และเลือกเข้าเรียนในมหาวิทยาลัยที่มีชื่อเสียง ส่งผลให้ มีจำนวนนักศึกษาลดลง
3. รัฐบาลสนับสนุนงบประมาณด้านการผลิตบัณฑิตสายวิทยาศาสตร์ สูงกว่าบัณฑิตด้านสังคมศาสตร์
4. มติคณะรัฐมนตรีเห็นชอบให้สถาบันอุดมศึกษาที่มีชื่อเสียงในต่างประเทศสามารถจัดการศึกษาในเขตเศรษฐกิจพิเศษภาคตะวันออกได้

การจัดทำแผนยุทธศาสตร์มหาวิทยาลัยราชภัฏราชนครินทร์ระยะ 5 ปี พ.ศ. 2564-2568 (ทบทวนปี พ.ศ. 2567-2570) อยู่ในระหว่างการดำรงตำแหน่งของรองศาสตราจารย์ ดร.ดวงพร ภู่มะกา อธิการบดี ซึ่งมีนโยบายการบริหารเพื่อขับเคลื่อนการดำเนินงานให้บรรลุผลสำเร็จตามเป้าหมายของมหาวิทยาลัยจึงมีนโยบาย (policy) ไว้ดังนี้

### 1. ด้านการผลิตบัณฑิต

- 1.1 คณะจำเป็นต้องปรับทิศทาง (reprofile) หลักสูตรและการจัดการเรียนรู้ให้ตอบสนองต่อเป้าหมายและนโยบาย Thailand 4.0 แผนยุทธศาสตร์การพัฒนาระดับชาติ 20 ปี แผนยุทธศาสตร์ 5 จังหวัดในพื้นที่และของจังหวัดฉะเชิงเทรา
- 1.2 รูปแบบการจัดการเรียนการสอนต้องมีความทันสมัย ยืดหยุ่น ผสมผสานกับ F2F & WIL-based) และยึดหลักคุณภาพผลผลิตของมหาวิทยาลัย Quality First!
- 1.3 ปรับแผนการจัดการเรียนการสอนทั้งระบบ ให้นักศึกษาสำเร็จการศึกษาไม่เกิน 3.5 ปี ที่ต้องบูรณาการเข้ากับการวิจัยพัฒนา การให้บริการทางวิชาการและการส่งเสริมทำนุศิลปวัฒนธรรม
- 1.4 ปรับปรุงพัฒนาและจัดสรรสื่อ อุปกรณ์ ทรัพยากรและสิ่งอำนวยความสะดวกที่ทันสมัยและเอื้อต่อการเรียนรู้และการปฏิบัติงาน
- 1.5 หลักสูตรและการสอนบูรณาการเข้ากับการเรียนรู้ การให้บริการทางวิชาการและการส่งเสริมทำนุศิลปวัฒนธรรม ด้วยการอาศัยความร่วมมือและภาคีกับท้องถิ่นและพื้นที่ (networking and partnership)

### 2. ด้านการวิจัย

- 2.1 ปรับหรือระบบการบริหารจัดการ การพัฒนา ส่งเสริมและสนับสนุนการวิจัยและการสร้างนวัตกรรม
- 2.2 รูปแบบการวิจัยพื้นฐาน ประยุกต์และเชิงนโยบาย ที่ต้องเน้นการวิจัยเชิงพื้นที่ (area-based and/or community-based research) การวิจัยเชิงปฏิบัติ (action research) ที่ได้มาตรฐานระดับนานาชาติ ใช้ในการแก้ปัญหาเชิงพื้นที่และเชิงพาณิชย์
- 2.3 การวิจัยเน้นให้บูรณาการเข้ากับการจัดการเรียนรู้ การให้บริการทางวิชาการและการส่งเสริมทำนุศิลปวัฒนธรรม ส่งเสริมสร้างนวัตกรรม มูลค่าเพิ่มและการสร้างสรรค์ (value creation)
- 2.4 มีระบบและกลไกการสร้างเครือข่ายและพันธมิตรการวิจัย พัฒนาและสร้างนวัตกรรมกับสถานประกอบการและสถานศึกษาทั้งในและต่างประเทศ
- 2.5 ทุกหน่วยงานระดมทุนการวิจัยจากแหล่งทุนภายนอกเข้ามหาวิทยาลัย คณะและหน่วยงาน

### 3. ด้านบริการทางวิชาการ ศิลปวัฒนธรรมและภูมิปัญญาท้องถิ่น

- 3.1 ผลงานจากการเรียนการสอนและการวิจัยพัฒนา ให้สู่การพัฒนาท้องถิ่นและพื้นที่
- 3.2 เวิร์ดการจัดการเพื่อการระดมทุนและการหารายได้จากการเรียนการสอน การวิจัย การให้บริการทางวิชาการและศิลปวัฒนธรรม

3.3 ส่งเสริม พัฒนา ทำนุบำรุงศิลปวัฒนธรรมและภูมิปัญญาท้องถิ่นและพื้นที่ บริการเชิงสร้างสรรค์ และการเพิ่มมูลค่า (value-added) รวมทั้งยกระดับศิลปวัฒนธรรมและภูมิปัญญาท้องถิ่นและพื้นที่เข้าสู่การจัดทำหลักสูตร การเรียนการสอนและการวิจัย

#### 4. ด้านบริหารจัดการมหาวิทยาลัย

4.1 ปรับปรับ (Reinventing) โครงสร้าง ระบบการบริหารจัดการทรัพยากร (resources) และการให้บริการ (คน เงิน งาน อาคารสถานที่ โครงสร้างพื้นฐาน สิ่งอำนวยความสะดวก) ให้ทันสมัย เชื้อต่อการดำเนินงาน มีความคล่องตัว รวดเร็ว โปร่งใสและเป็นธรรม หรือ Small is a beautiful university!

4.2 บริหารจัดการองค์กร ด้วยระบบการจัดการคุณภาพ (Quality Management System) รูปแบบ SIPPO และเกณฑ์การบริหารจัดการศึกษาเป็นเลิศ (Educational Criteria for Performance Excellence : EdPEx) สกท. เพื่อให้มหาวิทยาลัย ได้รับการรับรองคุณภาพมาตรฐาน ISO:9000s, ISO:14000, EdPx และได้รับรอง ASEAN Standard Certified.

4.3 พัฒนามหาวิทยาลัยและสภาพแวดล้อม เข้าสู่ Green, Clean & e-University

### 5. เป้าหมายในการพัฒนามหาวิทยาลัยราชภัฏราชนครินทร์

จากสถานการณ์บริบทภายในและภายนอกประเทศทั้งในด้านของโครงสร้างเศรษฐกิจ สังคมเทคโนโลยี การเปลี่ยนแปลงของประชากรสถานการณ์โรคระบาดและนโยบายของภาครัฐที่ส่งผลกระทบต่อภาคอุตสาหกรรมและการศึกษา ทำให้สถาบันการศึกษาต่าง ๆ ในฐานะแหล่งผลิตบุคลากรป้อนเข้าสู่ตลาดแรงงานต้องปรับตัวในการจัดการเรียนการสอนเพื่อสร้างบัณฑิตที่มีทักษะในศตวรรษที่ 21 ให้ตอบโจทย์ความต้องการของตลาดแรงงานที่มีการเปลี่ยนแปลงอย่างรวดเร็ว

มหาวิทยาลัยราชภัฏราชนครินทร์ในฐานะที่เป็นสถาบันการศึกษาที่ทำหน้าที่ในการจัดการศึกษาจึงต้องปรับตัวให้ทันกับสถานการณ์เปลี่ยนแปลง โดยได้ดำเนินการจัดทำแผนปฏิบัติการ มหาวิทยาลัยราชภัฏราชนครินทร์ ระยะ 5 ปี พ.ศ. 2564-2568 (ทบทวนปี พ.ศ. 2567-2570) เพื่อขับเคลื่อนการดำเนินงานภายใต้ยุทธศาสตร์ ซึ่งมีเป้าหมายในการพัฒนามหาวิทยาลัยใน 4 มิติ ดังนี้

#### ยุทธศาสตร์ที่ 1 การพัฒนาท้องถิ่น



เป้าหมายการพัฒนา

1. การพัฒนาพื้นที่ (ชุมชน/ท้องถิ่น) ให้มีศักยภาพในการพึ่งพาตนเอง
2. วิสาหกิจขนาดกลางและขนาดย่อม (SMEs) มีศักยภาพและสามารถแข่งขันได้ (พัฒนาศักยภาพด้านการผลิต การตลาด/การนำเสนอสินค้า)
3. บุคลากรทางการศึกษา สามารถพัฒนาศักยภาพทางการศึกษาได้ตลอดเวลา (หลักสูตรระยะสั้น หลักสูตรออนไลน์)
4. โรงเรียน (พัฒนาเด็ก/เยาวชน) มีความพร้อมด้านเทคโนโลยีด้านการสอนออนไลน์ และส่งเสริมให้เด็กเกิดการ เรียนรู้ได้ทุกคน
5. พัฒนาแหล่งเรียนรู้ เพื่อเป็นแหล่งเรียนรู้ในการเพิ่มทักษะอาชีพ วิธีการดำรงชีวิต แหล่งเรียนรู้ทางศิลปวัฒนธรรม และภูมิปัญญาท้องถิ่น ที่เป็นที่ยอมรับของสังคม

## ยุทธศาสตร์ที่ 2 การผลิตและพัฒนาครู



เป้าหมายการพัฒนา

1. พัฒนาหลักสูตรครู เพื่อให้ศึกษามีความรู้ในศาสตร์ที่ทันกับการเปลี่ยนแปลงของโลกยุคปัจจุบัน
2. ผลิตและพัฒนาศึกษาคู เพื่อให้บัณฑิตครูมีอัตลักษณ์สมรรถนะและคุณภาพตามมาตรฐานวิชาชีพ พร้อมด้วยคุณลักษณะที่พึงประสงค์ และสามารถประกอบอาชีพอื่นได้

## ยุทธศาสตร์ที่ 3 การยกระดับคุณภาพการศึกษา



เป้าหมายการพัฒนา

1. พัฒนาหลักสูตร เพื่อตอบสนองความต้องการของตลาดแรงงาน/สถานประกอบการโดยความร่วมมือจากภาคเอกชน สถานประกอบการ และหน่วยงานภาครัฐในการพัฒนาหลักสูตรร่วมกัน
2. ผลิตและพัฒนานักศึกษา เพื่อเป็นบัณฑิตที่ตรงกับความต้องการของตลาดแรงงาน/สถานประกอบการ และเป็นนักนวัตกรรมรุ่นใหม่ (นักนวัตกรรม แบ่งเป็น 5 กลุ่ม ได้แก่ 1) นักประดิษฐ์ 2) ผู้ที่มีจินตนาการคิดสร้างสรรค์ 3) ผู้ที่มีมนุษยธรรม 4) ผู้ริเริ่ม บุกเบิก 5) ผู้ประกอบการวิสาหกิจ)

## ยุทธศาสตร์ที่ 4 การพัฒนาระบบการบริหารจัดการ



เป้าหมายการพัฒนา

1. พัฒนาระบบบริหารจัดการ พร้อมรองรับต่อการเปลี่ยนแปลงในสถานการณ์ปัจจุบันอย่างทันที่
2. พัฒนาระบบเทคโนโลยีสารสนเทศ/ฐานข้อมูล เพื่อยกระดับในการพัฒนามหาวิทยาลัย และพื้นที่
3. พัฒนากลยุทธ์เพื่อสร้างความมั่นคงทางการเงิน
4. พัฒนาศักยภาพอาจารย์ ให้มีความเป็นมืออาชีพ ใน 3 มิติ คือ ความเป็นครู (การสอน) นักวิชาการในศาสตร์วิชาชีพ (การทำ วิจัย) และนักพัฒนา นักวิชาการรับใช้สังคม
5. พัฒนาศักยภาพบุคลากรอย่างต่อเนื่องเพื่อเพิ่มประสิทธิผลในการปฏิบัติงาน และสร้างความก้าวหน้าในสายงาน

นอกจากเป้าหมายพัฒนาภายใต้การดำเนินงานตามยุทธศาสตร์ทั้ง 4 ยุทธศาสตร์เพื่อขับเคลื่อนแผนปฏิบัติการ มหาวิทยาลัยราชภัฏราชนครินทร์ ประจำปีงบประมาณ พ.ศ. 2568 ให้บรรลุวิสัยทัศน์ “มหาวิทยาลัยชั้นนำรับใช้สังคมของภาคตะวันออก เพื่อสร้างนวัตกรรมสู่การพัฒนาที่ยั่งยืน” แล้วนั้น มหาวิทยาลัยราชภัฏราชนครินทร์ ยังได้กำหนดเป้าหมายพัฒนาที่ยั่งยืน หรือ Sustainable Development Goals (SDGs) โดยมีทิศทางพัฒนา ดังนี้

<p><b>Sustainable Development Goals (SDGs)</b></p>	<p><b>เป้าหมายการพัฒนาที่ยั่งยืน</b></p>
	<p><b>เป้าหมายที่ 3</b> สร้างหลักประกันการมีสุขภาพที่ดี และส่งเสริมความเป็นอยู่ที่ดีสำหรับทุกคนในทุกช่วงวัย (Ensure healthy lives and promote well-being for all at all ages)</p> <ul style="list-style-type: none"> <li>- เสริมสร้างความรู้ด้านสุขภาพ และการป้องกันการใช้อาเสพติดในสถาบันอุดมศึกษา</li> </ul>
	<p><b>เป้าหมายที่ 4</b> สร้างหลักประกันว่าทุกคนมีการศึกษาที่มีคุณภาพอย่างครอบคลุมและเท่าเทียม และสนับสนุนโอกาสในการเรียนรู้ตลอดชีวิต (Ensure inclusive and equitable quality education and promote lifelong learning opportunities for all)</p> <ul style="list-style-type: none"> <li>- บัณฑิตมีทักษะทางเทคนิคและอาชีพ สำหรับการจ้างงาน การมีงานที่ดี และการเป็นผู้ประกอบการ</li> </ul>
	<p><b>เป้าหมายที่ 7</b> สร้างหลักประกันว่าทุกคนเข้าถึงพลังงานสมัยใหม่ในราคาที่สามารถซื้อหาได้ เชื่อถือได้ และยั่งยืน (Ensure access to affordable, reliable, sustainable and modern energy for all)</p> <ul style="list-style-type: none"> <li>- มุ่งการพัฒนาพัฒนาศักยภาพบุคลากรเพื่อรองรับชุมชนเข้าสู่ความเป็นกลางทางคาร์บอน และการปล่อยก๊าซเรือนกระจกสุทธิเป็นศูนย์</li> <li>- สร้างการรับรู้ด้านกลไกคาร์บอนฟุตพริ้นท์และคาร์บอนเครดิตให้กับชุมชนท้องถิ่น</li> </ul>
	<p><b>เป้าหมายที่ 8</b> ส่งเสริมการเจริญเติบโตทางเศรษฐกิจที่ต่อเนื่อง ครอบคลุม และยั่งยืน การจ้างงานเต็มที่และ มีผลดีภาพ และการมีงานที่มีคุณค่าสำหรับทุกคน (Promote sustained, inclusive and sustainable economic growth, full and productive employment and decent work for all)</p> <ul style="list-style-type: none"> <li>- มุ่งการพัฒนาที่สนับสนุนกิจกรรมในการทำงานที่มีประสิทธิภาพเพื่อให้ได้ผลที่มีคุณภาพ การสร้างงานที่สมควร ความเป็นผู้ประกอบการ ความสร้างสรรค์และนวัตกรรม และส่งเสริมการเกิดและการเติบโตของวิสาหกิจ</li> <li>- การท่องเที่ยวที่ยั่งยืนที่จะสร้างงาน และส่งเสริมวัฒนธรรม และ ผลิตภัณฑ์ท้องถิ่น</li> </ul>
	<p><b>เป้าหมายที่ 11</b> ทำให้เมืองและการตั้งถิ่นฐานของมนุษย์ มีความครอบคลุม ปลอดภัย ยืดหยุ่นต่อการเปลี่ยนแปลง และยั่งยืน (Make cities and human settlements inclusive, safe, resilient and sustainable)</p> <ul style="list-style-type: none"> <li>- เป็นแหล่งเรียนรู้เกี่ยวกับศิลปวัฒนธรรมและภูมิปัญญาท้องถิ่น เพื่อเสริมสร้างความรู้และความเข้าใจในศิลปะท้องถิ่น และสร้างองค์ความรู้และนำทุนทางวัฒนธรรม มาใช้ในการพัฒนาเศรษฐกิจสร้างสรรค์ที่ยั่งยืน</li> </ul>
<p><b>เป้าหมายที่ 17</b> เสริมความเข้มแข็งให้แก่กลไกการดำเนินงานและฟื้นฟูสภาพหุ้นส่วนความร่วมมือระดับโลกสำหรับการพัฒนาที่ยั่งยืน (Strengthen the means of implementation and revitalize the global partnership for sustainable development)</p>	



กรอบทิศทางกำรพัฒนามหาวิทยาลัย  
ราชภัฏราชนครินทร์  
ประจำปีงบประมาณ พ.ศ. 2568

## ปรัชญา (Philosophy)



จัดการศึกษา เพื่อพัฒนาท้องถิ่น

RRU | วิสัยทัศน์  
VISION

# “มหาวิทยาลัยชั้นนำรับใช้สังคม ของภาคตะวันออกเพื่อสร้าง นวัตกรรมสู่การพัฒนาที่ยั่งยืน

A Leading Social Enterprise University in the Eastern of Thailand to Create Innovation for sustainable development.”

## พันธกิจตามกฎหมาย (Mission)



1. แสวงหาความจริงเพื่อสู่ความเป็นเลิศทางวิชาการ บนพื้นฐานของภูมิปัญญาท้องถิ่น ภูมิปัญญาไทย และภูมิปัญญาสากล
2. ผลิตบัณฑิตให้มีความรู้คู่คุณธรรม สำนึกในความเป็นไทย มีความรักและผูกพันต่อท้องถิ่น อีกทั้งส่งเสริมการเรียนรู้ตลอดชีวิตในชุมชน เพื่อช่วยให้คนในท้องถิ่นรู้เท่าทันการเปลี่ยนแปลง การผลิตดังกล่าวจะต้องให้มีจำนวนและคุณภาพสอดคล้องกับแผนการผลิตบัณฑิตของประเทศ
3. เสริมสร้างความรู้ความเข้าใจในคุณค่า ความสำคัญและความภูมิใจในวัฒนธรรมของท้องถิ่นและของชาติ
4. เรียนรู้และเสริมสร้างความเข้มแข็งของผู้นำชุมชนผู้นำศาสนาและนักการเมืองท้องถิ่นให้มีจิตสำนึกประชาธิปไตย คุณธรรม จริยธรรม และความสามารถในการบริหารงานพัฒนาชุมชน และท้องถิ่นเพื่อประโยชน์ของส่วนรวม
5. เสริมสร้างความรู้ความเข้มแข็งของวิชาชีพครู ผลิตและพัฒนาครูและบุคลากรทางการศึกษาให้มีคุณภาพและมาตรฐานที่เหมาะสมกับการเป็นวิชาชีพชั้นสูง
6. ประสานความร่วมมือและช่วยเหลือเกื้อกูลกันระหว่างมหาวิทยาลัย ชุมชน องค์กรปกครองส่วนท้องถิ่น และองค์กรอื่นทั้งในและต่างประเทศ เพื่อการพัฒนาท้องถิ่น
7. ศึกษาและแสวงหาแนวทางพัฒนาเทคโนโลยีพื้นฐานและเทคโนโลยีสมัยใหม่ให้เหมาะสมกับการดำรงชีวิต และการประกอบอาชีพของคนในท้องถิ่น รวมถึงการแสวงหาแนวทางเพื่อส่งเสริมให้เกิดการจัดการ การบำรุงรักษา และการใช้ประโยชน์จากทรัพยากรธรรมชาติและสิ่งแวดล้อมอย่างสมดุลและยั่งยืน
8. ศึกษา วิจัย ส่งเสริมและสืบสานโครงการอันเนื่องมาจากแนวพระราชดำริในการปฏิบัติภารกิจของมหาวิทยาลัย เพื่อการพัฒนาท้องถิ่น



## พันธกิจมหาวิทยาลัย (Mission)

เพื่อให้บรรลุวิสัยทัศน์ดังกล่าวโดยอาศัยกรอบภารกิจตามมาตรา 8 แห่งพระราชบัญญัติมหาวิทยาลัยราชภัฏ พุทธศักราช 2547 และกรอบแผนพัฒนาเศรษฐกิจและสังคมแห่งชาติฉบับที่สิบสาม มหาวิทยาลัยราชภัฏราชชนครินทร์ จึงกำหนดพันธกิจไว้ 5 ประการดังต่อไปนี้

### RRU | พันธกิจ MISSION



### RRU | ค่านิยม VALUE



## เอกลักษณ์ (Uniqueness)

“มหาวิทยาลัยราชภัฏราชชนครินทร์เป็นสถาบันอุดมศึกษาเพื่อการพัฒนาชุมชนและท้องถิ่น”

## อัตลักษณ์ (Identity)

“จิตอาสา ใฝ่รู้สู้งาน”



## ยุทธศาสตร์ (Strategies)

ยุทธศาสตร์ที่ 1 การพัฒนาท้องถิ่น



ยุทธศาสตร์ที่ 2 การผลิตและพัฒนาครู



ยุทธศาสตร์ที่ 3 การยกระดับคุณภาพการศึกษา



ยุทธศาสตร์ที่ 4 การพัฒนาระบบการบริหารจัดการ



## ยุทธศาสตร์/เป้าประสงค์/กลยุทธ์

ยุทธศาสตร์ที่ 1 การพัฒนาท้องถิ่น



- เป้าประสงค์**
1. ชุมชน ท้องถิ่น และสถานประกอบการได้รับการพัฒนาให้มีความเข้มแข็ง และยกระดับให้เป็นแหล่งจ้างงานของประชากรและบัณฑิต รวมทั้งพัฒนาหรือสร้างผู้ประกอบการ ในพื้นที่
  2. มีงานวิจัย นวัตกรรมที่สร้างคุณค่าและนำไปใช้ประโยชน์ในการพัฒนา มหาวิทยาลัย และท้องถิ่น
  3. เป็นแหล่งเรียนรู้ศิลปวัฒนธรรมภูมิปัญญาท้องถิ่นและสร้างสรรค์ผลงานที่โดดเด่นเป็นที่ยอมรับของสังคม

- กลยุทธ์**
- 1.1 การพัฒนาชุมชนท้องถิ่น และกำลังคนเพื่อรองรับการพัฒนาพื้นที่ (S2,3,4-O1,2,3,4,5,6,7)
  - 1.2 พัฒนาผลิตภัณฑ์ชุมชนที่เป็นอัตลักษณ์ท้องถิ่นตามความต้องการของตลาด (Demand driven) (S2,4-O1,2,3,4,5,6,7)
  - 1.3 ทะนุบำรุงศิลปะ และวัฒนธรรม เพื่อสร้างความเข้มแข็ง และสร้างคุณค่าของชุมชน สู่การจัดการเชิงเศรษฐกิจสร้างสรรค์ และร่วมสมัย (S5-O5)

ยุทธศาสตร์ที่ 2 การผลิตและพัฒนาครู



- เป้าประสงค์**
1. บัณฑิตครูมีอัตลักษณ์ และสมรรถนะเป็นเลิศเป็นที่ต้องการของผู้ใช้บัณฑิต และครูประจำการที่เป็นศิษย์เก่าของมหาวิทยาลัยราชภัฏมีศักยภาพและความก้าวหน้าทางวิชาชีพ

- กลยุทธ์**
- 2.1 การพัฒนาหลักสูตรครุศาสตร์ และกระบวนการผลิตบัณฑิตให้มีสมรรถนะตามเกณฑ์มาตรฐาน และสมรรถนะที่เป็นอัตลักษณ์ของมหาวิทยาลัย ที่สอดคล้องกับความต้องการของประเทศ (S1-T2,3-W3-O1)



### ยุทธศาสตร์ที่ 3 การยกระดับคุณภาพการศึกษา



**เป้าประสงค์** 1. ยกระดับคุณภาพ และสมรรถนะบัณฑิตให้ตรงตามความต้องการของผู้ใช้บัณฑิตด้วย  
อัตลักษณ์ คุณลักษณะ 4 ประการ และมีทักษะที่จำเป็น (การเรียนรู้ตลอดชีวิต ทักษะที่จำเป็น  
ในศตวรรษที่ 21 เพื่อพร้อมรับการ เปลี่ยนแปลง)

- กลยุทธ์**
- 3.1 พัฒนาหลักสูตรร่วมกับภาคีเครือข่ายที่สอดคล้องกับความต้องการของตลาดแรงงาน/  
ท้องถิ่น (S7-W2,3-O1,2,7-T1,2,3,4)
  - 3.2 พัฒนาศึกษาให้มีความรู้คู่คุณธรรมและเชี่ยวชาญในศาสตร์ได้ตามกรอบมาตรฐาน  
คุณวุฒิแห่งชาติและวิชาชีพ มีสมรรถนะ ตรงตามความต้องการของสถานประกอบการ  
(S4,7-T1,2,3,4)
  - 3.3 การพัฒนานักศึกษาให้มีทักษะทางสังคม (Soft Skill) เพื่อให้เหมาะสมกับการอยู่ใน  
ศตวรรษที่ 21 (W3-T1,2,3,4)

### ยุทธศาสตร์ที่ 4 การพัฒนาระบบการบริหารจัดการ



**เป้าประสงค์** 1. ระบบบริหารจัดการมหาวิทยาลัยมีคุณภาพ ทันสมัย รองรับการเปลี่ยนแปลง  
2. บุคลากรมีสมรรถนะที่สอดคล้องตามสาขางานและทักษะรองรับการเปลี่ยนแปลง

- กลยุทธ์**
- 2.1 การพัฒนาหลักสูตรครุศาสตร์ และกระบวนการผลิตบัณฑิตให้ มีสมรรถนะตามเกณฑ์  
มาตรฐาน และสมรรถนะที่เป็นอัตลักษณ์ของมหาวิทยาลัย ที่สอดคล้องกับความต้องการ  
ของประเทศ (S1-T2,3-W3-O1)



#### การจัดตั้งหน่วยงานใหม่ในปี 2568

- 1. ศูนย์เรียนรู้การเปลี่ยนแปลงสภาพภูมิอากาศ มหาวิทยาลัยราชภัฏราชชนครินทร์
- 2. ศูนย์เรียนรู้และอนุรักษ์พันธุ์มะม่วง มหาวิทยาลัยราชภัฏราชชนครินทร์ (คณะวิทยาศาสตร์และเทคโนโลยี)



#### การพัฒนาและปรับปรุงหลักสูตร ปี 2568

การพัฒนาหลักสูตรใหม่ จำนวน 7 หลักสูตร



คณะมนุษยศาสตร์และสังคมศาสตร์

- 1. หลักสูตรศิลปศาสตรบัณฑิต สาขาวิชาธุรกิจการจัดการคอนเทนต์และสื่อดิจิทัล (เปิดรับ ปี 69)



คณะเทคโนโลยีอุตสาหกรรม

- 1. หลักสูตรวิทยาศาสตรบัณฑิต สาขาวิชานวัตกรรมการออกแบบและดิจิทัลอาร์ต (เปิดรับ ปี 69)
- 2. หลักสูตรอุตสาหกรรมศาสตรบัณฑิต/หลักสูตรเทคโนโลยีบัณฑิต สาขาวิชาเทคโนโลยีอุตสาหกรรมและ  
ปัญญาประดิษฐ์ (หลักสูตรต่อเนื่อง) (เปิดรับ ปี 69)



### คณะวิทยาศาสตร์และเทคโนโลยี

1. หลักสูตรวิทยาศาสตรบัณฑิต สาขาวิชานวัตกรรมการอาหารและเซฟมี้ออาชีพ (เปิดรับ ปี 69)
2. หลักสูตรสาธารณสุขศาสตรดุษฎีบัณฑิต สาขาวิชาการจัดการสุขภาพ (เปิดรับ ปี 69)
3. หลักสูตรวิทยาศาสตรมหาบัณฑิต สาขาวิชานวัตกรรมการเรียนรู้วิทยาศาสตร์และเทคโนโลยีเพื่อความยั่งยืน (เปิดรับ ปี 69)
4. หลักสูตรปรัชญาดุษฎีบัณฑิต สาขาวิชานวัตกรรมการเรียนรู้วิทยาศาสตร์และเทคโนโลยีเพื่อความยั่งยืน (เปิดรับ ปี 70)

### การปรับปรุงหลักสูตร จำนวน 6 หลักสูตร



#### คณะมนุษยศาสตร์และสังคมศาสตร์

1. หลักสูตรรัฐประศาสนศาสตรบัณฑิต สาขาวิชารัฐประศาสนศาสตร์ (เปิดรับ ปี 69)
  - วิชาเอก การบริหารงานตำรวจและกระบวนการยุติธรรม
  - วิชาเอก นวัตกรรมการจัดการภาครัฐสมัยใหม่



#### คณะวิทยาการจัดการ

1. หลักสูตรบริหารธุรกิจบัณฑิต สาขาบริหารธุรกิจ (เปิดรับ ปี 69)
  - วิชาเอกการตลาด
  - วิชาเอกการจัดการ
  - วิชาเอกคอมพิวเตอร์ธุรกิจ
  - วิชาเอกการพัฒนาทรัพยากรมนุษย์และองค์การสมัยใหม่
  - วิชาเอกการจัดการการท่องเที่ยวและการโรงแรม
2. หลักสูตรนิเทศศาสตรบัณฑิต สาขาวิชาการสื่อสารดิจิทัลคอนเทนต์ (เปิดรับ ปี 69)
3. หลักสูตรบริหารธุรกิจมหาบัณฑิต สาขาวิชาบริหารธุรกิจ (เปิดรับ ปี 69)

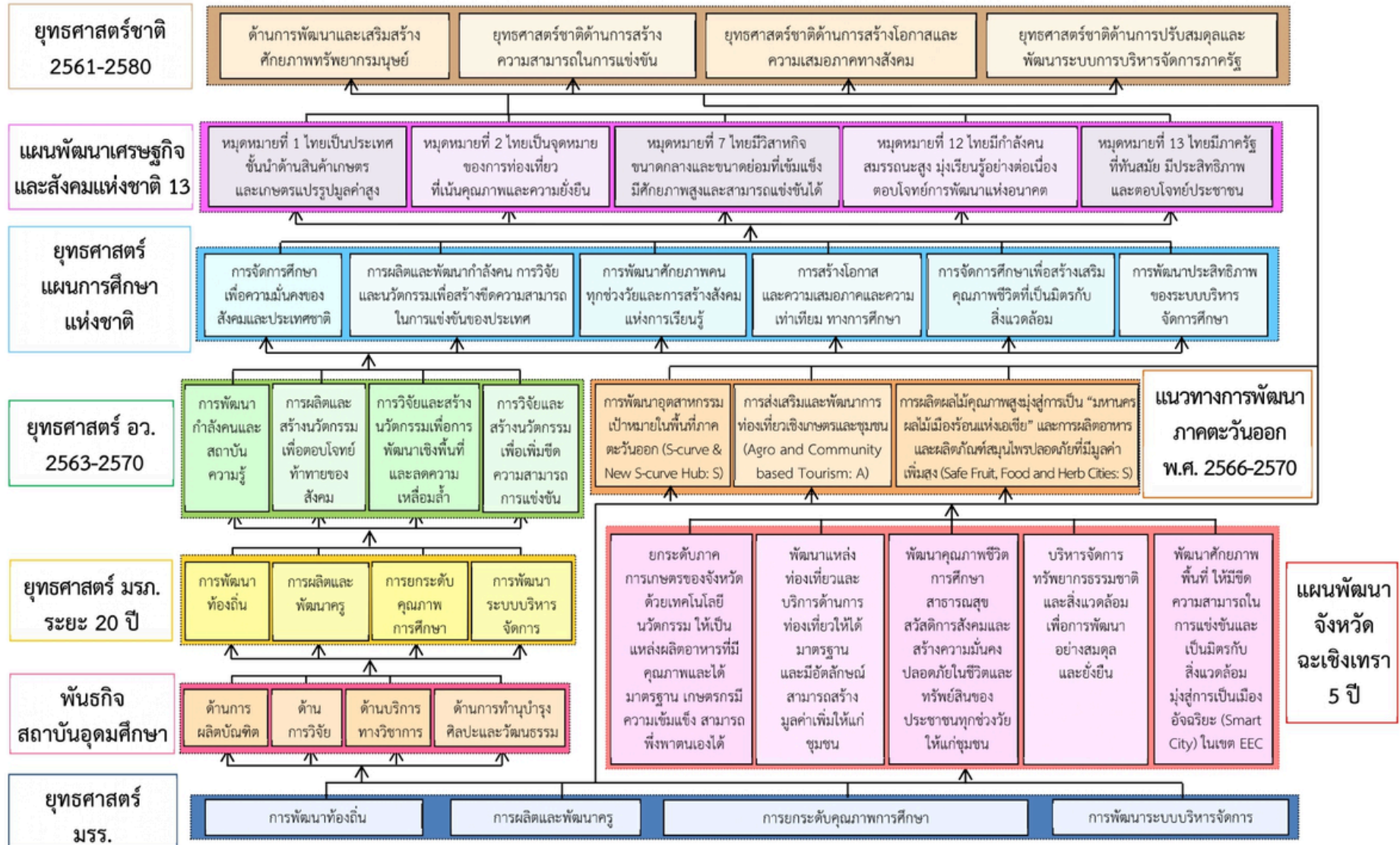


#### คณะเทคโนโลยีอุตสาหกรรม

1. หลักสูตรวิศวกรรมศาสตรบัณฑิต สาขาวิชาวิศวกรรมไฟฟ้า (เปิดรับ ปี 69)
2. หลักสูตรวิศวกรรมศาสตรบัณฑิต สาขาวิชาวิศวกรรมเครื่องกลยานยนต์ (เปิดรับ ปี 69)

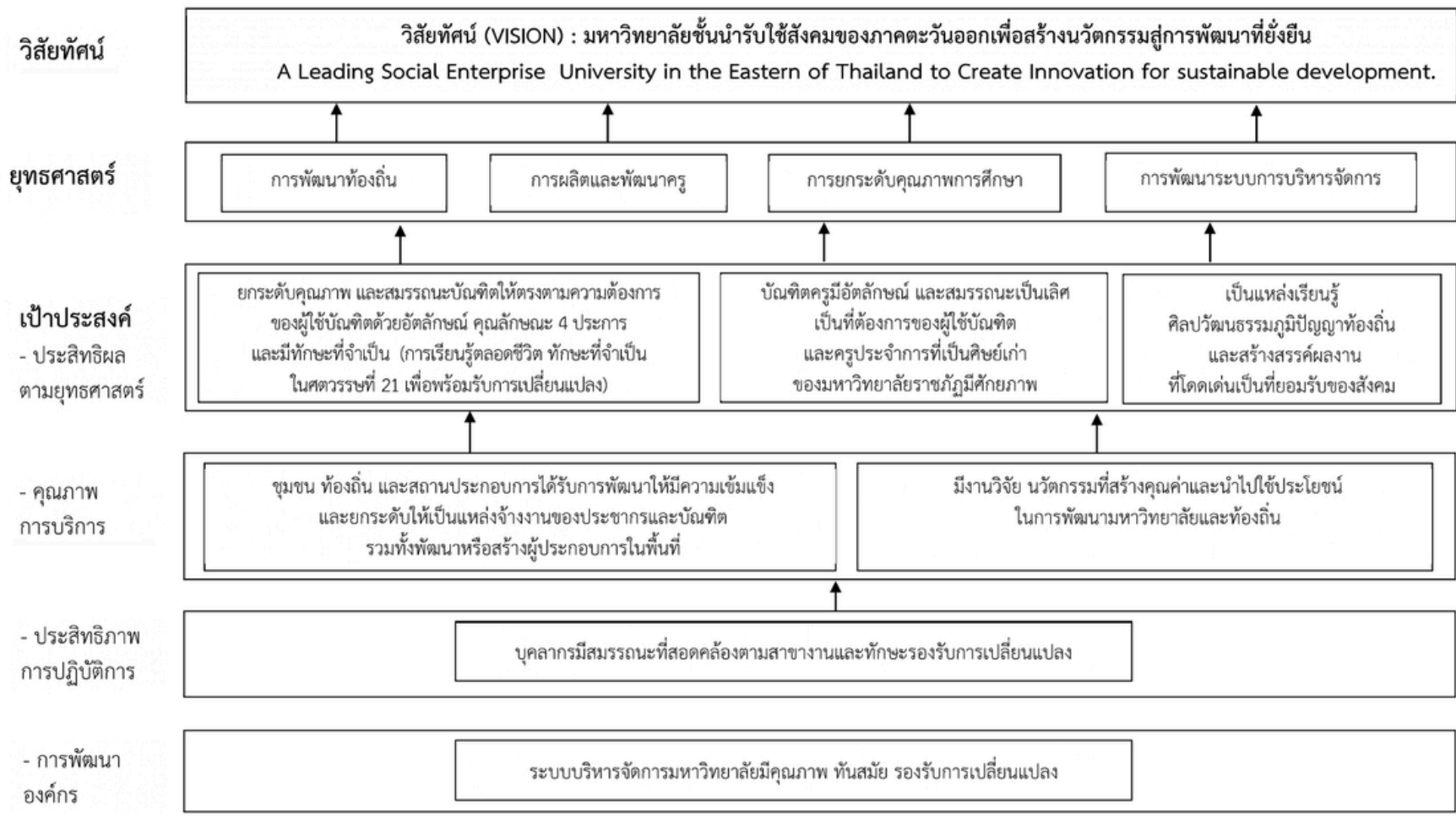


ผังแสดงความเชื่อมโยงระหว่างยุทธศาสตร์ชาติ ยุทธศาสตร์แผนการศึกษาแห่งชาติ แผนพัฒนาเศรษฐกิจและสังคมแห่งชาติ ฉบับที่ 13 ยุทธศาสตร์กระทรวง อว. ยุทธศาสตร์มหาวิทยาลัยราชภัฏ พันธกิจสถาบันอุดมศึกษา แนวทางการพัฒนาภาคตะวันออกเฉียงเหนือ แผนพัฒนาจังหวัด ยุทธศาสตร์ มรร.





ผังแสดงความเชื่อมโยงของวิสัยทัศน์ พันธกิจ ยุทธศาสตร์ และเป้าประสงค์



ความเชื่อมโยงระหว่างพันธกิจของสถาบันอุดมศึกษา กับพันธกิจ ยุทธศาสตร์ และเป้าประสงค์ ของมหาวิทยาลัยราชภัฏราชนครินทร์  
วิสัยทัศน์ (VISION) : มหาวิทยาลัยชั้นนำรับใช้สังคมของภาคตะวันออกเพื่อสร้างนวัตกรรมสู่การพัฒนาที่ยั่งยืน

A LEADING SOCIAL ENTERPRISE UNIVERSITY IN THE EASTERN OF THAILAND TO CREATE INNOVATION FOR SUSTAINABLE DEVELOPMENT.

พันธกิจของสถาบันอุดมศึกษา	พันธกิจ (Mission)	ยุทธศาสตร์ (Strategic Issue)	เป้าประสงค์ (Goal)
1. การจัดการเรียนการสอน	1. ผลิตบัณฑิตให้มีความรู้คู่คุณธรรมเชี่ยวชาญในศาสตร์และภูมิปัญญาท้องถิ่นภาคตะวันออกตอบสนองความต้องการของสังคมและการพัฒนาประเทศตามนโยบายประเทศไทย 4.0 รวมทั้งเสริมสร้างความเข้มแข็งของวิชาชีพครู และบุคลากรทางการศึกษา	1. การยกระดับคุณภาพการศึกษา	1. ยกกระดับคุณภาพ และสมรรถนะบัณฑิตให้ตรงตามความต้องการของผู้ใช้บัณฑิตด้วยอัตลักษณ์ คุณลักษณะ 4 ประการ และมีทักษะที่จำเป็น (การเรียนรู้ตลอดชีวิต ทักษะที่จำเป็นในศตวรรษที่ 21 เพื่อพร้อมรับการเปลี่ยนแปลง)
		2. การผลิตและพัฒนาครู	1. บัณฑิตครูมีอัตลักษณ์ และสมรรถนะเป็นเลิศเป็นที่ต้องการของผู้ใช้บัณฑิต และครูประจำการที่เป็นศิษย์เก่าของมหาวิทยาลัยราชภัฏราชนครินทร์มีศักยภาพและความก้าวหน้าทางวิชาชีพ
2. การวิจัย	2. สร้างงานวิจัยและนวัตกรรมบนฐานทรัพยากรและภูมิปัญญาท้องถิ่นเพื่อการพัฒนาที่ยั่งยืน	3. การพัฒนาท้องถิ่น	1. ชุมชน ท้องถิ่น และสถานประกอบการได้รับการพัฒนาให้มีความเข้มแข็งและยกระดับให้เป็นแหล่งจ้างงานของประชากรและบัณฑิต รวมทั้งพัฒนาหรือสร้างผู้ประกอบการในพื้นที่
3. การบริการทางวิชาการ	3. พัฒนาและถ่ายทอดเทคโนโลยีสู่ท้องถิ่นตอบสนองความต้องการของชุมชนและท้องถิ่นให้มีคุณภาพชีวิตที่ดีต่อเนื่องและยั่งยืน		2. มีงานวิจัย นวัตกรรมที่สร้างคุณค่าและนำไปใช้ประโยชน์ในการพัฒนา มหาวิทยาลัยและท้องถิ่น
	4. บริการวิชาการและประสานความร่วมมือระหว่างสถาบันการศึกษา ชุมชนองค์กรทั้งในและต่างประเทศเพื่อพัฒนาภูมิปัญญาท้องถิ่นแห่งภาคตะวันออก ตลอดจนการพัฒนาและเสริมสร้างความเข้มแข็งของผู้นำชุมชน ผู้นำศาสนา และนักการเมืองท้องถิ่น		3. เป็นแหล่งเรียนรู้ศิลปวัฒนธรรมภูมิปัญญาท้องถิ่นและสร้างสรรค์ผลงานที่โดดเด่นเป็นที่ยอมรับของสังคม
4. ทำนุบำรุงศิลปะและวัฒนธรรม	5. ทะนุบำรุงศิลปะ และวัฒนธรรมภูมิปัญญาท้องถิ่น		
		4. การพัฒนาระบบการบริหารจัดการ	1. ระบบบริหารจัดการมหาวิทยาลัยมีคุณภาพ ทันสมัย รองรับการเปลี่ยนแปลง 2. บุคลากรมีสมรรถนะที่สอดคล้องตามสาขางานและทักษะรองรับการเปลี่ยนแปลง

## ยุทธศาสตร์ที่ 1 การพัฒนาท้องถิ่น



## เป้าประสงค์

1. ชุมชน ท้องถิ่น และสถานประกอบการได้รับการพัฒนาให้มีความเข้มแข็ง และยกระดับให้เป็นแหล่งจ้างงานของประชากรและบัณฑิต รวมทั้งพัฒนาหรือสร้างผู้ประกอบการในพื้นที่
2. มีงานวิจัย นวัตกรรมที่สร้างคุณค่าและนำไปใช้ประโยชน์ในการพัฒนามหาวิทยาลัยและท้องถิ่น
3. เป็นแหล่งเรียนรู้ศิลปวัฒนธรรมภูมิปัญญาท้องถิ่นและสร้างสรรค์ผลงานที่โดดเด่นเป็นที่ยอมรับของสังคม

ตัวชี้วัด	หน่วยนับ	เป้าหมาย ปี 68
1. จำนวนโรงเรียน องค์การปกครองส่วนท้องถิ่น วิสาหกิจชุมชน SMEs เกษตรกร คริวเรือน หรือผู้ประกอบการในพื้นที่บริการของมหาวิทยาลัยที่ประสบความสำเร็จ อย่างเป็นรูปธรรมจากการสนับสนุนองค์ความรู้จากมหาวิทยาลัย (Re.18,19,20,23)	ราย/แห่ง	34
2. ร้อยละของครูในพื้นที่ให้บริการของมหาวิทยาลัยได้รับการพัฒนาให้มีสมรรถนะ การจัดการเรียนรู้เชิงรุก (Active Learning) ตามหลักสูตรฐานสมรรถนะ (มรภ.1H)	ร้อยละ	100
3. คะแนนทดสอบผลสัมฤทธิ์ทางการศึกษาของโรงเรียนในกลุ่มที่มีคะแนนทดสอบน้อย ที่สุดร้อยละ 20 ล่าง ในพื้นที่บริการของ มรภ.มีคะแนนทดสอบเพิ่มขึ้น (คะแนน NT)	ค่าเฉลี่ย	ค่าเฉลี่ย เพิ่มขึ้น ร้อยละ 3
4. จำนวนวิสาหกิจที่ได้รับการพัฒนายกระดับตามแนว BCG โดยมีผลประกอบการ สูงขึ้นไม่น้อยกว่าร้อยละ 10 (มรภ.1A)	ราย	6
5. จำนวนวิสาหกิจชุมชน SMEs กลุ่มเกษตรกรหรือผู้ประกอบการที่ได้รับการพัฒนา และมีรายได้เพิ่มขึ้นไม่น้อยกว่าร้อยละ 10 (มรภ.1A)	ราย	6
6. จำนวนผู้ประกอบการที่ได้รับการพัฒนาศักยภาพด้านอิเล็กทรอนิกส์อัจฉริยะและด้าน ยานยนต์ไฟฟ้าและนำความรู้ไปประยุกต์ใช้ในธุรกิจ	ราย	30
7. จำนวนผลิตภัณฑ์ที่เกิดจากการใช้ประโยชน์จากทุนวัฒนธรรม (ไม่นับซ้ำ)	ผลิตภัณฑ์	6
8. จำนวนผลิตภัณฑ์ชุมชนในพื้นที่ได้รับการพัฒนา (ไม่นับซ้ำ)	ผลิตภัณฑ์	47
9. จำนวนผลิตภัณฑ์ชุมชนในพื้นที่ได้รับการยกระดับให้ได้มาตรฐาน (นับซ้ำ)	ผลิตภัณฑ์	47
10. จำนวนงานวิจัยที่สามารถเกิดผลกระทบต่อชุมชน สังคม และจังหวัด ด้าน เศรษฐกิจ สังคม และสิ่งแวดล้อม (ผ่านกระบวนการประเมิน SROI) (Re.22) (นับซ้ำ)	เรื่อง	20
11. จำนวนนวัตกรรมการใช้ประโยชน์จากพืช/สัตว์และวัฒนธรรมเพื่อเศรษฐกิจ (มรภ.1C) (ไม่นับซ้ำ)	นวัตกรรม	5

ตัวชี้วัด	หน่วยนับ	เป้าหมาย ปี 68
13. จำนวนแหล่งเรียนรู้ภูมิทัศน์และนิทรรศการทางศิลปะ วัฒนธรรม ร่วมกับ ชุมชน (นับซ้ำ)	แหล่ง	9
14. จำนวนองค์ความรู้และงานสร้างสรรค์ทางศิลปวัฒนธรรม ภูมิปัญญาท้องถิ่น (ไม่นับซ้ำ)	เรื่อง	7

หมายเหตุ\* ใช้รูปแบบ Ex-Post

**กลยุทธ์ที่ 1.1** การพัฒนาชุมชนท้องถิ่น และกำลังคนเพื่อรองรับการพัฒนาพื้นที่ (S2,3,4-O1,2,3,4,5,6,7)

- แนวปฏิบัติ** 1.1.1 สร้างกลไกการทำงานพัฒนาชุมชนท้องถิ่น โดยสร้างความร่วมมือระหว่างภาครัฐ ภาคการศึกษา ภาคประชาสังคม และภาคเอกชน (Quadruple Helix : 4 P)
- 1.1.2 การสร้างนวัตกรรมชุมชนและพื้นที่การเรียนรู้เพื่อพัฒนาศักยภาพชุมชนท้องถิ่นให้สามารถจัดการตนเองได้
- 1.1.3 พัฒนาหลักสูตรเชิงพื้นที่ที่ตอบสนองต่อความต้องการของชุมชนและการพัฒนาในพื้นที่รวมทั้งส่งเสริมการเรียนรู้ตลอดชีวิต
- 1.1.4 การพัฒนาชุมชนท้องถิ่นด้านเศรษฐกิจ โดยน้อมนำปรัชญาเศรษฐกิจพอเพียงมาประยุกต์ใช้ให้เกิดโอกาสและช่องทางใหม่ทางธุรกิจและอาชีพที่เหมาะสม
- 1.1.5 พัฒนานวัตกรรมเพื่อยกระดับคุณภาพการศึกษาของโรงเรียน พัฒนาศักยภาพครูและบุคลากรทางการศึกษา
- 1.1.6 พัฒนาศักยภาพการเป็นผู้ประกอบการในชุมชนท้องถิ่น โดยใช้ BCG Economy Model
- 1.1.7 พัฒนาศักยภาพกำลังคนเพื่อรองรับการพัฒนาพื้นที่และแนวโน้มการพัฒนาในอนาคต

**กลยุทธ์ที่ 1.2** พัฒนาผลิตภัณฑ์ชุมชนที่เป็นอัตลักษณ์ท้องถิ่นตามความต้องการของตลาด (Demand Driven) (S2,4-O1,2,3,4,5,6,7)

- แนวปฏิบัติ** 1.2.1 ขับเคลื่อนนโยบายวิจัยเชิงพื้นที่เพื่อสร้างวัฒนธรรมวิจัยให้ชุมชนท้องถิ่นและทำให้การวิจัยเกิดรายได้ให้แก่ชุมชน (Research Eco System) โดยมหาวิทยาลัยร่วมพัฒนากับพื้นที่
- 1.2.2 พัฒนาผลิตภัณฑ์ชุมชน ด้านการเกษตร การท่องเที่ยว และทุนทางสังคมที่เป็นอัตลักษณ์ท้องถิ่นตามความต้องการของตลาด (Demand Driven)
- 1.2.3 สร้างช่องทางการกระจายสินค้าชุมชนผ่าน University as a market place platform
- 1.2.4 สร้างระบบรับรองมาตรฐานผลิตภัณฑ์ด้านการเกษตรและผลิตภัณฑ์ชุมชน
- 1.2.5 สร้างองค์ความรู้ นวัตกรรม และสร้างรูปแบบการเรียนรู้ (Learning Platform) โดยมุ่งเน้น 3 ประเด็น 1) University as a consumptions 2) University as an innovator or innovation supporter 3) University as a market platform
- 1.2.6 การพัฒนางานวิจัย องค์ความรู้ และนวัตกรรม เพื่อพัฒนาเศรษฐกิจชุมชนด้านการท่องเที่ยว การเกษตร สิ่งแวดล้อม สุขภาวะ และมิติที่เกี่ยวข้องกับบูรณาการ ในการรองรับการพัฒนาพื้นที่และแนวโน้มการพัฒนาในอนาคต

**กลยุทธ์ที่ 1.3** ทะนุบำรุงศิลปะ และวัฒนธรรม เพื่อสร้างความเข้มแข็ง และสร้างคุณค่าของชุมชน ผู้จัดการเชิงเศรษฐกิจสร้างสรรค์ และร่วมสมัย (S5-O5)

- แนวปฏิบัติ**
- 1.3.1 ร่วมมือกับชุมชนในการจัดแหล่งเรียนรู้ทางศิลปวัฒนธรรมและภูมิปัญญาท้องถิ่น
  - 1.3.2 จัดเวที และเปิดพื้นที่ให้มีการแสดงออกทางศิลปวัฒนธรรม
  - 1.3.3 สร้างองค์ความรู้ทางศิลปวัฒนธรรม และนำทุนทางวัฒนธรรมมาพัฒนาสู่เศรษฐกิจสร้างสรรค์
  - 1.3.4 ศึกษาค้นคว้าวิจัยพัฒนาการสร้างสรรค์มาตรฐานศิลปวัฒนธรรมภูมิปัญญาท้องถิ่นสู่เวทีระดับชาติ
  - 1.3.5 นำทุนทางวัฒนธรรมทุนทางประวัติศาสตร์มาเผยแพร่และต่อยอดในการบริการท้องถิ่น
  - 1.3.6 ประสานกับองค์กรปกครองส่วนท้องถิ่นในการจัดแหล่งเรียนรู้ทาง ศิลปวัฒนธรรมแบบบูรณาการแบบมีส่วนร่วม
  - 1.3.7 จัดทำหอศิลปะวัฒนธรรมของมหาวิทยาลัยราชภัฏราชนครินทร์โดยเชื่อมโยงกับพิพิธภัณฑ์จังหวัด
  - 1.3.8 จัดประกวดนวัตกรรมงานสร้างสรรค์ทางศิลปวัฒนธรรมภูมิปัญญาท้องถิ่น



#### หน่วยงานรับผิดชอบ

1. คณะครุศาสตร์ KPI 1, 2, 3, 8, 9, 10, 11, 12
2. คณะมนุษยศาสตร์และสังคมศาสตร์ KPI 1, 7, 8, 9, 10, 11, 12
3. คณะวิทยาศาสตร์และเทคโนโลยี KPI 1, 5, 7, 8, 9, 10, 11, 12
4. คณะเทคโนโลยีอุตสาหกรรม KPI 1, 6, 7, 8, 9, 10, 11, 12
5. คณะวิทยาการจัดการ KPI 1, 4, 7, 8, 9, 10, 11, 12
6. คณะพยาบาลศาสตร์ KPI 1, 7, 8, 9, 10, 12
7. สถาบันวิจัยและพัฒนา KPI 10, 12
8. ศูนย์ศิลปะ วัฒนธรรม และท้องถิ่น KPI 1, 7, 8, 9, 13, 14
9. สถาบันเศรษฐกิจพอเพียง KPI 1, 8, 9, 13, 14
10. สถาบันพัฒนาศักยภาพกำลังคนแห่งอนาคต KPI 1



## ยุทธศาสตร์ที่ 2 การผลิตและพัฒนาครู



### เป้าประสงค์

1. บัณฑิตครูมีอัตลักษณ์ และสมรรถนะเป็นเลิศเป็นที่ต้องการของผู้ใช้บัณฑิต และครูประจำการที่เป็นศิษย์เก่าของมหาวิทยาลัยราชภัฏวชิรศักดิ์คุณภาพและความก้าวหน้าทางวิชาชีพ

ตัวชี้วัด	หน่วยนับ	เป้าหมาย ปี 68
1. ร้อยละของหลักสูตรผลิตบัณฑิตครูที่นำไปสู่การสร้างสมรรถนะตาม 17 สมรรถนะที่ ส่วนกลางกำหนด และเพิ่มเติมสมรรถนะที่เป็นอัตลักษณ์ของมหาวิทยาลัย (มรภ.2B)	ร้อยละ	100
2. ร้อยละความสามารถด้านการใช้ภาษาอังกฤษของผู้สำเร็จการศึกษาระดับปริญญาตรี ตามมาตรฐาน Common European Framework of Reference for Languages (CEFR) ระดับ B1 หรือมาตรฐานอื่น ๆ ที่เทียบเท่า	ร้อยละ	5
3. ร้อยละของผลงานการวิจัยสาขาวิชาชีพครูที่ได้รับการตีพิมพ์เผยแพร่ทั้งในระดับชาติ และนานาชาติหรือนำไปใช้ให้เกิดประโยชน์ต่อการผลิตและพัฒนาครูเพิ่มขึ้น	ร้อยละ	15
4. ร้อยละของครูประจำการในพื้นที่บริการที่เป็นศิษย์เก่าของมหาวิทยาลัยราชภัฏที่ได้รับการยกระดับสมรรถนะ (มรภ.2A)	ร้อยละ	100
5. ร้อยละของครูประจำการในพื้นที่บริการที่เป็นศิษย์เก่าของมหาวิทยาลัยราชภัฏที่ได้รับการยกระดับสมรรถนะมีความก้าวหน้าทางวิชาชีพครู (มรภ.2A)	ร้อยละ	100
6. จำนวนนวัตกรรมทางการศึกษาที่เน้น Learning Outcome ของผู้เรียน และมีการ วัดผลกระทบ (Impact) การประเมินวัดผลผู้เรียนในโรงเรียนสาธิต (มรภ.2E)	ชิ้น	4
7. จำนวนนวัตกรรมในการพัฒนาระบบบริหารจัดการเรียนการสอนฐานสมรรถนะ (มรภ.2G)	ชิ้น	90

**กลยุทธ์ 2.1** การพัฒนาหลักสูตรครุศาสตร์ และกระบวนการผลิตบัณฑิตให้มีสมรรถนะตามเกณฑ์มาตรฐาน และสมรรถนะที่เป็นอัตลักษณ์ของมหาวิทยาลัย ที่สอดคล้องกับความต้องการของประเทศ (S1-T2,3-W3-O1)

**แนวปฏิบัติ 2.1.1** พัฒนาหรือปรับปรุงหลักสูตรเพื่อให้บัณฑิตครูมีอัตลักษณ์ สมรรถนะและคุณภาพตามมาตรฐานวิชาชีพพร้อมด้วยคุณลักษณะที่พึงประสงค์และคุณลักษณะครูศตวรรษที่ 21

2.1.2 พัฒนาครูสู่ความเป็นเลิศในศตวรรษที่ 21

2.1.3 สร้างเอกลักษณ์ด้านวิชาชีพครูภายใต้เอกลักษณ์ของ “ครูมืออาชีพ” ให้มีความโดดเด่น ในภูมิภาคตะวันออกเฉียง

2.1.4 สร้างเครือข่ายความร่วมมือในการผลิตและพัฒนาครู

2.1.5 การพัฒนาสมรรถนะเพื่อเพิ่มทางเลือกให้กับบัณฑิตครูในการประกอบอาชีพที่ 2 ที่สอดคล้อง และเหมาะสมกับวิชาเอกที่ศึกษา

2.1.6 พัฒนาโรงเรียนสาธิตเป็นศูนย์ฝึกปฏิบัติการและการวิจัยต้นแบบให้กับโรงเรียนในท้องถิ่น



หน่วยงานรับผิดชอบ

คณะครุศาสตร์ KPI 1, 2, 3, 4, 5, 6, 7

## ยุทธศาสตร์ที่ 3 การยกระดับคุณภาพการศึกษา



## เป้าประสงค์

1. ยกระดับคุณภาพ และสมรรถนะบัณฑิตให้ตรงตามความต้องการของผู้ใช้บัณฑิตด้วยอัตลักษณ์ คุณลักษณะ 4 ประการ และมีทักษะที่จำเป็น (การเรียนรู้ตลอดชีวิต ทักษะที่จำเป็นในศตวรรษที่ 21 เพื่อพร้อมรับการเปลี่ยนแปลง)

ตัวชี้วัด	หน่วยนับ	เป้าหมายปี 68
1. จำนวนหลักสูตรที่พัฒนาสมรรถนะร่วมกับสถานประกอบการเพื่อเข้าสู่การเป็น Cooperative and Work Integrated Education : CWIE (5 คณะ ยกเว้นครุศาสตร์) (มรภ.3F/Re.14, 31)	หลักสูตร	5
2. ร้อยละของผลการประเมินสมรรถนะของบัณฑิตโดยสถานประกอบการผู้ใช้บัณฑิต (มรภ.3C/Re.27)	ร้อยละ	85
3. ร้อยละของนักศึกษาที่ได้รับการพัฒนาให้มีทักษะการเป็นผู้ประกอบการ (มรภ.3C)	ร้อยละ	80
4. ร้อยละของนักศึกษาที่ผ่านการพัฒนา Soft Skills ด้วยกระบวนการวิศวะรสังคัม (มรภ.3A)	ร้อยละ	100
5. นักศึกษาที่เข้าร่วมโครงการผ่านการทดสอบตามเกณฑ์มาตรฐานทางความสามารถภาษาอังกฤษ (ระดับ B 1 ขึ้นไป)	ร้อยละ	5
6. ร้อยละความสามารถด้านการใช้ Digital Literacy ของนักศึกษาตามมาตรฐานคุณวุฒิวิชาชีพ	ร้อยละ	85
7. อัตราการได้งานทำ/ทำงานตรงสาขา/ประกอบอาชีพอิสระทั้งตามภูมิลำเนาและนอกภูมิลำเนาภายในระยะเวลา 1 ปี (Re.17,25,26)	ร้อยละ	85
8. ผลงานสร้างสรรค์ของนักศึกษาที่ได้รับรางวัลในระดับชาติและนานาชาติ	ผลงาน	5
9. ผลงานของนักศึกษาวิศวะรสังคัมที่มีการนำไปใช้ประโยชน์ในชุมชน (ไม่นับซ้ำ) (มรภ.3E)	ผลงาน	15
10. จำนวนนักศึกษาและศิษย์เก่าที่ได้รับรางวัลหรือ เชิดชูเกียรติด้านคุณธรรม จริยธรรม หรือทักษะการเป็นพลเมืองโลก หรือการสร้างคุณประโยชน์ในการพัฒนาสังคม ชุมชน ท้องถิ่น	คน	2

**กลยุทธ์ 3.1** พัฒนาหลักสูตรร่วมกับภาคีเครือข่ายที่สอดคล้องกับความต้องการของตลาดแรงงาน/ท้องถิ่น (S7-W2,3-O1,2,7-T1,2,3,4)

- แนวปฏิบัติ**
- 3.1.1 การวิเคราะห์และทบทวนหลักสูตรของมหาวิทยาลัย เพื่อปรับปรุง พัฒนา ให้เป็นหลักสูตรบูรณาการศาสตร์ที่เป็นการพัฒนาสมรรถนะที่ตอบโจทย์ความต้องการของสถานประกอบการ
  - 3.1.2 การจัดการเรียนรู้ที่ยืดหยุ่นและสอดคล้องกับความต้องการของผู้เรียนทุกช่วงวัย
  - 3.1.3 พัฒนาหลักสูตรที่เป็นการบูรณาการศาสตร์ และ/หรือสาขาวิชา (MultiDisciplinary) เพื่อสร้างสมรรถนะเร่งด่วนใหม่ให้แก่บัณฑิต และ/หรือกำลังคนภาคการผลิตให้มีความสามารถและศักยภาพตอบโจทย์การขับเคลื่อนเศรษฐกิจของประเทศ
  - 3.1.4 ส่งเสริมการบูรณาการการเรียนรู้จากประสบการณ์ การปฏิบัติในสภาพจริง (Experience Integrated Learning) ได้แก่ Smart WIL : “Work-Integrated Learning”, CWIE ที่มีระบบภาคีความร่วมมือกับสถานประกอบการ/ภาคอุตสาหกรรมเพื่อต่อยอดการพัฒนาที่สนองต่อความต้องการของสถานประกอบการหรือภาคอุตสาหกรรม
  - 3.1.5 จัดทำหลักสูตรที่ตอบสนองต่อการพัฒนาเชิงพื้นที่ หลักสูตรที่ชุมชน องค์กร/หน่วยงานในพื้นที่มีส่วนร่วมในการจัดการศึกษา
  - 3.1.6 การพัฒนาหลักสูตรเพื่อส่งเสริมการเรียนรู้ตลอดชีวิต (Life Long Learning) ที่สามารถสนองต่อความต้องการในการพัฒนาพื้นที่และแนวโน้มในอนาคต

**กลยุทธ์ 3.2** พัฒนาศักยภาพให้มีความรู้คุณธรรมและเชี่ยวชาญในศาสตร์ได้ตามกรอบมาตรฐานคุณวุฒิแห่งชาติ และวิชาชีพ มีสมรรถนะตรงตามความต้องการของสถานประกอบการ (S4,7-T1,2,3,4)

- แนวปฏิบัติ**
- 3.2.1 การจัดการเรียนการสอนที่เน้นการปฏิบัติและทักษะอาชีพ
  - 3.2.2 กิจกรรมพัฒนาผู้เรียนที่หลากหลายและให้ผู้เรียนสามารถออกแบบ กำกับการเรียนรู้ได้ด้วยตนเอง
  - 3.2.3 การจัดกิจกรรมการเรียนการสอนให้สอดคล้องกับการจัดการเรียนรู้ในศตวรรษที่ 21
  - 3.2.4 ร่วมสร้างกำลังคนที่เป็นบัณฑิตพันธุ์ใหม่ กำลังคน Reskill Up-skill New-skill และ Life Long Learning
  - 3.2.5 พัฒนาพื้นที่นวัตกรรม (Learning Space) เพื่อส่งเสริมการเรียนรู้ตลอดชีวิต โดยจัดหาทรัพยากร และสื่อการเรียนรู้อิเล็กทรอนิกส์/ดิจิทัล รวมทั้งจัดการเรียนการสอนผ่านระบบ Tele-education: E-learning, Online Learning, Blended-learning GE และการให้บริการด้านเทคโนโลยีสารสนเทศ (Smart Classroom, RRU Book Shelf, One Stop Service, ห้องสมุดดิจิทัล, Book Delivery Data Analytics และ AI)
  - 3.2.6 การสร้างเครือข่ายและเปิดโอกาสให้ภาคเอกชนเข้ามามีส่วนร่วมในการจัดการศึกษา (Work-based learning, Integrated Learning, Credit Bank) และยกระดับอุดมศึกษาให้มีความเป็นสากล (Internationalization) เพื่อให้สามารถแข่งขันได้ในยุคโลกาภิวัตน์ (Globalization)
  - 3.2.7 ส่งเสริมการจัดกิจกรรมพัฒนานักศึกษาเพื่อเสริมสร้างคุณลักษณะ 4 ประการ มีทัศนคติที่ดี และถูกต้อง มีพื้นฐานชีวิตที่มั่นคงเข้มแข็ง มีอาชีพ
  - 3.2.8 การจัดการเรียนการสอนในลักษณะหน่วยแยกเชิงผลลัพธ์การเรียนรู้ และหรือผลการเรียน (Modular Based Learning Outcomes and/or learning Results) บูรณาการระหว่างศาสตร์ สาขาวิชา
  - 3.2.9 ส่งเสริมการบูรณาการทักษะชีวิตของสังคมดิจิทัล (Life Skills of Digital Society) กับทักษะวิชาชีพ (Professional Skills) โดยการบูรณาการหมวดวิชาศึกษาทั่วไป (General Education) สอดแทรกผสมผสานที่สอดคล้อง กลมกลืน และเป็นเนื้อเดียวกันอย่างเป็นระบบกับหมวดวิชาหลักและเฉพาะของวิชาชีพ



**กลยุทธ์ 3.3** การพัฒนานักศึกษาให้มีทักษะทางสังคม (Soft Skill) เพื่อให้เหมาะสมกับการอยู่ในศตวรรษที่ 21 (W3-T1,2,3,4)

- แนวปฏิบัติ**
- 3.3.1 สร้างกลไกการพัฒนากระบวนการศึกษาเพื่อพัฒนาเข้าสู่กระบวนการวิศวกรรมสังคม
  - 3.3.2 สร้างกลไกและ Platform ในการสนับสนุน “วิศวกรรมสังคม” เพื่อยกระดับ Soft Skill ของนักศึกษา และบัณฑิตในการสร้างสรรค์ผลงานนวัตกรรมเพื่อสังคมชุมชน
  - 3.3.3 การพัฒนาสมรรถนะของนักศึกษา เพื่อเป็นนักนวัตกรรม
  - 3.3.4 ส่งเสริมบัณฑิตมหาวิทยาลัยราชภัฏให้มีบทบาทและส่วนสำคัญในการพัฒนาสังคมชุมชนท้องถิ่น รวมไปถึงการพัฒนา Social Enterprise และสถานประกอบการท้องถิ่น



#### หน่วยงานรับผิดชอบ

1. คณะครุศาสตร์ KPI 2, 3, 4, 5, 6, 7, 8, 9, 10
2. คณะมนุษยศาสตร์และสังคมศาสตร์ KPI 1, 2, 3, 4, 5, 6, 7, 8, 9, 10
3. คณะวิทยาศาสตร์และเทคโนโลยี KPI 1, 2, 3, 4, 5, 6, 7, 8, 9, 10
4. คณะเทคโนโลยีอุตสาหกรรม KPI 1, 2, 3, 4, 5, 6, 7, 8, 9, 10
5. คณะวิทยาการจัดการ KPI 1, 2, 3, 4, 5, 6, 7, 8, 9, 10
6. คณะพยาบาลศาสตร์ KPI 1, 4, 5, 8, 9, 10
7. สำนักงานอธิการบดี (กองพัฒนานักศึกษา) KPI 4, 5, 9, 10
8. สำนักส่งเสริมวิชาการและงานทะเบียน KPI 1, 2, 7
9. สำนักวิทยบริการและเทคโนโลยีสารสนเทศ KPI 6



เป้าประสงค์

1. ระบบบริหารจัดการมหาวิทยาลัยมีคุณภาพ ทันสมัย รองรับการเปลี่ยนแปลง
2. บุคลากรมีสมรรถนะที่สอดคล้องตามสาขางานและทักษะรองรับการเปลี่ยนแปลง

ตัวชี้วัด	หน่วยนับ	เป้าหมาย ปี 68
1. จำนวนหน่วยงานที่มีคะแนนการประเมินคุณภาพผ่านเกณฑ์ EdPEX 200 คะแนน	จำนวน	เตรียมการ โดยใช้ EdPEXV
2. มหาวิทยาลัยได้รับการจัดอันดับ UI GreenMetric (มรภ.4D)	อันดับ	ได้รับการจัดอันดับ UI Green Metric World University Rankings ติดอันดับ 1 ใน 10 ของกลุ่มมหาวิทยาลัยราชภัฏ
3. ระดับการพัฒนาสู่ Digital University ตามเกณฑ์มาตรฐานสากล	ระดับ	3
4. ร้อยละของการลดการใช้ทรัพยากรที่บรรลุเป้าหมายในการบริหารจัดการมหาวิทยาลัย	ร้อยละ	5
5. ระดับคะแนนการประเมินองค์กรคุณธรรมและความโปร่งใส	ระดับ	ไม่ต่ำกว่า 90 คะแนน
6. มหาวิทยาลัยได้รับการจัดอันดับจาก Times Higher Education Impact Ranking (มรภ.3H)	อันดับ	1001+ (60 คะแนน)
7. รายได้จากการบริหารทรัพย์สินสู่การพึ่งพาตนเอง	ล้านบาท	70.66
- รายได้จากการให้บริการวิชาการ/หลักสูตรระยะสั้น	ล้านบาท	26.08
- รายได้จากงานวิจัยและที่ปรึกษาอื่น ๆ	ล้านบาท	21.80
- รายได้จากการบริหารทรัพย์สิน (มรร.ในเมือง)	ล้านบาท	4.65
- รายได้จากการบริหารทรัพย์สิน (มรร.บางคล้า)	ล้านบาท	18.13
8. เงินทุนวิจัยจากภายนอก (ต่อปี)	ล้านบาท	ไม่น้อยกว่า 22 ล้านบาท

ตัวชี้วัด	หน่วยนับ	เป้าหมาย ปี 68
9. ร้อยละของอาจารย์ที่มีตำแหน่งทางวิชาการ (มรภ.4)	ร้อยละ	35
10. จำนวนรางวัลในระดับชาติและนานาชาติที่เกิดจากผลงานของอาจารย์ (Re.4)	ผลงาน	25
11. ร้อยละของงานวิจัยและงานสร้างสรรค์ที่ตีพิมพ์เผยแพร่ในวารสารต่อจำนวนอาจารย์ประจำทั้งหมด (Re.4)	ร้อยละ	30
12. จำนวนบุคลากรสายสนับสนุนที่มีระดับตำแหน่งความเชี่ยวชาญ	คน	33

**กลยุทธ์ 4.1** พัฒนาระบบบริหารมหาวิทยาลัยให้ทันสมัย รวดเร็ว มีประสิทธิภาพ และรองรับการเปลี่ยนแปลง (W4,5,6,7-O1,2,3,4)

**แนวปฏิบัติ 4.1.1** สร้างกลไก/แนวปฏิบัติที่ส่งเสริมการบริหารจัดการเพื่อยกระดับมหาวิทยาลัยเป็นมหาวิทยาลัย เพื่อการพัฒนาพื้นที่ (การปรับภาระงานปรับโครงสร้างองค์กร แนวทางการจัดสรรงบประมาณ ระบบการติดตามประเมินผล)

4.1.2 ส่งเสริมการบริหารจัดการด้วยนวัตกรรมและการทำงานเชิงบูรณาการร่วมกัน เพื่อรองรับการเปลี่ยนแปลง (Organization Transformation)

4.1.3 พัฒนาสมรรถนะองค์กรเพื่อให้บริการอย่างมีคุณภาพสู่การเป็น “องค์กรที่มีขีดสมรรถนะสูง” High Performance Organization

4.1.4 พัฒนาระบบและกลไกการพัฒนางานวิชาการรับใช้สังคม และระบบสนับสนุน รวมทั้งระบบการประเมินแผน การกำกับติดตามและเผยแพร่

4.1.5 การเข้าร่วมการจัดอันดับสถาบันอุดมศึกษาด้านความยั่งยืนของสถาบันอุดมศึกษา ชุมชน และสังคม Times Higher Education Impact Ranking

4.1.6 พัฒนาปรับปรุงระบบกลไกการบริหารจัดการด้วย Digital Platform ให้ทันสมัยเกิดความคล่องตัว เชื่อมต่อการทำงาน และการเรียนรู้ทุกเวลา ทุกสถานที่และมีการใช้งานอย่างคุ้มค่า

4.1.7 พัฒนาระบบสนับสนุนการตัดสินใจ (Decision Support System)

4.1.8 พัฒนามหาวิทยาลัยราชภัฏราชนครินทร์ ศูนย์บางคล้า ให้เป็นเมืองมหาวิทยาลัย

**กลยุทธ์ 4.2** การพัฒนากลยุทธ์เพื่อสร้างความมั่นคงทางการเงิน (W6-T1,2,3,4)

**แนวปฏิบัติ 4.2.1** พัฒนาระบบและกลไกการหารายได้และลดรายจ่าย

4.2.2 ส่งเสริมให้เอกชนเข้าร่วมทำธุรกิจกับมหาวิทยาลัยเพื่อเป็นช่องทางในการหารายได้

**กลยุทธ์ 4.3** ยกกระดับขีดความสามารถของบุคลากร ให้มีสมรรถนะ พร้อมรับความเปลี่ยนแปลงและตอบสนองต่อการพัฒนาประเทศ (W1-T1,2,3,4)

**แนวปฏิบัติ 4.3.1** พัฒนาศักยภาพ และขีดความสามารถอาจารย์ให้มีความเป็นมืออาชีพใน 3 มิติ คือ ความเป็นครู (การสอน) นักวิชาการในศาสตร์วิชาชีพ (การทำวิจัย) และนักพัฒนา นักวิชาการรับใช้สังคม

4.3.2 เพิ่มศักยภาพอาจารย์เข้าสู่ตำแหน่งทางวิชาการโดยจัดสิ่งสนับสนุนและจัดระบบที่เอื้อต่อการยกระดับตำแหน่งทางวิชาการ

4.3.3 การพัฒนาทักษะและสมรรถนะของบุคลากรให้มีศักยภาพและความก้าวหน้าทางอาชีพตามสายงาน

**กลยุทธ์ 4.4** การสนับสนุนการทำงานของบุคลากรทุกระดับเชิงรุก เพื่อให้เกิดประสิทธิภาพ ประสิทธิผล อย่างเป็นรูปธรรม (W1-T1,2,3,4)

**แนวปฏิบัติ 4.4.1** สร้างวัฒนธรรมการทำงานกับการพัฒนาระบบนิเวศ (Eco System)

4.4.2 มี Plat form ในกระบวนการแลกเปลี่ยนเรียนรู้ภายในองค์กรและเครือข่ายความร่วมมือภายนอก

4.4.3 สร้างกระบวนการมีส่วนร่วมภายในองค์กร และสร้างความเข้มแข็งของหน่วยงาน

4.4.4 ส่งเสริมการเป็นองค์กรสุขภาวะ (Happy Work Place)

4.4.5 ปรับปรุงโครงสร้างพื้นฐาน สภาพแวดล้อมสิ่งอำนวยความสะดวกให้เอื้อต่อการปฏิบัติงานและการเรียนรู้



#### หน่วยงานรับผิดชอบ

1. คณะครุศาสตร์ KPI 1, 4, 7, 8, 9, 10, 11, 12
2. คณะมนุษยศาสตร์และสังคมศาสตร์ KPI 1, 4, 7, 8, 9, 10, 11, 12
3. คณะวิทยาศาสตร์และเทคโนโลยี KPI 1, 4, 7, 8, 9, 10, 11, 12
4. คณะเทคโนโลยีอุตสาหกรรม KPI 1, 4, 7, 8, 9, 10, 11, 12
5. คณะวิทยาการจัดการ KPI 1, 4, 7, 8, 9, 10, 11, 12
6. คณะพยาบาลศาสตร์ KPI 1, 4, 7, 8, 9, 10, 11, 12
7. สำนักงานอธิการบดี KPI 4, 7, 9, 12
8. สำนักส่งเสริมวิชาการและงานทะเบียน KPI 4, 7, 9, 11, 12
9. สำนักวิทยบริการและเทคโนโลยีสารสนเทศ KPI 3, 4, 7, 12
10. ศูนย์ศิลปะ วัฒนธรรมและท้องถิ่น KPI 4, 7, 12
11. สถาบันวิจัยและพัฒนา KPI 4, 6, 7, 8, 9, 11, 12
12. สถาบันพัฒนาศักยภาพกำลังคนแห่งอนาคต KPI 4, 7, 12
13. สถาบันเศรษฐกิจพอเพียง KPI 4, 7, 12

**หมายเหตุ** ทุกหน่วยงานร่วมขับเคลื่อน KPI 2, 3, 5, 6





การขับเคลื่อนการดำเนินงานภายใต้ยุทธศาสตร์ มหาวิทยาลัยราชภัฏราชชนครินทร์ ประจำปีงบประมาณ พ.ศ. 2568

ยุทธศาสตร์	งบประมาณแผ่นดิน	งบยุทธศาสตร์ราชภัฏ	งบประมาณเงินรายได้	รวมทั้งสิ้น
1. การพัฒนาท้องถิ่น	1,122,300 บาท (2 โครงการ)	34,317,520 บาท (7 โครงการ)	2,396,345 บาท (5 โครงการ)	37,836,165 บาท (14 โครงการ)
2. การผลิตและพัฒนาครู	-	5,333,600 บาท (1 โครงการ)	4,212,474 บาท (27 โครงการ)	9,546,074 บาท (28 โครงการ)
3. การยกระดับคุณภาพการศึกษา	42,786,800 บาท (9 โครงการ)	3,304,680 บาท (1 โครงการ)	13,588,245 บาท (78 โครงการ)	59,679,725 บาท (88 โครงการ)
4. การพัฒนาระบบการบริหารจัดการ	337,011,500 บาท (23 โครงการ)	-	91,438,436 บาท (80 โครงการ)	428,449,936 บาท (103 โครงการ)
<b>รวมทั้งสิ้น</b>	<b>380,920,600 บาท (34 โครงการ)</b>	<b>42,955,800 บาท (9 โครงการ)</b>	<b>111,635,500 บาท (190 โครงการ)</b>	<b>535,511,900 บาท (233 โครงการ)</b>

ยุทธศาสตร์ที่ 1 การพัฒนาท้องถิ่น  
งบประมาณแผ่นดิน 1,122,300 บาท  
งบยุทธศาสตร์ มรภ. 34,317,520 บาท  
งบประมาณเงินรายได้ 2,396,345 บาท  
งบประมาณรวมทั้งสิ้น จำนวน 37,836,165 บาท

## 14 โครงการ

### พันธกิจของสถาบันอุดมศึกษา

: ด้านการบริการทางวิชาการ ด้านการวิจัย และด้านทำนุบำรุงศิลปะ และวัฒนธรรม

### พันธกิจมหาวิทยาลัยราชภัฏราชชนครินทร์

: บริการวิชาการและประสานความร่วมมือระหว่างสถาบันการศึกษา ชุมชน องค์กรทั้งในและต่างประเทศเพื่อการพัฒนาภูมิปัญญาท้องถิ่นแห่งภาคตะวันออกเฉียงเหนือตอนบน และเสริมสร้างความเข้มแข็งของผู้นำชุมชน ผู้นำศาสนา และนักการเมืองท้องถิ่น

: พัฒนาและถ่ายทอดเทคโนโลยีสู่ท้องถิ่นตอบสนองความต้องการของชุมชนและท้องถิ่นให้มีคุณภาพชีวิตที่ดีต่อเนื่องและยั่งยืน

: ทะนุบำรุงศิลปะ และวัฒนธรรม ภูมิปัญญาท้องถิ่น



ตัวชี้วัด	เป้าหมาย ปี 68	กลยุทธ์	โครงการหลักภายใต้แผนปฏิบัติราชการ ระยะ 5 ปี (พ.ศ.2564-2568)	โครงการย่อยระดับหน่วยงาน	ผู้รับผิดชอบ	งบประมาณ	แหล่งงบประมาณ
เป้าประสงค์ 1 ชุมชน ท้องถิ่น และสถานประกอบการได้รับการพัฒนาให้มีความเข้มแข็ง และยกระดับให้เป็นแหล่งจ้างงานของประชากรและบัณฑิตรวมทั้งพัฒนาหรือสร้างผู้ประกอบการในพื้นที่							
1. จำนวนโรงเรียน องค์การปกครองส่วนท้องถิ่น วิชาเทคนิคชุมชน SMEs เกษตรกร ครุภัณฑ์ หรือผู้ประกอบการในพื้นที่บริการของมหาวิทยาลัย ที่ประสบความสำเร็จอย่างเป็นรูปธรรมจากการสนับสนุนองค์ความรู้จากมหาวิทยาลัย	34 ราย/แห่ง	- การพัฒนาชุมชนท้องถิ่น และกำลังคนเพื่อรองรับการพัฒนาพื้นที่	1. โครงการบริการวิชาการแก่ชุมชนสู่ความเข้มแข็งในภาคตะวันออกเฉียง	1. โครงการพัฒนาคุณภาพชีวิตและยกระดับเศรษฐกิจฐานราก	ครุศาสตร์ มนุษยศาสตร์ฯ วิทยาศาสตร์ฯ เทคโนโลยีฯ วิทยาการจัดการ ศูนย์ศิลปะฯ สภพ.	10,016,320	งบบุทธศาสตร์ มรภ.
				2. โครงการยกระดับมาตรฐานผลิตภัณฑ์ชุมชนยั่งยืนสู่แพลตฟอร์มออนไลน์	ครุศาสตร์ มนุษยศาสตร์ฯ วิทยาศาสตร์ฯ เทคโนโลยีฯ วิทยาการจัดการ สถาบันวิจัยฯ ศูนย์ศิลปะฯ สภพ.	5,400,000	งบบุทธศาสตร์ มรภ.
				3. โครงการยกระดับคุณภาพการศึกษาโรงเรียนขนาดเล็ก	ครุศาสตร์	1,855,000	งบบุทธศาสตร์ มรภ.





ตัวชี้วัด	เป้าหมาย ปี 68	กลยุทธ์	โครงการหลักภายใต้แผนปฏิบัติราชการ ระยะ 5 ปี (พ.ศ.2564-2568)	โครงการย่อยระดับหน่วยงาน	ผู้รับผิดชอบ	งบประมาณ	แหล่งงบประมาณ
				4. โครงการศูนย์การเรียนรู้เพื่อการพัฒนาการบริหารจัดการทรัพยากรชุมชนอย่างยั่งยืน	วิทยาศาสตร์ฯ เทคโนโลยีฯ ศูนย์ศิลปะฯ สภพ.	3,236,200	งบบุทธศาสตร์ มรภ.
				5. โครงการพัฒนาสมรรถนะภาษาอังกฤษเพื่อการยกระดับชุมชนสู่สากล	ครุศาสตร์ ศูนย์ภาษาฯ	1,060,000	งบบุทธศาสตร์ มรภ.
				6. โครงการชุมชนดิจิทัล (Digital Community) เพื่อรองรับสังคมศตวรรษที่ 21	สำนักวิทยบริการฯ	750,000	งบบุทธศาสตร์ มรภ.
				7. โครงการการเพิ่มศักยภาพชุมชน Soft Power บนฐานอัตลักษณ์ศิลปวัฒนธรรมท้องถิ่น	ผู้ช่วยอธิการบดี (ผศ.พรทิพย์) มนุษยศาสตร์ฯ สถาบันวิจัยฯ กองพัฒนานักศึกษา	12,000,000	งบบุทธศาสตร์ มรภ.
				8. โครงการมหาวิทยาลัยเด็กประเทศไทย	วิทยาศาสตร์ฯ	100,000	งบประมาณ แผ่นดิน



ตัวชี้วัด	เป้าหมายปี 68	กลยุทธ์	โครงการหลักภายใต้แผนปฏิบัติการ ระยะ 6 ปี (พ.ศ.2564-2568)	โครงการย่อยระดับหน่วยงาน	ผู้รับผิดชอบ	งบประมาณ	แหล่งงบประมาณ
2. ร้อยละของครูในพื้นที่ให้บริการของมหาวิทยาลัยได้รับการพัฒนาให้มีสมรรถนะการจัดการเรียนรู้เชิงรุก (Active Learning) ตามหลักสูตรฐานสมรรถนะ	ร้อยละ 100		2. โครงการบูรณาการการจัดการเรียนการสอน กับงานวิจัยหรือบริการวิชาการ เพื่อการพัฒนาท้องถิ่น	9. โครงการเผยแพร่ความรู้และบริการของชุมชนและท้องถิ่น	สภท.	1,022,300	งบประมาณแผ่นดิน
				10. โครงการอบรมเชิงปฏิบัติการบริการวิชาการค่ายภาษาจีนสำหรับโรงเรียนในท้องถิ่น	ครุศาสตร์	18,465	เงินรายได้
				11. โครงการบูรณาการการจัดการเรียนรู้กับค่ายภาษาอังกฤษสำหรับโรงเรียนในท้องถิ่น	ครุศาสตร์	28,000	เงินรายได้
				12. โครงการบริการวิชาการให้ความรู้ทางกฎหมาย	มนุษยศาสตร์ฯ	5,080	เงินรายได้
				13. โครงการถ่ายทอดเทคโนโลยีการเกษตรตามความต้องการของชุมชนด้วยการบูรณาการกับการเรียนการสอน	วิทยาศาสตร์ฯ	33,500	เงินรายได้
3. คะแนนทดสอบผลสัมฤทธิ์ทางการศึกษาของโรงเรียนในกลุ่มที่มีคะแนนทดสอบน้อยที่สุดร้อยละ 20 ต่าง ในพื้นที่บริการของ มรภ.มีคะแนนทดสอบเพิ่มขึ้น (คะแนน NT)	ค่าเฉลี่ยเพิ่มขึ้นร้อยละ 3		3. โครงการยกระดับผลสัมฤทธิ์ทางการศึกษา (NT) ของนักเรียนในโรงเรียนในกลุ่มที่มีคะแนนทดสอบน้อยที่สุดร้อยละ 20 ต่าง				

ตัวชี้วัด	เป้าหมาย ปี 68	กลยุทธ์	โครงการหลักภายใต้แผนปฏิบัติราชการ ระยะ 5 ปี (พ.ศ.2564-2568)	โครงการย่อยระดับหน่วยงาน	ผู้รับผิดชอบ	งบประมาณ	แหล่งงบประมาณ
4. จำนวนวิสาหกิจที่ได้รับการพัฒนายกระดับตามแนว BCG โดยมีผลประกอบการสูงขึ้นไม่น้อยกว่าร้อยละ 10	6 ราย		4. โครงการสร้างเศรษฐกิจฐานรากตามแนว BCG รองรับการเปลี่ยนแปลงและวิกฤตด้านเศรษฐกิจ และพัฒนาผู้ประกอบการเชื่อมโยงกับการท่องเที่ยว				
5. จำนวนวิสาหกิจชุมชน SMEs กลุ่มเกษตรกร หรือผู้ประกอบการที่ได้รับการพัฒนาและมีรายได้เพิ่มขึ้นไม่น้อยกว่าร้อยละ 10	6 ราย		5. โครงการพัฒนาวิสาหกิจชุมชน SMEs กลุ่มเกษตรกร หรือผู้ประกอบการ สร้างเศรษฐกิจฐานรากตามแนว BCG ครอบคลุม ด้านเกษตร อาหาร และสุขภาพ				
6. จำนวนผู้ประกอบการที่ได้รับพัฒนาศักยภาพด้านอิเล็กทรอนิกส์อัจฉริยะและด้านยานยนต์ไฟฟ้า และนำความรู้ไปประยุกต์ใช้ในธุรกิจ	30 ราย		6. โครงการยกระดับศักยภาพผู้ประกอบการในกลุ่มอุตสาหกรรมเป้าหมายใน EEC ด้านอิเล็กทรอนิกส์อัจฉริยะ ด้านยานยนต์ไฟฟ้า				
7. จำนวนผลิตภัณฑ์ที่เกิดจากการใช้ประโยชน์จากทุนวัฒนธรรม (ไม่นับซ้ำ)	6 ผลิตภัณฑ์		7. โครงการพัฒนาผลิตภัณฑ์และผู้ประกอบการจากทุนทางวัฒนธรรมของพื้นที่ด้วยองค์ความรู้ของมหาวิทยาลัย				

ตัวชี้วัด	เป้าหมาย ปี 68	กลยุทธ์	โครงการหลักภายใต้แผนปฏิบัติราชการ ระยะ 5 ปี (พ.ศ.2564-2568)	โครงการย่อยระดับหน่วยงาน	ผู้รับผิดชอบ	งบประมาณ	แหล่งงบประมาณ
เป้าประสงค์ 2 มุ่งงานวิจัย นวัตกรรมที่สร้างคุณค่าและนำไปใช้ประโยชน์ในการพัฒนามหาวิทยาลัยและท้องถิ่น							
8. จำนวนผลิตภัณฑ์ชุมชนในพื้นที่ได้รับการพัฒนา (ไม่นับซ้ำ)	47 ผลิตภัณฑ์	- พัฒนาผลิตภัณฑ์ชุมชนที่เป็นอัตลักษณ์ท้องถิ่นตามความต้องการของตลาด (Demand Driven)	8. โครงการพัฒนาและยกระดับผลิตภัณฑ์ชุมชนที่เป็นอัตลักษณ์ท้องถิ่นตามความต้องการของตลาด (Demand Driven)				
9. จำนวนผลิตภัณฑ์ชุมชนในพื้นที่ได้รับการยกระดับให้ได้มาตรฐาน (นับซ้ำ)	47 ผลิตภัณฑ์		9. โครงการสร้างงานวิจัยและนวัตกรรมแบบบูรณาการที่ตอบสนองและเกิดผลกระทบต่อชุมชนท้องถิ่น				
10. จำนวนงานวิจัยที่สามารถเกิดผลกระทบต่อชุมชน สังคม และจังหวัด ด้านเศรษฐกิจ สังคม และสิ่งแวดล้อม (ผ่านกระบวนการประเมิน SROI)	20 เรื่อง		10. โครงการพัฒนาระบบและกลไกการทำงานวิจัยและบริการวิชาการที่สามารถเกิดผลกระทบต่อชุมชนท้องถิ่น (SROI)	14. กองทุนราชภัฏราชนครินทร์เพื่อพัฒนางานวิจัยและงานวิชาการ 2568	สถาบันวิจัยฯ	2,311,300	เงินรายได้
11. จำนวนนวัตกรรมการใช้ประโยชน์จากพืช/สัตว์และวัฒนธรรมเพื่อเศรษฐกิจ	5 นวัตกรรม		11. โครงการสร้างเครือข่ายความร่วมมือด้านงานวิจัยกับหน่วยงานภายนอก				

ตัวชี้วัด	เป้าหมาย ปี 68	กลยุทธ์	โครงการหลักภายใต้แผนปฏิบัติราชการ ระยะ 5 ปี (พ.ศ.2564-2568)	โครงการย่อยระดับหน่วยงาน	ผู้รับผิดชอบ	งบประมาณ	แหล่งงบประมาณ
12. การนำผลงานวิจัยและนวัตกรรม สู่การใช้ประโยชน์ ในการพัฒนามหาวิทยาลัย และท้องถิ่น	2 ผลงาน						
<b>เป้าประสงค์ 3 เป็นแหล่งเรียนรู้ศิลปวัฒนธรรมภูมิปัญญาท้องถิ่นและสร้างสรรค์ผลงานที่โดดเด่น เป็นที่ยอมรับของสังคม</b>							
13. จำนวนแหล่งเรียนรู้ภูมิทัศน์และนิทรรศการทางศิลปะ วัฒนธรรม ร่วมกับชุมชน (นับซ้ำ)	9 แหล่ง	- ทะนุบำรุงศิลปะ และ วัฒนธรรม เพื่อสร้าง ความเข้มแข็ง และสร้าง คุณค่าของชุมชน สู่การ จัดการเชิงเศรษฐกิจ สร้างสรรค์ และร่วมสมัย	12. โครงการพัฒนาแหล่งเรียนรู้ และ สร้างองค์ความรู้ งานสร้างสรรค์ทาง ศิลปะ วัฒนธรรม และภูมิปัญญาท้องถิ่น				
14. จำนวนองค์ความรู้และ งานสร้างสรรค์ทาง ศิลปวัฒนธรรม ภูมิปัญญาท้องถิ่น (ไม่นับซ้ำ)	7 เรื่อง		13. โครงการพัฒนาทุนทางวัฒนธรรม และนวัตกรรมสู่เศรษฐกิจสร้างสรรค์  14. โครงการอนุรักษ์ สืบสาน สร้างสรรค์ ศิลปวัฒนธรรมและภูมิปัญญาท้องถิ่น				

ยุทธศาสตร์ที่ 2 การผลิตและพัฒนาครู  
งบยุทธศาสตร์ มรภ. 5,333,600 บาท  
งบประมาณเงินรายได้ 4,212,474 บาท  
งบประมาณรวมทั้งสิ้น จำนวน 9,546,074 บาท

## 28 โครงการ

### พันธกิจของสถาบันอุดมศึกษา

: ด้านการจัดการเรียนการสอน

### พันธกิจมหาวิทยาลัยราชภัฏราชชนครินทร์

: ผลิตบัณฑิตให้มีความรู้คู่คุณธรรม เชี่ยวชาญในศาสตร์และภูมิปัญญาท้องถิ่นภาคตะวันออกเฉียงเหนือตอบสนองความต้องการของสังคมและการพัฒนาประเทศ  
ตามนโยบายประเทศไทย 4.0 รวมทั้งเสริมสร้างความเข้มแข็งของวิชาชีพครู และบุคลากรทางการศึกษา



ตัวชี้วัด	เป้าหมายปี 68	กลยุทธ์	โครงการหลักภายใต้แผนปฏิบัติการฯ ระยะ 5 ปี	โครงการย่อยระดับหน่วยงาน	ผู้รับผิดชอบ	งบประมาณ	แหล่งงบประมาณ
<b>เป้าประสงค์ 1 บัณฑิตครุมีอัตลักษณ์ และสมรรถนะเป็นเลิศเป็นที่ต้องการของผู้ใช้บัณฑิต และครูประจำการที่เป็นศิษย์เก่าของมหาวิทยาลัยราชภัฏวชิรวิทยาดำรงและมีความก้าวหน้าทางวิชาชีพ</b>							
1. ร้อยละของหลักสูตรผลิตบัณฑิตครูที่นำไปสู่การสร้างสมรรถนะตาม 17 สมรรถนะที่ส่วนกลาง กำหนด และเพิ่มเติม สมรรถนะที่เป็นอัตลักษณ์ของมหาวิทยาลัย	ร้อยละ 100	- การพัฒนาหลักสูตรครุศาสตร์ และกระบวนการผลิตบัณฑิตให้มีสมรรถนะตามเกณฑ์มาตรฐาน และสมรรถนะที่เป็นอัตลักษณ์ของมหาวิทยาลัย ที่สอดคล้องกับความต้องการของประเทศ	1. โครงการพัฒนาหรือปรับปรุงหลักสูตรครุศาสตร์ และกระบวนการผลิตบัณฑิตให้มีสมรรถนะตามเกณฑ์มาตรฐาน และสมรรถนะที่เป็นอัตลักษณ์ของมหาวิทยาลัย ที่สอดคล้องกับความต้องการของประเทศ	1. โครงการอบรมเชิงปฏิบัติการการผลิตสื่อ นวัตกรรมและเทคโนโลยีเพื่อพัฒนาทักษะการจัดการเรียนการสอนภาษาจีน แห่งศตวรรษที่ 21 (ภาษาจีน)	ครุศาสตร์	17,400	เงินรายได้
2. ร้อยละความสามารถด้านการใช้ภาษาอังกฤษของผู้สำเร็จการศึกษาระดับปริญญาตรีตามมาตรฐาน Common European Framework of Reference for Languages (CEFR) ระดับ B1 หรือมาตรฐานอื่น ๆ ที่เทียบเท่า	ร้อยละ 5			2. โครงการค่ายอาสาพัฒนาความรู้ทางฟิสิกส์ให้กับโรงเรียนในเครือข่าย (ฟิสิกส์)	ครุศาสตร์	6,230	เงินรายได้
				3. โครงการค่ายอาสาส่งเสริมสมรรถนะวิทยาศาสตร์จากพี่เคมีสู่น้อง ม.ปลาย (เคมี)	ครุศาสตร์	6,230	เงินรายได้

ตัวชี้วัด	เป้าหมาย ปี 68	กลยุทธ์	โครงการหลักภายใต้ แผนปฏิบัติการระยะ 5 ปี	โครงการย่อยระดับหน่วยงาน	ผู้รับผิดชอบ	งบประมาณ	แหล่ง งบประมาณ
			2. โครงการผลิตบัณฑิตให้มี สมรรถนะเป็นเลิศ	4. โครงการพัฒนาบัณฑิตครูชีววิทยาให้มี สมรรถนะตามอัตลักษณ์ของ มหาวิทยาลัยและทักษะที่จำเป็นใน ศตวรรษที่ 21 (ชีววิทยา)	ครุศาสตร์	9,380	เงินรายได้
				5. โครงการพัฒนาคุณลักษณะความเป็น ครูด้วยกิจกรรมเสริมความเป็นครู คณะ ครุศาสตร์ มหาวิทยาลัยราชภัฏราช นครินทร์	ครุศาสตร์	241,400	เงินรายได้
				6. โครงการพัฒนาศักยภาพอาจารย์และ นักศึกษาเพื่อการบริหารการศึกษา มีอาชีพในศตวรรษที่ 21 (ป.โทบริหาร)	ครุศาสตร์	870,200	เงินรายได้
				7. โครงการพัฒนาศักยภาพอาจารย์และ นักศึกษาหลักสูตรครุศาสตรมหาบัณฑิต สาขาวิชาหลักสูตรและการสอน (ป.โท หลักสูตร)	ครุศาสตร์	52,670	เงินรายได้





ตัวชี้วัด	เป้าหมาย ปี 68	กลยุทธ์	โครงการหลักภายใต้ แผนปฏิบัติการราชการ ระยะ 5 ปี	โครงการย่อยระดับหน่วยงาน	ผู้รับผิดชอบ	งบประมาณ	แหล่ง งบประมาณ
				8. โครงการพัฒนานักศึกษาตามมาตรฐาน วิชาชีพครูและเสริมสร้างทักษะใน ศตวรรษที่ 21 สำหรับนักศึกษาหลักสูตร ครุศาสตรมหาบัณฑิต สาขาวิชา หลักสูตรและการสอน (ป.โทหลักสูตร)	ครุศาสตร์	69,230	เงินรายได้
				9. โครงการพัฒนาบุคลากร เสริมสร้าง กระบวนการเรียนรู้ความเป็นครู สถานสัมพันธ์ ไมตรีพี่น้องภาษาไทย รัชภัฏมหาวิทยาลัย ราชภัฏราชชนครินทร์ (ภาษาไทย)	ครุศาสตร์	25,000	เงินรายได้
				10. โครงการพัฒนาการเรียนรู้ภาษาไทยผ่าน ร่องรอยทางประวัติศาสตร์และ ศิลปวัฒนธรรมของชาติ (ภาษาไทย)	ครุศาสตร์	32,493	เงินรายได้
				11. โครงการอบรมเชิงปฏิบัติการ การสร้าง บอร์ดเกมทางการศึกษา (ภาษาอังกฤษ)	ครุศาสตร์	27,988	เงินรายได้
				12. โครงการอบรมเชิงปฏิบัติการการทำวิจัย ทางการศึกษา (ภาษาจีน)	ครุศาสตร์	17,700	เงินรายได้
			3. โครงการสร้างเครือข่ายความ ร่วมมือ ในการผลิตและพัฒนาครู				

ตัวชี้วัด	เป้าหมาย ปี 68	กลยุทธ์	โครงการหลักภายใต้ แผนปฏิบัติการราชการ ระยะ 5 ปี	โครงการย่อยระดับหน่วยงาน	ผู้รับผิดชอบ	งบประมาณ	แหล่ง งบประมาณ
3. ร้อยละของผลงานการวิจัย สาขาวิชาชีพครูที่ได้รับ การตีพิมพ์เผยแพร่ทั้งใน ระดับชาติและนานาชาติ หรือนำไปใช้ให้เกิด ประโยชน์ต่อการผลิตและ พัฒนาครูเพิ่มขึ้น	ร้อยละ 15		4. โครงการพัฒนารูปแบบการผลิตบัณฑิตครูให้มีสมรรถนะและเอกลักษณ์ของครูมืออาชีพและสมรรถนะในการประกอบอาชีพที่ 2 ที่เหมาะสมกับวิชาเอกที่ศึกษา	13. โครงการพัฒนานวัตกรทางการศึกษา เพื่อพัฒนาท้องถิ่นโดยใช้สมรรถนะเป็นฐาน	ครูศาสตร์	5,333,600	งบบุคลากร มรภ.
				14. โครงการพัฒนารูปแบบการผลิตบัณฑิตครูให้มีสมรรถนะและเอกลักษณ์ของครูมืออาชีพและสมรรถนะในการประกอบอาชีพที่ 2 ที่เหมาะสมกับวิชาเอกที่ศึกษา (เทคโนโลยีการศึกษา)	ครูศาสตร์	25,121	เงินรายได้
				15. โครงการพัฒนานักศึกษาคู ภาษาอังกฤษสู่เวทีนานาชาติ โดยเน้น การมีส่วนร่วมและการพัฒนาความเป็น ครูมืออาชีพ (ภาษาอังกฤษ)	ครูศาสตร์	27,976	เงินรายได้
				16. โครงการแลกเปลี่ยนเรียนรู้ด้าน ประสพการณ์วิชาชีพครู และศึกษา ประวัติศาสตร์ท้องถิ่น ทำนุบำรุง ศิลปวัฒนธรรม เพื่อพัฒนาสมรรถนะ ของนักศึกษาสาชาวิชาคณิตศาสตร์	ครูศาสตร์	30,000	เงินรายได้

ตัวชี้วัด	เป้าหมาย ปี 68	กลยุทธ์	โครงการหลักภายใต้ แผนปฏิบัติการราชการ ระยะ 5 ปี	โครงการย่อยระดับหน่วยงาน	ผู้รับผิดชอบ	งบประมาณ	แหล่ง งบประมาณ
				17. โครงการการจัดการเรียนรู้คณิตศาสตร์ ในศตวรรษที่ 21 เพื่อพัฒนาการเป็นนัก วัดกรและนักวิจัยสู่การปฏิบัติการสอนใน ชั้นเรียน	ครุศาสตร์	37,065	เงินรายได้
				18. โครงการเสริมสร้างความรัก ความ สามัคคี พัฒนาศักยภาพและเสริมสร้าง เครือข่ายศิษย์เก่า และศิษย์ปัจจุบัน สำหรับครุคณิตศาสตร์	ครุศาสตร์	30,261	เงินรายได้
				19. โครงการห้องเรียนสัจจรถเพื่อพัฒนา ศักยภาพและวิชาการนักศึกษาสาขาวิชา สังคมศึกษา	ครุศาสตร์	90,000	เงินรายได้
				20. โครงการสืบสาน สร้างสรรค์ประเพณี ท้องถิ่นเพื่อพัฒนาคุณลักษณะของ นักศึกษาสาขาวิชาสังคมศึกษาตามอัต ลักษณ์มหาวิทยาลัยราชภัฏราชชนครินทร์	ครุศาสตร์	15,000	เงินรายได้
				21. โครงการสื่อสร้างสรรค์เพื่อพัฒนา ศักยภาพและวิชาการนักศึกษาสาขาวิชา สังคมศึกษา	ครุศาสตร์	11,543	เงินรายได้

ตัวชี้วัด	เป้าหมายปี 68	กลยุทธ์	โครงการหลักภายใต้แผนปฏิบัติราชการ ระยะ 5 ปี	โครงการย่อยระดับหน่วยงาน	ผู้รับผิดชอบ	งบประมาณ	แหล่งงบประมาณ
4. ร้อยละของครูประจำการในพื้นที่บริการที่เป็นศิษย์เก่าของมหาวิทยาลัยราชภัฏได้รับการยกระดับสมรรถนะ	ร้อยละ 100		5. โครงการพัฒนาวิชาชีพครูและบุคลากรทางการศึกษา	22. โครงการจิตอาสาเพื่อพัฒนาศักยภาพนักศึกษาครูสาขาสังคมศึกษาโดยการมีปฏิสัมพันธ์กับชุมชนเพื่อพัฒนาคุณลักษณะของนักศึกษาสาขาวิชาสังคมศึกษาตามอัตลักษณ์มหาวิทยาลัยราชภัฏราชนครินทร์	ครูศาสตร์	10,000	เงินรายได้
				23. โครงการชุมชนหัวใจเพื่อพัฒนาคุณลักษณะของนักศึกษาสาขาวิชาสังคมศึกษาตามอัตลักษณ์มหาวิทยาลัยราชภัฏราชนครินทร์	ครูศาสตร์	15,000	เงินรายได้
				24. โครงการยกระดับคุณภาพการผลิตบัณฑิตและส่งเสริมสมรรถนะนักศึกษาคณะครูศาสตร์ตามมาตรฐานวิชาชีพครู	ครูศาสตร์	200,000	เงินรายได้
				25. โครงการพัฒนาอาจารย์สำหรับหลักสูตรประกาศนียบัตรบัณฑิตวิชาชีพครู	ครูศาสตร์	83,390	เงินรายได้
				26. โครงการพัฒนานักศึกษามาตามมาตรฐานวิชาชีพครู สำหรับนักศึกษาหลักสูตรประกาศนียบัตรบัณฑิตวิชาชีพครู	ครูศาสตร์	679,600	เงินรายได้
				5. ร้อยละของครูประจำการในพื้นที่บริการที่เป็นศิษย์เก่าของมหาวิทยาลัยราชภัฏที่ได้รับการยกระดับสมรรถนะมีความก้าวหน้าทางวิชาชีพครู	ร้อยละ 100		6. โครงการพัฒนาครูประจำการให้มีสมรรถนะของครูศตวรรษที่ 21 และมีความก้าวหน้าทางวิชาชีพครู

ตัวชี้วัด	เป้าหมายปี 68	กลยุทธ์	โครงการหลักภายใต้แผนปฏิบัติราชการ ระยะ 5 ปี	โครงการย่อยระดับหน่วยงาน	ผู้รับผิดชอบ	งบประมาณ	แหล่งงบประมาณ
6. จำนวนนวัตกรรมทางการศึกษาที่เน้น Learning Outcome ของผู้เรียน และมีการวัดผลกระทบ (Impact) การประเมินวัดผลผู้เรียนในโรงเรียนสาธิต	4 ชิ้น		7. โครงการพัฒนาโรงเรียนสาธิตให้เป็นศูนย์ฝึกปฏิบัติการและการวิจัยเป็นต้นแบบให้กับโรงเรียนในท้องถิ่น	27. โครงการจัดการศึกษาหลักสูตรประกาศนียบัตรบัณฑิตวิชาชีพครู	ครุศาสตร์	1,550,610	เงินรายได้
				28. โครงการปฏิบัติการ การพัฒนาบุคลิกภาพ และมนุษยสัมพันธ์ในองค์กรสำหรับนักศึกษาครู	ครุศาสตร์	30,987	เงินรายได้
7. จำนวนนวัตกรรมในการพัฒนากระบวนการจัดการเรียนการสอนฐานสมรรถนะ	90 ชิ้น						



ยุทธศาสตร์ที่ 3 การยกระดับคุณภาพการศึกษา  
งบประมาณแผ่นดิน 42,786,800 บาท  
งบประมาณเงินรายได้ 13,588,245 บาท  
งบประมาณรวมทั้งสิ้น จำนวน 59,679,725 บาท

## 88 โครงการ

### พันธกิจของสถาบันอุดมศึกษา

: ด้านการจัดการเรียนการสอน

### พันธกิจมหาวิทยาลัยราชภัฏราชชนครินทร์

: ผลิตบัณฑิตให้มีความรู้คู่คุณธรรม เชี่ยวชาญในศาสตร์และภูมิปัญญาท้องถิ่นภาคตะวันออกเฉียงเหนือตอบสนองความต้องการของสังคมและการพัฒนาประเทศ  
ตามนโยบายประเทศไทย 4.0 รวมทั้งเสริมสร้างความเข้มแข็งของวิชาชีพครู และบุคลากรทางการศึกษา

ตัวชี้วัด	เป้าหมายปี 68	กลยุทธ์	โครงการหลักภายใต้แผนปฏิบัติราชการ ระยะ 5 ปี	โครงการย่อยระดับหน่วยงาน	ผู้รับผิดชอบ	งบประมาณ	แหล่งงบประมาณ
เป้าประสงค์ 1 ยกระดับคุณภาพ และสมรรถนะบัณฑิตให้ตรงตามความต้องการของผู้ใช้บัณฑิตด้วยอัตลักษณ์ คุณลักษณะ 4 ประการ และมีทักษะที่จำเป็น (การเรียนรู้ตลอดชีวิต ทักษะที่จำเป็นในศตวรรษที่ 21 เพื่อพร้อมรับการเปลี่ยนแปลง)							
1. จำนวนหลักสูตรที่พัฒนาสมรรถนะร่วมกับสถานประกอบการเพื่อเข้าสูการเป็น Cooperative and Work Integrated Education : CWIE	5 หลักสูตร	- พัฒนาหลักสูตรร่วมกับภาคีเครือข่ายที่สอดคล้องกับความต้องการของตลาดแรงงาน/ท้องถิ่น	1. โครงการพัฒนาหลักสูตรฐานสมรรถนะร่วมกับเครือข่ายร่วมผลิตที่สอดคล้องกับความต้องการของตลาดแรงงาน/ท้องถิ่น	1. โครงการพัฒนาหลักสูตรฐานสมรรถนะร่วมกับเครือข่ายร่วมผลิต ที่สอดคล้องกับความต้องการของตลาดแรงงาน/ท้องถิ่น  2. โครงการพัฒนาหลักสูตรฐานสมรรถนะร่วมกับเครือข่ายร่วมผลิต ที่สอดคล้องกับความต้องการของสถานประกอบการและท้องถิ่น  3. โครงการพัฒนาศักยภาพนักศึกษาคุณวุฒิวิทยาการจัดการ  4. โครงการพัฒนาและปรับปรุงหลักสูตร  5. โครงการประชาสัมพันธ์หลักสูตรระดับบัณฑิตศึกษา  6. โครงการพัฒนาหลักสูตร STEM for BCG Model ผูกอบรวมครูในเขต EEC	วิทยาศาสตร์ฯ  เทคโนโลยีฯ  วิทยาการจัดการ  สำนักส่งเสริมฯ  สำนักส่งเสริมฯ (งานบัณฑิตฯ)  สพท.	120,000  41,100  40,000  181,500  67,090  3,014,600	งบประมาณแผ่นดิน  เงินรายได้  เงินรายได้  เงินรายได้  เงินรายได้  งบประมาณแผ่นดิน



ตัวชี้วัด	เป้าหมาย ปี 68	กลยุทธ์	โครงการหลักภายใต้ แผนปฏิบัติการราชการ ระยะ 5 ปี	โครงการย่อยระดับหน่วยงาน	ผู้รับผิดชอบ	งบประมาณ	แหล่ง งบประมาณ
2. ร้อยละของผลการประเมิน สมรรถนะของบัณฑิตโดย สถานประกอบการผู้ใช้บัณฑิต	ร้อยละ 85	- พัฒนาระบบบัณฑิตให้มี ความรู้คู่ คุณธรรมและ เชี่ยวชาญในศาสตร์ได้ ตามกรอบมาตรฐาน คุณวุฒิแห่งชาติและ วิชาชีพ มีสมรรถนะตรง ตามความต้องการของ สถานประกอบการ	2. โครงการพัฒนาระบบและกลไก การจัดการเรียนรู้สำหรับผู้เรียนทุก ช่วงวัยที่ตอบสนองต่อความ ต้องการของผู้เรียนและความ ต้องการในการพัฒนาพื้นที่	7. โครงการยกระดับทักษะและสมรรถนะการ จัดการเรียนการสอนสาขาวิชา วิศวกรรมไฟฟ้า ในศตวรรษที่ 21	เทคโนโลยีฯ	84,500	เงินรายได้
				8. โครงการพัฒนาทักษะดิจิทัล (Digital Skill) ด้วยเทคโนโลยีปัญญาประดิษฐ์ (AI) สำหรับการจัดการ เรียนการสอนใน รายวิชาหมวดวิชาศึกษาทั่วไป	สำนักส่งเสริมฯ	267,100	เงินรายได้
				9. โครงการจัดการเรียนการสอนด้าน วิทยาศาสตร์ศึกษา	สำนักส่งเสริมฯ (งานบัณฑิตฯ)	760,500	เงินรายได้
				10. โครงการจัดการเรียนการสอนด้าน สังคมศาสตร์	สำนักส่งเสริมฯ (งานบัณฑิตฯ)	3,362,200	เงินรายได้
				11. โครงการส่งเสริมความสัมพันธ์ร่วมพลังจิต อาสาสมัครศึกษาสาขาวิชาการศึกษาศาสตร์บูรณา นานาชาติศึกษา และศิลปศึกษา บูรณา การอัตลักษณ์ของมหาวิทยาลัย 'จิตอาสา ใฝ่รู้ สู่งาน' สูการพัฒนารองเรียนในท้องถิ่น	ครุศาสตร์	35,810	เงินรายได้
				12. โครงการเสริมสร้างสมรรถนะการจัดการ เรียนรู้ของนักศึกษาและอาจารย์สาขาวิชา คอมพิวเตอร์ศึกษา	ครุศาสตร์	75,150	เงินรายได้



ตัวชี้วัด	เป้าหมายปี 68	กลยุทธ์	โครงการหลักภายใต้แผนปฏิบัติราชการ ระยะ 5 ปี	โครงการย่อยระดับหน่วยงาน	ผู้รับผิดชอบ	งบประมาณ	แหล่งงบประมาณ
3. ร้อยละของนักศึกษาที่ได้รับการพัฒนาให้มีทักษะการเป็นผู้ประกอบการ	ร้อยละ 80			13. โครงการเพิ่มพูนความรู้และทักษะทางศิลปะการแสดง Thailand Soft Power พลังศิลป์ สร้างสรรค์ สร้างสรรค์พลังไทย	ครุศาสตร์	12,471	เงินรายได้
				14. โครงการพัฒนานักศึกษาคณะมนุษยศาสตร์และสังคมศาสตร์	มนุษยศาสตร์ฯ	50,000	เงินรายได้
				15. โครงการบริหารงานและจัดการสาขาวิชาภาษาอังกฤษ	มนุษยศาสตร์ฯ	16,600	เงินรายได้
				16. โครงการศึกษาดูงานและพัฒนาทักษะวิชาชีพด้านภาษาอังกฤษเพื่อการท่องเที่ยว	มนุษยศาสตร์ฯ	12,750	เงินรายได้
				17. โครงการปรับพื้นฐานภาษาอังกฤษและเตรียมความพร้อมสำหรับนักศึกษาใหม่	มนุษยศาสตร์ฯ	17,040	เงินรายได้
				18. โครงการพัฒนาบัณฑิตเพื่อเสริมสร้างสมรรถนะทักษะวิชาชีพและงานบริการโรงแรม	มนุษยศาสตร์ฯ	9,000	เงินรายได้
				19. โครงการพิธีไหว้ครูนาฏดุริยางคศิลป์ไทย ประจำปีการศึกษา 2567	มนุษยศาสตร์ฯ	15,100	เงินรายได้

ตัวชี้วัด	เป้าหมายปี 68	กลยุทธ์	โครงการหลักภายใต้แผนปฏิบัติราชการ ระยะ 5 ปี	โครงการย่อยระดับหน่วยงาน	ผู้รับผิดชอบ	งบประมาณ	แหล่งงบประมาณ
				20. โครงการฝึกประสบการณ์วิชาชีพการพัฒนาลังคม	มนุษยศาสตร์ฯ	4,170	เงินรายได้
				21. โครงการอบรมเตรียมความพร้อมของนักศึกษาให้มีทักษะตามคุณลักษณะการเรียนรู้ในศตวรรษที่ 21	มนุษยศาสตร์ฯ	12,750	เงินรายได้
				22. โครงการอบรมเสริมสร้างทักษะองค์ความรู้ด้านสังคมศาสตร์และการสร้างเครือข่ายทางวิชาการพัฒนาลังคม	มนุษยศาสตร์ฯ	21,560	เงินรายได้
				23. โครงการศึกษาดูงานศาลรัฐธรรมนูญ	มนุษยศาสตร์ฯ	7,860	เงินรายได้
				24. โครงการนิเทศศาสตร์สัมพันธ์ ครั้งที่ 11	มนุษยศาสตร์ฯ	8,860	เงินรายได้
				25. โครงการพัฒนาศักยภาพการจัดการเรียนการสอนสาขาวิชานิติศาสตร์	มนุษยศาสตร์ฯ	20,600	เงินรายได้
				26. โครงการยกระดับการนำเสนอข้อมูลด้วยปัญญาประดิษฐ์ (AI)	มนุษยศาสตร์ฯ	5,000	เงินรายได้
				27. โครงการอบรมจิตเพื่อพัฒนาคุณภาพชีวิต	มนุษยศาสตร์ฯ	5,000	เงินรายได้

ตัวชี้วัด	เป้าหมาย ปี 68	กลยุทธ์	โครงการหลักภายใต้ แผนปฏิบัติราชการ ระยะ 5 ปี	โครงการย่อยระดับหน่วยงาน	ผู้รับผิดชอบ	งบประมาณ	แหล่ง งบประมาณ
				28. โครงการพัฒนาทักษะภาษาและวัฒนธรรม เพื่อการทำงานในองค์กรญี่ปุ่น	มนุษยศาสตร์ฯ	2,500	เงินรายได้
				29. โครงการสร้างเสริมความรู้วัฒนธรรมญี่ปุ่น และทักษะการทำงานกับคนญี่ปุ่น	มนุษยศาสตร์ฯ	2,500	เงินรายได้
				30. โครงการพัฒนานักศึกษาระดับ	มนุษยศาสตร์ฯ	24,000	เงินรายได้
				31. โครงการสร้างงานศิลป์เรียนรู้ส่งเสริม ทักษะที่จำเป็นในศตวรรษที่ 21	มนุษยศาสตร์ฯ	22,280	เงินรายได้
				32. โครงการอบรมเชิงปฏิบัติการสร้างสรรค์ ผลงานศิลปะในศตวรรษที่ 21	มนุษยศาสตร์ฯ	40,300	เงินรายได้
				33. โครงการอบรมผู้นำ จริยธรรมและ เสริมสร้างศักยภาพในการทำงานเป็นทีม และการเรียนรู้ประวัติศาสตร์ความ หลากหลายทางวัฒนธรรม	มนุษยศาสตร์ฯ	59,930	เงินรายได้
				34. โครงการบริหารจัดการสาขาวิชาการ อาหารและธุรกิจบริการ	วิทยาศาสตร์ฯ	37,500	เงินรายได้



ตัวชี้วัด	เป้าหมาย ปี 68	กลยุทธ์	โครงการหลักภายใต้ แผนปฏิบัติการราชการ ระยะ 5 ปี	โครงการย่อยระดับหน่วยงาน	ผู้รับผิดชอบ	งบประมาณ	แหล่ง งบประมาณ
				35. โครงการจัดซื้อครุภัณฑ์การเรียนการสอน หลักสูตรวิศวกรรมศาสตรบัณฑิต สาขาวิชาวิศวกรรมการผลิตอัตโนมัติ	เทคโนโลยีฯ	700,000	งบประมาณ แผ่นดิน
				36. โครงการจัดซื้อครุภัณฑ์การเรียนการสอน สาขาวิชาวิศวกรรมไฟฟ้า	เทคโนโลยีฯ	10,380,000	งบประมาณ แผ่นดิน
				37. โครงการจัดซื้อครุภัณฑ์การเรียนการสอน สาขาวิชาวิศวกรรมโลจิสติกส์และ กระบวนการ	เทคโนโลยีฯ	1,500,000	งบประมาณ แผ่นดิน
				38. โครงการการจัดการเรียนการสอนด้าน เทคโนโลยีและวิศวกรรมศาสตร์ เพื่อ ตอบสนองต่อความต้องการของนักศึกษา	เทคโนโลยีฯ	442,000	งบประมาณ แผ่นดิน
				39. โครงการพัฒนาบัณฑิตให้มีทักษะตาม มาตรฐานและคุณวุฒิอาชีพมีสมรรถนะ ตรงตามความต้องการของสถาน ประกอบการ (FTES)	เทคโนโลยีฯ	30,000	เงินรายได้
				40. โครงการการจัดการเรียนการสอนนักศึกษา วิศวกรรมศาสตร์แบบบูรณาการ	เทคโนโลยีฯ	515,900	เงินรายได้

ตัวชี้วัด	เป้าหมายปี 68	กลยุทธ์	โครงการหลักภายใต้แผนปฏิบัติราชการ ระยะ 5 ปี	โครงการย่อยระดับหน่วยงาน	ผู้รับผิดชอบ	งบประมาณ	แหล่งงบประมาณ
				41. โครงการพัฒนาทักษะสมรรถนะนักศึกษาบริการวิชาการและสร้างการรับรู้ที่มีต่อหลักสูตรวิศวกรรมศาสตรบัณฑิต สาขาวิชาวิศวกรรมการผลิตอัตโนมัติ	เทคโนโลยีฯ	207,800	เงินรายได้
				42. โครงการพัฒนาทักษะวิชาชีพวิศวกรรมวิชาการ งานวิจัย ในยุคอุตสาหกรรมไทยแลนด์ 4.0	เทคโนโลยีฯ	49,700	เงินรายได้
				43. โครงการพัฒนาศักยภาพนักศึกษา สาขาวิชาวิศวกรรมโลจิสติกส์และกระบวนการ	เทคโนโลยีฯ	34,300	เงินรายได้
				44. โครงการพัฒนาศักยภาพนักศึกษา สาขาวิชาการจัดการธุรกิจการค้าสมัยใหม่ ตามคุณลักษณะบัณฑิตอันพึงประสงค์	วิทยาการจัดการ	821,840	เงินรายได้
				45. โครงการพัฒนานักศึกษาสาขาวิชา การตลาด	วิทยาการจัดการ	75,000	เงินรายได้
				46. โครงการพัฒนาศักยภาพนักศึกษา สาขาวิชาการบัญชี	วิทยาการจัดการ	78,000	เงินรายได้

ตัวชี้วัด	เป้าหมายปี 68	กลยุทธ์	โครงการหลักภายใต้แผนปฏิบัติราชการ ระยะ 5 ปี	โครงการย่อยระดับหน่วยงาน	ผู้รับผิดชอบ	งบประมาณ	แหล่งงบประมาณ
				47. โครงการเชิงปฏิบัติการพัฒนาศักยภาพนักศึกษา HRM	วิทยาการจัดการ	35,000	เงินรายได้
				48. โครงการพัฒนาคุณภาพการจัดการเรียน การศึกษาสาขาวิชาการท่องเที่ยวและการโรงแรม	วิทยาการจัดการ	40,000	เงินรายได้
				49. โครงการพัฒนาทักษะการเรียนรู้ที่สำคัญสำหรับนักศึกษาสาขาวิชานิติศาสตร์ในยุคดิจิทัล	วิทยาการจัดการ	68,000	เงินรายได้
				50. โครงการพัฒนาศักยภาพอาจารย์และ นักศึกษาหลักสูตรบริหารธุรกิจมหาบัณฑิต เพื่อสร้างสมรรถนะที่เป็นเลิศของ ทรัพยากรมนุษย์ในศตวรรษที่ 21	วิทยาการจัดการ	46,000	เงินรายได้
				51. โครงการพัฒนานักศึกษามหาบัณฑิตศึกษา	สำนักส่งเสริมฯ (งานบัณฑิตฯ)	30,000	เงินรายได้

ตัวชี้วัด	เป้าหมาย ปี 68	กลยุทธ์	โครงการหลักภายใต้ แผนปฏิบัติการฯ ระยะ 5 ปี	โครงการย่อยระดับหน่วยงาน	ผู้รับผิดชอบ	งบประมาณ	แหล่ง งบประมาณ
4. ร้อยละของนักศึกษาที่ผ่านการพัฒนา Soft Skills ด้วยกระบวนการวิศวกรรมสังคม	ร้อยละ 100	- การพัฒนานักศึกษาให้มีทักษะทางสังคม (Soft Skill) เพื่อให้เหมาะสมกับการอยู่ในศตวรรษที่ 21	4. โครงการพัฒนาการจัดการเรียน การสอน กิจกรรมเชิงสร้างสรรค์ในการพัฒนานักศึกษาให้มีทักษะทางสังคม (Soft Skill) เพื่อให้เหมาะสมกับการอยู่ในศตวรรษที่ 21	52. โครงการพัฒนาบัณฑิตให้มีทักษะตาม มาตรฐานและคุณวุฒิอาชีพ มีสมรรถนะ ตรงตามความต้องการของสถาน ประกอบการ	วิทยาศาสตร์ฯ	100,000	งบประมาณ แผ่นดิน
				53. โครงการจัดซื้อครุภัณฑ์สำหรับการเรียน การสอน	วิทยาศาสตร์ฯ	14,722,200	งบประมาณ แผ่นดิน
				54. โครงการยกระดับนวัตกรรมชุมชน ด้วย กระบวนการวิศวกรรมสังคม		3,304,680	งบยุทธศาสตร์ มรภ.
				55. โครงการยกระดับการจัดการเรียนการสอน ด้านนวัตกรรมทางการศึกษาปฐมวัยศึกษา ดูงานและแลกเปลี่ยนเรียนรู้ทางวิชาการ วิจัยสำหรับอาจารย์และนักศึกษาเพื่อ เตรียมความพร้อมสู่ศตวรรษที่ 21	ครุศาสตร์	30,000	เงินรายได้

ตัวชี้วัด	เป้าหมาย ปี 68	กลยุทธ์	โครงการหลักภายใต้ แผนปฏิบัติการ ระยะ 5 ปี	โครงการย่อยระดับหน่วยงาน	ผู้รับผิดชอบ	งบประมาณ	แหล่ง งบประมาณ
5. นักศึกษาที่เข้าร่วม โครงการผ่านการทดสอบตาม เกณฑ์มาตรฐานทาง ความสามารถภาษาอังกฤษ (ระดับ B 1 ขึ้นไป)	ร้อยละ 5			56. โครงการยกระดับการจัดการเรียนการสอน และการเป็นวัดการตามศาสตร์พระราชา เพื่อส่งเสริมทักษะ Soft Skill และการเรียนรู้ ในศตวรรษที่ 21 สู่ครูปทุมวัยยุคดิจิทัลตาม หลักปรัชญาเศรษฐกิจพอเพียงเพื่อการ พัฒนาชุมชนท้องถิ่นสำหรับอาจารย์และ นักศึกษาสาขาวิชาการศึกษาศาสตร์	ครุศาสตร์	66,488	เงินรายได้
6. ร้อยละความสามารถด้าน การใช้ Digital Literacy ของ นักศึกษาตามมาตรฐาน คุณวุฒิวิชาชีพ	ร้อยละ 85			57. โครงการอบรมเชิงปฏิบัติการเสริมสร้าง ทักษะทางวิชาการ เตรียมความพร้อมก่อน สอบใบประกอบวิชาชีพและบริการวิชาการ โดยใช้นวัตกรรมระดับการศึกษาขั้น พื้นฐานตามหลักปรัชญาเศรษฐกิจ พอเพียงสู่การพัฒนาชุมชนท้องถิ่นใน รูปแบบการเรียนรู้ในศตวรรษที่ 21	ครุศาสตร์	24,781	เงินรายได้
				58. โครงการอบรมเชิงปฏิบัติการและสัมมนา วิจัยในชั้นเรียนเพื่อเสริมสร้างคุณลักษณะ อันพึงประสงค์สำหรับนักศึกษาสาขาวิชา วิทยาศาสตร์ทั่วไป	ครุศาสตร์	25,005	เงินรายได้
				59. โครงการเตรียมฝึกประสบการณ์วิชาชีพ ของนักศึกษาสาขาวิชาดนตรีสากล	มนุษยศาสตร์ฯ	3,600	เงินรายได้



ตัวชี้วัด	เป้าหมาย ปี 68	กลยุทธ์	โครงการหลักภายใต้ แผนปฏิบัติราชการ ระยะ 5 ปี	โครงการย่อยระดับหน่วยงาน	ผู้รับผิดชอบ	งบประมาณ	แหล่ง งบประมาณ
				60. โครงการซ่อมแซมและจัดหารวัสดุในการจัดการเรียนการสอนดนตรีสากล	มนุษยศาสตร์ฯ	29,430	เงินรายได้
				61. โครงการเพิ่มพูนความรู้ทางดนตรีสากล	มนุษยศาสตร์ฯ	4,200	เงินรายได้
				62. โครงการจัดซื้อวัสดุสนับสนุนการจัดการเรียนการสอน สาขาวิชาภาษาไทยสำหรับชาวต่างประเทศ	มนุษยศาสตร์ฯ	3,370	เงินรายได้
				63. โครงการส่งเสริมการจัดเรียนการสอนและพัฒนานักศึกษสาขาวิชาภาษาไทยสำหรับชาวต่างประเทศ	มนุษยศาสตร์ฯ	26,400	เงินรายได้
				64. โครงการศึกษาดูงานของอาจารย์และนักศึกษา หลักสูตรปรัชญาดุษฎีบัณฑิต สาขาวิชาวิทยาศาสตร์และนวัตกรรมเพื่อการพัฒนา	วิทยาศาสตร์ฯ	142,500	เงินรายได้
				65. โครงการปรับปรุงหลักสูตรสู่สมรรถนะการเรียนรู้หลักสูตรวิทยาศาสตรมหาบัณฑิต สาขาวิชาวิทยาศาสตร์และนวัตกรรมเพื่อการพัฒนา	วิทยาศาสตร์ฯ	53,200	เงินรายได้

ตัวชี้วัด	เป้าหมายปี 68	กลยุทธ์	โครงการหลักภายใต้แผนปฏิบัติราชการ ระยะ 5 ปี	โครงการย่อยระดับหน่วยงาน	ผู้รับผิดชอบ	งบประมาณ	แหล่งงบประมาณ
				66. โครงการส่งเสริมและพัฒนาศักยภาพนักศึกษาและบัณฑิต คณะวิทยาศาสตร์และเทคโนโลยี	วิทยาศาสตร์ฯ	300,000	เงินรายได้
				67. โครงการการอบรมเชิงปฏิบัติการลดขยะผลิตภัณฑ์หมักจากฟางข้าว	วิทยาศาสตร์ฯ	15,000	เงินรายได้
				68. โครงการอบรมให้ความรู้เกี่ยวกับสหกิจศึกษา และการจัดทำโครงการงานสหกิจศึกษา	วิทยาศาสตร์ฯ	3,600	เงินรายได้
				69. โครงการศึกษาดูงานด้านเทคโนโลยีสารสนเทศ	วิทยาศาสตร์ฯ	10,640	เงินรายได้
				70. โครงการสร้างแรงบันดาลใจ สานสายใยพี่น้อง CSIT	วิทยาศาสตร์ฯ	18,200	เงินรายได้
				71. โครงการส่งเสริมการเผยแพร่ผลงานวิชาการด้านคอมพิวเตอร์	วิทยาศาสตร์ฯ	15,440	เงินรายได้
				72. โครงการสัมมนาฝึกประสบการณ์วิชาชีพสำหรับนักศึกษาสาขาวิชาสาธารณสุขศาสตร์	วิทยาศาสตร์ฯ	60,400	เงินรายได้

ตัวชี้วัด	เป้าหมายปี 68	กลยุทธ์	โครงการหลักภายใต้แผนปฏิบัติการราชการ ระยะ 5 ปี	โครงการย่อยระดับหน่วยงาน	ผู้รับผิดชอบ	งบประมาณ	แหล่งงบประมาณ
				73. โครงการสร้างความร่วมมือเพื่อพัฒนาแหล่งเรียนรู้และแหล่งฝึกประสบการณ์	วิทยาศาสตร์ฯ	95,200	เงินรายได้
				74. โครงการเตรียมฝึกประสบการณ์วิชาชีพสำหรับนักศึกษาสาขาวิชาสาธารณสุขศาสตร์	วิทยาศาสตร์ฯ	65,400	เงินรายได้
				75. โครงการพัฒนาทักษะวิชาชีพนักศึกษาสาขาวิชาอาชีวอนามัยและความปลอดภัย	วิทยาศาสตร์ฯ	34,300	เงินรายได้
				76. โครงการพัฒนาการเรียนการสอนสาขาวิชาชีวอนามัยและความปลอดภัยปีงบประมาณ 2568	วิทยาศาสตร์ฯ	39,200	เงินรายได้
				77. โครงการสัมมนาเชิงปฏิบัติการเสริมทักษะทางด้านเคมีและกระบวนการทางวิทยาศาสตร์	วิทยาศาสตร์ฯ	17,000	เงินรายได้
				78. โครงการพัฒนาระบบบริหารคณะวิทยาศาสตร์และเทคโนโลยีแบบมีส่วนร่วม	วิทยาศาสตร์ฯ	130,000	เงินรายได้



ตัวชี้วัด	เป้าหมาย ปี 68	กลยุทธ์	โครงการหลักภายใต้ แผนปฏิบัติการระยะ 5 ปี	โครงการย่อยระดับหน่วยงาน	ผู้รับผิดชอบ	งบประมาณ	แหล่ง งบประมาณ
				79. โครงการพัฒนาทักษะวิชาชีพและการ เรียนรู้ตลอดชีวิตของนักศึกษาคณะ วิทยาการจัดการ	วิทยาการจัดการ	60,000	เงินรายได้
				80. โครงการเพิ่มศักยภาพนักศึกษาและ อาจารย์สาขาวิชาคอมพิวเตอร์ธุรกิจ	วิทยาการจัดการ	53,000	เงินรายได้
				81. โครงการพัฒนาศักยภาพการจัดการเรียน การสอนของสาขาวิชาวิทยาการจัดการเพื่อรองรับ การพัฒนาท้องถิ่น	วิทยาการจัดการ	115,000	เงินรายได้
				82. โครงการอบรมปฏิบัติและทดสอบ เสริมสร้างความสามารถด้าน Digital Literacy ตามมาตรฐานคุณวุฒิวิชาชีพ	สำนักวิทย บริการฯ	221,700	เงินรายได้
				83. โครงการพิธีพระราชทานปริญญาบัตร	สำนักงาน อธิการบดี (กองพัฒนา นักศึกษา)	4,200,000	เงินรายได้

ตัวชี้วัด	เป้าหมาย ปี 68	กลยุทธ์	โครงการหลักภายใต้ แผนปฏิบัติราชการ ระยะ 5 ปี	โครงการย่อยระดับหน่วยงาน	ผู้รับผิดชอบ	งบประมาณ	แหล่ง งบประมาณ
7. อัตราการได้งานทำ/ทำงานตรงสาขา/ประกอบอาชีพ อีตระทั้งตามภูมิลำนเาและนอกภูมิลำนเาภายในระยะเวลา 1 ปี	ร้อยละ 85		5. โครงการพัฒนาระบบนิเวศ (Eco System) ในการสนับสนุน การเรียนรู้และการจัดการเรียนรู้ให้ มีประสิทธิภาพ	84. โครงการจัดซื้อครุภัณฑ์การเรียนการสอน สาขาวิชาวิศวกรรมเครื่องกลยานยนต์ 85. โครงการพัฒนาภาวะผู้นำและศักยภาพ วิชาการทางรัฐศาสตร์ 86. โครงการพัฒนาสิ่งสนับสนุนการเรียนรู้ 87. โครงการพัฒนาสิ่งสนับสนุนการเรียน การสอนและสื่อประชาสัมพันธ์สาขาวิชาการ จัดการธุรกิจการค้าสมัยใหม่	เทคโนโลยีฯ มนุษยศาสตร์ฯ มนุษยศาสตร์ฯ วิทยาการจัดการ	11,808,000 61,000 27,770 248,160	งบประมาณแผ่นดิน เงินรายได้ เงินรายได้ เงินรายได้
8. ผลงานสร้างสรรค์ของ นักศึกษาที่ได้รับรางวัลใน ระดับชาติและนานาชาติ	5 ผลงาน		6. โครงการพัฒนาภาคีในการ สนับสนุนและพัฒนานักศึกษา หรือศิษย์เก่าในการสร้างผลงาน นวัตกรรมในการพัฒนาสังคม ชุมชนท้องถิ่น	88. โครงการเชิดชูเกียรตินักศึกษา "รางวัลเพชร สาราภี"	ศูนย์ศิลปะฯ	34,000	เงินรายได้
9. ผลงานของนักศึกษา วิศวกรสังคมที่มีการนำไปใช้ ประโยชน์ในชุมชน (ไม่นับซ้ำ)	15 ผลงาน						



ตัวชี้วัด	เป้าหมาย ปี 68	กลยุทธ์	โครงการหลักภายใต้ แผนปฏิบัติการ ระยะ 5 ปี	โครงการย่อยระดับหน่วยงาน	ผู้รับผิดชอบ	งบประมาณ	แหล่ง งบประมาณ
10. จำนวนนักศึกษาและศิษย์ เก่าที่ได้รับรางวัลหรือ เชิดชู เกียรติด้านคุณธรรม จริยธรรม หรือทักษะการเป็นพลเมือง โลก หรือการสร้าง คุณประโยชน์ในการพัฒนา สังคม ชุมชน ท้องถิ่น	2 คน						

ยุทธศาสตร์ที่ 4 การพัฒนาระบบการบริหารจัดการ  
งบประมาณแผ่นดิน 337,011,500 บาท  
งบประมาณเงินรายได้ 91,438,436 บาท  
งบประมาณรวมทั้งสิ้น จำนวน 428,449,936 บาท

## 103 โครงการ

พันธกิจของสถาบันอุดมศึกษา  
: ด้านการจัดการเรียนการสอน

ตัวชี้วัด	เป้าหมาย ปี 68	กลยุทธ์	โครงการหลักภายใต้แผนปฏิบัติราชการ ระยะ 5 ปี (พ.ศ.2564-2568)	โครงการย่อยระดับหน่วยงาน	ผู้รับผิดชอบ	งบประมาณ	แหล่งงบประมาณ
<b>เป้าประสงค์ 1 ระบบบริหารจัดการมหาวิทยาลัยมีคุณภาพ ทันสมัย รองรับการเปลี่ยนแปลง</b>							
1. จำนวนหน่วยงานที่มีคะแนนการประเมินคุณภาพผ่านเกณฑ์ EdPEX 200 คะแนน	เตรียมการโดยใช้ EdPEXV	- พัฒนาระบบบริหารมหาวิทยาลัยให้ทันสมัย รวดเร็ว มีประสิทธิภาพ และรองรับการเปลี่ยนแปลง	1. โครงการพัฒนาระบบการประเมินตามเกณฑ์ EdPEX  2. โครงการพัฒนาระบบบริหารมหาวิทยาลัยแบบมีส่วนร่วมที่ทันสมัย รวดเร็ว มีประสิทธิภาพ และรองรับการเปลี่ยนแปลง	1. โครงการอบรมเชิงปฏิบัติการพัฒนาแผนงานและงานประกันคุณภาพการศึกษาคณะครุศาสตร์  2. โครงการทบทวนปรับแผนยุทธศาสตร์และประกันคุณภาพ EdPEX คณะวิทยาศาสตร์และเทคโนโลยี  3. โครงการบริหารจัดการสำนักงานคณะวิทยาศาสตร์และเทคโนโลยี  4. โครงการพัฒนาศูนย์วิทยาศาสตร์และวิทยาศาสตร์ประยุกต์  5. โครงการพัฒนาสำนักงานคณะวิทยาศาสตร์ฯ  6. โครงการบริหารจัดการคณะเทคโนโลยีอุตสาหกรรม  7. โครงการสนับสนุนจัดการในหน่วยงานให้กับผู้บริหาร อาจารย์ และบุคลากร  8. โครงการปรับปรุงเว็บไซต์และขยาย Server เพื่อสำรองข้อมูลของระบบคลังปัญญาดิจิทัล	ครุศาสตร์  วิทยาศาสตร์ฯ  วิทยาศาสตร์ฯ  วิทยาศาสตร์ฯ  วิทยาศาสตร์ฯ  เทคโนโลยีฯ  ครุศาสตร์  ครุศาสตร์	152,000  200,000  438,000  300,000  163,100  220,000  555,000  350,000	เงินรายได้  งบประมาณแผ่นดิน  งบประมาณแผ่นดิน  งบประมาณแผ่นดิน  เงินรายได้  เงินรายได้  งบประมาณแผ่นดิน  เงินรายได้





ตัวชี้วัด	เป้าหมาย ปี 68	กลยุทธ์	โครงการหลักภายใต้แผนปฏิบัติราชการ ระยะ 5 ปี (พ.ศ.2564-2568)	โครงการย่อยระดับหน่วยงาน	ผู้รับผิดชอบ	งบประมาณ	แหล่งงบประมาณ
				9. โครงการสนับสนุนการจัดการในหน่วยงานให้กับผู้บริหาร อาจารย์ และบุคลากร	ครุศาสตร์	465,056	เงินรายได้
				10. โครงการบริหารจัดการสำนักงานคณะมนุษยศาสตร์และสังคมศาสตร์	มนุษยศาสตร์ฯ	358,800	งบประมาณแผ่นดิน
				11. โครงการบริหารคณะมนุษยศาสตร์และสังคมศาสตร์	มนุษยศาสตร์ฯ	317,950	เงินรายได้
				12. โครงการจัดซื้อครุภัณฑ์คณะมนุษยศาสตร์และสังคมศาสตร์	มนุษยศาสตร์ฯ	52,400	เงินรายได้
				13. โครงการบริหารจัดการคณะมนุษยศาสตร์และสังคมศาสตร์ (ร่วมมือกับ ม.จีน)	มนุษยศาสตร์ฯ	6,600	เงินรายได้
				14. โครงการบริหารจัดการสาขาชีววิทยาประยุกต์	วิทยาศาสตร์ฯ	8,000	เงินรายได้
				15. ส่งเสริมและพัฒนาการจัดการเรียนการสอนสาขาวิชาฟิสิกส์ประยุกต์	วิทยาศาสตร์ฯ	8,500	เงินรายได้
				16. โครงการสนับสนุนการจัดการเรียนการสอนและบริหารจัดการสาขาวิชาเทคโนโลยีสารสนเทศ	วิทยาศาสตร์ฯ	36,220	เงินรายได้
				17. โครงการบริหารจัดการสาขาวิชาคณิตศาสตร์และสถิติประยุกต์	วิทยาศาสตร์ฯ	11,200	เงินรายได้



ตัวชี้วัด	เป้าหมาย ปี 68	กลยุทธ์	โครงการหลักภายใต้แผนปฏิบัติราชการ ระยะ 5 ปี (พ.ศ.2564-2568)	โครงการย่อยระดับหน่วยงาน	ผู้รับผิดชอบ	งบประมาณ	แหล่งงบประมาณ
				18. โครงการสนับสนุนการจัดการเรียนการสอนคณะวิทยาการจัดการ	วิทยาการจัดการ	444,600	งบประมาณแผ่นดิน
				19. โครงการเตรียมความพร้อมงานบริการสำนักงานคณะวิทยาการจัดการ	วิทยาการจัดการ	375,400	เงินรายได้
				20. โครงการพัฒนางานด้านการวางแผนและประกันคุณภาพการศึกษาคณะวิทยาการจัดการ	วิทยาการจัดการ	15,000	เงินรายได้
				21. โครงการบริหารจัดการงานกองนโยบายและแผน	กองนโยบายและแผน	233,000	เงินรายได้
				22. โครงการบริหารจัดการการประชุมคณะกรรมการบริหารความเสี่ยงมหาวิทยาลัยราชภัฏราชนครินทร์	กองนโยบายและแผน	150,000	เงินรายได้
				23. โครงการบริหารจัดการการประชุมคณะกรรมการกำกับและเสนอแนะการลงทุนของมหาวิทยาลัย	กองนโยบายและแผน	120,000	เงินรายได้
				24. โครงการประเมินคุณภาพการศึกษา	กองนโยบายและแผน (งานประกันฯ)	500,000	เงินรายได้
				25. โครงการบริหารจัดการและพัฒนาบุคลากรด้านการประกันคุณภาพการศึกษา	กองนโยบายและแผน (งานประกันฯ)	50,000	เงินรายได้
				26. โครงการจัดการศึกษา	กองงบกลาง	12,200,000	เงินรายได้

ตัวชี้วัด	เป้าหมาย ปี 68	กลยุทธ์	โครงการหลักภายใต้แผนปฏิบัติราชการ ระยะ 5 ปี (พ.ศ.2564-2568)	โครงการย่อยระดับหน่วยงาน	ผู้รับผิดชอบ	งบประมาณ	แหล่งงบประมาณ
				27. โครงการบริหารงานกลางอธิการบดี	กองงบกกลาง	1,500,000	เงินรายได้
				28. โครงการสนับสนุนการบริหารงานกลาง	กองงบกกลาง	400,000	เงินรายได้
				29. โครงการสนับสนุนการบริหารงานกิจการนักศึกษา	กองพัฒนานักศึกษา	200,000	งบประมาณแผ่นดิน
				30. โครงการบริหารสำนักงานกองพัฒนานักศึกษา	กองพัฒนานักศึกษา	300,000	เงินรายได้
				31. โครงการบริหารงานพัสดุ	สนอ. (พัสดุ)	7,116,700	งบประมาณแผ่นดิน
				32. โครงการบริหารงานกลางพัสดุ	สนอ. (พัสดุ)	1,125,000	งบประมาณแผ่นดิน
				33. โครงการปรับปรุงระบบประปากลุ่มอาคารเรียนภายในพื้นที่ มรร.บางค้ำ	สนอ. (พัสดุ)	17,603,000	งบประมาณแผ่นดิน
				34. โครงการจัดซื้อครุภัณฑ์และสิ่งก่อสร้าง	สนอ. (พัสดุ)	38,852,900	งบประมาณแผ่นดิน
				35. โครงการปรับปรุงซ่อมแซมระบบไฟฟ้าและซ่อมแซมสิ่งก่อสร้าง	สนอ. (พัสดุ)	7,300,000	งบประมาณแผ่นดิน
				36. โครงการจัดซื้อครุภัณฑ์ และบำรุงรักษาระบบบัญชี 3 มิติ (งบบันส่วนมั่นคง)	สนอ. (พัสดุ)	357,200	เงินรายได้

ตัวชี้วัด	เป้าหมาย ปี 68	กลยุทธ์	โครงการหลักภายใต้แผนปฏิบัติ ราชการ ระยะ 5 ปี (พ.ศ.2564-2568)	โครงการย่อยระดับหน่วยงาน	ผู้รับผิดชอบ	งบประมาณ	แหล่ง งบประมาณ
				37. โครงการบริหารจัดการหน่วยงานพัสดุ	สนอ. (พัสดุ)	75,000	เงินรายได้
				38. โครงการค่าตอบแทนคณะกรรมการกำหนด TOR/ เปิดซอง	สนอ. (พัสดุ)	300,000	เงินรายได้
				39. โครงการค่าสาธารณูปโภคและค่าขนส่งไปรษณีย์ ของมหาวิทยาลัย	สนอ. (พัสดุ)	3,000,000	เงินรายได้
				40. โครงการวัสดุบริหารงานกลาง	สนอ. (พัสดุ)	500,000	เงินรายได้
				41. โครงการปรับปรุงซ่อมแซมทรัพย์สินของมหาวิทยาลัย	สนอ. (พัสดุ)	800,000	เงินรายได้
				42. โครงการรายการบุคลากรภาครัฐ	สนอ. (บุคคล)	249,893,000	งบประมาณ แผ่นดิน
				43. โครงการค่าตอบแทนเหมาจ่ายแทนการจัดหารถ ประจำตำแหน่ง	สนอ. (บุคคล)	1,905,600	งบประมาณ แผ่นดิน
				44. โครงการบริหารจัดการหน่วยงานบริหารงานบุคคล	สนอ. (บุคคล)	275,000	เงินรายได้
				45. โครงการสมทบกองทุนสวัสดิการ	สนอ. (บุคคล)	2,000,000	เงินรายได้
				46. โครงการติดตาม ตรวจสอบ และประเมินผลงาน มหาวิทยาลัยและคณะ	สนอ. (บุคคล)	500,000	เงินรายได้

ตัวชี้วัด	เป้าหมาย ปี 68	กลยุทธ์	โครงการหลักภายใต้แผนปฏิบัติ ราชการ ระยะ 5 ปี (พ.ศ.2564-2568)	โครงการย่อยระดับหน่วยงาน	ผู้รับผิดชอบ	งบประมาณ	แหล่ง งบประมาณ
				47. โครงการค่าใช้จ่ายบุคลากรเงินรายได้	สนอ. (บุคคล)	15,546,900	เงินรายได้
				48. โครงการบริหารจัดการหน่วยงานคลัง	สนอ.(คลัง)	75,000	เงินรายได้
				49. โครงการค่าประกันของเสียหายให้กับบัณฑิตที่ สำเร็จการศึกษาและจ่ายถอนคืนค่าลงทะเบียน	สนอ.(คลัง)	200,000	เงินรายได้
				50. โครงการบริหารจัดการงานเลขานุการ	สนอ. (เลขานุการผู้บริหาร)	450,000	เงินรายได้
				51. โครงการงานประชาสัมพันธ์ทุกรูปแบบ	สนอ. (ประชาสัมพันธ์)	300,000	เงินรายได้
				52. โครงการบริหารจัดการงานประชุมและพิธีการ	สนอ.(งานประชุม)	119,500	เงินรายได้
				53. โครงการบริหารจัดการงานธุรการ	สนอ.(ธุรการ)	30,000	เงินรายได้
				54. โครงการบริหารจัดการงานจัดหารายได้	สนอ.(หารายได้)	30,000	เงินรายได้
				55. โครงการบริหารจัดการสำนักงานสภามหาวิทยาลัย	สนอ. (สำนักงานเลขาธิการ)	990,000	เงินรายได้
				56. โครงการบริหารจัดการหน่วยงานนิติการ	สนอ.(นิติกร)	350,000	เงินรายได้
				57. โครงการบริหารหน่วยงานอาคารสถานที่	สนอ.(อาคารสถานที่)	350,000	เงินรายได้

ตัวชี้วัด	เป้าหมาย ปี 68	กลยุทธ์	โครงการหลักภายใต้แผนปฏิบัติราชการ ระยะ 5 ปี (พ.ศ.2564-2568)	โครงการย่อยระดับหน่วยงาน	ผู้รับผิดชอบ	งบประมาณ	แหล่งงบประมาณ
				58. บริหารจัดการงานยานพาหนะ	สนอ.(ยานพาหนะ)	3,000,000	เงินรายได้
				59. โครงการพัฒนางานยานพาหนะ	สนอ.(ยานพาหนะ)	40,000	เงินรายได้
				60. โครงการบริหารจัดการศูนย์ภาษาและวิเทศสัมพันธ์	ศูนย์ภาษาและวิเทศสัมพันธ์	50,000	เงินรายได้
				61. โครงการความร่วมมือกับ ม.จีน	ศูนย์ภาษาและวิเทศสัมพันธ์	71,000	เงินรายได้
				62. โครงการความร่วมมือเครือข่ายต่างประเทศ	ศูนย์ภาษาและวิเทศสัมพันธ์	200,000	เงินรายได้
				63. โครงการบริหารงานค่าสาธารณูปโภค บางคล้า	สนอ.(บางคล้า)	4,000,000	เงินรายได้
				64. โครงการบริหารงานบุคลากร บางคล้า	สนอ.(บางคล้า)	6,468,700	เงินรายได้
				65. โครงการบริหารงานค่าพาหนะ บางคล้า	สนอ.(บางคล้า)	600,000	เงินรายได้
				66. โครงการบริหารงานหน่วยงาน บางคล้า	สนอ.(บางคล้า)	100,000	เงินรายได้
				67. โครงการบริหารงานวัสดุกลาง บางคล้า	สนอ.(บางคล้า)	500,000	เงินรายได้
				68. โครงการปรับปรุงซ่อมแซมทรัพย์สิน	สนอ.(บางคล้า)	600,000	เงินรายได้

ตัวชี้วัด	เป้าหมาย ปี 68	กลยุทธ์	โครงการหลักภายใต้แผนปฏิบัติการ ระยะ 5 ปี (พ.ศ.2564-2568)	โครงการย่อยระดับหน่วยงาน	ผู้รับผิดชอบ	งบประมาณ	แหล่งงบประมาณ
				69. โครงการสนับสนุนการเรียนการสอน	สำนักส่งเสริมฯ	200,000	งบประมาณแผ่นดิน
				70. โครงการยกระดับคุณภาพบริหารจัดการสำนักส่งเสริมวิชาการและงานทะเบียน	สำนักส่งเสริมฯ	124,000	เงินรายได้
				71. โครงการบริหารจัดการงานทะเบียนและประมวลผล	สำนักส่งเสริมฯ	15,000	เงินรายได้
				72. โครงการผลิตวารสารวิชาการ	สำนักส่งเสริมฯ	90,000	เงินรายได้
				73. โครงการประชุมสภาวิชาการมหาวิทยาลัยราชภัฏราชชนดิรินทร์	สำนักส่งเสริมฯ	282,000	เงินรายได้
				74. โครงการบริหารจัดการคณะกรรมการข้อมูลและยุทธศาสตร์มหาวิทยาลัยราชภัฏราชชนดิรินทร์	สำนักส่งเสริมฯ	127,500	เงินรายได้
				75. โครงการบริหารจัดการสำนักงานบัณฑิตศึกษา	สำนักส่งเสริมฯ (งานบัณฑิตฯ)	734,990	เงินรายได้
				76. โครงการสนับสนุนสิ่งอำนวยความสะดวกในการจัดการเรียนการสอนระดับบัณฑิตศึกษา	สำนักส่งเสริมฯ (งานบัณฑิตฯ)	468,900	เงินรายได้
				77. โครงการบริหารจัดการการดำเนินงานของสถาบันวิจัยและพัฒนา	สถาบันวิจัยฯ	150,000	งบประมาณแผ่นดิน

ตัวชี้วัด	เป้าหมาย ปี 68	กลยุทธ์	โครงการหลักภายใต้แผนปฏิบัติราชการ ระยะ 5 ปี (พ.ศ.2564-2568)	โครงการย่อยระดับหน่วยงาน	ผู้รับผิดชอบ	งบประมาณ	แหล่งงบประมาณ
				78. โครงการบริหารจัดการดำเนินงานของสถาบันวิจัยและพัฒนา	สถาบันวิจัยฯ	180,000	เงินรายได้
				79. โครงการจัดการประชุมคณะกรรมการต่างๆ ของสถาบันวิจัย	สถาบันวิจัยฯ	200,000	เงินรายได้
				80. โครงการบริหารจัดการสำนักสำนักงานผู้อำนวยการ สำนักวิทยบริการและเทคโนโลยีสารสนเทศ	สำนักวิทยบริการฯ	180,000	เงินรายได้
				81. โครงการส่งเสริมพัฒนางานศูนย์ศิลปะ วัฒนธรรม และท้องถิ่น	ศูนย์ศิลปะฯ	100,000	งบประมาณแผ่นดิน
				82. โครงการบริหารจัดการศูนย์ศิลปะ วัฒนธรรมและท้องถิ่น	ศูนย์ศิลปะฯ	101,000	เงินรายได้
				83. โครงการบริหารจัดการสถาบันพัฒนาศักยภาพกำลังคนแห่งอนาคต	สพท.	80,000	เงินรายได้
				84. โครงการเงินประจำตำแหน่งและค่าตอบแทนเทียบเท่าเงินประจำตำแหน่งประเภทผู้บริหาร สังกัด สพท.	สพท.	374,400	เงินรายได้
				85. โครงการบริหารจัดการตามหลักปรัชญาของเศรษฐกิจพอเพียง	สพท.	80,000	เงินรายได้



ตัวชี้วัด	เป้าหมาย ปี 68	กลยุทธ์	โครงการหลักภายใต้แผนปฏิบัติ ราชการ ระยะ 5 ปี (พ.ศ.2564-2568)	โครงการย่อยระดับหน่วยงาน	ผู้รับผิดชอบ	งบประมาณ	แหล่ง งบประมาณ
				86. โครงการเงินประจำตำแหน่งและค่าตอบแทน เทียบเท่าเงินประจำตำแหน่งประเภทผู้บริหาร	สกพ.	374,400	เงินรายได้
				87. โครงการจัดการศึกษาโดยไม่เสียค่าใช้จ่าย 15 ปี	โรงเรียนสาธิตฯ	3,157,400	งบประมาณ แผ่นดิน
				88. โครงการจัดหาครุภัณฑ์ประกอบห้องเรียน วิทยาศาสตร์	โรงเรียนสาธิตฯ	621,300	งบประมาณ แผ่นดิน
				89. โครงการจัดหาครุภัณฑ์ประกอบห้องเรียนดนตรี	โรงเรียนสาธิตฯ	646,600	งบประมาณ แผ่นดิน
				90. โครงการจัดหาครุภัณฑ์ประกอบห้องเรียน คอมพิวเตอร์	โรงเรียนสาธิตฯ	668,400	งบประมาณ แผ่นดิน
				91. โครงการจัดหาครุภัณฑ์ประกอบห้องเรียน คณิตศาสตร์	โรงเรียนสาธิตฯ	847,800	งบประมาณ แผ่นดิน
				92. โครงการค่าตอบแทนผู้อำนวยการโรงเรียนสาธิต มหาวิทยาลัยราชภัฏวราชนครินทร์	โรงเรียนสาธิตฯ	134,400	เงินรายได้
				93. โครงการสนับสนุนบริหารจัดการโรงเรียนสาธิตฯ	โรงเรียนสาธิตฯ	20,970,000	เงินรายได้
				94. โครงการบริหารจัดการโรงเรียนสาธิตฯ	โรงเรียนสาธิตฯ	4,890,400	เงินรายได้
				95. บริหารจัดการหน่วยตรวจสอบภายใน	หน่วยตรวจสอบฯ	150,000	เงินรายได้

ตัวชี้วัด	เป้าหมาย ปี 68	กลยุทธ์	โครงการหลักภายใต้แผนปฏิบัติราชการ ระยะ 5 ปี (พ.ศ.2564-2568)	โครงการย่อยระดับหน่วยงาน	ผู้รับผิดชอบ	งบประมาณ	แหล่งงบประมาณ
2. มหาวิทยาลัยได้รับการจัดอันดับ UI GreenMetric	ได้รับการจัดอันดับ UI Green Metric World University Rankings ติดอันดับ 1 ใน 10 ของกลุ่มมหาวิทยาลัยราชภัฏ		3. โครงการพัฒนามหาวิทยาลัยสู่การจัดอันดับ UI GreenMetric	96. โครงการบริหารจัดการสภาคณาจารย์และข้าราชการ	สภาคณาจารย์	80,000	เงินรายได้
3. ระดับการพัฒนาสู่ Digital University ตามเกณฑ์มาตรฐานสากล	ระดับ 3		4. โครงการพัฒนามหาวิทยาลัยสู่การเป็น Digital University	97. โครงการจัดซื้อครุภัณฑ์ บำรุงรักษา และเช่าวงจรรีไซเคิลความเร็วสูง	สำนักวิทยบริการฯ	4,327,400	งบประมาณแผ่นดิน
4. ร้อยละของการลดการใช้ทรัพยากรที่บรรลุเป้าหมายในการบริหารจัดการมหาวิทยาลัย	ร้อยละ 5			98. โครงการบริหารจัดการหน่วยงานเทคโนโลยีสารสนเทศ	สำนักวิทยบริการฯ	1,000,000	เงินรายได้
5. คะแนนการประเมินองค์กรคุณธรรมและความโปร่งใส	ไม่ต่ำกว่า 90 คะแนน		5. โครงการแลกเปลี่ยนเรียนรู้เรื่องการประเมินคุณธรรมและความโปร่งใสในการดำเนินงานของหน่วยงานภาครัฐ				

ตัวชี้วัด	เป้าหมาย ปี 68	กลยุทธ์	โครงการหลักภายใต้แผนปฏิบัติราชการ ระยะ 5 ปี (พ.ศ.2564-2568)	โครงการย่อยระดับหน่วยงาน	ผู้รับผิดชอบ	งบประมาณ	แหล่งงบประมาณ
6. มหาวิทยาลัยได้รับการจัดอันดับ Times Higher Education (THE)	1001+ (60 คะแนน)		6. โครงการขับเคลื่อนมหาวิทยาลัยให้ได้รับการจัดอันดับจาก Times Higher Education Impact Ranking				
7. รายได้จากการบริหารทรัพย์สินสู่การพึ่งพาตนเอง	70.66 ล้านบาท	- การพัฒนากลยุทธ์เพื่อสร้างความมั่นคงทางการเงิน	7. โครงการจัดหารายได้จากการสร้างความร่วมมือ การบริการวิชาการ และการบริหารทรัพยากรอย่างมีประสิทธิภาพ				
- รายได้จากการให้บริการวิชาการหลักสูตรระยะสั้น	26.08 ล้านบาท		8. โครงการพัฒนาระบบและกลไกการบริหารจัดการหลักสูตรระยะสั้น/Non degree				
- รายได้จากงานวิจัยและที่ปรึกษาอื่น ๆ	21.80 ล้านบาท		9. โครงการพัฒนาระบบและกลไกในการแสวงหาแหล่งทุนจากหน่วยงานภายนอก				
- รายได้จากการบริหารทรัพย์สิน (มรร. ในเมือง)	4.65 ล้านบาท						
- รายได้จากการบริหารทรัพย์สิน (มรร. บางคล้า)	18.13 ล้านบาท						
8. เงินทุนวิจัยจากภายนอก (ต่อปี)	ไม่น้อยกว่า 22 ล้านบาท		10. โครงการแสวงหางบประมาณด้านวิจัยจากแหล่งทุนภายนอก				

ตัวชี้วัด	เป้าหมาย ปี 68	กลยุทธ์	โครงการหลักภายใต้แผนปฏิบัติราชการ ระยะ 5 ปี (พ.ศ.2564-2568)	โครงการย่อยระดับหน่วยงาน	ผู้รับผิดชอบ	งบประมาณ	แหล่งงบประมาณ
<b>เป้าประสงค์ 2 บุคลากรมีสมรรถนะที่สอดคล้องตามสาขางานและทักษะรองรับการเปลี่ยนแปลง</b>							
9. ร้อยละของอาจารย์ที่มีตำแหน่งทางวิชาการ	ร้อยละ 35	- ยกระดับขีดความสามารถของบุคลากร ให้มีสมรรถนะ พร้อมรับความเปลี่ยนแปลงและตอบสนอง	11. โครงการยกระดับขีดความสามารถของอาจารย์ ให้มีสมรรถนะพร้อมรับความเปลี่ยนแปลงและตอบสนองต่อ	99. โครงการทุนสนับสนุนการศึกษา	สนอ. (บุคคล)	500,000	เงินรายได้
				100. โครงการสนับสนุนการขอกำหนดตำแหน่งทางวิชาการ	สนอ. (บุคคล)	500,000	เงินรายได้
10. จำนวนรางวัลในระดับชาติและนานาชาติที่เกิดจากผลงานของอาจารย์	25 ผลงาน	- การสนับสนุนการทำงานของบุคลากรทุกระดับเชิงรุก เพื่อให้เกิดประสิทธิภาพ ประสิทธิผล อย่างเป็นรูปธรรม	12. โครงการส่งเสริมผลงานของอาจารย์ให้ได้รับการตีพิมพ์เผยแพร่หรือได้รับรางวัลในระดับชาติหรือนานาชาติ	101. โครงการพัฒนาศักยภาพอาจารย์เพื่อพัฒนาการสอน การวิจัย และการเข้าสู่ตำแหน่งทางวิชาการ	วิทยาการจัดการ	50,000	เงินรายได้
11. ร้อยละของงานวิจัยและงานสร้างสรรค์ที่ตีพิมพ์เผยแพร่ในวารสารต่อจำนวนอาจารย์ประจำทั้งหมด	ร้อยละ 30						
12. จำนวนบุคลากรสายสนับสนุนที่มีระดับตำแหน่งความเชี่ยวชาญ	33 คน		13. โครงการพัฒนาบุคลากรทุกระดับเชิงรุก	102. โครงการพัฒนาบุคลากรกลาง	สนอ. (บุคคล)	200,000	เงินรายได้
				103. โครงการพัฒนาผู้บริหารและบุคลากร	สำนักส่งเสริมฯ (งานบัณฑิตฯ)	38,720	เงินรายได้





รท. รทชมนครินทร์



มหาวิทยาลัยราชภัฏราชนครินทร์  
422 ถนนมรุพงษ์ ตำบลหน้าเมือง  
อำเภอเมือง จังหวัดฉะเชิงเทรา 24000  
โทรศัพท์ 0 3850 0000