



มหาวิทยาลัยราชภัฏราชนครินทร์
Rajabhat Rajanagarindra University

สารสนเทศ ประจำปี 2567

INFORMATION : RRU

มหาวิทยาลัยราชภัฏราชนครินทร์



มหาวิทยาลัยราชภัฏราชนครินทร์
Rajabhat Rajanagarindra University

สารสนเทศ ประจำปี 2567

มหาวิทยาลัยราชภัฏราชนครินทร์

RAJABHAT RAJANAGARINDRA UNIVERSITY

คำนำ

สารสนเทศ มหาวิทยาลัยราชภัฏราชชนครินทร์ ประจำปีการศึกษา 2567 ฉบับนี้ จัดทำขึ้นเพื่อรวบรวม ข้อมูลที่สำคัญของมหาวิทยาลัยในด้านต่าง ๆ เช่น ข้อมูลบุคลากร หลักสูตร นักศึกษา งบประมาณ อาคารและ สถานที่ ยานพาหนะ ฯลฯ เพื่อใช้เป็นประโยชน์ในการวางแผน การบริหารงาน และการพัฒนางานให้เป็นไป อย่างมีประสิทธิภาพ

ขอขอบคุณ คณะ สำนัก ศูนย์ สถาบัน ที่เอื้อเฟื้อข้อมูล รูปภาพ และข้อมูลต่าง ๆ นี้ จะเป็นประโยชน์ ต่อการพัฒนางานของท่าน และมหาวิทยาลัยต่อไป

กองนโยบายและแผน

ตุลาคม 2567



สารบัญ CONTENTS

หน้า

คำนำ	
สารบัญ	
ทิศทางการพัฒนามหาวิทยาลัยราชภัฏราชนครินทร์ ปริญญา วิชาชีพ พันทักษิณ	1
อัตลักษณ์ เอกลักษณ์ ค่านิยมองค์กร	2
ประวัติมหาวิทยาลัยราชภัฏราชนครินทร์	3
สัญลักษณ์ประจำมหาวิทยาลัยราชภัฏราชนครินทร์	9
ทำเนียบผู้บริหารมหาวิทยาลัยราชภัฏราชนครินทร์	11
กรรมการสภามหาวิทยาลัยราชภัฏราชนครินทร์	12
คณะผู้บริหารมหาวิทยาลัยราชภัฏราชนครินทร์ ปี 2567	17
ข้อมูลสารสนเทศที่สำคัญ	
• ข้อมูลบุคลากร	18
• ข้อมูลหลักสูตร	30
• ข้อมูลนักศึกษา	38
• ข้อมูลผู้สำเร็จการศึกษา	55
• ข้อมูลงบประมาณ	62
• ข้อมูลอาคารสถานที่	77
• ข้อมูลยานพาหนะ	85



สารบัญตาราง

ตารางที่		หน้า
1	จำนวนบุคลากรทั้งหมด จำแนกตามประเภทและสายงาน ปีการศึกษา 2567	19
2	จำนวนบุคลากรที่สังกัดและปฏิบัติงานในมหาวิทยาลัย จำแนกตามประเภท สถานภาพ การปฏิบัติงาน ปีการศึกษา 2567	20
3	จำนวนข้าราชการสายวิชาการ ปีการศึกษา 2567 จำแนกตามตำแหน่งทางวิชาการระดับ การศึกษาสูงสุด และเพศ	21
4	จำนวนอาจารย์ที่เป็นข้าราชการ ปีการศึกษา 2567 จำแนกตามคณะ ระดับการศึกษาสูงสุด และเพศ	21
5	จำนวนอาจารย์ที่เป็นข้าราชการ ปีการศึกษา 2567 จำแนกตามคณะ ตำแหน่งทางวิชาการ และเพศ	22
6	จำนวนอาจารย์ที่เป็นข้าราชการ ปีการศึกษา 2567 จำแนกตามคณะ ตำแหน่งทางวิชาการ และระดับการศึกษาสูงสุด	23
7	จำนวนข้าราชการสายสนับสนุน ปีการศึกษา 2567 จำแนกตามคณะ/หน่วยงาน ระดับ การศึกษาสูงสุด และเพศ	23
8	จำนวนพนักงานในสถาบันอุดมศึกษา (สายวิชาการ) ปีการศึกษา 2567 จำแนกตามคณะ และระดับการศึกษาสูงสุด และเพศ	24
9	จำนวนอาจารย์ประจำตามสัญญา ปีการศึกษา 2567 จำแนกตามคณะ และระดับการศึกษา สูงสุด และเพศ	24
10	จำนวนอาจารย์ผู้มีความรู้ความสามารถพิเศษ ปีการศึกษา 2567 ตามคณะ ตำแหน่ง ทางวิชาการ และระดับการศึกษาสูงสุด	25
11	จำนวนบุคลากรที่ปฏิบัติงาน จำแนกตามประเภท และหน่วยงานที่สังกัด	26
12	ข้อมูลการเกษียณอายุราชการของสายวิชาการ จำแนกตามคณะ ปีการศึกษา 2567 - 2572	27
13	ข้อมูลการเกษียณอายุราชการของสายสนับสนุน จำแนกตามคณะ ปีการศึกษา 2567 - 2572	29
14	จำนวนหลักสูตรที่เปิดสอนทั้งหมดในปีการศึกษา 2567	31
15	หลักสูตรที่เปิดสอนนักศึกษาภาคปกติ และนักศึกษาภาคพิเศษ (กศ.พท.) ปีการศึกษา 2567	37
16	จำนวนนักศึกษาทั้งหมด ปีการศึกษา 2567 จำแนกตามคณะ และระดับการศึกษา	39
17	จำนวนนักศึกษาทั้งหมดของมหาวิทยาลัย จำแนกตามประเภทนักศึกษาและสาขาวิชา	40
18	จำนวนนักศึกษาทั้งหมดเปรียบเทียบ ปีการศึกษา 2565 - 2567 จำแนกตามระดับการศึกษา	41
19	จำนวนนักศึกษาทั้งหมดเปรียบเทียบ ปีการศึกษา 2565 - 2567 จำแนกตามคณะ	42
20	จำนวนนักศึกษาใหม่ ปีการศึกษา 2567 จำแนกตามระดับการศึกษา	43

สารบัญตาราง(ต่อ)

ตารางที่		หน้า
21	จำนวนนักศึกษาเข้าใหม่เปรียบเทียบ ปีการศึกษา 2565 - 2567 จำแนกตามระดับการศึกษา	44
22	แสดงจำนวนนักศึกษาเข้าใหม่เปรียบเทียบ ปีการศึกษา 2565 - 2567 จำแนกตามคณะ	45
23	จำนวนนักศึกษาภาคปกติ ปีการศึกษา 2567 จำแนกตามคณะ ระดับการศึกษา และชั้นปี	46
24	จำนวนนักศึกษาภาคปกติ ปีการศึกษา 2567 จำแนกตามสาขาวิชา และชั้นปี	47
25	แสดงจำนวนนักศึกษาภาคพิเศษ (กศ.พท.) ปีการศึกษา 2567 จำแนกตามคณะ	51
26	จำนวนนักศึกษาภาคพิเศษ (กศ.พท.) ภาคเรียนที่ 2 ปีการศึกษา 2567 จำแนกตามสาขาวิชา และระดับการศึกษา	52
27	จำนวนนักศึกษาภาคพิเศษ ปีการศึกษา 2567 จำแนกตามสาขาวิชา และชั้นปี	53
28	จำนวนนักศึกษาระดับบัณฑิตศึกษา ปีการศึกษา 2567 จำแนกตามสาขาวิชา	54
29	จำนวนผู้สำเร็จการศึกษา จำแนกตามคณะ และระดับการศึกษา ปีการศึกษา 2567	56
30	จำนวนผู้สำเร็จการศึกษาระดับปริญญาตรี ภาคปกติ ปีการศึกษา 2567 จำแนกตามคณะ	57
31	จำนวนนักศึกษาสำเร็จการศึกษา ภาคพิเศษ (กศ.พท.) ปีการศึกษา 2567 จำแนกตามคณะ และเพศ	57
32	จำนวนนักศึกษาสำเร็จการศึกษาระดับบัณฑิตศึกษา (ป.บัณฑิต,ปริญญาโท, ปริญญาเอก) ปีการศึกษา 2567 จำแนกตามสาขาวิชา ระดับการศึกษา และเพศ	58
33	การสอบสมรรถนะด้านดิจิทัลของนักศึกษาชั้นปีสุดท้ายระดับปริญญาตรี ปีการศึกษา 2567 จำแนกตามคณะ	59
34	ผลการสอบวัดสมรรถนะด้านดิจิทัลของนักศึกษาชั้นปีสุดท้ายระดับปริญญาตรี ปีการศึกษา 2567 จำแนกคณะ และสาขา	60
35	งบประมาณ ปีงบประมาณ พ.ศ. 2567 จำแนกตามประเภทงบประมาณ และหมวดรายจ่าย	63
36	งบประมาณ ปีงบประมาณ พ.ศ. 2567 จำแนกตามแผนงาน ประเภทงบประมาณ และหมวดรายจ่าย	64
37	งบประมาณที่ได้รับจัดสรร เปรียบเทียบประจำปีงบประมาณ พ.ศ. 2565 - 2567 จำแนกตามประเภทงบประมาณ	65
38	ยอดจัดสรรงบประมาณแผ่นดิน ปีงบประมาณ พ.ศ. 2567 จำแนกตามแผนงาน และหมวดรายจ่าย	66
39	ยอดจ่ายจริงงบประมาณแผ่นดิน ปีงบประมาณ พ.ศ. 2567 จำแนกตามแผนงาน และหมวดรายจ่าย	67

สารบัญตาราง(ต่อ)

ตารางที่		หน้า
40	แสดงยอดจัดสรรงบประมาณเงินรายได้ปีงบประมาณ พ.ศ. 2567 จำแนกตามแผนงาน และหมวดรายจ่าย	68
41	ยอดจ่ายจริงงบประมาณเงินรายได้ ปีงบประมาณ พ.ศ. 2567 จำแนกตามแผนงาน และหมวดรายจ่าย	69
42	จำนวนข้าราชการ พนักงานมหาวิทยาลัย และพนักงานราชการ สายบริหาร (ข) ประจำปีงบประมาณ พ.ศ. 2567 จำแนกตามตำแหน่งทางวิชาการ	70
43	จำนวนบุคลากรที่ใช้จ่ายจากเงินงบประมาณแผ่นดิน ประจำปีงบประมาณ พ.ศ. 2567 จำแนกตามสายงาน	70
44	จำนวนข้าราชการ พนักงานมหาวิทยาลัย และพนักงานราชการ สายวิชาการ (ก) ประจำปีงบประมาณ พ.ศ. 2567 จำแนกตามตำแหน่งทางวิชาการ	74
45	จำนวนข้าราชการ พนักงานมหาวิทยาลัย และพนักงานราชการ สายบริหาร (ข) ประจำปีงบประมาณ พ.ศ. 2567 จำแนกตามตำแหน่งทางวิชาการ	75
46	จำนวนบุคลากรที่ใช้จ่ายจากเงินนอกงบประมาณ จำแนกตามสายงาน ประจำปีงบประมาณ พ.ศ. 2567	76
47	ข้อมูลอาคารสถานที่และสิ่งปลูกสร้าง มหาวิทยาลัยราชภัฏราชนครินทร์	78
48	ข้อมูลยานพาหนะ มหาวิทยาลัยราชภัฏราชนครินทร์	86

สารบัญแผนภูมิ

แผนภูมิที่	หน้า
1	จำนวนบุคลากรทั้งหมด จำแนกตามประเภทและสายงาน 19
2	สัดส่วนบุคลากรที่สังกัด มหาวิทยาลัยฯ จำแนกตามประเภท 20
3	จำนวนอาจารย์ที่เป็นข้าราชการ จำแนกตามคณะ และระดับคุณวุฒิสูงสุด 21
4	จำนวนอาจารย์ที่เป็นข้าราชการ จำแนกตามคณะ ตำแหน่งและระดับ และทางวิชาการ 22
5	จำนวนนักศึกษาทั้งหมด ปีการศึกษา 2567 จำแนกตามคณะ และระดับการศึกษา 39
6	สัดส่วนนักศึกษาจำแนกตามประเภทนักศึกษา 41
7	จำนวนนักศึกษาทั้งหมดเปรียบเทียบ ปีการศึกษา 2565 - 2567 จำแนกตามระดับการศึกษา 41
8	จำนวนนักศึกษาทั้งหมดเปรียบเทียบ ปีการศึกษา 2565 - 2567 จำแนกตามคณะ 42
9	จำนวนนักศึกษาเข้าใหม่ ปีการศึกษา 2566 จำแนกตามระดับการศึกษา 43
10	จำนวนนักศึกษาเข้าใหม่เปรียบเทียบ ปีการศึกษา 2565 - 2567 จำแนกตามระดับการศึกษา 44
11	จำนวนนักศึกษาเข้าใหม่เปรียบเทียบ ปีการศึกษา 2565 - 2567 จำแนกตามระดับการศึกษา 45
12	สัดส่วนนักศึกษาภาคพิเศษ (กศ.พท.) จำแนกตามคณะ 51
13	งบประมาณทั้งสิ้น จำแนกตามประเภทงบประมาณ 63
14	งบประมาณทั้งสิ้นจำแนกตามแผนงาน 64
15	งบประมาณที่ได้รับจัดสรร เปรียบเทียบประจำปีงบประมาณ พ.ศ. 2565 - 2567 จำแนกตามประเภทงบประมาณ 65

ทิศทางการพัฒนามหาวิทยาลัยราชภัฏราชนครินทร์

สถาบันอุดมศึกษาเพื่อการพัฒนาชุมชนและท้องถิ่น

พันธกิจ : Mission

เพื่อให้บรรลุวิสัยทัศน์ดังกล่าวโดยอาศัยกรอบภารกิจตามมาตรา 8 แห่งพระราชบัญญัติมหาวิทยาลัยราชภัฏ พุทธศักราช 2547 และกรอบแผนพัฒนาเศรษฐกิจและสังคมแห่งชาติฉบับที่ 12 มหาวิทยาลัยราชภัฏราชนครินทร์ จึงกำหนดพันธกิจไว้ 5 ประการดังต่อไปนี้

1. ผลิตบัณฑิตให้มีความรู้คู่คุณธรรม เชี่ยวชาญในศาสตร์และภูมิปัญญาท้องถิ่นภาคตะวันออกเฉียงเหนือ ตอบสนองความต้องการของสังคม และการพัฒนาประเทศตามนโยบายประเทศไทย 4.0 รวมทั้งเสริมสร้างความเข้มแข็งของวิชาชีพครู และบุคลากรทางการศึกษา
2. สร้างงานวิจัยและนวัตกรรมบนฐานทรัพยากรและภูมิปัญญาท้องถิ่นเพื่อการพัฒนาที่ยั่งยืน
3. พัฒนาและถ่ายทอดเทคโนโลยีสู่ท้องถิ่น ตอบสนองความต้องการของชุมชน และท้องถิ่นตามศาสตร์พระราชา ให้ชุมชนมีคุณภาพชีวิตที่ดีต่อเนื่องและยั่งยืน
4. บริการวิชาการและประสานความร่วมมือระหว่างสถาบันการศึกษา ชุมชน องค์กรทั้งในและต่างประเทศเพื่อการพัฒนาภูมิปัญญาท้องถิ่นแห่งภาคตะวันออกเฉียงเหนือ ตลอดจนการพัฒนาและเสริมสร้างความเข้มแข็งของผู้นำชุมชน ผู้นำศาสนา และนักการเมืองท้องถิ่น
5. ทะนุบำรุงศิลปะ และวัฒนธรรม ภูมิปัญญาท้องถิ่น

ปรัชญา : Philosophy

จัดการศึกษา เพื่อพัฒนาท้องถิ่น

วิสัยทัศน์ : Vision

มหาวิทยาลัยชั้นนำไร้ขีดจำกัดของภาคตะวันออกเฉียงเหนือ เพื่อสร้างนวัตกรรมสู่การพัฒนาที่ยั่งยืน



อัตลักษณ์ : Identity

จิตอาสา ใฝ่รู้ สู้งาน

เอกลักษณ์ : Uniqueness

มหาวิทยาลัยราชภัฏราชนครินทร์เป็น
สถาบันอุดมศึกษาเพื่อการพัฒนาชุมชน
และท้องถิ่นตามแนวพระราชดำริ

ค่านิยมองค์กร : RRU Core Vales

Professional	มหาวิทยาลัยที่เป็นมืออาชีพ
Ownership	มหาวิทยาลัยที่มีความรักและความเป็นเจ้าของร่วมกัน
Social Responsibility	มหาวิทยาลัยที่มีความรับผิดชอบต่อสังคม
Integrity	มหาวิทยาลัยแห่งความซื่อสัตย์และเป็นธรรม
Teamwork	มหาวิทยาลัยที่มีการทำงานเป็นทีม
Innovation	มหาวิทยาลัยที่สร้างนวัตกรรม
Vision Focus	มหาวิทยาลัยที่มีเป้าหมายทิศทางการพัฒนาที่ชัดเจน
Excellence	มหาวิทยาลัยที่มุ่งมั่นสู่ความเป็นเลิศ



ประวัติมหาวิทยาลัยราชภัฏราชนครินทร์

มหาวิทยาลัยราชภัฏราชนครินทร์ มีสถานที่ปฏิบัติงานดั้งเดิมตั้งแต่เริ่มก่อตั้งอยู่ใน อำเภอเมือง ฉะเชิงเทรา ใกล้วัดโสธรวรารามวรวิหาร ซึ่งประดิษฐานหลวงพ่อพุทธโสธร ใกล้กับกองพันทหารช่างที่ 2 (ค่ายศรีโสธร) ปัจจุบันมหาวิทยาลัยมีสถานที่ปฏิบัติงานแยกกันเป็น 3 แห่ง คือ

แห่งแรก ตั้งอยู่ ณ เลขที่ 422 ถนนมรุพงษ์ ตำบลหน้าเมือง อำเภอเมือง จังหวัดฉะเชิงเทรา 24000 พื้นที่ 43 ไร่

แห่งที่สอง ตั้งอยู่ ณ เลขที่ 40 ถนนศรีโสธรตัดใหม่ ตำบลหน้าเมือง อำเภอเมือง จังหวัดฉะเชิงเทรา 24000 พื้นที่ประมาณ 17 ไร่

แห่งที่สาม ตั้งอยู่ ณ เลขที่ 6 หมู่ 4 ตำบลหัวไทร อำเภอบางคล้า จังหวัดฉะเชิงเทรา 24110 มีพื้นที่ประมาณ 500 ไร่ เป็นที่สาธารณประโยชน์ ซึ่งกระทรวงมหาดไทยอนุมัติให้ใช้เป็นที่ตั้งของมหาวิทยาลัย ฯ เมื่อวันที่ 19 กรกฎาคม 2539



Rajbhat Rajanagarindra University

Rajabhat Rajanagarindra University (RRU) was originally located in the Muang district of Chachoengsao. RRU is closely situated near the 2nd Engineer Battalion Base (Srisothon Army Camp) and the well-known royal temple of Wat Sothon Wararam Woraviharn that is enshrined with Phra Phutasothon which is highly regarded as one of the most respected Buddha images by all Thai people across the nation. Currently, RRU has three recognized regional properties as followed:

The main property also known as the main campus is located on 422, Maruphong Road, Namuang subdistrict, Muang district, Chachoengsao province, 24000 and covers an area approximately 70 square kilometres (43 rai).

RRU's second property is located on 40, Srisothon Tutmai Road, Namuang subdistrict, Muang district, Chachoengsao province, 24000. It can be found within one kilometer from the main campus. Its total area is approximately 28 square kilometers (17 rai).

RRU's third property is located on 6, Moo 4, Huasai subdistrict, Bangkhla district, Chachoengsao province, 24110. This campus is a large rural institute that is commonly known as the Bangkla Campus and is approximately 30 kilometres from the township of Chachoengsao, it is located on. This campus was formerly used as by the public for many local activities and has total area of approximately 800 square kilometres (500 rai). On the 19th of July 1996 the Bangkla Campus was previously granted by the Ministry of Interior and allowed the site to be built and used as RRU's Bangkla Campus.



ประวัติมหาวิทยาลัยราชภัฏราชนครินทร์

2483 โรงเรียนฝึกหัดครูประกาศนียบัตร
 เปิดสอนหลักสูตรครูประกาศนียบัตรจังหวัด (ครู ว.)

2485 โรงเรียนสตรีฝึกหัดครูฉะเชิงเทรา
 เปิดสอนหลักสูตรครูประกาศนียบัตรจังหวัด (ครู ว.) และหลักสูตรครูประชาบาล (ป.) หรือครูมูล

2491 โรงเรียนสตรีฝึกหัดครูฉะเชิงเทรา
 เปิดสอนหลักสูตรครูประกาศนียบัตรจังหวัด (ครู ว.) และเปิดสอนหลักสูตรประโยคฝึกหัดครู
 ประถม (ป.ป.) พ.ศ.2494



2498 โรงเรียนฝึกหัดครูฉะเชิงเทรา
 หลักสอนหลักสูตรครูประกาศนียบัตรวิชาการศึกษา (ป.กศ.)



2513 วิทยาลัยครูฉะเชิงเทรา

เปิดสอนถึงระดับประกาศนียบัตรวิชาชีพการศึกษาระดับสูง (ป.กศ.สูง) (นักศึกษาภาคปกติ และ
 นักศึกษาภาคค่ำ) และเพิ่มโครงการอบรมครูประจำการ (อ.ค.ป.) ผลิตครูถึงระดับปริญญาตรี
 พ.ศ.2522



2527 วิทยาลัยครูฉะเชิงเทรา

2535 สถาบันราชภัฏฉะเชิงเทรา



2541 สถาบันราชภัฏราชนครินทร์



2547 มหาวิทยาลัยราชภัฏราชนครินทร์



เปิดสอนระดับปริญญาตรีในสาขาวิชาการศึกษา (ค.บ.) สาขาวิทยาศาสตร์ (วท.บ.) สาขาศิลปศาสตร์ (ศศ.บ.) ทั้งนักศึกษา ภาคปกติ และนักศึกษาตามโครงการจัดการศึกษา สำหรับบุคลากรประจำการ (กศ.บป.) ซึ่งต่อมาเปลี่ยนเป็นนักศึกษาตามโครงการจัดการศึกษา เพื่อพัฒนาบุคลากรในท้องถิ่น (กศ.พท.)



HISTORY OF RAJABHAT RAJANAGARINDRA UNIVERSITY

1940 The Provincial Teacher Training School at the Certificate Level
It offered the course of the Provincial Teacher Training at the Certificate Level.

1942 Chachoengsao Teacher Training School for Women
It offered the courses of the Provincial Teacher Training at the Certificate Level and The Municipal Teacher's Training.

1948 Chachoengsao Teacher Training School for Women
It offered the courses of the Provincial Teacher Training at the Certificate Level. In 1951 it offered the course of the Primary Teacher Training.

1995 Chachoengsao Teacher Training School
It offered the course of Certificate of Education.



1970 Chachoengsao Teacher's College

It offered the course of the High Vocational Certificate for students studying in both the ordinary daytime and the special evening sections. In 1979, it additionally offered the Project for Teacher Training and the course for Bachelor's Degree.



1984 Chachoengsao Teacher's College



1992 Chachoengsao Teacher's College



1998 Rajabhat Institute Rajanagarindra



2004 Rajabhat Rajanagarindra University

It offered the courses in Bachelor's degrees for a variety of fields like Education, Sciences, and Arts for those who studied in ordinary and holiday programs as well as those of the Project of Education for Government Officers; afterwards this was changed as the Project of Education for Local Personnel.








สัญลักษณ์ประจำมหาวิทยาลัยราชภัฏราชนครินทร์



สัญลักษณ์ประจำมหาวิทยาลัย เป็นรูปพระราชลัญจกรประจำพระองค์ รัชกาลที่ 9 เป็นรูปพระที่นั่งอัฐทิศ ประกอบด้วยวงจักรกลางวงจักรมีอักขระเป็น อู หรือเลข 9 รอบวงจักรมีรัศมีเปล่งออกในรอบเหนือจักรเป็นรูปเศวตฉัตรเจ็ดชั้นตั้งอยู่บนพระที่นั่งอัฐทิศ และรอบนอกด้านบนมีตัวอักษรภาษาไทยว่า “มหาวิทยาลัยราชภัฏราชนครินทร์” ด้านล่างมีอักษรภาษาอังกฤษว่า “RAJABHAT RAJANAGARINDRA UNIVERSITY”

สีของสัญลักษณ์ประกอบด้วย 5 สีดังนี้

-  **สีน้ำเงิน** แทนค่า สถาบันพระมหากษัตริย์ผู้ให้กำเนิดและพระราชทานนาม “มหาวิทยาลัยราชภัฏ”
-  **สีเขียว** แทนค่า แหล่งที่ตั้งของมหาวิทยาลัยราชภัฏ 38 แห่ง ในแหล่งธรรมชาติมีสภาพแวดล้อมที่สวยงาม
-  **สีทอง** แทนค่า ความรุ่งเรืองทางปัญญา
-  **สีส้ม** แทนค่า ความรุ่งเรืองของศิลปวัฒนธรรมท้องถิ่นก้าวไกลใน 38 มหาวิทยาลัยราชภัฏ
-  **สีขาว** แทนค่า ความคิดอันบริสุทธิ์ของนักปราชญ์แห่งพระบาทสมเด็จพระเจ้าอยู่หัว

คติธรรมประจำมหาวิทยาลัย

สิกขเขยย สิกขิตพพานิ พิงศึกษาในสิ่งทีควรศึกษา

สีประจำมหาวิทยาลัย

เขียว

เหลือง

ดอกไม้ประจำมหาวิทยาลัย

“ดอกสารภี” เป็นไม้ดอกยืนต้นพบในประเทศไทย ลาว เวียดนาม และกัมพูชา เป็นพันธุ์ไม้พระราชทานเพื่อปลูกเป็นมงคล



ชื่อวิทยาศาสตร์: *Mamea siamensis*

วงศ์: Clusiaceae

The E of Rajabhat Rajanagarindra



RRU Emblem represents the Royal Seal of King Rama IX depicting an octagon - shaped throne with a white seven-tier royal umbrella and Chak, a circular shaped serrated weapon surrounded by radiating gold rays. The symbol in the middle of the Chak weapon represents the auspicious Unalome (the Thai number nine). The outer perimeter of the university emblem displays the words in Thai “มหาวิทยาลัยราชภัฏราชนครินทร์” on the top part of the shield and in English “RAJABHAT RAJANAGARINDRA UNIVERSITY” on the lower part of the shield.

Rajabhat University Color

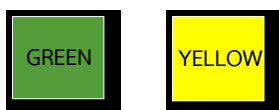
- Blue** represents The monarchy that graciously established and formally announced the name of “Rajabhat University”.
- Green** represents All 38 Rajabhat Universities in which are abundant with naturally pleasing landscapes.
- Gold** represents The prosperity of wisdom.
- Orange** represents The advanced and boundless prosperity of the arts, culture and the local community belonging to each of 38 Rajabhat Universities.
- White** represents The pristine Thoughts of the royal scholars.

University Motto

Sikkkeyya Sikkhitabbani

One should study what one deserves.

University Colors



University Flower

Salapee

(Ochrocarpus Sismensis)



ทำเนียบผู้บริหาร มหาวิทยาลัยราชภัฏราชนครินทร์

โรงเรียนสตรีฝึกหัดครูประกาศนียบัตรจังหวัด

อาจารย์ชิตพันธ์	นคาวัฒน์	ครูใหญ่	2483 – 2485
อาจารย์ทวีสิน	ชุตินวงศ์	ครูใหญ่	2485 – 2491

โรงเรียนสตรีฝึกหัดครูฉะเชิงเทรา

อาจารย์ทวีสิน	ชุตินวงศ์	ครูใหญ่	2491 – 2494
อาจารย์จรัสสม	บุญณะหิตานนท์	ครูใหญ่	2494 – 2497
		อาจารย์ใหญ่	2497 – 2497
อาจารย์ฉวีวรรณ	ดุลยจินดา	อาจารย์ใหญ่	2497 – 2498

โรงเรียนฝึกหัดครูฉะเชิงเทรา

อาจารย์ฉวีวรรณ	ดุลยจินดา	อาจารย์ใหญ่	2498 – 2501
อาจารย์สนอง	ศุขสมาน	อาจารย์ใหญ่	2501 – 2503
อาจารย์พิชญ์	ชัชวาลปรีชา	อาจารย์ใหญ่	2503 – 2505
อาจารย์ทวีสิน	ชุตินวงศ์	อาจารย์ใหญ่	2505 – 2508
อาจารย์วัชร	พิมพ์ยะจันทร์	อาจารย์ใหญ่	2508 – 2510

วิทยาลัยครูฉะเชิงเทรา

อาจารย์วัชร	พิมพ์ยะจันทร์	อาจารย์ใหญ่	2510 – 2515
		ผู้อำนวยการ	2515 – 2518
		อธิการ	2518 – 2528
รองศาสตราจารย์ฉลอง	ภิรมย์รัตน์	อธิการบดี	2528 – 2532
รองศาสตราจารย์สุพล	วุฒิสเน	อธิการบดี	2532 – 2538

สถาบันราชภัฏฉะเชิงเทรา

รองศาสตราจารย์สุพล	วุฒิสเน	อธิการบดี	2538 – 2541
--------------------	---------	-----------	-------------

สถาบันราชภัฏราชนครินทร์

รองศาสตราจารย์สุพล	วุฒิสเน	อธิการบดี	2541 – 2546
ผู้ช่วยศาสตราจารย์เอนก	เทพสุภรณ์กุล	อธิการบดี	2546 – 2547

มหาวิทยาลัยราชภัฏราชนครินทร์

ผู้ช่วยศาสตราจารย์เอนก	เทพสุภรณ์กุล	อธิการบดี	2547 – 2551
ผู้ช่วยศาสตราจารย์อุทัย	ศิริภักดิ์	รักษาราชการแทนอธิการบดี	22 ธ.ค. 51 – 19 มิ.ย. 52
ผู้ช่วยศาสตราจารย์เอนก	เทพสุภรณ์กุล	รักษาราชการแทนอธิการบดี	20 มิ.ย. 52 – 28 มิ.ย. 52
ผู้ช่วยศาสตราจารย์เอนก	เทพสุภรณ์กุล	อธิการบดี	29 มิ.ย. 52 – 5 ก.ค. 56
ผู้ช่วยศาสตราจารย์อุทัย	ศิริภักดิ์	รักษาราชการแทนอธิการบดี	16 ก.ค. 56 – 5 ก.ย. 56
ผู้ช่วยศาสตราจารย์อุทัย	ศิริภักดิ์	อธิการบดี	6 ก.ย. 56 – 27 ส.ค. 59
รองศาสตราจารย์วิภากรรณ์	บุญยงค์	รักษาราชการแทนอธิการบดี	28 ส.ค. 59 – 23 ก.พ. 60
รองศาสตราจารย์ดวงพร	ภูมิกษา	รักษาราชการแทนอธิการบดี	24 ก.พ. 60 – 9 ธ.ค. 60
รองศาสตราจารย์ดวงพร	ภูมิกษา	อธิการบดี	10 ธ.ค. 60 – 9 ธ.ค. 64
รองศาสตราจารย์ดวงพร	ภูมิกษา	รักษาราชการแทนอธิการบดี	10 ธ.ค. 64 – 3 มิ.ย. 66
รองศาสตราจารย์ดวงพร	ภูมิกษา	อธิการบดี	4 มิ.ย. 66 – ปัจจุบัน

กรรมการสภามหาวิทยาลัยราชภัฏราชนครินทร์



นายกสภามหาวิทยาลัย
รองศาสตราจารย์พินิติ รัตนานุกุล



อุปนายกสภามหาวิทยาลัย
ศาสตราจารย์พิเศษธงทอง จันทรางศุ

กรรมการมหาวิทยาลัย ผู้ทรงคุณวุฒิ



1



2



3



4



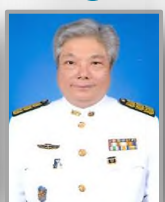
5



6



7



8



9



10

- | | |
|--------------------------------------|-------------------------------------|
| 1. นายกิตติรัตน์ มั่งคละศิริ | 6. นายมานัส ทารัตน์ใจ |
| 2. ศาสตราจารย์ณรงค์ฤทธิ์ สมบัติสมภพ | 7. ศาสตราจารย์พิเศษยุวัฒน์ วุฒิเมธี |
| 3. ศาสตราจารย์พฤทธิ ศิริบรรณพิทักษ์ | 8. นายสมชัย ว่องอรุณ |
| 4. นางสาวเฟื่องฟ้า เทียนประภาสสิทธิ์ | 9. รองศาสตราจารย์ ดร.สิริ ชัยเสรี |
| 5. นายมนตรี นุ่มนาม | 10. นางสีลาภรณ์ บัวสาย |

กรรมการมหาวิทยาลัย โดยตำแหน่ง



1

1. นางบุญมี ศรีสุข



2

2. รองศาสตราจารย์ดวงพร ภู่มะกา



3

3. ผู้ช่วยศาสตราจารย์พอเจตน์ ธรรมศิริขวัญ

ประธานกรรมการส่งเสริมกิจการมหาวิทยาลัย
(วาระการดำรงตำแหน่ง 20 พ.ค. 67 – 19 พ.ค. 70)
อธิการบดีมหาวิทยาลัยราชภัฏราชชนครินทร์
(วาระการดำรงตำแหน่ง 4 มิ.ย. 67 – 3 มิ.ย. 71)
ประธานสภาคณาจารย์และข้าราชการ
(วาระการดำรงตำแหน่ง 1 มี.ค. 66 - 28 ก.พ. 69)

กรรมการสภามหาวิทยาลัยผู้แทนผู้บริหาร



1

1. ผู้ช่วยศาสตราจารย์พิภัทรา สิมะโรจนา



2

2. นายเมธี พรหมศิลา



3

3. นางสุรีพร ธรรมิกพงษ์



4

4. นายธรรมรัตน์ สิมะโรจนา

กรรมการสภามหาวิทยาลัยผู้แทนผู้บริหาร
(วาระการดำรงตำแหน่ง 10 ก.ค. 67 - 9 ก.ค. 70)
กรรมการสภามหาวิทยาลัยผู้แทนผู้บริหาร
(วาระการดำรงตำแหน่ง 1 มี.ค. 65 – 28 ก.พ. 68)
กรรมการสภามหาวิทยาลัยผู้แทนผู้บริหาร
(วาระการดำรงตำแหน่ง 10 ก.ค. 67 - 9 ก.ค. 70)
กรรมการสภามหาวิทยาลัยผู้แทนผู้บริหาร
(วาระการดำรงตำแหน่ง 10 ก.ค. 67 - 9 ก.ค. 70)

กรรมการสภามหาวิทยาลัยผู้แทนคณาจารย์ (วาระการดำรงตำแหน่ง 11 ต.ค. 66 – 10 ต.ค 69)



1

1. รองศาสตราจารย์กุลวดี โรจน์ไพศาลกิจ
2. รองศาสตราจารย์วิภาภรณ์ บุญยงค์
3. ผู้ช่วยศาสตราจารย์นพพร ชุนคำ
4. นายวิทยา เต่าสา



2



3



4

กรรมการสภามหาวิทยาลัยผู้แทนคณาจารย์
 กรรมการสภามหาวิทยาลัยผู้แทนคณาจารย์
 กรรมการสภามหาวิทยาลัยผู้แทนคณาจารย์
 กรรมการสภามหาวิทยาลัยผู้แทนคณาจารย์

เลขานุการสภามหาวิทยาลัย

ผู้ช่วยเลขานุการสภามหาวิทยาลัย



นางนฤชล เรือนงาม
รองอธิการบดี

นางสาวประนอม เงินบุคคล



นางสาวจิตติมา ศรีวรรณโสภณ

ผู้บริหารมหาวิทยาลัยราชภัฏราชนครินทร์ ปี 2567



รองศาสตราจารย์ดวงพร ภูเภา

รักษาราชการแทนอธิการบดี
มหาวิทยาลัยราชภัฏราชนครินทร์

รองอธิการบดี



1



2



3



4



5



6

1. นายณัฐปคัลภ์ ญาณมโนวิศิษฐ์
2. ผู้ช่วยศาสตราจารย์ครรชิต มาระโกชน์
3. ผู้ช่วยศาสตราจารย์วัชรากร พาหะนิษฐ์
4. ผู้ช่วยศาสตราจารย์พิภัทธา สิมะโรจนา
5. นางนฤชล เรือนงาม
6. ผู้ช่วยศาสตราจารย์สุรภกิจ ทองสุก

- รองอธิการบดีกิจการนักศึกษา และบริหารบางคล้า
- รองอธิการบดีวางแผนและยุทธศาสตร์
- รองอธิการบดีวิจัยและพันธกิจสัมพันธ์
- รองอธิการบดีวิชาการ
- รองอธิการบดีฝ่ายบริหารและทรัพยากร
- รองอธิการบดีจัดการทรัพย์สินและกายภาพ

ผู้ช่วยอธิการบดี



1



2



3

1. ผู้ช่วยศาสตราจารย์พรทิพย์ อ้นเกษม
2. นางธิดารัตน์ อธิปัญญาพงษ์
3. นางสาวพนีย์ เชื้อบัณฑิต

ผู้ช่วยอธิการบดี
ผู้ช่วยอธิการบดี
ผู้ช่วยอธิการบดี

คณบดี



1



2



3



4



5

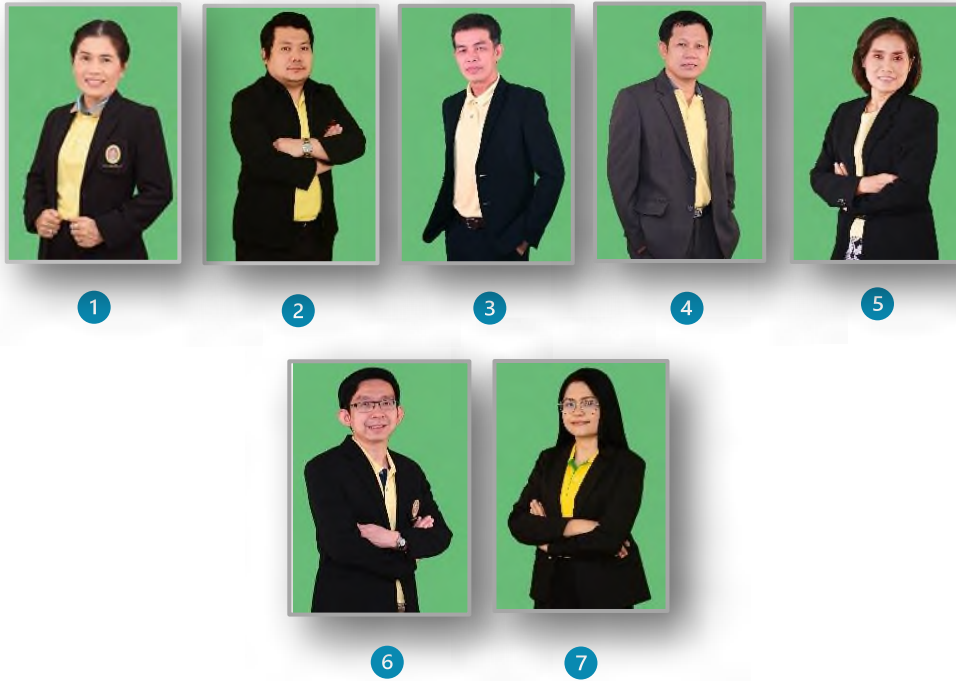


6

1. ผู้ช่วยศาสตราจารย์ครรชิต มาระโกชน
2. นายเมธี พรหมศิลา
3. นางสุรีย์พร ธรรมิกพงษ์
4. รองศาสตราจารย์พิภย์วิมล วังแก้วหิรัญ
5. นางวรี เรืองสุข
6. รองศาสตราจารย์วิไลพรรณ สวัสดิ์พานิชย์

คณบดีคณะวิทยาการจัดการ
คณบดีคณะเทคโนโลยีอุตสาหกรรม
คณบดีคณะวิทยาศาสตร์และเทคโนโลยี
คณบดีคณะครุศาสตร์
คณบดีคณะมนุษยศาสตร์และสังคมศาสตร์
รักษาการแทนคณบดีคณะพยาบาลศาสตร์

ผู้อำนวยการ สำนัก สถาบัน ศูนย์



- | | |
|-------------------------------------|------------------------------------------------|
| 1. ผู้ช่วยศาสตราจารย์สายฝน เสกขุนทด | ผู้อำนวยการสำนักวิทยบริการและเทคโนโลยีสารสนเทศ |
| 2. ผู้ช่วยศาสตราจารย์นรากร ศรีสุข | ผู้อำนวยการสถาบันวิจัยและพัฒนา |
| 3. นายอภิวัฒน์ วงศ์รัตน์ | ผู้อำนวยการสถาบันเศรษฐกิจพอเพียง |
| 4. อาจารย์จินดา เนื่องจำนงค์ | ผู้อำนวยการศูนย์ศิลปะ วัฒนธรรม และท้องถิ่น |
| 5. นางสาวประนอม เงินบุคคล | ผู้อำนวยการสำนักงานอธิการบดี |
| 6. นายธรรมรัตน์ สิมะโรจนา | ผู้อำนวยการสำนักส่งเสริมวิชาการและงานทะเบียน |
| 7. นางสาวเทวีกา เป็ญจวรรณ | ผู้อำนวยการสถาบันพัฒนาคุณภาพกำลังคนแห่งอนาคต |



ข้อมูลบุคลากร



ข้อมูลบุคลากร ประจำปีการศึกษา 2567

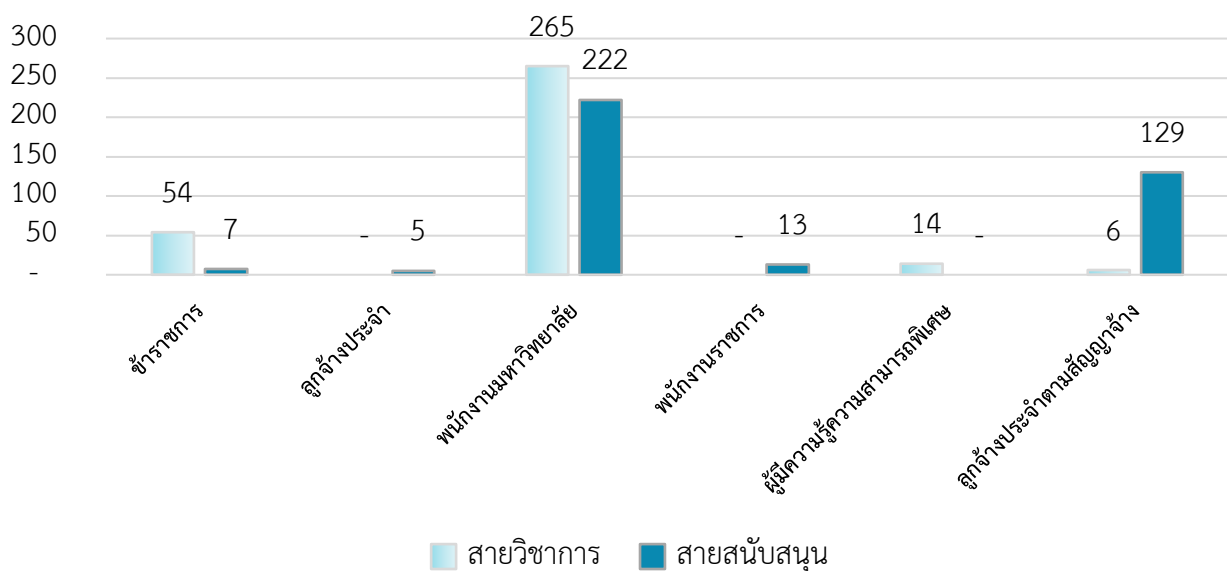
ปีการศึกษา 2567 มหาวิทยาลัยราชภัฏราชชนครินทร์ มีจำนวนบุคลากรทั้งหมด 715 คน จำแนกเป็นสายวิชาการ 339 คน และสายสนับสนุน 377 คน รายละเอียดดังนี้

ตารางที่ 1 แสดงจำนวนบุคลากรทั้งหมด จำแนกตามประเภทและสายงาน ปีการศึกษา 2567

ประเภท	สายวิชาการ	สายสนับสนุน	รวม	ร้อยละ
ข้าราชการ	54	7	61	8.52
ลูกจ้างประจำ	-	5	5	0.70
พนักงานมหาวิทยาลัย	265	222	487	68.02
พนักงานราชการ	-	13	13	1.82
ผู้มีความรู้ความสามารถพิเศษ	14	-	14	1.96
ลูกจ้างตามสัญญาจ้าง	6	129	135	18.99
รวม	339	377	715	100

*โรงเรียนสาธิต พนักงานมหาวิทยาลัย (สายวิชาการ) 47 คน (สายสนับสนุน) 8 คน พนักงานตามสัญญาจ้าง 18 คน

แผนภูมิที่ 1 แสดงจำนวนบุคลากรทั้งหมด จำแนกตามประเภทและสายงาน

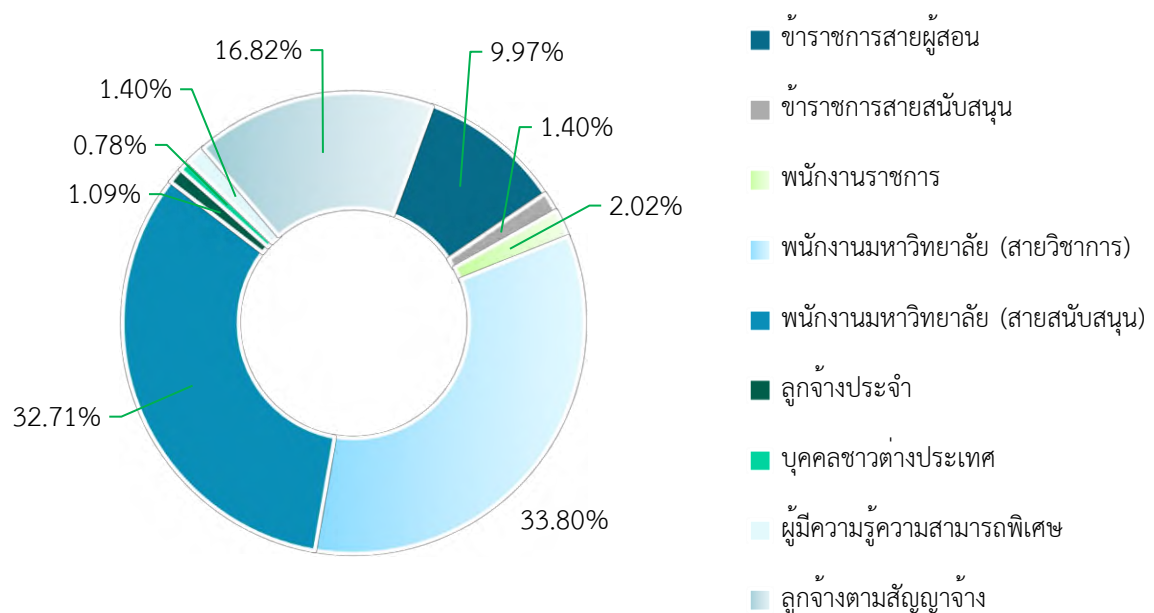


ตารางที่ 2 แสดงจำนวนบุคลากรที่สังกัดและปฏิบัติงานในมหาวิทยาลัยราชภัฏราชนครินทร์
จำแนกตามประเภท สถานภาพการปฏิบัติงาน ปีการศึกษา 2567

ประเภทบุคลากร	สังกัด	ไปช่วยราชการ	มาช่วยราชการ	ลาศึกษาต่อ	รวมบุคลากรที่ปฏิบัติงาน
ข้าราชการสายวิชาการ	54	-	-	-	54
ข้าราชการสายสนับสนุน	7	-	-	-	7
พนักงานราชการ	13	-	-	-	13
พนักงานมหาวิทยาลัย (สายวิชาการ)	265	-	-	-	265
พนักงานมหาวิทยาลัย (สายสนับสนุน)	222	-	-	-	222
ลูกจ้างประจำ	5	-	-	-	5
ผู้มีความรู้ความสามารถพิเศษ	14	-	-	-	14
บุคคลชาวต่างประเทศ	6	-	-	-	6
ลูกจ้างตามสัญญาจ้าง	129	-	-	-	129
รวม	715	-	-	-	715

*โรงเรียนสาธิต พนักงานมหาวิทยาลัย (สายวิชาการ) 47 คน (สายสนับสนุน) 8 คน พนักงานตามสัญญาจ้าง 18 คน

แผนภูมิที่ 2 แสดงสัดส่วนบุคลากรที่สังกัดมหาวิทยาลัยฯ จำแนกตามประเภท

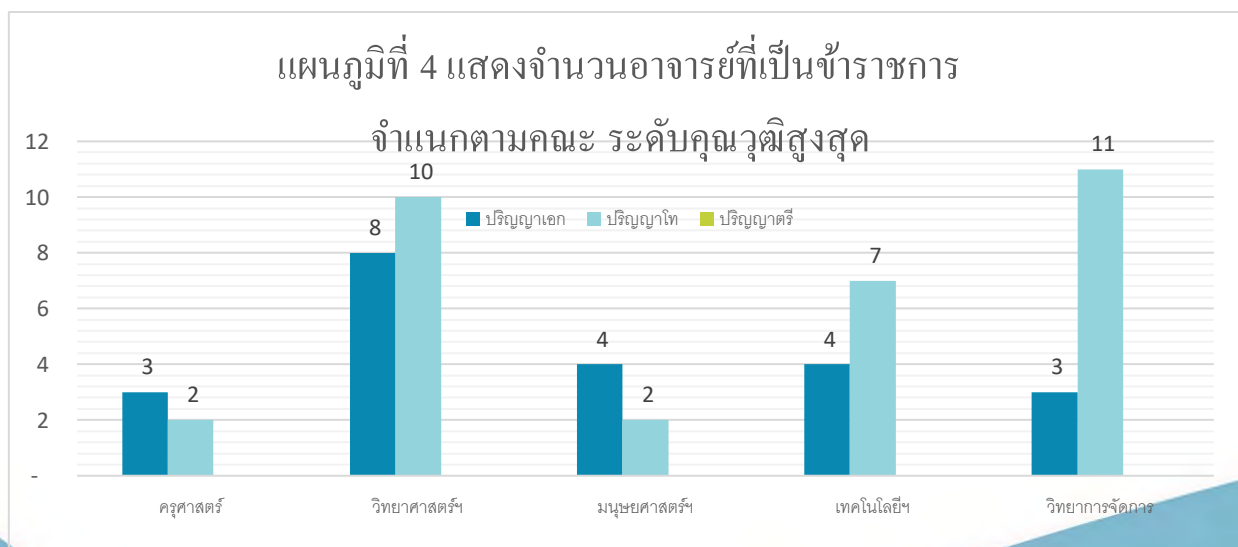


ตารางที่ 3 แสดงจำนวนข้าราชการสายวิชาการ ปีการศึกษา 2567 จำแนกตามตำแหน่งทางวิชาการ ระดับการศึกษาสูงสุด และเพศ

ตำแหน่งทาง วิชาการ	ระดับการศึกษาสูงสุด/เพศ									รวมทุก ระดับ
	ปริญญาเอก			ปริญญาโท			ปริญญาตรี			
	ชาย	หญิง	รวม	ชาย	หญิง	รวม	หญิง	ชาย	รวม	
รองศาสตราจารย์	-	3	3	-	-	-	-	-	-	3
ผู้ช่วยศาสตราจารย์	3	5	8	5	2	7	-	-	-	15
อาจารย์	8	3	11	13	12	25	-	-	-	36
รวม	11	11	22	18	14	32	-	-	-	54

ตารางที่ 4 แสดงจำนวนอาจารย์ที่เป็นข้าราชการ ปีการศึกษา 2567 จำแนกตามคณะ ระดับการศึกษาสูงสุด และเพศ

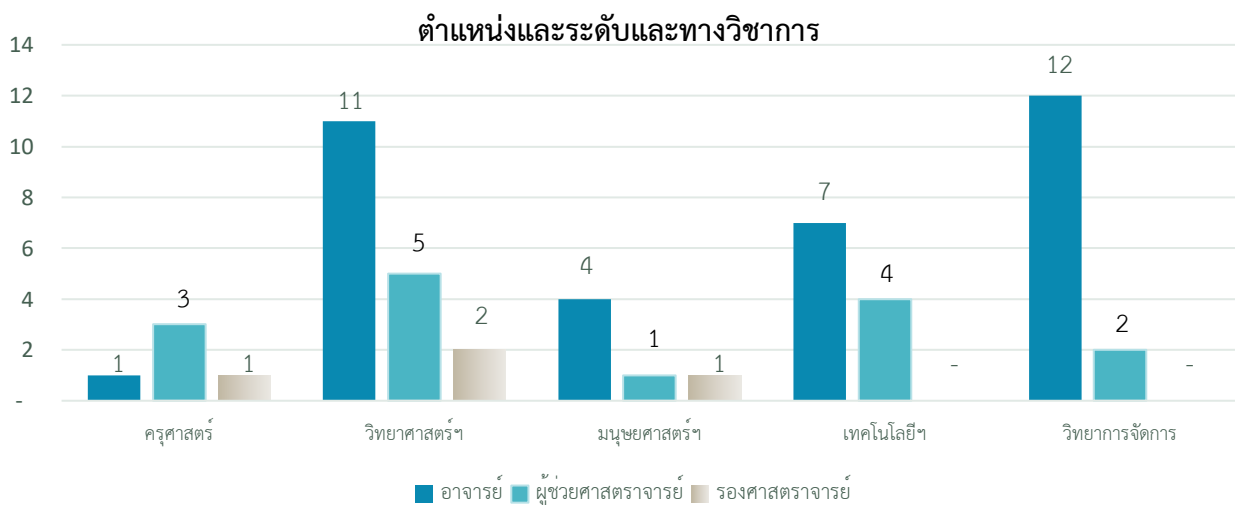
คณะ	ระดับการศึกษาสูงสุด/เพศ									รวมทุก ระดับ
	ปริญญาเอก			ปริญญาโท			ปริญญาตรี			
	ชาย	หญิง	รวม	ชาย	หญิง	รวม	ชาย	หญิง	รวม	
ครุศาสตร์	-	3	3	1	1	2	-	-	-	5
วิทยาศาสตร์ฯ	3	5	8	6	4	10	-	-	-	18
มนุษยศาสตร์ฯ	3	1	4	1	1	2	-	-	-	6
เทคโนโลยีฯ	3	1	4	6	1	7	-	-	-	11
วิทยาการจัดการ	2	1	3	4	7	11	-	-	-	14
รวม	11	11	22	18	14	32	-	-	-	54



ตารางที่ 5 แสดงจำนวนอาจารย์ที่เป็นข้าราชการสังกัดมหาวิทยาลัย ปีการศึกษา 2567 จำแนกตามคณะ
ตำแหน่งทางวิชาการ และเพศ

คณะ	ตำแหน่งทางวิชาการของข้าราชการสายวิชาการ									รวมทุกระดับ
	อาจารย์			ผู้ช่วยศาสตราจารย์			รองศาสตราจารย์			
	ชาย	หญิง	รวม	ชาย	หญิง	รวม	ชาย	หญิง	รวม	
ครุศาสตร์	-	1	1	1	2	3	-	1	2	5
วิทยาศาสตร์ฯ	7	4	11	2	3	5	-	2	2	18
มนุษยศาสตร์ฯ	4	-	4	-	1	1	-	-	-	6
เทคโนโลยีฯ	6	1	7	3	1	4	-	-	-	11
วิทยาการจัดการ	4	8	12	1	1	2	-	-	-	14
รวม	21	14	35	7	8	15	-	4	4	54

แผนภูมิที่ 3 แสดงจำนวนอาจารย์ที่เป็นข้าราชการ จำแนกตามคณะ



ตารางที่ 6 แสดงจำนวนอาจารย์ที่เป็นข้าราชการส ปีการศึกษา 2567 จำแนกตามคณะตำแหน่งทางวิชาการ และระดับการศึกษาสูงสุด

คณะ	ตำแหน่งทางวิชาการของข้าราชการสายวิชาการ												รวมทุกระดับ
	อาจารย์				ผู้ช่วยศาสตราจารย์				รองศาสตราจารย์				
	ป.ตรี	ป.โท	ป.เอก	รวม	ป.ตรี	ป.โท	ป.เอก	รวม	ป.ตรี	ป.โท	ป.เอก	รวม	
ครุศาสตร์	-	1	-	1	-	1	2	3	-	-	1	1	5
วิทยาศาสตร์ฯ	-	8	3	11	-	2	3	5	-	-	2	2	18
มนุษยศาสตร์ฯ	-	2	3	5	-	-	1	1	-	-	-	-	6
เทคโนโลยีฯ	-	4	3	7	-	3	1	4	-	-	-	-	11
วิทยาการจัดการ	-	10	2	12	-	1	1	2	-	-	-	-	14
รวม	-	25	11	36	-	7	8	15	-	-	3	3	54

ตารางที่ 7 แสดงจำนวนข้าราชการสายสนับสนุน ปีการศึกษา 2567 จำแนกตามคณะ/หน่วยงานระดับ การศึกษาสูงสุด และเพศ

คณะ/หน่วยงาน	ปริญญาเอก			ปริญญาโท			ปริญญาตรี			รวมทั้งสิ้น		
	ชาย	หญิง	รวม	ชาย	หญิง	รวม	ชาย	หญิง	รวม	ชาย	หญิง	รวม
คณะครุศาสตร์	-	-	-	-	-	-	-	-	-	-	-	-
คณะวิทยาศาสตร์ฯ	-	-	-	-	-	-	-	-	-	-	-	-
คณะมนุษยศาสตร์ฯ	-	-	-	-	-	-	-	1	1	-	1	1
คณะเทคโนโลยีฯ	-	-	-	-	1	1	-	-	-	-	1	1
คณะวิทยาการจัดการ	-	-	-	-	-	-	-	-	-	-	-	-
สำนักงานอธิการบดี	-	-	-	-	3	3	-	-	-	-	3	3
สำนักส่งเสริมวิชาการฯ	-	-	-	1	-	1	-	-	-	1	-	1
สำนักวิทยบริการฯ	-	-	-	-	-	-	-	1	1	-	1	1
รวม	-	-	-	1	4	5	-	2	2	1	6	7

ตารางที่ 8 แสดงจำนวนพนักงานในสถาบันอุดมศึกษา (สายวิชาการ) ปีการศึกษา 2567 จำแนกตามคณะ ระดับการศึกษาสูงสุด และเพศ

คณะ	ระดับการศึกษาสูงสุด/เพศ											
	ปริญญาเอก			ปริญญาโท			ปริญญาตรี			รวมทั้งสิ้น		
	ชาย	หญิง	รวม	ชาย	หญิง	รวม	ชาย	หญิง	รวม	ชาย	หญิง	รวม
ครุศาสตร์	9	16	25	9	13	22	7	40	47	25	69	94
วิทยาศาสตร์ฯ	10	22	32	13	23	36	-	-	-	23	45	68
มนุษยศาสตร์ฯ	10	7	17	20	17	37	2	-	2	32	24	56
เทคโนโลยีอุตสาหกรรม	10	1	11	9	4	13	-	-	-	19	5	24
วิทยาการจัดการ	3	8	11	7	5	11	-	-	-	10	12	22
พยาบาลศาสตร์	-	1	1	-	-	-	-	-	-	-	1	1
รวม	42	55	97	58	61	119	9	40	49	109	156	265

ตารางที่ 9 แสดงจำนวนอาจารย์ประจำตามสัญญา ปีการศึกษา 2567 จำแนกตามคณะ ระดับการศึกษาสูงสุด และเพศ

คณะ	ระดับการศึกษาสูงสุด/เพศ											
	ปริญญาเอก			ปริญญาโท			ปริญญาตรี			รวมทั้งสิ้น		
	ชาย	หญิง	รวม	ชาย	หญิง	รวม	ชาย	หญิง	รวม	ชาย	หญิง	รวม
ครุศาสตร์	-	-	-	1	1	2	-	-	-	1	1	2
มนุษยศาสตร์ฯ	-	1	1	1	1	2	-	1	1	1	3	4
รวม	-	1	1	2	2	4	-	1	1	2	3	6

ตารางที่ 10 แสดงจำนวนอาจารย์ผู้มีความรู้ความสามารถพิเศษ ปีการศึกษา 2567 จำแนกตามคณะ
ตำแหน่งทางวิชาการ และระดับการศึกษาสูงสุด

คณะ	ตำแหน่งทางวิชาการของผู้มีความรู้ความสามารถพิเศษ												รวมทั้งสิ้น
	อาจารย์				ผู้ช่วยศาสตราจารย์				รองศาสตราจารย์				
	ป.ตรี	ป.โท	ป.เอก	รวม	ป.ตรี	ป.โท	ป.เอก	รวม	ป.ตรี	ป.โท	ป.เอก	รวม	
ครุศาสตร์	-	-	-	-	-	-	-	-	-	-	-	-	-
มนุษยศาสตร์ฯ	-	1	-	1	-	1	1	2	1	-	-	1	4
วิทยาการจัดการ	-	2	-	2	-	1	-	1	-	-	-	-	3
เทคโนโลยีฯ	-	-	-	-	-	-	-	-	-	-	-	-	
พยาบาลศาสตร์	-	4	1	5	-	1	-	1	-	1		1	7
รวม	-	7	1	8	-	2	1	4	1	1	-	2	14



ตารางที่ 11 แสดงจำนวนบุคลากรที่ปฏิบัติงาน จำแนกตามประเภท และหน่วยงานที่สังกัด

คณะ	ข้าราชการ		พนักงาน ราชการ	พนักงานใน สถาบันอุดมศึกษา		ลูกจ้าง			ผู้มีความรู้ฯ	รวม
	สาย วิชาการ	สาย สนับสนุน		(วิชา การ)	(สนับ สุน)	ประจำ	พจน.ประจำ ตามสัญญา	อ.ประจำ ตาม สัญญา		
1. คณะครุศาสตร์	5	-	-	47	9	-	-	2	-	63
- โรงเรียนสาธิต	-	-	-	47	8	-	18	-	-	73
2. คณะวิทยาศาสตร์และเทคโนโลยี	18	-	-	68	15	1	-	-	-	102
3. คณะมนุษยศาสตร์และสังคมศาสตร์	6	1	1	56	6	-	-	4	4	78
4. คณะเทคโนโลยีอุตสาหกรรม	11	1	-	24	7	-	-	-	-	43
5. คณะวิทยาการจัดการ	14	-	-	22	9	-	-	-	3	48
6. คณะพยาบาลศาสตร์	-	-	-	1	3	-	-	-	7	11
7. สำนักงานอธิการบดี	-	2	10	-	107	3	111	-	-	234
- รองอธิการบดีฝ่ายบริหารและทรัพยากร	-	-	-	-	-	-	1	-	-	1
- ผอ.สำนักงานอธิการบดี	-	1	-	-	-	-	-	-	-	1
7.1 กองกลาง	-	-	-	-	69	2	64	-	-	135
- ผอ.กองกลาง	-	1	-	-	-	-	-	-	-	1
- หน่วยงานอำนวยการ	-	-	4	-	20	1	19	-	-	44
- หน่วยงานคลัง	-	-	-	-	14	-	-	-	-	14
- หน่วยงานพัสดุ	-	-	1	-	7	-	-	-	-	8
- หน่วยงานบริหารงานบุคคล	-	-	1	-	9	-	1	-	-	11
- หน่วยงานอาคารฯ และคนงาน	-	-	1	-	9	1	44	-	-	55
- ศูนย์บางคล้า	-	-	1	-	17	1	47	-	-	66
- ศูนย์ภาษาและเทคโนโลยีสัมพันธ์	-	-	-	-	4	-	-	-	-	3
- หน่วยงานนิติการ	-	-	-	-	4	-	-	-	-	4
7.2 กองนโยบายและแผน	-	-	2	-	10	-	-	-	-	12
7.3 กองพัฒนานักศึกษา	-	-	-	-	12	-	-	-	-	13
7.4 สำนักงานสภามหาวิทยาลัย	-	-	-	-	3	-	-	-	-	3
8. สำนักส่งเสริมวิชาการฯ	-	-	1	-	18	1	-	-	-	21
9. ศูนย์ศิลปวัฒนธรรมฯ	-	-	-	-	5	-	-	-	-	6
10. สถาบันพัฒนาศักยภาพกำลังคนฯ	-	-	-	-	3	-	-	-	-	3
11. สถาบันวิจัยและพัฒนา	-	-	1	-	4	-	-	-	-	6
12. สำนักวิทยบริการฯ	-	1	-	-	22	-	-	-	-	23
13. สถาบันเศรษฐกิจพอเพียง	-	-	-	-	3	-	-	-	-	3
14. หน่วยงานตรวจสอบภายใน	-	-	-	-	3	-	-	-	-	3
รวมทั้งสิ้น	54	7	13	265	222	5	129	6	14	715

(ข้อมูล ณ วันที่ 30 กันยายน 2567)

ตารางที่ 12 แสดงข้อมูลการเกษียณอายุราชการของสายวิชาการจำแนกตามคณะ
ปีการศึกษา 2567 - 2572

ปี พ.ศ.	คณะ/สาขาวิชา	ชื่อ - สกุล
2567	มนุษยศาสตร์และสังคมศาสตร์	1. นางปิยะนุช พุฒแก้ว
	วิทยาการจัดการ	2. นางสาวสุพรรณรัตน์ วงษ์ศรี
2568	ครุศาสตร์	1. นางจิตติพร ปมไธ
	ครุศาสตร์ (รร.สาธิตฯ)	2. นางสาววรรเกต สุขสำราญ
	มนุษยศาสตร์และสังคมศาสตร์	3. นางนพมาศ หงษาชาติ
	มนุษยศาสตร์และสังคมศาสตร์	4. นายณัฐบุคลล์ ญาณมโนวิศิษฐ์
	วิทยาการจัดการ	5. นายณัฐพล บัวเปลี่ยนสี
	วิทยาศาสตร์และเทคโนโลยี	6. นายวิโรจน์ จุฑาภิรักษ์
2569	มนุษยศาสตร์และสังคมศาสตร์	1. นายประมวล น้อยทรง
	วิทยาศาสตร์และเทคโนโลยี	2. นายธีรยุทธ จันทร์เขียว
	วิทยาศาสตร์และเทคโนโลยี	3. นางนวิสนันท์ วงศ์ประสิทธิ์
	วิทยาศาสตร์และเทคโนโลยี	4. นายกิตติชนนนท์ สุวพานิชกิตติกร
2570	มนุษยศาสตร์และสังคมศาสตร์	1. นายจินดา เนื่องจำนงค์
	วิทยาศาสตร์และเทคโนโลยี	2. นางกุลวดี โรจน์ไพศาลกิจ
	วิทยาการจัดการ	3. นายวัฒนา พิลาจันทร์
	วิทยาการจัดการ	4. นางสาวอรนุช กฤตยขจรสกุล
	วิทยาการจัดการ	5. นางสาวอัจฉนา ปราชญากุล
	วิทยาการจัดการ	6. นางวัชรภรณ์ สิงห์สำราญ
2571	มนุษยศาสตร์และสังคมศาสตร์	1. นายกานต์ เสกขุนทด
	ครุศาสตร์	2. นายวชิรพงศ์ มณีนันทวิวัฒน์
	วิทยาการจัดการ	3. นางสาววนิดา รุ่งแสง
	วิทยาการจัดการ	4. นางสาวเพ็ญศรี ปักกะสีนัง
	เทคโนโลยีอุตสาหกรรม	5. นายเมธี พรหมศิลา
2572	ครุศาสตร์	1. นางสาวฝน เสกขุนทด
	มนุษยศาสตร์และสังคมศาสตร์	2. ว่าที่ ร.ต.เอกชัย ไชยดา
	วิทยาการจัดการ	3. นางสาวสินีนารถ เริ่มลาวรรณ
	วิทยาการจัดการ	4. นายสิทธิศักดิ์ อรรถนันทน์
	เทคโนโลยีอุตสาหกรรม	5. นางสาวสุธิดา การะเวก

ตารางที่ 13 แสดงข้อมูลการเกษียณอายุราชการของสายสนับสนุนจำแนกตามคณะ
ปีการศึกษา 2567 - 2572

ปี พ.ศ.	คณะ/สาขาวิชา	ชื่อ - สกุล
2567	สำนักงานอธิการบดี	1. นายสุชาติ จ้อยเจริญสุข
	สำนักงานอธิการบดี	2. นางสาวพรพรรณ คงภักดี
	สำนักงานอธิการบดี	3. นางสาววรรณมา วงษ์ศรี
	สำนักงานอธิการบดี	4. นางสาวลี ปิทอง
	สำนักงานอธิการบดี	5. นางสาวบุญชู โพธิมากุล
	สำนักงานอธิการบดี	6. นางจันทร์ กรมถิน
2568	สำนักงานอธิการบดี	1. นางสาวดรุณี บู่เตี้ยว
2569	สำนักงานอธิการบดี	1. นางสาววิรัตน์ หงส์เจริญ
	สำนักงานอธิการบดี	2. นายเสน่ห์ กลสรร
	สำนักงานอธิการบดี	3. นายอภิรักษ์ สมแสน
	ครุศาสตร์	4. นางสาววรรักษ์ จ้อยจินดา
	สำนักส่งเสริมวิชาการและงานทะเบียน	5. นางสาวเอมอร พุ่มประเสริฐ
	ศูนย์ศิลปะ วัฒนธรรมและท้องถิ่น	6. นายณัฐปพนธ์ สิงห์ยศ
2570	สำนักงานอธิการบดี	1. นางพรทิพย์ ปักกาโร
	สำนักงานอธิการบดี	2. นางอรวรรณ สงวนทรัพย์
	สำนักงานอธิการบดี	3. นางสาวสุปราณี สุวรรณคำ
	สำนักงานอธิการบดี	4. นายสายชล มาลัย
	สำนักงานอธิการบดี	5. นางสาวโกสุม ณะรอด
	สำนักส่งเสริมวิชาการและงานทะเบียน	6. นายอุดม คุ่มภัย
	ครุศาสตร์ (รร.สาธิตฯ)	7. นางกัลยา เกื้อหนุน
2571	สำนักงานอธิการบดี	1. นางการดา รสทอง
	สำนักงานอธิการบดี	2. นางสาวประนอม เงินบุคคล
	สำนักงานอธิการบดี	3. นายไชยา กฤตชนเวท
	สำนักงานอธิการบดี	11. นายฤทธิธณ ฉ่ำชูศรี
	สำนักงานอธิการบดี	12. นายปัญญา จ้อยเจริญสุข
	สำนักงานอธิการบดี	13. นายวิสูตร นิมสาย
	สำนักงานอธิการบดี	14. นางสาวพยอม เนาท่าแค
	สำนักงานอธิการบดี	15. นายไพโรจน์ อิศระพันธ์

ตารางที่ 13 (ต่อ)

ปี พ.ศ.	คณะ/สาขาวิชา	ชื่อ - สกุล
2571	มนุษยศาสตร์และสังคมศาสตร์	16. นางสาวสิทธิณี หรั่งรอด
	เทคโนโลยีอุตสาหกรรม	17. นายประเวช เชื้อวงษ์
	เทคโนโลยีอุตสาหกรรม	18. นายประพฤทธิ์ สุพร
2572	สำนักงานอธิการบดี	1. นายเฉลิมพล น้อยสุวรรณ
	สำนักงานอธิการบดี	2. นางสาวน้องนุช บุญสร้าง
	สำนักงานอธิการบดี	3. นายมิตรชัย แก้วกิ่ง
	สำนักงานอธิการบดี	4. นายจินดา ทองกระจ่าง
	สำนักงานอธิการบดี	5. นายธวัช ป้อมทอง
	สำนักงานอธิการบดี	6. นายสมยศ โปธิมากุล
	สำนักงานอธิการบดี	7. นายจำเนียร สุดประเสริฐ
ครุศาสตร์ (รร.สาธิตฯ)	8. นายไชยภัทร อภิรักษ์ศรีสกุล	
	9. นางนวนน้อย เอี่ยมอำนาย	
มนุษยศาสตร์และสังคมศาสตร์	10. นางสาวณิชากัทธ ยูทรไตร์	

(ข้อมูล ณ วันที่ 30 กันยายน 2567)



ข้อมูลหลักสูตร



ข้อมูลหลักสูตรที่เปิดสอน ประจำปีการศึกษา 2567

ข้อมูลหลักสูตรที่เปิดสอน ปีการศึกษา 2567 จำแนกตามระดับการศึกษา

ในปีการศึกษา 2567 มหาวิทยาลัยราชภัฏราชนครินทร์ เปิดสอนหลักสูตรต่าง ๆ ให้นักศึกษา ภาคปกติ และนักศึกษาภาคพิเศษ (กศ.พท.) จำนวนทั้งสิ้น 50 หลักสูตร ประกอบด้วย ระดับปริญญาตรี 42 หลักสูตร ระดับประกาศนียบัตรบัณฑิต 1 หลักสูตร ระดับปริญญาโท 5 หลักสูตร และระดับปริญญาเอก 2 หลักสูตร รายละเอียด ดังนี้

ตารางที่ 14 แสดงจำนวนหลักสูตรที่เปิดสอนทั้งหมด ในปีการศึกษา 2567

คณะ	หลักสูตร/สาขาวิชา				รวม
	ปริญญาตรี	ป. บัณฑิต	ปริญญาโท	ปริญญาเอก	
ครุศาสตร์	9	1	2	-	12
วิทยาศาสตร์ฯ	11		2	1	14
มนุษยศาสตร์ฯ	8	-	-	1	9
เทคโนโลยีอุตสาหกรรม	6	-	-	-	6
วิทยาการจัดการ	8	-	1	-	9
รวม	42	1	5	2	50



ตารางที่ 15 แสดงหลักสูตรนักศึกษาภาคปกติ และนักศึกษาภาคพิเศษ (กศ.พท.) ปีการศึกษา 2567

คณะครุศาสตร์

ชื่อหลักสูตร	ชื่อย่อ ปริญญา	สาขาวิชา	ภาค ปกติ	ภาค พิเศษ
ระดับปริญญาตรี				
ครุศาสตรบัณฑิต (ค.บ. 4 ปี)	ค.บ.	♦ สาขาวิชาการศึกษาปฐมวัย	✓	-
	ค.บ.	♦ สาขาวิชาคณิตศาสตร์	✓	-
	ค.บ.	♦ สาขาวิชาคอมพิวเตอร์ศึกษา	✓	-
	ค.บ.	♦ สาขาวิชาการสอนภาษาไทย	✓	-
	ค.บ.	♦ สาขาวิชาการสอนภาษาอังกฤษ	✓	-
	ค.บ.	♦ สาขาวิชาการสอนวิทยาศาสตร์ทั่วไป	✓	-
	ค.บ.	♦ สาขาวิชาการสอนสังคมศึกษา	✓	-
	ค.บ.	♦ สาขาวิชาเทคโนโลยีดิจิทัลเพื่อการศึกษา สามารถ.อนุมัติปิดแบบมีเงื่อนไข เมื่อวันที่ 11 พ.ค. 2567	✓	-
	ค.บ.	♦ สาขาวิชาการสอนภาษาจีน	✓	-



คณะเทคโนโลยีอุตสาหกรรม

ชื่อหลักสูตร	ชื่อย่อ ปริญญา	สาขาวิชา	ภาค ปกติ	ภาค พิเศษ
วิทยาศาสตร์บัณฑิต	วท.บ.	♦สาขาวิชาเทคโนโลยีอุตสาหกรรม	✓	-
	วท.บ.	♦สาขาวิชาวิศวกรรมไฟฟ้า	✓	✓
	วท.บ.	♦สาขาวิชาวิศวกรรมเครื่องกลยานยนต์	✓	-
	วท.บ.	♦สาขาวิชาออกแบบผลิตภัณฑ์ สภามร.อนุมัติปิดแบบมีเงื่อนไข เมื่อวันที่ 28 ต.ค. 2566	✓	-
วิศวกรรมศาสตรบัณฑิต	วศ.บ.	♦สาขาวิชาวิศวกรรมการจัดการอุตสาหกรรม	✓	✓
	วศ.บ.	♦สาขาวิชาวิศวกรรมการผลิตอัตโนมัติ	✓	-
	วศ.บ.	♦สาขาวิชาวิศวกรรมโลจิสติกส์และกระบวนการ	✓	✓



คณะวิทยาศาสตร์และเทคโนโลยี

ชื่อหลักสูตร	ชื่อย่อ ปริญญา	สาขาวิชา	ภาค ปกติ	ภาค พิเศษ
ระดับปริญญาตรี				
วิทยาศาสตร์บัณฑิต	วท.บ.	♦ สาขาวิชาการอาหารและธุรกิจบริการ	✓	-
	วท.บ.	♦ สาขาวิชาวิทยาการคอมพิวเตอร์	✓	-
	วท.บ.	♦ สาขาวิชาชีววิทยาประยุกต์ สภามร.อนุมัติปิดแบบมีเงื่อนไข เมื่อวันที่ 9 ต.ค. 2564	✓	-
	วท.บ.	♦ สาขาวิชาฟิสิกส์ประยุกต์	✓	-
	วท.บ.	♦ สาขาวิชาเคมี	✓	-
	วท.บ.	♦ สาขาวิชาการจัดการทรัพยากรธรรมชาติ และสิ่งแวดล้อม	✓	-
	วท.บ.	♦ สาขาวิชาเคมีชีวภาพและพลังงานทางเลือก สภามร.อนุมัติปิดแบบมีเงื่อนไข เมื่อวันที่ 9 ต.ค. 2564	✓	-
สาธารณสุขศาสตรบัณฑิต	ส.บ.	♦ สาขาวิชาสาธารณสุขศาสตร์	✓	-
เทคโนโลยีบัณฑิต	ทล.บ.	♦ สาขาวิชาเทคโนโลยีการเกษตร	✓	-



คณะมนุษยศาสตร์และสังคมศาสตร์

ชื่อหลักสูตร	ชื่อย่อ ปริญญา	สาขาวิชา	ภาค ปกติ	ภาค พิเศษ
ศิลปศาสตรบัณฑิต	ศศ.บ.	♦ สาขาวิชาการพัฒนาสังคม	✓	✓
	ศศ.บ.	♦ สาขาวิชาภาษาอังกฤษ	✓	-
	ศศ.บ.	♦ สาขาวิชาภาษาไทยสำหรับชาว ต่างประเทศ	✓	-
	ศป.บ.	♦ สาขาวิชาทัศนศิลป์และมัลติมีเดียอาร์ต (2 วิชาเอก)	✓	-
	ศป.บ.	♦ สาขาวิชาดนตรีสากล (2 วิชาเอก)	✓	-
รัฐศาสตรบัณฑิต	ร.บ.	♦ สาขาวิชารัฐศาสตร์	✓	✓
รัฐประศาสนศาสตรบัณฑิต	รป.บ.	♦ สาขาวิชารัฐประศาสนศาสตร์	✓	-
นิติศาสตรบัณฑิต	น.บ.	♦ สาขาวิชานิติศาสตร์	✓	✓



คณะวิทยาการจัดการ

ชื่อหลักสูตร	ชื่อย่อ ปริญญา	สาขาวิชา	ภาค ปกติ	ภาค พิเศษ
นิเทศศาสตรบัณฑิต	นศ.บ.	♦ สาขาวิชานิเทศศาสตร์ดิจิทัล	✓	-
บริหารธุรกิจบัณฑิต	บธ.บ.	♦ สาขาวิชาการจัดการทรัพยากรมนุษย์	✓	-
	บธ.บ.	♦ สาขาวิชาการตลาด	✓	✓
	บธ.บ.	♦ สาขาวิชาคอมพิวเตอร์ธุรกิจ	✓	-
	บธ.บ.	♦ สาขาวิชาการจัดการ	✓	✓
	บธ.บ.	♦ สาขาวิชาการจัดการนวัตกรรมการสมัยใหม่	✓	-
บัญชีบัณฑิต	บช.บ.	♦ สาขาวิชาการบัญชี	✓	✓
ศิลปศาสตรบัณฑิต	ศศ.บ.	♦ สาขาวิชาการท่องเที่ยวเพื่อการพัฒนา	✓	-



ระดับบัณฑิตศึกษา เปิดสอนระดับปริญญาโท และปริญญาเอก เฉพาะภาคพิเศษ

หลักสูตรสาขาวิชา	ชื่อย่อปริญญา	ภาคพิเศษ
ประกาศนียบัตรบัณฑิต	ป.บัณฑิต	
1. ประกาศนียบัตรบัณฑิต (วิชาชีพครู)		✓
ปริญญาโท		
ครุศาสตรมหาบัณฑิต	ค.ม.	
1. สาขาวิชาการบริหารการศึกษา		✓
2. สาขาวิชาหลักสูตรและการสอน		✓
สาธารณสุขศาสตรมหาบัณฑิต	ส.ม.	
1. สาขาวิชาการจัดการสุขภาพ		✓
วิทยาศาสตร์มหาบัณฑิต	วท.ม.	
1. สาขาวิชาวิทยาศาสตร์และนวัตกรรมเพื่อการพัฒนา		✓
บริหารธุรกิจมหาบัณฑิต	บธ.ม.	
1. สาขาวิชาบริหารธุรกิจ		✓
ปริญญาเอก		
ปรัชญาดุษฎีบัณฑิต		
1. สาขาวิชาการจัดการเพื่อการพัฒนา	สภามร. อนุมัติปิด แบบมีเงื่อนไข วันที่ 14 พ.ย. 2563	✓
2. สาขาวิชาวิทยาศาสตร์และนวัตกรรมเพื่อการพัฒนา	ปร.ด.	✓

อ้างอิงจาก : สำนักส่งเสริมวิชาการและงานทะเบียน ณ เดือนกรกฎาคม 2567

หลักสูตรที่เปิดในระดับปริญญาตรี	มีทั้งหมด	42	หลักสูตร
หลักสูตรที่เปิดในระดับประกาศนียบัตรบัณฑิต	มีทั้งหมด	1	หลักสูตร
หลักสูตรที่เปิดในระดับปริญญาโท	มีทั้งหมด	5	หลักสูตร
หลักสูตรที่เปิดในระดับปริญญาเอก	มีทั้งหมด	2	หลักสูตร
	รวมทั้งหมด	50	หลักสูตร

ข้อมูลจำนวนนักศึกษา



ข้อมูลนักศึกษา ประจำปีการศึกษา 2567

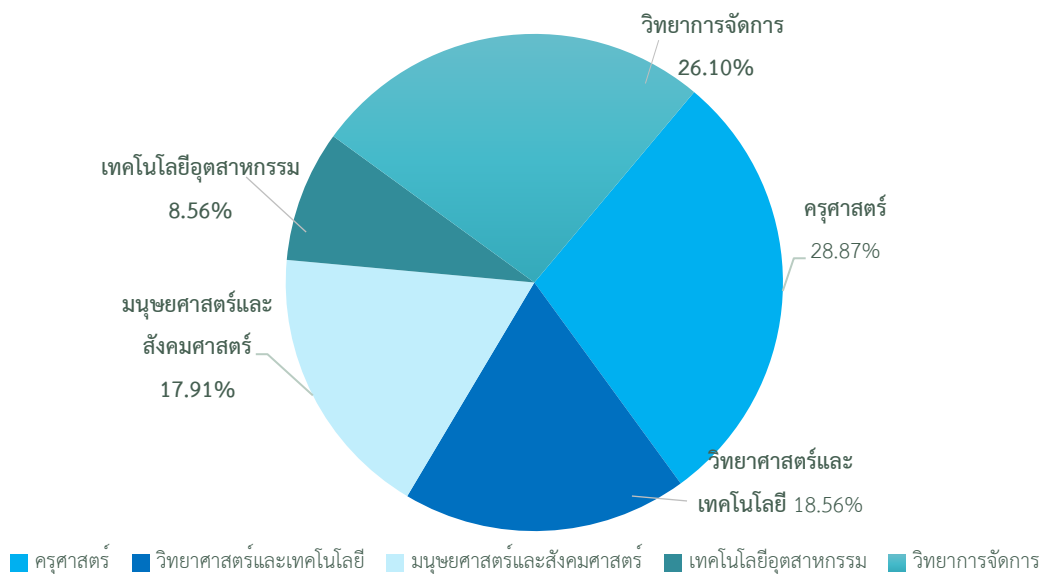
จำนวนนักศึกษา ประจำปีการศึกษา 2567 จำแนกตามคณะ และระดับการศึกษา

ปีการศึกษา 2567 มหาวิทยาลัยราชภัฏราชชนครินทร์ มีนักศึกษาทั้งหมด 3,713 คน ประกอบด้วยระดับปริญญาตรี จำนวน 3,552 คน ระดับประกาศนียบัตรบัณฑิต จำนวน 75 คน ระดับปริญญาโท จำนวน 84 คน และระดับปริญญาเอก จำนวน 2 คน รายละเอียดดังนี้

ตารางที่ 16 แสดงจำนวนนักศึกษาทั้งหมด ปีการศึกษา 2567 จำแนกตามคณะ และระดับการศึกษา

คณะ	ระดับการศึกษา				รวม	ร้อยละ
	ปริญญาตรี	ปริญญาโท	ปริญญาเอก	ประกาศนียบัตรบัณฑิต		
ครุศาสตร์	930	67	-	75	1,072	28.87
วิทยาศาสตร์ฯ	681	6	2	-	689	18.56
มนุษยศาสตร์ฯ	665	-	-	-	665	17.91
เทคโนโลยีฯ	318	-	-	-	318	8.56
วิทยาการจัดการ	958	11	-	-	969	26.10
รวม	3,552	84	2	75	3,713	100.00

แผนภูมิที่ 5 แสดงจำนวนนักศึกษาทั้งหมด ปีการศึกษา 2567
จำแนกตามคณะ และระดับการศึกษา

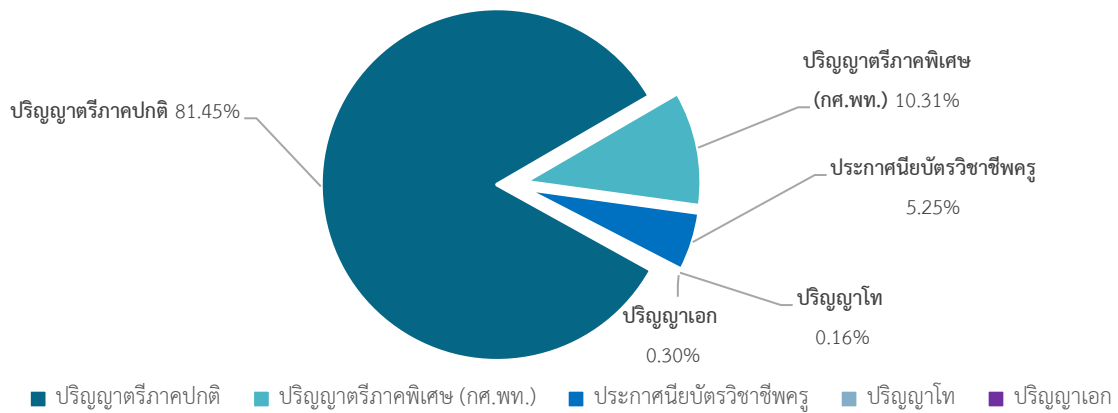


ตารางที่ 17 แสดงจำนวนนักศึกษาทั้งหมดของมหาวิทยาลัย จำแนกตามประเภทนักศึกษา และสาขาวิชา

สาขาวิชา	ปริญญาตรี ภาคปกติ	ปริญญาตรี ภาคพิเศษ (กศ.พท.)	ป.บัณฑิต	ปริญญา โท	ปริญญา เอก	รวม
การศึกษา	930	-	-	67	-	997
วิทยาศาสตร์	324	17	-	6	-	347
ศิลปศาสตร์	298	-	-	-	-	298
บริหารธุรกิจ	395	-	-	-	-	395
รัฐประศาสนศาสตร์	91	18	-	-	-	109
นิเทศศาสตร์	3	-	-	-	-	3
นิติศาสตร์	55	10	-	-	-	65
รัฐศาสตร์	142	51	-	-	-	193
เทคโนโลยี	79	-	-	-	-	79
วิศวกรรมการจัดการอุตสาหกรรม	61	16	-	-	-	77
วิศวกรรมโลจิสติกส์และกระบวนการ	9	15	-	-	-	24
วิศวกรรมไฟฟ้า	73	65	-	-	-	138
การบัญชี	99	30	-	-	-	129
สาธารณสุข	336	4	-	-	-	340
การตลาด	125	18	-	-	-	143
การจัดการทรัพยากรมนุษย์	55	24	-	-	-	79
การจัดการเพื่อการพัฒนา	-	127	-	11	-	138
คอมพิวเตอร์ธุรกิจ	67	15	-	-	-	82
วิทยาศาสตร์และนวัตกรรมเพื่อการพัฒนา	-	-	-	-	2	2
ประกาศนียบัตรวิชาชีพครู	-	-	75	-	-	75
รวม	3,142	410	75	84	2	3,713

อ้างอิงจาก : สำนักส่งเสริมวิชาการและงานทะเบียน

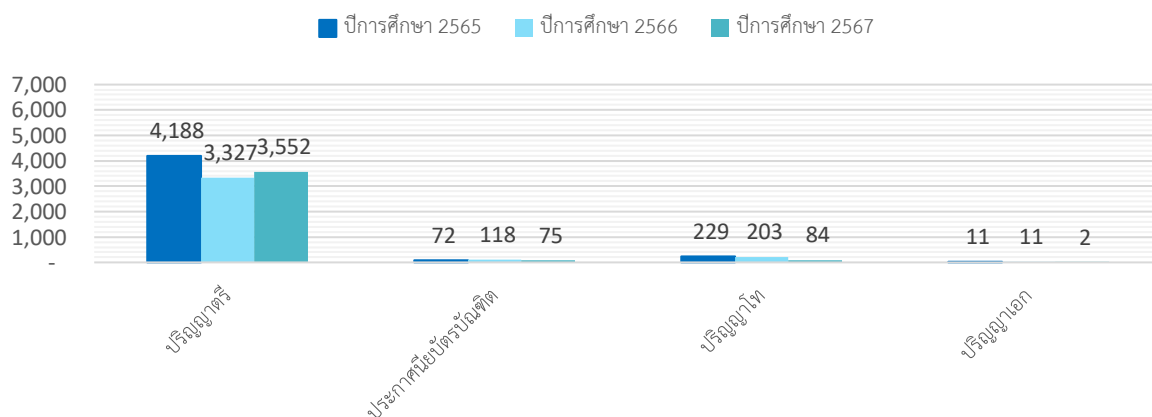
แผนภูมิที่ 6 แสดงจำนวนนักศึกษาจำแนกตามประเภทนักศึกษา



ตารางที่ 18 แสดงจำนวนนักศึกษาทั้งหมดเปรียบเทียบ ปีการศึกษา 2565 - 2567 จำแนกตามระดับการศึกษา

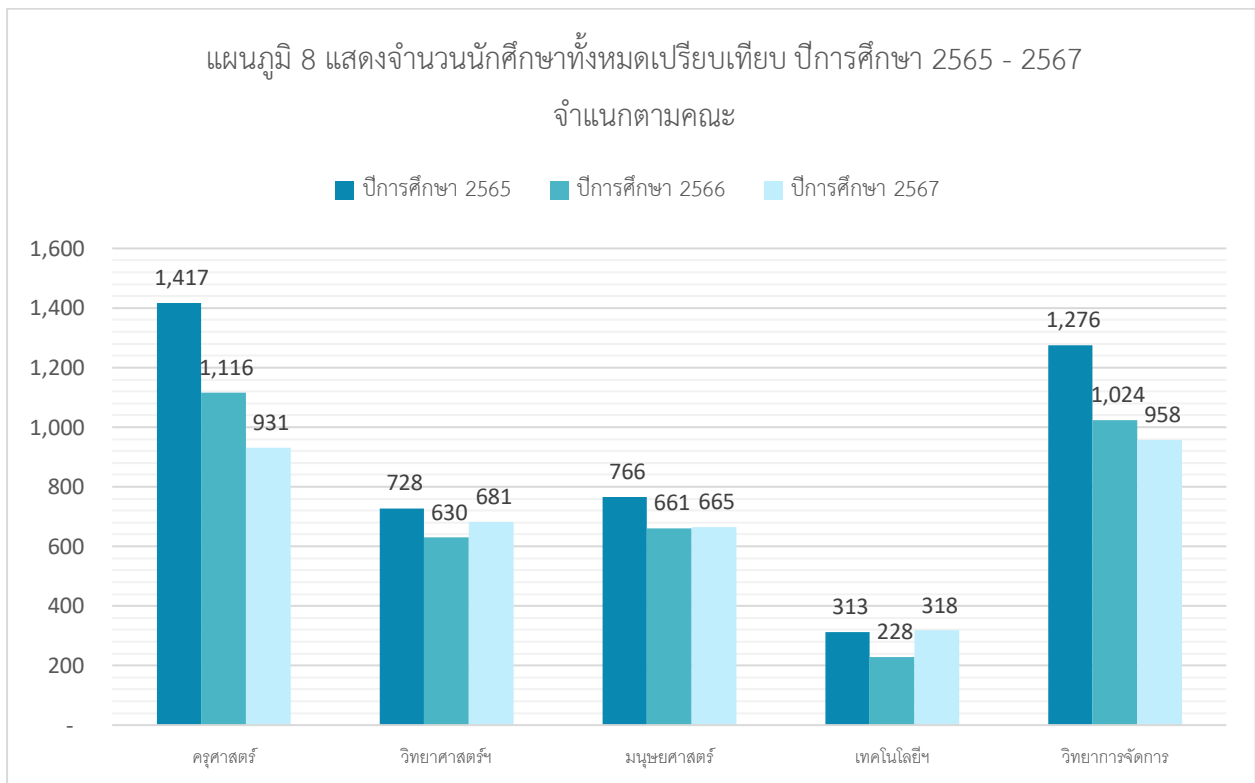
ระดับการศึกษา	ปีการศึกษา					
	2565	เพิ่ม/ลด	2566	เพิ่ม/ลด	2567	เพิ่ม/ลด
ปริญญาตรี	4,188	-8.72	3,327	-20.56	3,552	6.76
ประกาศนียบัตรบัณฑิต	72	-56.89	118	63.89	75	-36.44
ปริญญาโท	229	25.82	203	-11.35	84	-58.62
ปริญญาเอก	11	22.22	11	0.00	2	-81.82
รวมทั้งสิ้น	4,500	-9.02	3,659	-18.69	3,713	1.48

แผนภูมิที่ 7 จำนวนนักศึกษาทั้งหมดเปรียบเทียบ ปีการศึกษา 2565 - 2567
จำแนกตามระดับการศึกษา



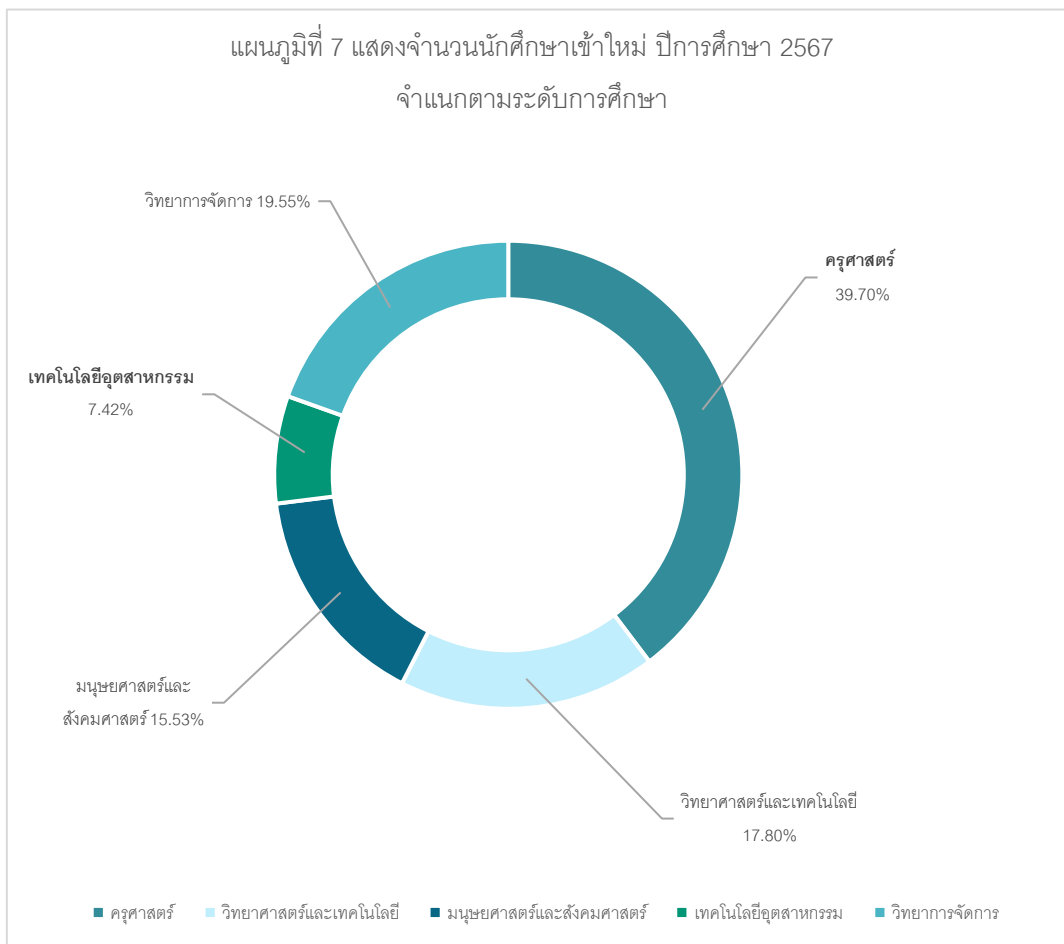
ตารางที่ 19 แสดงจำนวนนักศึกษาทั้งหมดเปรียบเทียบ ปีการศึกษา 2565 - 2567 จำแนกตามคณะ

คณะ	ปีการศึกษา					
	2565	เพิ่ม/ลด	2566	เพิ่ม/ลด	2567	เพิ่ม/ลด
ครุศาสตร์	1,417	-14.33	1,116	-21.24	930	-16.67
วิทยาศาสตร์ฯ	728	-4.71	630	-13.46	681	-8.10
มนุษยศาสตร์	766	-4.49	661	-13.71	665	-0.61
เทคโนโลยีฯ	313	-7.67	228	-27.16	318	-39.47
วิทยาการจัดการ	1,276	-8.00	1,024	-19.75	958	-6.45
รวม	4,500	-9.02	3,659	-18.69	3,552	-2.92



ตารางที่ 20 แสดงจำนวนนักศึกษาเข้าใหม่ ปีการศึกษา 2567 จำแนกตามระดับการศึกษา

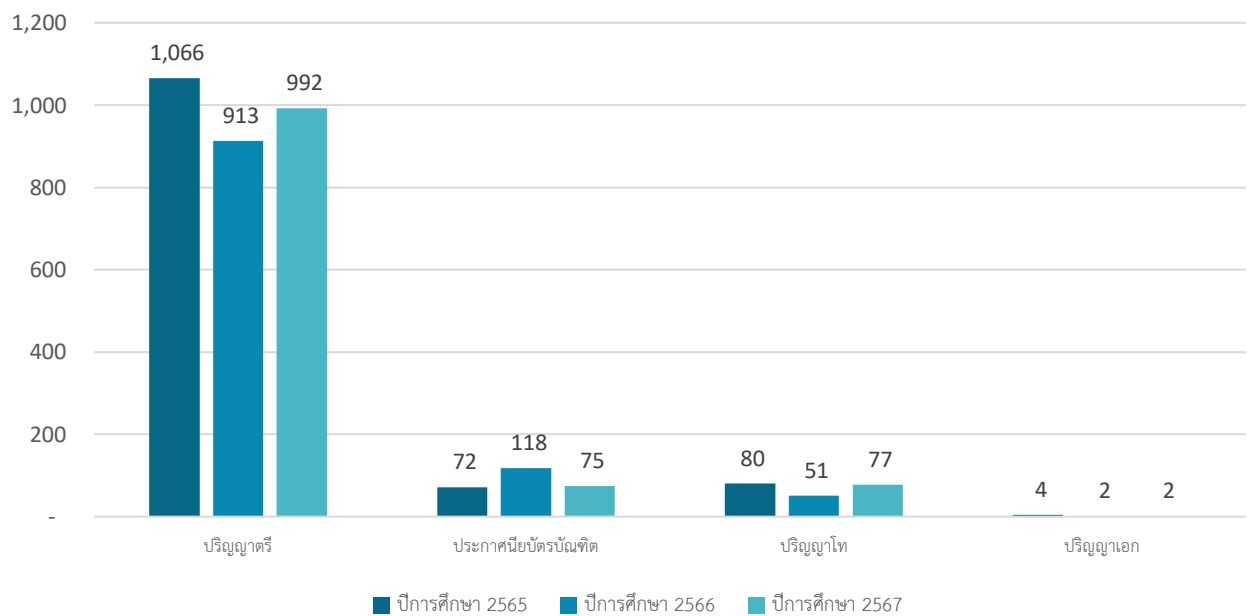
คณะ	ระดับการศึกษา				รวม	ร้อยละ
	ปริญญาตรี	ป.บัณฑิต	ปริญญาโท	ปริญญาเอก		
ครุศาสตร์	320	75	60	-	455	39.70
วิทยาศาสตร์ฯ	196	-	6	-	202	17.63
มนุษยศาสตร์ฯ	178	-	-	-	178	15.53
เทคโนโลยีฯ	85	-	-	-	85	7.42
วิทยาการจัดการ	213	-	11	2	226	19.72
รวม	992	75	77	2	1,146	100



ตารางที่ 21 แสดงจำนวนนักศึกษาเข้าใหม่เปรียบเทียบ ปีการศึกษา 2565 - 2567 จำแนกตามระดับการศึกษา

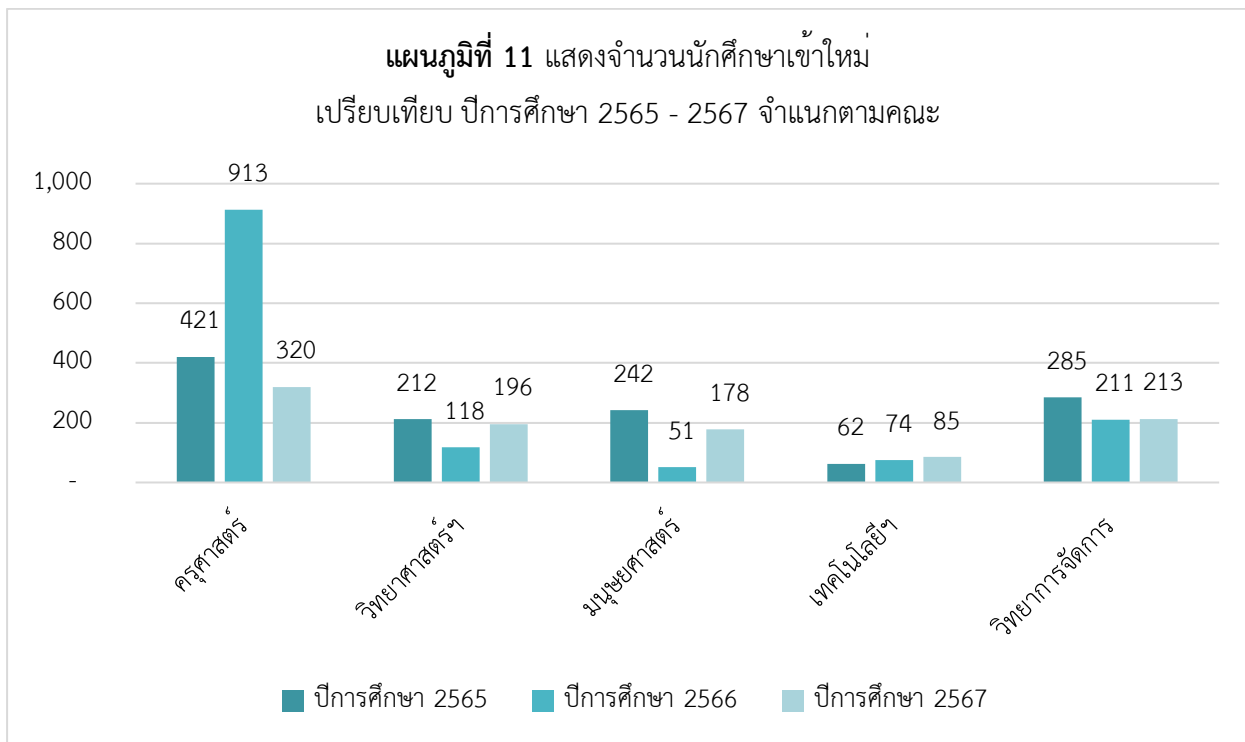
ระดับการศึกษา	ปีการศึกษา					
	2565	ร้อยละ	2566	เพิ่ม/ลด	2567	เพิ่ม/ลด
ปริญญาตรี	1,066	8.78	913	-14.35	992	8.65
ประกาศนียบัตรบัณฑิต	72	-5.89	118	63.89	75	-36.44
ปริญญาโท	80	-6.05	51	-36.25	77	50.98
ปริญญาเอก	4	0.33	2	0.00	2	0.00
รวมทั้งสิ้น	1,222	2.35	1,084	-11.29	1,146	5.72

แผนภูมิที่ 10 แสดงจำนวนนักศึกษาเข้าใหม่เปรียบเทียบ ปีการศึกษา 2565 - 2567 จำแนกตามระดับการศึกษา



ตารางที่ 22 แสดงจำนวนนักศึกษาเข้าใหม่เปรียบเทียบ ปีการศึกษา 2565 - 2567 จำแนกตามคณะ

คณะ	ปีการศึกษา					
	2565	เพิ่ม/ลด	2566	เพิ่ม/ลด	2567	เพิ่ม/ลด
ครุศาสตร์	421	-0.71	418	-0.71	320	-23.44
วิทยาศาสตร์ฯ	212	-5.36	166	-21.70	196	18.07
มนุษยศาสตร์	242	20.40	213	-11.98	178	-16.43
เทคโนโลยีฯ	62	-10.14	74	19.35	85	14.86
วิทยาการจัดการ	285	3.26	211	-25.93	213	0.95
รวม	1,222	2.35	1,082	-11.46	992	-8.32



นักศึกษาภาคปกติ

ตารางที่ 23 แสดงจำนวนนักศึกษาภาคปกติ ปีการศึกษา 2567 จำแนกตามคณะ และชั้นปี

คณะ	ปี 2567 (ปี 1)	ปี 2566 (ปี 2)	ปี 2565 (ปี 3)	ปี 2564 (ปี 4)	รวม
ครุศาสตร์	320	227	221	162	930
วิทยาศาสตร์ฯ	196	154	163	147	660
มนุษยศาสตร์ฯ	178	164	139	105	586
เทคโนโลยีฯ	85	71	40	26	222
วิทยาการจัดการ	213	192	196	143	744
รวม	992	808	759	583	3,142



ตารางที่ 24 แสดงจำนวนนักศึกษาภาคปกติ ปีการศึกษา 2567 จำแนกตามสาขาวิชา และชั้นปี

คณะ/สาขาวิชา	ปี 2567 (ปี 1)	ปี 2566 (ปี 2)	ปี 2565 (ปี 3)	ปี 2564 (ปี 4)	รวมทั้งสิ้น
คณะครุศาสตร์	320	227	221	162	930
การศึกษาปฐมวัย	-	49	54	25	128
คณิตศาสตร์	-	23	33	27	83
คอมพิวเตอร์ศึกษา	-	23	33	24	80
ภาษาอังกฤษ	-	24	22	21	67
สังคมศึกษา	-	47	42	23	112
วิทยาศาสตร์ทั่วไป	-	34	28	25	87
การสอนภาษาจีน	-	19	9	17	45
การสอนภาษา และสังคมศึกษา (ภาษาไทย)	60	-	-	-	60
การสอนภาษา และสังคมศึกษา (ภาษาอังกฤษ)	24	-	-	-	24
การสอนภาษา และสังคมศึกษา (ภาษาจีน)	16	-	-	-	16
การสอนภาษา และสังคมศึกษา (สังคมศึกษา)	42	-	-	-	42
การสอนคณิตศาสตร์ วิทยาศาสตร์และเทคโนโลยี (คณิตศาสตร์)	32	-	-	-	32
การสอนคณิตศาสตร์ วิทยาศาสตร์และเทคโนโลยี (ฟิสิกส์)	17	-	-	-	17
การสอนคณิตศาสตร์ วิทยาศาสตร์และเทคโนโลยี (เคมี)	8	-	-	-	8
การสอนคณิตศาสตร์ วิทยาศาสตร์และเทคโนโลยี (ชีววิทยา)	8	-	-	-	8
การสอนคณิตศาสตร์ วิทยาศาสตร์และเทคโนโลยี (คอมพิวเตอร์ศึกษา)	12	-	-	-	12
การศึกษาปฐมวัย นาฏศิลป์ศึกษา และศิลปศึกษา (การศึกษาปฐมวัย)	23	-	-	-	23
การศึกษาปฐมวัย นาฏศิลป์ศึกษา และศิลปศึกษา (นาฏศิลป์ศึกษา)	61	-	-	-	61
การศึกษาปฐมวัย นาฏศิลป์ศึกษา และศิลปศึกษา (ศิลปศึกษา)	10	-	-	-	10

ตารางที่ 24 (ต่อ)

คณะ/สาขาวิชา	ปี 2567 (ปี 1)	ปี 2566 (ปี 2)	ปี 2565 (ปี 3)	ปี 2564 (ปี 4)	รวมทั้งสิ้น
เทคโนโลยีการศึกษาและการสอนคอมพิวเตอร์	7	-	-	-	7
เทคโนโลยีดิจิทัลเพื่อการศึกษา	-	8	-	-	8
คณะวิทยาศาสตร์และเทคโนโลยี	196	154	163	147	660
เทคโนโลยีสารสนเทศ	18	12	16	5	51
วิทยาการคอมพิวเตอร์	27	9	17	11	64
การอาหารและธุรกิจบริการ	16	12	13	14	55
เทคโนโลยีการเกษตร	13	9	16	11	49
สาธารณสุขศาสตร์	98	85	76	76	335
อาชีวอนามัยและความปลอดภัย	24	17	24	18	84
เคมีชีวภาพและพลังงานทางเลือก	-	-	1	5	6
การจัดการทรัพยากรธรรมชาติและสิ่งแวดล้อม	-	10	-	7	17
คณะมนุษยศาสตร์และสังคมศาสตร์	178	164	139	105	586
ภาษาอังกฤษ	23	19	26	22	90
รัฐประศาสนศาสตร์ (รป.บ.)	31	21	22	15	89
นิติศาสตร์	11	20	15	5	51
รัฐศาสตร์	42	50	23	26	141
ภาษาไทยสำหรับชาวต่างประเทศ	-	2	-	-	2
การพัฒนาสังคม	15	11	21	16	63

ตารางที่ 24 (ต่อ)

คณะ/สาขาวิชา	ปี 2567 (ปี 1)	ปี 2566 (ปี 2)	ปี 2565 (ปี 3)	ปี 2564 (ปี 4)	รวมทั้งสิ้น
ดุริยางคศิลป์ไทย	-	-	-	4	4
ดนตรีสากล	-	-	8	7	15
ทัศนศิลป์และมิเดียอาร์ต	29	24	24	10	87
ดนตรี(ดนตรีสากล)	21	9	-	-	30
ดนตรี(ไทย)	6	8	-	-	14
คณะเทคโนโลยีอุตสาหกรรม	85	71	40	26	222
วิศวกรรมการจัดการอุตสาหกรรม	17	16	21	7	99
วิศวกรรมเครื่องกลยานยนต์	16	17	-	7	40
วิศวกรรมไฟฟ้า	33	23	12	5	73
เทคโนโลยีอุตสาหกรรม	-	10	4	-	14
วิศวกรรมโลจิสติกส์และกระบวนการ	9	-	-	-	9
วิศวกรรมการผลิตอัตโนมัติ	10	5	3	2	20
คณะวิทยาการจัดการ	213	192	196	143	744
การจัดการ	56	54	47	35	192
การบัญชี	26	25	25	25	101
การตลาด	41	30	36	26	133
คอมพิวเตอร์ธุรกิจ	18	21	25	9	73
การจัดการทรัพยากรมนุษย์	20	-	16	18	54
การจัดการธุรกิจการค้าสมัยใหม่	-	16	4	6	26

ตารางที่ 24 (ต่อ)

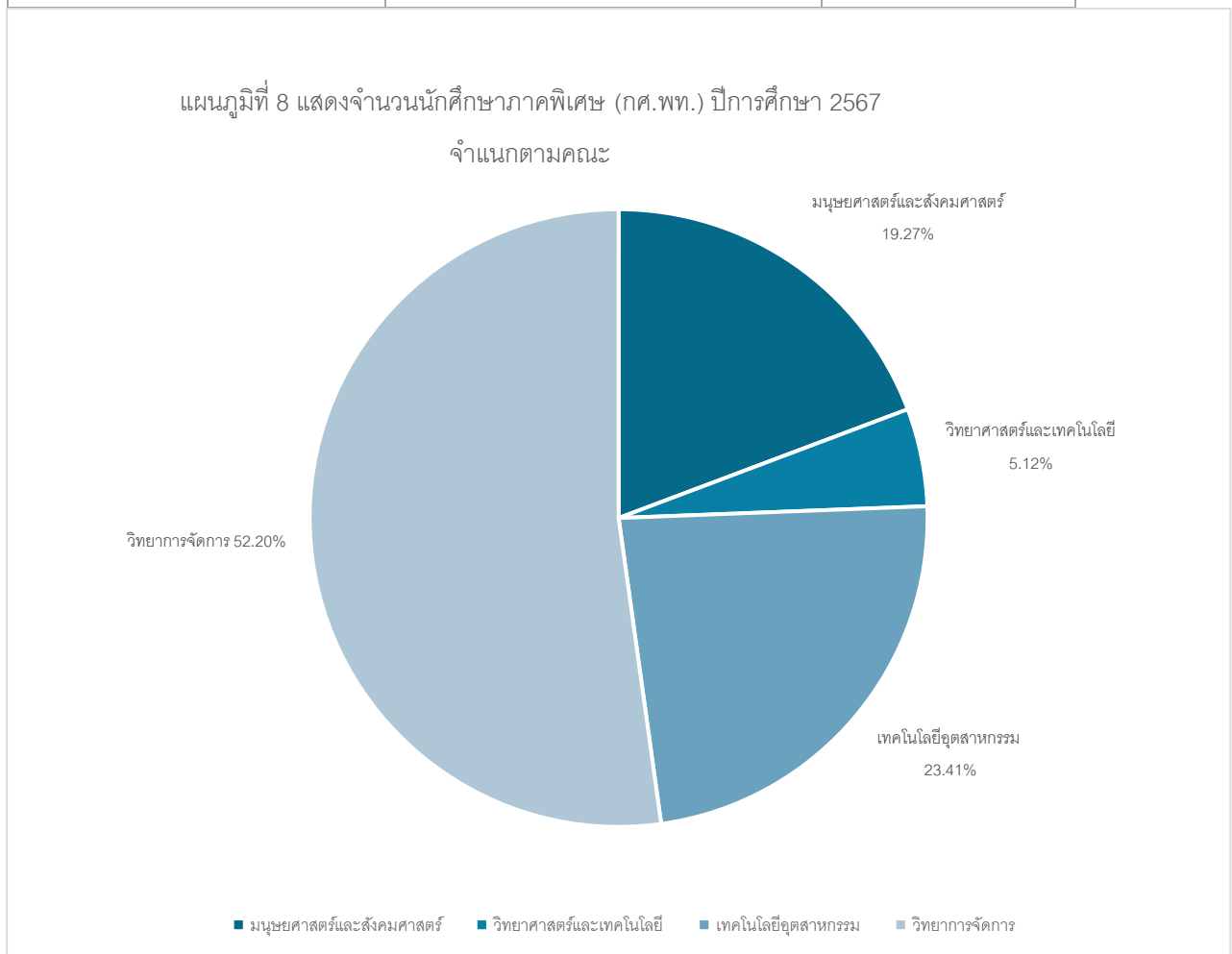
คณะ/สาขาวิชา	ปี 2567 (ปี 1)	ปี 2566 (ปี 2)	ปี 2565 (ปี 3)	ปี 2564 (ปี 4)	รวมทั้งสิ้น
การท่องเที่ยวเพื่อการพัฒนา	16	12	13	8	49
นิเทศศาสตร์ดิจิทัล	22	34	38	29	123
การจัดการนวัตกรรมธุรกิจสมัยใหม่	14	-	-	-	14

อ้างอิงจาก : สำนักส่งเสริมวิชาการและงานทะเบียน ณ วันที่ 25 ตุลาคม 2567

นักศึกษาภาคพิเศษ กศ.พท.

ตารางที่ 25 แสดงจำนวนนักศึกษาภาคพิเศษ (กศ.พท.) ปีการศึกษา 2567 จำแนกตามคณะ

คณะ	ปริญญาตรี	ร้อยละ
ครุศาสตร์	-	0.00
วิทยาศาสตร์และเทคโนโลยี	21	5.12
มนุษยศาสตร์และสังคมศาสตร์	79	19.27
เทคโนโลยีอุตสาหกรรม	96	23.41
วิทยาการจัดการ	214	52.20
รวม	410	100.00



ตารางที่ 26 แสดงจำนวนนักศึกษาภาคพิเศษ (กศ.พท.) ภาคเรียนที่ 2 ปีการศึกษา 2567 จำแนกตามสาขาวิชา และชั้นปี

คณะ	ปี 2567 (ปี 1)	ปี 2566 (ปี 2)	ปี 2565 (ปี 3)	ปี 2564(ปี 4)	รวม
	4 ปี	4 ปี	4 ปี	4 ปี	4 ปี
ครุศาสตร์	-	-	-	8	8
วิทยาศาสตร์ฯ	21	21	-	41	83
มนุษยศาสตร์ฯ	79	79	14	42	214
เทคโนโลยีฯ	96	81	24	107	304
วิทยาการจัดการ	214	217	45	17	493
รวม	410	398	79	215	1,102

อ้างอิงจาก : สำนักส่งเสริมวิชาการและงานทะเบียน ณ วันที่ 13 ธันวาคม 2567



ตารางที่ 27 แสดงจำนวนนักศึกษาภาคพิเศษ ปีการศึกษา 2567 จำแนกตามสาขาวิชา และชั้นปี

คณะ/สาขาวิชา	ปี 2567 (ปี 1)	ปี 2566 (ปี 2)	ปี 2565 (ปี 3)	ปี 2564 (ปี 4)	รวมทั้งสิ้น
	4 ปี	4 ปี	4 ปี	4 ปี	4 ปี
คณะวิทยาศาสตร์และเทคโนโลยี	8	7	4	4	21
สาธารณสุขศาสตร์	-	-	4	-	4
อาชีวอนามัยและความปลอดภัย	8	7	-	1	16
คณะมนุษยศาสตร์และสังคมศาสตร์	9	24	31	15	79
รัฐประศาสนศาสตร์ (รป.บ.)	-	11	7	-	18
นิติศาสตร์	-	4	6	-	10
รัฐศาสตร์	9	9	18	15	51
คณะวิทยาการจัดการ	46	88	66	14	214
การจัดการ	22	55	43	7	123
การบัญชี	5	18	-	7	30
การตลาด	3	4	11	-	18
คอมพิวเตอร์ธุรกิจ	10	-	5	-	15
การจัดการทรัพยากรมนุษย์	6	11	7	-	24
คณะเทคโนโลยีอุตสาหกรรม	34	35	25	-	96
วิศวกรรมการจัดการอุตสาหกรรม	7	9	-	-	16
วิศวกรรมโลจิสติกส์และกระบวนการ	9	6	1	-	15
วิศวกรรมไฟฟ้า	18	24	24	-	68

อ้างอิงจาก : สำนักส่งเสริมวิชาการและงานทะเบียน ณ วันที่ 13 ธันวาคม 2567

ตารางที่ 28 แสดงจำนวนนักศึกษาระดับบัณฑิตศึกษา ปีการศึกษา 2567 จำแนกตามสาขาวิชา และชั้นปี

คณะ/โปรแกรมวิชา	ปี 2567 (ปี 1)			ปี 2566 (ปี 2)			ปี 2565 (ปี 3)			ปี 2564 (ปี 4)			รวม		
	ชาย	หญิง	รวม	ชาย	หญิง	รวม	ชาย	หญิง	รวม	ชาย	หญิง	รวม	ชาย	หญิง	รวม
หลักสูตรปริญญาเอก	-	-	-	1	3	4	3	1	4	-	-	-	6	4	10
การจัดการเพื่อการพัฒนา	2	-	2	-	-	-	-	-	-	-	-	-	-	-	-
วิทยาศาสตร์และนวัตกรรมเพื่อการพัฒนา	2	-	2	1	3	4	3	1	4	-	-	-	6	4	10
หลักสูตรปริญญาโท	36	41	77	20	53	73	16	24	40	12	17	29	84	135	203
หลักสูตรและการสอน(แผน ก)	4	8	12	5	16	21	4	6	10	4	5	8	13	40	53
การบริหารการศึกษา(แผน ก)	20	28	48	13	26	39	12	16	28	7	9	19	46	84	130
การจัดการสุขภาพ(แผน ก)	4	2	6	2	8	10	-	-	-	1	-	2	3	9	12
บริหารธุรกิจ	8	3	11	-	3	3	-	2	2	-	-	-	8	8	16
ประกาศนียบัตรบัณฑิต	24	51	75	-	-	-	-	-	-	-	-	-	24	51	75
ประกาศนียบัตรวิชาชีพครู	24	51	75	-	-	-	-	-	-	-	-	-	24	51	75
รวม	62	92	154	21	56	77	19	25	44	12	17	29	114	190	304

อ้างอิงจาก : สำนักส่งเสริมวิชาการและงานทะเบียน ณ วันที่ 13 ธันวาคม 2567

ข้อมูลผู้สำเร็จการศึกษา



ตารางที่ 30 แสดงจำนวนผู้สำเร็จการศึกษาระดับปริญญาตรี ภาคปกติ ปีการศึกษา 2567 จำแนกตาม
คณะ และเพศ

คณะ	เพศ		รวม
	ปริญญาตรี 4 ปี		
	ชาย	หญิง	
ครุศาสตร์	42	131	173
วิทยาศาสตร์ฯ	63	109	172
มนุษยศาสตร์ฯ	32	127	159
เทคโนโลยีฯ	13	9	22
วิทยาการจัดการ	67	154	221
รวม	217	530	744

ตารางที่ 31 แสดงจำนวนนักศึกษาสำเร็จการศึกษา ระดับปริญญาตรี ภาคพิเศษ (กศ.พท.)
ปีการศึกษา 2567 จำแนกตามคณะ และเพศ

คณะ	เพศ		รวม
	ปริญญาตรี 4 ปี		
	ชาย	หญิง	
ครุศาสตร์	5	1	6
วิทยาศาสตร์ฯ	21	6	27
มนุษยศาสตร์ฯ	31	20	51
เทคโนโลยีฯ	6	-	6
วิทยาการจัดการ	21	68	89
รวม	84	95	179

ตารางที่ 32 แสดงจำนวนผู้สำเร็จการศึกษาระดับบัณฑิตศึกษา (ป.บัณฑิต,ปริญญาโท, ปริญญาเอก)
ปีการศึกษา 2567 จำแนกตามสาขาวิชา ระดับการศึกษา และเพศ

คณะ	ระดับการศึกษา/เพศ								รวม
	ป.บัณฑิต		ปริญญาโท		ปริญญาเอก		รวม		
	ชาย	หญิง	ชาย	หญิง	ชาย	หญิง	ชาย	หญิง	
ครุศาสตร์	11	49	10	22	-	-	21	71	92
วิทยาศาสตร์ฯ	-	-	1	-	-	-	1	-	1
มนุษยศาสตร์ฯ	-	-	-	-	-	1	-	1	1
เทคโนโลยีฯ	-	-	-	-	-	-	-	-	-
วิทยาการจัดการ	-	-	1	2	-	-	1	2	3
รวม	11	49	12	24		1	23	74	97



ข้อมูลผลการสอบวัดสมรรถนะด้านดิจิทัล ประจำปีการศึกษา 2567

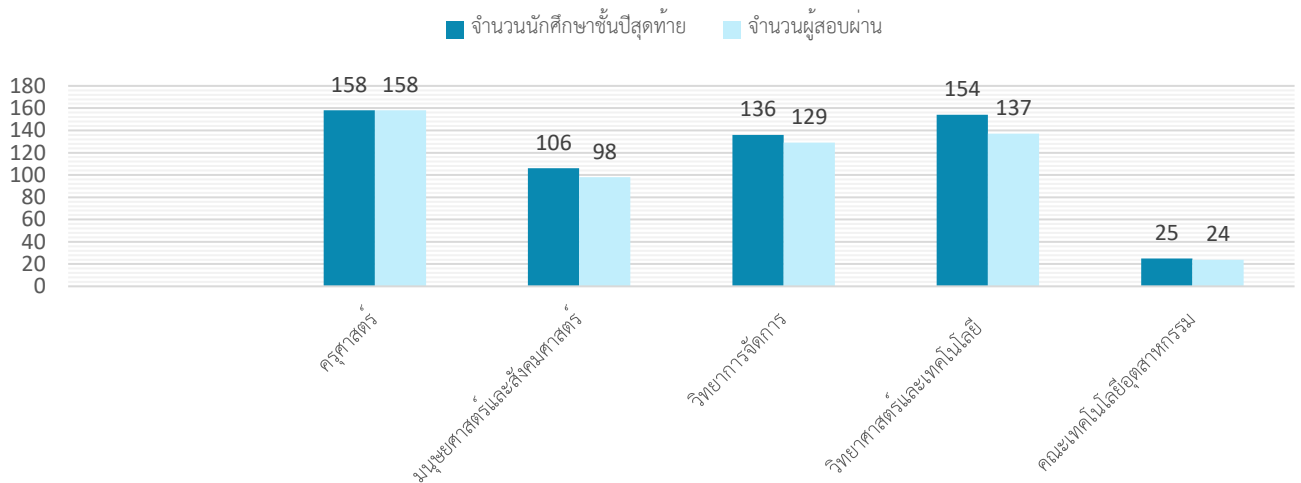
ในปีการศึกษา 2567 สำนักวิทยบริการและเทคโนโลยีสารสนเทศ ได้จัดโครงการอบรมนักศึกษาชั้นปีสุดท้ายระดับปริญญาตรีเพื่อเตรียมความพร้อมและสอบสมรรถนะด้านดิจิทัล(ออนไลน์) ซึ่งมีนักศึกษาสอบผ่านทั้งหมด 546 คน จำแนกเป็น คณะครุศาสตร์ จำนวน 158 คน คณะมนุษยศาสตร์และสังคมศาสตร์ จำนวน 98 คน คณะวิทยาการจัดการ จำนวน 129 คน คณะวิทยาศาสตร์และเทคโนโลยีจำนวน 137 คน และคณะเทคโนโลยีอุตสาหกรรม จำนวน 24 คน รายละเอียดดังนี้

ตารางที่ 33 แสดงการสอบสมรรถนะด้านดิจิทัลของนักศึกษาชั้นปีสุดท้ายระดับปริญญาตรี ปีการศึกษา 2567 จำแนกตามคณะ

คณะ	จำนวนนักศึกษาชั้นปีสุดท้ายทั้งหมด	จำนวนผู้สอบผ่าน	ร้อยละ
ครุศาสตร์	158	158	100.00
มนุษยศาสตร์และสังคมศาสตร์	106	98	92.45
วิทยาการจัดการ	136	129	94.85
วิทยาศาสตร์และเทคโนโลยี	154	137	88.96
คณะเทคโนโลยีอุตสาหกรรม	32	24	96.00
รวม	579	546	94.30

สรุปข้อมูล ณ วันที่ 1 มีนาคม 2568

ตารางที่ 13 แสดงข้อมูลการสอบวัดสมรรถนะด้านดิจิทัลของนักศึกษาชั้นปีสุดท้ายระดับปริญญาตรี ปีการศึกษา 2567 จำแนกคณะ



ตารางที่ 34 แสดงผลการสอบวัดสมรรถนะด้านดิจิทัลของนักศึกษาชั้นปีสุดท้ายระดับปริญญาตรี
ปีการศึกษา 2567 จำแนกคณะ และสาขา

คณะ	สาขา	จำนวน นศ. ชั้นปีสุดท้าย	จำนวนผู้เข้าสอบ/สอบผ่าน		ร้อยละ
		4 ปี	ผู้เข้าสอบ	สอบผ่าน	
คณะครุศาสตร์					
	การศึกษาประถมศึกษา	25	25	25	100.00
	คณิตศาสตร์	27	27	27	100.00
	คอมพิวเตอร์ศึกษา	21	21	21	100.00
	ภาษาอังกฤษ	21	21	21	100.00
	การสอนภาษาจีน	16	16	16	100.00
	วิทยาศาสตร์ทั่วไป	25	25	25	100.00
	สังคมศึกษา	23	23	23	100.00
	รวม	158	158	158	100.00
คณะมนุษยศาสตร์และสังคมศาสตร์					
	การพัฒนาสังคม	18	18	18	78.57
	ดนตรีสากล	7	6	6	85.71
	ดุริยางคศิลป์ไทย	4	4	4	100.00
	รัฐประศาสนศาสตร์ (รป.บ)	15	15	15	100.00
	ทัศนศิลป์และมิเดียอาร์ต	9	9	9	83.33
	นิติศาสตร์	5	5	5	100.00
	ภาษาอังกฤษ	22	20	15	90.91
	รัฐศาสตร์	26	26	26	100.00
	รวม	106	103	98	90.00
คณะวิทยาการจัดการ					
	การจัดการ	34	34	32	100.00
	การจัดการทรัพยากรมนุษย์	18	15	15	83.33
	การจัดการธุรกิจการค้าสมัยใหม่	6	6	6	100.00
	การตลาด	18	16	16	88.89
	การบัญชี	27	27	27	100.00
	คอมพิวเตอร์ธุรกิจ	4	4	4	100.00

ตาราง 34 (ต่อ)

คณะ	สาขา	จำนวน นศ. ชั้นปีสุดท้าย	จำนวนผู้เข้าสอบ/สอบผ่าน		ร้อยละ
		4 ปี	ผู้เข้าสอบ	สอบผ่าน	
คณะวิทยาการจัดการ					
	นิเทศศาสตร์ดิจิทัล	29	29	29	100.00
	รวม	136	131	129	96.32
คณะวิทยาศาสตร์และเทคโนโลยี					
	เทคโนโลยีการเกษตร	12	12	12	100.00
	การอาหารและธุรกิจบริการ	14	14	14	100.00
	สาธารณสุขศาสตร์	93	76	76	81.72
	เคมีชีวภาพและพลังงานทางเลือก	5	5	5	100.00
	อาชีวอนามัยและความปลอดภัย	18	18	18	100.00
	การจัดการทรัพยากรธรรมชาติและ สิ่งแวดล้อม	7	7	7	100.00
	วิทยาการคอมพิวเตอร์	5	5	5	100.00
	รวม	154	153	137	88.96
คณะเทคโนโลยีอุตสาหกรรม					
	วิศวกรรมเครื่องกลยานยนต์	7	6	6	85.71
	เทคโนโลยีอุตสาหกรรม	5	5	5	100.00
	วิศวกรรมไฟฟ้า	5	5	5	100.00
	วิศวกรรมการผลิตอัตโนมัติ	2	2	2	100.00
	วิศวกรรมการจัดการอุตสาหกรรม	6	6	6	100.00
	รวม	25	24	24	96.00
	รวมทั้งสิ้น	579	553	546	94.30

ข้อมูลงบประมาณ



ข้อมูลงบประมาณ ประจำปีงบประมาณ พ.ศ.2567

ในปีงบประมาณ พ.ศ. 2567 มหาวิทยาลัยราชภัฏราชชนครินทร์ได้รับการสนับสนุนทางการเงินเพื่อดำเนินงานตามพันธกิจของมหาวิทยาลัยจากแหล่งใหญ่ 2 แหล่ง คือ

1. งบประมาณแผ่นดิน จากรัฐบาล
2. งบประมาณเงินรายได้ของมหาวิทยาลัย

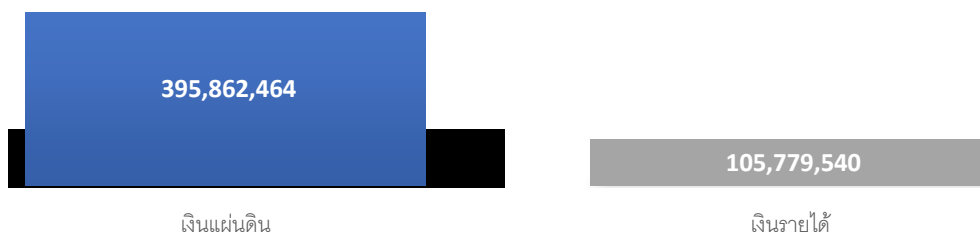
งบประมาณทั้งสองประเภทดังกล่าว ได้นำมาพิจารณาจัดสรรเพื่อดำเนินงานด้านต่าง ๆ

ตารางที่ 35 แสดงงบประมาณ ปีงบประมาณ พ.ศ. 2567 จำแนกตามประเภทงบประมาณ และหมวดรายจ่าย

หน่วย : บาท

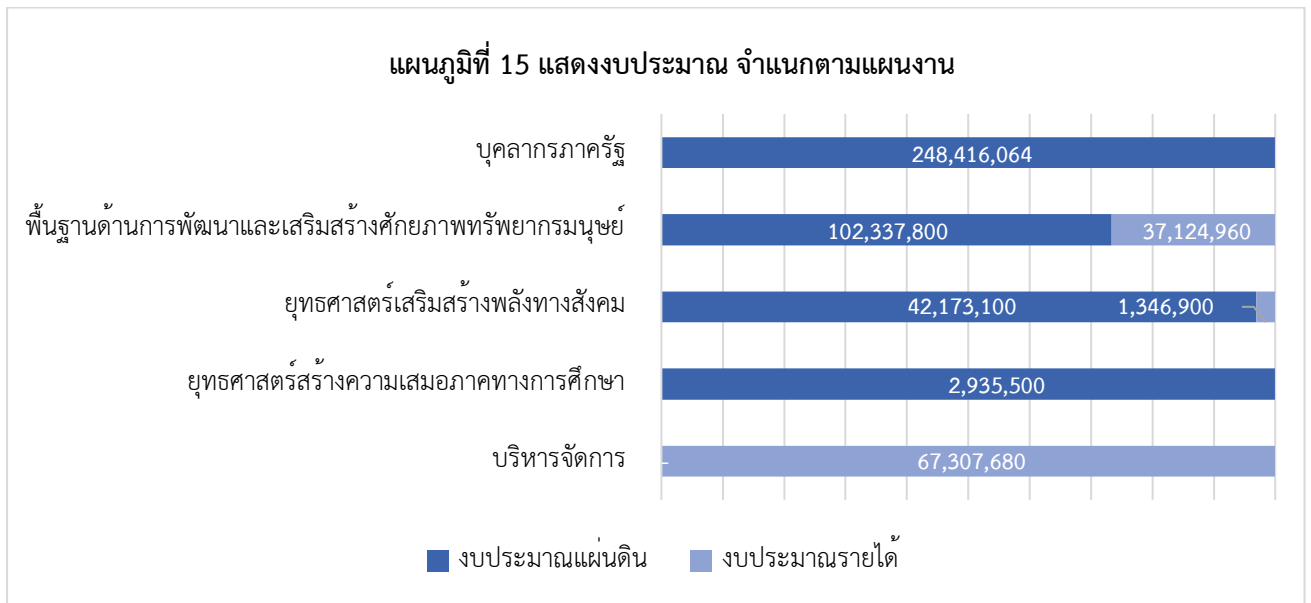
หมวดเงิน	แผ่นดิน	เงินรายได้	รวม
เงินเดือนและค่าจ้างประจำ	47,838,305.80	4,838,419.34	52,673,725.14
ค่าจ้างชั่วคราว	795,698.06	17,759,006.24	18,554,704.3
ค่าตอบแทนพนักงานราชการ	3,745,090.00	-	3,745,090.00
งบดำเนินงาน	6,022,330.33	63,515,954.23	69,538,284.56
ค่าสาธารณูปโภค	12,499,303.63	8,915,987.00	214,152,90.63
ค่าครุภัณฑ์	38,650,828.50	2,524,557.13	41,175,385.63
ค่าที่ดินและสิ่งก่อสร้าง	45,706,000.00	-	45,706,000.00
เงินอุดหนุน	240,604,907.87	7,468,256.06	248,073,163.93
รายจ่ายอื่น	-	760,360.00	760,360.00
รวม	395,862,464.19	105,779,540.00	501,642,004.19

แผนภูมิที่ 14 แสดงงบประมาณทั้งสิ้นจำแนกตามประเภทงบประมาณ



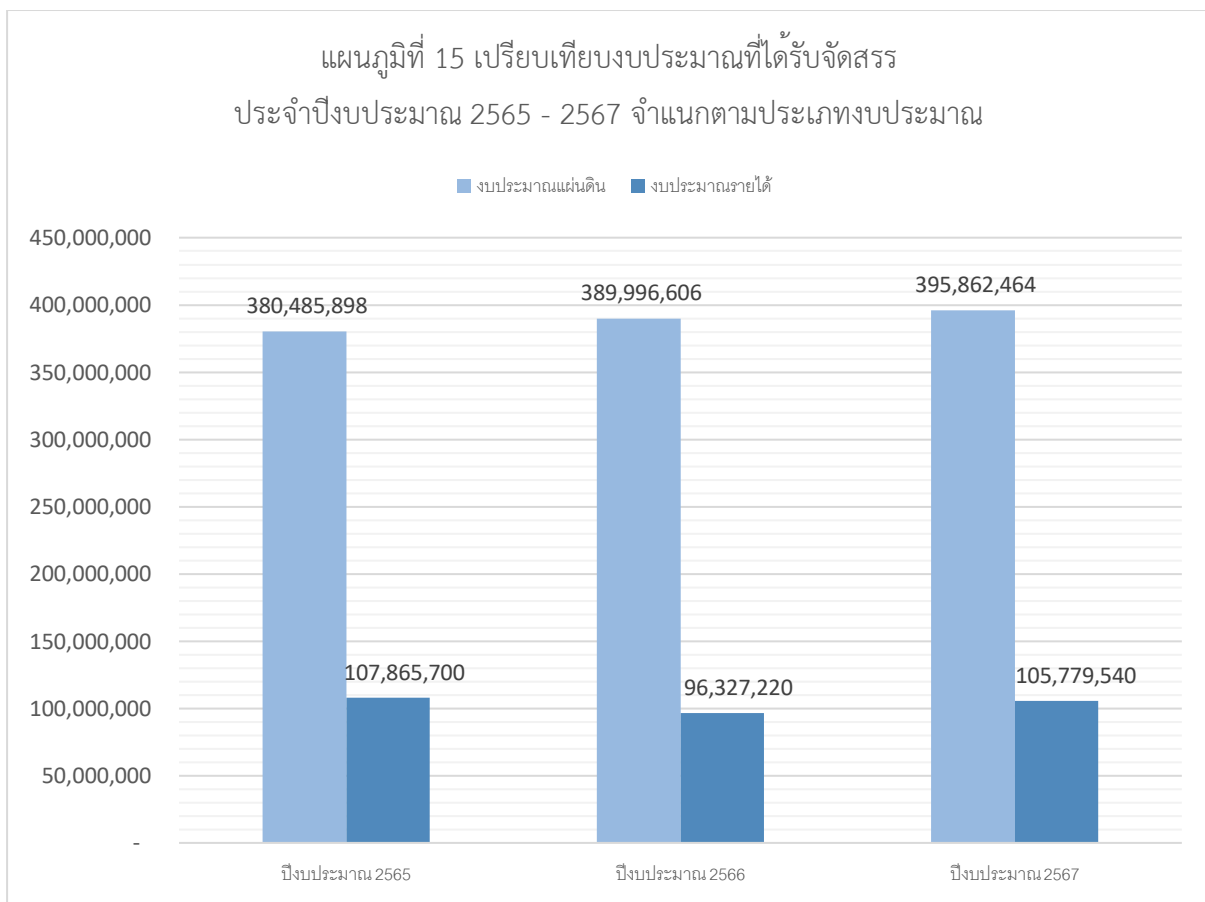
ตารางที่ 36 แสดงงบประมาณ ปีงบประมาณ พ.ศ. 2567 จำแนกตามแผนงาน ประเภทงบประมาณ และหมวดรายจ่าย

แผนงาน	ประเภทงบประมาณ		รวม
	แผ่นดิน	รายได้	
บุคลากรภาครัฐ	248,416,064.19	-	248,416,064.19
พื้นฐานด้านการพัฒนาและเสริมสร้างศักยภาพทรัพยากรมนุษย์	102,337,800.00	37,124,960.00	139,462,760.00
ยุทธศาสตร์เสริมสร้างพลังทางสังคม	42,173,100.00	1,346,900.00	43,520,000.00
ยุทธศาสตร์สร้างความเสมอภาคทางการศึกษา	2,935,500.00	-	2,935,500.00
บริหารจัดการ	-	67,307,680.00	67,307,680.00
รวมทั้งสิ้น	395,862,464.19	96,327,220	501,642,004.19



ตารางที่ 37 แสดงงบประมาณที่ได้รับจัดสรร เปรียบเทียบประจำปีงบประมาณ พ.ศ. 2565 - 2567
จำแนกตามประเภทงบประมาณ

ประเภท งบประมาณ	ปีงบประมาณ					
	2565	ร้อยละ	2566	เพิ่ม/ลด	2567	เพิ่ม/ลด
งบประมาณแผ่นดิน	380,485,898	77.91	389,996,606	2.50	395,862,464	1.50
งบประมาณรายได้	107,865,700	22.09	96,327,220	-10.70	105,779,540	9.81
รวมทั้งสิ้น	488,351,598	100.00	486,323,826	-0.42	501,642,004	3.15



ตารางที่ 38 แสดงยอดจัดสรรงบประมาณแผ่นดิน ปีงบประมาณ พ.ศ. 2567 จำแนกตามแผนงาน และหมวดรายจ่าย

แผนงาน	บุคลากรภาครัฐ	พื้นฐานด้านการพัฒนาและ เสริมสร้างศักยภาพ ทรัพยากรมนุษย์	ยุทธศาสตร์เสริมสร้างพลัง ทางสังคม	ยุทธศาสตร์สร้างความ เสมอภาคทางการศึกษา	รวม
หมวดเงิน					
เงินเดือนและค่าจ้างประจำ	47,838,305.80	-	-	-	47,838,305.80
ค่าจ้างชั่วคราว	7956,98.06	-	-	-	795,698.06
ค่าตอบแทนพนักงานราชการ	3,745,090.00	-	-	-	3,745,090.00
งบดำเนินงาน	6,022,330.33	-	-	-	6,022,330.33
ค่าสาธารณูปโภค		12,499,303.63	-	-	12,499,303.63
ค่าครุภัณฑ์	-	38,650,828.50	-	-	38,650,828.50
ค่าที่ดินและสิ่งก่อสร้าง	-	45,706,000.00	-	-	45,706,000.00
เงินอุดหนุน	190,014,640.00	5,481,667.87	42,173,100.00	2,935,500.00	240,604,907.87
รายจ่ายอื่น	-	-	-	-	-
รวม	248,416,064.19	102,337,800.00	42,173,100.00	2,935,500.00	395,862,464.19

ตารางที่ 39 แสดงยอดจ่ายจริงงบประมาณแผ่นดิน ปีงบประมาณ พ.ศ. 2567 จำแนกตามแผนงาน และหมวดรายจ่าย

แผนงาน หมวดเงิน	บุคลากรภาครัฐ	พื้นฐานด้านการพัฒนาและ เสริมสร้างศักยภาพ ทรัพยากรมนุษย์	ยุทธศาสตร์เสริมสร้างพลัง ทางสังคม	ยุทธศาสตร์สร้างความ เสมอภาคทางการศึกษา	รวม
เงินเดือนและค่าจ้างประจำ	47,838,305.80	-	-	-	47,838,305.80
ค่าจ้างชั่วคราว	795,698.06	-	-	-	795,698.06
ค่าตอบแทนพนักงานราชการ	3,745,090.00	-	-	-	3,745,090.00
งบดำเนินงาน	6,022,330.24	-	-	-	6,022,330.24
ค่าสาธารณูปโภค	-	12,295,458.79	-	-	14,301,122.50
ค่าครุภัณฑ์	-	14,301,122.50	-	-	2,353,500.00
ค่าที่ดินและสิ่งก่อสร้าง	-	2,353,500.00	-	-	237,925,979.78
เงินอุดหนุน	6,022,330.24	5,481,506.96	39,497,379.63	2,932,453.19	237,925,979.78
รายจ่ายอื่น	-	-	-	-	-
รวม	248,416,064.10	34,431,588.05	39,497,379.63	2,932,453.19	325,277,485.17

ตารางที่ 40 แสดงยอดจัดสรรงบประมาณเงินรายได้ปีงบประมาณ พ.ศ. 2567 จำแนกตามแผนงาน และหมวดรายจ่าย

แผนงาน หมวดเงิน	พื้นฐานด้านการพัฒนาและเสริมสร้าง ศักยภาพทรัพยากรมนุษย์	ยุทธศาสตร์เสริมสร้างพลังทาง สังคม	แผนงานบริหารจัดการ	รวม
เงินเดือนและค่าจ้างประจำ	3,905,990.00	-	929,429.34	951,828
ค่าจ้างชั่วคราว	352,570.00	-	17,406,436.24	2266,697
ค่าตอบแทนพนักงานราชการ	-	--	-	-
งบดำเนินงาน	24,305,886.87		32,210,067.36	63,515,954.23
ค่าสาธารณูปโภค	3,651,000.00	-	5,264,987.00	8,915,006.24
ค่าครุภัณฑ์	1,933,733.13	-	590,824.00	2,524,557.13
เงินอุดหนุน	2,769,000.00	1,346,900.00	3,352,356.06	7,468,256.60
รายจ่ายอื่น	206,780.00	-	553,580.00	760,360.00
รวม	3,905,990.00	1,346,900.00	67,037,680.00	105,779,540.00

ตารางที่ 41 แสดงยอดจ่ายจริงงบประมาณเงินรายได้ ปีงบประมาณ พ.ศ. 2567 จำแนกตามแผนงาน และหมวดรายจ่าย

แผนงาน	พื้นฐานด้านการพัฒนาและเสริมสร้าง ศักยภาพทรัพยากรมนุษย์	ยุทธศาสตร์เสริมสร้างพลังทาง สังคม	แผนงานบริหารจัดการ	รวม
หมวดเงิน				
เงินเดือนและค่าจ้างประจำ	3,904,170.99	-	929,426.34	4,833,600.33
ค่าจ้างชั่วคราว	352,570.00	-	17,406,317.67	17,758,887.67
ค่าตอบแทนพนักงานราชการ	-	-	-	-
งบดำเนินงาน	17,808,204.99	-	30,341,758.66	48,149,887.65
ค่าสาธารณูปโภค	3,467,720.52	-	5,234,121.37	8,701,841.89
ค่าครุภัณฑ์	1,816,980.31	-	485,995.70	2,302,976.01
เงินอุดหนุน	55,000.00	1,346,900.00	2,393,000.00	3,794,900.00
รายจ่ายอื่น	206,780.00	-	399,631.00	606,411.00
รวม	27,611,426.81	1,346,900.00	57,190,253.74	86,148,580.55

ตารางที่ 42 แสดงจำนวนบุคลากรที่ใช้จ่ายจากเงินงบประมาณแผ่นดิน ประจำปีงบประมาณ พ.ศ. 2567 จำแนกตามสายงาน

สายงาน/คณะ	ประเภทของบุคลากร																							
	ข้าราชการ				พนักงานมหาวิทยาลัย					พนักงานราชการ					ลูกจ้างประจำ					อาจารย์ประจำสัญญาจ้าง				
	ปริญญา			รวม	ปริญญา				รวม	ปริญญา				รวม	ปริญญา				รวม	ปริญญา				
	ตรี	โท	เอก		ต่ำกว่าป.ตรี	ตรี	โท	เอก		ต่ำกว่าป.ตรี	ตรี	โท	เอก		ต่ำกว่าป.ตรี	ตรี	โท	เอก		ต่ำกว่าป.ตรี	ตรี	โท	เอก	รวม
สาย ก																								
คณะครุศาสตร์	-	2	3	5	-	-	22	25	47	-	-	-	-	-	-	-	-	-	-	-	-	2	-	2
- โรงเรียนสาธิต	-	-	-	-		47	-	-	-	-	-	-	-	-	-	-	-	-	-	-	-	-	-	-
คณะวิทยาศาสตร์ฯ	-	10	8	18	-	-	36	32	68	-	-	-	-	-	-	-	-	-	-	-	-	-	-	-
คณะมนุษยศาสตร์ฯ	-	2	4	6	-	2	37	17	56	-	-	-	-	-	-	-	-	-	-	-	1	2	1	4
คณะเทคโนโลยีฯ	-	7	4	11	-	-	15	9	24	-	-	-	-	-	-	-	-	-	-	-	-	-	-	-
คณะวิทยาการจัดการ	-	11	3	14	-	-	11	11	22	-	-	-	-	-	-	-	-	-	-	-	-	-	-	-
รวม	-	32	22	54	-	49	122	94	265	-	-	-	-	-	-	-	-	-	-	-	1	4	1	6
สาย ข																								
คณะครุศาสตร์	-	-	-	-	-	-	2	4	6	-	-	-	-	-	-	-	-	-	-	-	-	-	-	-
คณะวิทยาศาสตร์ฯ	-	2	2	4	-	-	2	1	3	-	-	-	-	-	-	-	-	-	-	-	-	-	-	-
คณะมนุษยศาสตร์ฯ	-	-	-	-	-	-	3	1	4	-	-	-	-	-	-	-	-	-	-	-	-	-	-	-
คณะเทคโนโลยีฯ	-	1	1	2	-	-	4	-	4	-	-	-	-	-	-	-	-	-	-	-	-	-	-	-
คณะวิทยาการจัดการ	-	3	-	3	-	-	1	-	1	-	-	-	-	-	-	-	-	-	-	-	-	-	-	-
คณะพยาบาลศาสตร์	-	-	-	-	-	-	-	1	1	-	-	-	-	-	-	-	-	-	-	-	-	-	-	-
สำนักงานอธิการบดี	1	-	1	2	-	-	-	-	-	-	-	-	-	-	-	-	-	-	-	-	-	-	-	-
สำนักวิทยบริการฯ	-	-	1	1	-	-	1	1	2	-	-	-	-	-	-	-	-	-	-	-	-	-	-	-
สำนักส่งเสริมวิชาการฯ	-	-	-	-	-	-	3	1	4	-	-	-	-	-	-	-	-	-	-	-	-	-	-	-
สถาบันวิจัยและพัฒนา	-	-	-	-	-	-	2	2	4	-	-	-	-	-	-	-	-	-	-	-	-	-	-	-
ศูนย์ศิลปวัฒนธรรมฯ	-	1	1	2	-	-	2	-	2	-	-	-	-	-	-	-	-	-	-	-	-	-	-	-
สถาบันเศรษฐกิจพอเพียงฯ	-	2	-	2	-	-	-	-	-	-	-	-	-	-	-	-	-	-	-	-	-	-	-	-
สถาบันพัฒนาศักยภาพกำลังคนฯ	-	-	-	-	-	-	2	-	2	-	-	-	-	-	-	-	-	-	-	-	-	-	-	-
รวม	1	9	6	16	-	-	22	11	33	-	-	-	-	-	-	-	-	-	-	-	-	-	-	-

ตารางที่ 42 (ต่อ)

สายงาน/คณะ	ประเภทของบุคลากร																								
	ข้าราชการ				พนักงานมหาวิทยาลัย					พนักงานราชการ					ลูกจ้างประจำ					อาจารย์ประจำสัญญาจ้าง					
	ปริญญา			รวม	ปริญญา				รวม	ปริญญา				รวม	ปริญญา				รวม	ปริญญา				รวม	
	ตรี	โท	เอก		ต่ำกว่าป.ตรี	ตรี	โท	เอก		ต่ำกว่าป.ตรี	ตรี	โท	เอก		ต่ำกว่าป.ตรี	ตรี	โท	เอก		ต่ำกว่าป.ตรี	ตรี	โท	เอก		ต่ำกว่าป.ตรี
สาย ค																									
คณะครุศาสตร์	-	1	-	1	-	8	1	-	8	-	-	-	-	-	-	-	-	-	-	-	-	-	-	-	
-โรงเรียนสาริต	-	-	-	-	-	8	-	-	-	-	-	-	-	-	-	-	-	-	-	-	-	-	-	-	
คณะวิทยาศาสตร์	-	-	-	-	1	12	2	-	15	-	-	-	-	-	-	1	-	-	-	1	-	-	-	-	-
คณะมนุษยศาสตร์	1	-	-	1	-	4	2	-	6	-	-	1	-	1	-	-	-	-	-	-	-	-	-	-	
คณะเทคโนโลยี	-	1	-	1	-	7	-	-	7	-	-	-	-	-	-	-	-	-	-	-	-	-	-	-	
คณะวิทยาการจัดการ	-	1	-	1	-	8	1	-	9	-	-	-	-	-	-	-	-	-	-	-	-	-	-	-	
คณะพยาบาลศาสตร์	-	-	-	-	-	6	1	-	2	-	-	-	-	-	-	-	-	-	-	-	-	-	-	-	
สำนักงานอธิการบดี	-	-	-	-	3	85	20	-	108	-	11	1	-	12	1	3	-	-	4	-	-	-	-	-	
กองกลาง	-	-	-	-	1	56	12	-	69	-	9	1	-	10	1	2	-	-	3	-	-	-	-	-	
- หน่วยงานอำนวยการ1	-	-	-	-	1	14	5	-	20	-	6	-	-	6	1	-	-	-	1	-	-	-	-	-	
- งานประชุมและพิธีการ	-	-	-	-	-	3	-	-	3	-	-	-	-	-	-	-	-	-	-	-	-	-	-	-	
- หน่วยงานคลัง2	-	-	-	-	-	12	2	-	14	-	-	1	-	1	-	-	-	-	-	-	-	-	-	-	
- หน่วยงานพัสดุ3	-	-	-	-	-	7	-	-	7	-	1	-	-	1	-	-	-	-	-	-	-	-	-	-	
- หน่วยงานบริหารบุคคล4	-	-	-	-	-	6	2	-	8	-	1	1	-	2	-	1	-	-	1	-	-	-	-	-	
- หน่วยงานอาคารสถานที่5	-	-	-	-	-	9	-	-	9	-	1	-	-	1	-	1	-	-	2	-	-	-	-	-	
- หน่วยงานศูนย์บางคล้า6	-	-	-	-	2	15	-	-	17	-	1	-	-	1	-	1	-	-	1	-	-	-	-	-	
- ศูนย์ภาษาและวิเทศสัมพันธ์7	-	-	-	-	-	3	1	-	4	-	-	-	-	-	-	-	-	-	-	-	-	-	-	-	
- หน่วยงานนิติการ8	-	-	-	-	-	2	2	-	4	-	-	-	-	-	-	-	-	-	-	-	-	-	-	-	
กองนโยบายและแผน	-	-	-	-	-	8	2	-	10	-	1	-	-	1	-	-	-	-	-	-	-	-	-	-	
กองพัฒนานักศึกษา	-	-	-	-	-	6	6	-	12	-	-	-	-	-	-	-	-	-	-	-	-	-	-	-	

ตารางที่ 42 (ต่อ)

สายงาน/คณะ	ประเภทของบุคลากร																							
	ข้าราชการ				พนักงานมหาวิทยาลัย					พนักงานราชการ					ลูกจ้างประจำ				อาจารย์ประจำสัญญาจ้าง					
	ปริญญา			รวม	ปริญญา				รวม	ปริญญา				รวม	ปริญญา				รวม					
	ตรี	โท	เอก		ต่ำกว่า ป.ตรี	ตรี	โท	เอก		ต่ำกว่า ป.ตรี	ตรี	โท	เอก		ต่ำกว่า ป.ตรี	ตรี	โท	เอก		ต่ำกว่า ป.ตรี	ตรี	โท	เอก	
สำนักส่งเสริมวิชาการฯ	-	-	1	1	1	12	4	1	18	-	1	-	-	1	-	1	-	-	1	-	-	-	-	-
ศูนย์ศิลปะ วัฒนธรรมฯ	-	-	-	-	-	2	4	-	6	-	-	-	-	-	-	-	-	-	-	-	-	-	-	-
สถาบันวิจัยและพัฒนา	-	-	-	-	-	3	1	-	4	-	2	-	-	2	-	-	-	-	-	-	-	-	-	-
สำนักวิทยบริการฯ	1	-	-	1	1	19	2	-	22	-	-	-	-	-	-	-	-	-	-	-	-	-	-	-
สถาบันเศรษฐกิจพอเพียงฯ	-	-	-	-	-	3	-	-	3	-	-	-	-	-	-	-	-	-	-	-	-	-	-	-
สถาบันพัฒนาศึกษากำลังคนฯ	-	-	-	-	-	2	-	-	2	-	-	-	-	-	-	-	-	-	-	-	-	-	-	-
หน่วยตรวจสอบภายใน	-	-	-	-	-	3	-	-	3	-	-	-	-	-	-	-	-	-	-	-	-	-	-	-
รวม	2	3	1	6	6	176	36	1	222	-	14	2	-	16	1	5	-	-	-	-	-	-	-	-

(ข้อมูล ณ วันที่ 30 กันยายน 2567)



ตารางที่ 43 แสดงจำนวนข้าราชการ พนักงานมหาวิทยาลัย และพนักงานราชการ สายวิชาการ (ก) ประจำปีงบประมาณ พ.ศ. 2567
จำแนกตามตำแหน่งทางวิชาการ

คณะ	อาจารย์		ผู้ช่วยศาสตราจารย์		รองศาสตราจารย์		ศาสตราจารย์		อัตรารว่าง		รวม		รวมทั้งสิ้น
	ข้าราชการ	พนง. มหาวิทยาลัย	ข้าราชการ	พนง. มหาวิทยาลัย	ข้าราชการ	พนง. มหาวิทยาลัย	ข้าราชการ	พนง. มหาวิทยาลัย	ข้าราชการ	พนง. มหาวิทยาลัย	ข้าราชการ	พนง. มหาวิทยาลัย	
ครุศาสตร์	1	80	3	12	1	2	-	-	-	-	5	94	99
วิทยาศาสตร์ฯ	11	44	5	23	2	1	-	-	-	-	18	68	86
มนุษยศาสตร์ฯ	5	36	1	18	-	2	-	-	-	-	6	56	62
เทคโนโลยีฯ	7	18	4	5	-	1	-	-	-	-	11	24	35
วิทยาการจัดการ	12	17	2	5	-	-	-	-	-	-	14	22	36
พยาบาลศาสตร์	-	-	-	-	-	1	-	-	-	-	-	1	1
รวม	36	195	15	63	3	7	-	-	-	-	54	265	319



ตารางที่ 44 แสดงจำนวนข้าราชการ พนักงานมหาวิทยาลัย และพนักงานราชการ สายบริหาร (ข) ประจำปีงบประมาณ พ.ศ. 2567
 จำแนกตามตำแหน่งทางวิชาการ

คณะ	อาจารย์		ผู้ช่วยศาสตราจารย์		รองศาสตราจารย์		ศาสตราจารย์		อัตราว่าง		รวม		รวมทั้งสิ้น
	ข้าราชการ	พนง. มหาวิทยา ลัย	ข้าราชการ	พนง. มหาวิทยา ลัย	ข้าราชการ	พนง. มหาวิทยา ลัย	ข้าราชการ	พนง. มหาวิทยา ลัย	ข้าราชการ	พนง. มหาวิทยา ลัย	ข้าราชการ	พนง. มหาวิทยา ลัย	
ครุศาสตร์	-	5	1	7	-	1	-	-	-	-	1	13	14
วิทยาศาสตร์ฯ	2	8	2	2	1	-	-	-	-	-	5	10	15
มนุษยศาสตร์ฯ	2	2	-	1	-	-	-	-	-	-	2	3	5
เทคโนโลยีฯ	3	1	-	1	-	-	-	-	-	-	3	2	5
วิทยาการจัดการ	5	3	1	-	-	-	-	-	-	-	6	3	9
พยาบาลฯ	-	1	-	-	-	-	-	-	-	-	-	1	1
รวม	12	20	4	11	1	1	-	-	-	-	17	32	49

ไม่รวมข้าราชการพลเรือนที่สังกัดสำนักงานอธิการบดีจำนวน 3 คน เนื่องจากเป็นข้าราชการที่ไม่มีตำแหน่งทางวิชาการ

1. นางสาวประนอม เงินบุคคล
2. นางการดา รสทอง
3. นางสาววรภัค จ้อยจินดา

ตารางที่ 45 แสดงจำนวนบุคลากรที่ใช้จ่ายจากเงินนอกงบประมาณ จำแนกตามสายงาน ประจำปีงบประมาณ พ.ศ. 2567

สายงาน/คณะ	ปีงบประมาณ พ.ศ. 2567																			
	อาจารย์ประจำตามสัญญา					พนักงานมหาวิทยาลัย					พนักงานประจำตามสัญญา					ผู้มีความรู้ความสามารถพิเศษ				
	ปริญญา				รวม	ปริญญาตรี				รวม	ปริญญา				รวม	ปริญญา				รวม
	ต่ำกว่าป.ตรี	ตรี	โท	เอก		ต่ำกว่าป.ตรี	ตรี	โท	เอก		ต่ำกว่าป.ตรี	ตรี	โท	เอก		ต่ำกว่าป.ตรี	ตรี	โท	เอก	
สาย ก																				
คณะครุศาสตร์	-	-	2	-	2	-	-	-	-	-	-	-	-	-	-	-	-	-	-	-
คณะวิทยาศาสตร์ฯ	-	-	-	-	-	-	-	-	-	-	-	-	-	-	-	-	-	-	-	-
คณะมนุษยศาสตร์ฯ	-	-	-	-	-	-	-	-	-	-	-	-	-	-	-	-	1	2	1	4
คณะเทคโนโลยีฯ	-	-	-	-	-	-	-	-	-	-	-	-	-	-	-	-	-	-	-	-
คณะวิทยาการจัดการ	-	-	-	-	-	-	-	-	-	-	-	-	-	-	-	-	-	2	1	3
คณะพยาบาลศาสตร์	-	-	1	2	3	-	-	1	-	-	-	-	-	-	-	-	-	6	1	7
รวม	-	-	1	2	3	-	-	1	-	-	-	-	-	-	-	-	1	10	3	14
สาย ข																				
สำนักงานอธิการบดี	-	-	-	-	-	-	-	-	-	-	-	-	-	1	1	-	-	-	-	-
คณะครุศาสตร์	-	-	-	-	-	-	-	-	-	-	-	-	-	-	-	-	-	-	-	-
คณะมนุษยศาสตร์ฯ	-	-	-	-	-	-	-	-	-	-	-	-	-	-	-	-	-	-	-	-
คณะวิทยาศาสตร์ฯ	-	-	-	-	-	-	-	-	-	-	-	-	-	-	-	-	-	-	-	-
คณะเทคโนโลยีฯ	-	-	-	-	-	-	-	-	-	-	-	-	-	-	-	-	-	-	-	-
คณะวิทยาการจัดการ	-	-	-	-	-	-	-	-	-	-	-	-	-	-	-	-	-	-	-	-
สถาบันพัฒนาศักยภาพกำลังคนฯ	-	-	-	-	-	-	-	-	-	-	-	-	-	-	-	-	-	-	-	-
บัณฑิตวิทยาลัย	-	-	-	-	-	-	-	-	-	-	-	-	-	-	-	-	-	-	-	-
รวม	-	-	-	-	-	-	-	-	-	-	-	-	-	1	1	-	-	-	-	-

ตารางที่ 45 (ต่อ)

สายงาน/คณะ	ปีงบประมาณ พ.ศ. 2567																			
	อาจารย์ประจำตามสัญญา					พนักงานมหาวิทยาลัย					พนักงานประจำตามสัญญา					ผู้มีความรู้ความสามารถพิเศษ				
	ปริญญา				รวม	ปริญญา				รวม	ปริญญา				รวม	ปริญญา				รวม
	ต่ำกว่าป.ตรี	ตรี	โท	เอก		ต่ำกว่าป.ตรี	ตรี	โท	เอก		ต่ำกว่าป.ตรี	ตรี	โท	เอก		ต่ำกว่าป.ตรี	ตรี	โท	เอก	
สาย ค																				
คณะครุศาสตร์	-	-	-	-	-	-	-	-	-	-	-	-	-	-	-	-	-	-	-	-
- โรงเรียนสาธิต	-	-	-	-	-	-	-	-	-	-	8	-	-	-	8	-	-	-	-	-
คณะวิทยาศาสตร์ฯ	-	-	-	-	-	-	-	-	-	-	-	-	-	-	-	-	-	-	-	-
คณะมนุษยศาสตร์ฯ	-	-	-	-	-	-	-	-	-	-	-	-	-	-	-	-	-	-	-	-
คณะเทคโนโลยีฯ	-	-	-	-	-	-	-	-	-	-	-	-	-	-	-	-	-	-	-	-
คณะวิทยาการจัดการ	-	-	-	-	-	-	-	-	-	-	-	-	-	-	-	-	-	-	-	-
คณะพยาบาลศาสตร์																				
สำนักงานอธิการบดี	-	-	-	-	-	-	-	-	-	-	64	1	-	-	65	-	-	-	-	-
สำนักส่งเสริมวิชาการฯ	-	-	-	-	-	-	-	-	-	-	-	-	-	-	-	-	-	-	-	-
สำนักวิทยบริการฯ	-	-	-	-	-	-	-	-	-	-	-	-	-	-	-	-	-	-	-	-
ศูนย์ศิลปะวัฒนธรรมฯ	-	-	-	-	-	-	-	-	-	-	-	-	-	-	-	-	-	-	-	-
สถาบันวิจัยและพัฒนา	-	-	-	-	-	-	-	-	-	-	-	-	-	-	-	-	-	-	-	-
สถาบันเศรษฐกิจพอเพียงฯ	-	-	-	-	-	-	-	-	-	-	-	-	-	-	-	-	-	-	-	-
สถาบันพัฒนาศักยภาพกำลังคนฯ	-	-	-	-	-	-	-	-	-	-	-	-	-	-	-	-	-	-	-	-
บัณฑิตวิทยาลัย	-	-	-	-	-	-	-	-	-	-	-	-	-	-	-	-	-	-	-	-
หน่วยงานศูนย์บางคล้า	-	-	-	-	-	-	-	-	-	-	46	-	-	-	46	-	-	-	-	-
หน่วยตรวจสอบภายใน	-	-	-	-	-	-	-	-	-	-	-	-	-	-	-	-	-	-	-	-
รวม	-	-	-	-	-	-	-	-	-	-	118	1	-	-	119	-	-	-	-	-

ข้อมูลอาคารสถานที่



ตารางที่ 44 แสดงข้อมูลอาคารสถานที่และสิ่งปลูกสร้าง มหาวิทยาลัยราชภัฏราชชนครินทร์

ลำดับที่	ชื่ออาคาร	เริ่มใช้งาน	อายุการใช้งานจริง ณ ปี 2567
มหาวิทยาลัยราชภัฏราชชนครินทร์ (เมือง)			
อาคาร			
1	อาคารสำนักงานคณะวิทยาศาสตร์และเทคโนโลยี	2498	68
2	อาคารหอพัก (ปรับปรุงเป็นหอพักนักศึกษาจีน)	2515	51
3	อาคารเรียน 1 (ปรับปรุงเป็นสำนักวิทยบริการฯ ชั้น 1)	2515	51
4	อาคารเรียน 2	2518	48
5	หอสมุด 2 ชั้น	2518	48
6	อาคารคหกรรม	2519	47
7	อาคารเรียน 3	2520	46
8	อาคารเรียน 4	2520	46
9	อาคารฝ่ายพัสดุ 1	2525	41
10	อาคารเรียน 6	2528	38
11	อาคารพยาบาล	2536	30
12	อาคารเรียน 5	2535	31
13	อาคารเรียน 9	2536	30
14	อาคารสำนักงานอธิการบดี (ปรับปรุงเป็นสำนักงานคณะวิทยาการจัดการ)	2536	30
15	อาคารประชาสัมพันธ์ (ปรับปรุงเป็นงานยานพาหนะ)	2536	30
16	อาคารศาลาแก้ว	2540	23
17	อาคารการะเกด	2542	24

ตารางที่ 44 (ต่อ)

ลำดับที่	ชื่ออาคาร	เริ่มใช้งาน	อายุการใช้งานจริง ณ ปี 2567
อาคาร			
18	อาคารเรียนชั่วคราว (ปรับปรุงเป็นหน่วยปมเพาะ วิสาหกิจ)	2551	15
19	อาคารเรียนรวมและอำนวยการ	2552	14
20	อาคารราชนครินทร์	2554	12
21	อาคารดนตรีสากล (หมู่บ้านพักอาจารย์)	2524	42
22	อาคารสัมมนาการบางปะกงปาร์ค	2536	30
23	อาคารบัณฑิตวิทยาลัย (อาคาร 7)	2554	31
24	อาคารเรียนโรงเรียนสาธิต (หมู่บ้านพักอาจารย์)	2558	8
สนามกีฬา			
25	สนามเทนนิส 1 คอร์ท	2521	42
อื่นๆ			
26	ที่จอดรถสถาบัน/อาจารย์/เจ้าหน้าที่	2536	30
27	โรงเก็บรถ (หน้าอาคาร 6)	2536	30
28	ศาลาที่พักรอเรียน ด้านหน้าอาคาร 9	2539	27
29	ศาลาพิธี	2541	25
30	สระน้ำ	2550	16
31	ศูนย์ฝึกประสบการณ์วิชาชีพส่วนกลาง (SME)	2552	14
32	อาคารอเนกประสงค์ (โดม)	2554	12
33	ลานจอดรถบริเวณหลังอาคาร 6	2561	5
34	อาคารเรียนโรงเรียนสาธิตเดิม (ปรับปรุงเป็นอาคารทัศนศิลปะ)	2515	51

ตารางที่ 44 (ต่อ)

ลำดับที่	ชื่ออาคาร	เริ่มใช้งาน	อายุการใช้งานจริง ณ ปี 2567
มหาวิทยาลัยราชภัฏราชนครินทร์ (บางคล้า)			
บ้านพัก / หอพัก			
1	บ้านพักอธิการบดี	2540	26
2	บ้านพักเจ้าหน้าที่	2540	26
3	บ้านพักคนงาน	2540	26
4	แฟลตอาจารย์ชาย 4 ชั้น	2541	25
5	แฟลตอาจารย์หญิง 4 ชั้น	2541	25
6	บ้านพักเจ้าหน้าที่	2541	25
7	บ้านพักพนักงานขับรถ	2541	25
8	อาคารชุดที่พักอาจารย์	2541	25
9	อาคารชุดที่พักเจ้าหน้าที่ 1	2541	25
10	บ้านพักรับรอง	2541	25
11	บ้านพักเจ้าหน้าที่ 3	2542	24
12	หอพักหญิง	2543	23
13	หอพักหญิง	2546	20
14	บ้านพอเพียง 2 ชั้น	2553	13
15	บ้านโดมอนท์	2553	13
16	อาคารหอพักนักศึกษา 4 หลัง	2555	11
17	อาคารที่พักบุคลากร 1 หลัง	2555	11
18	อาคารศูนย์วิชาการท้องถิ่น 2 ชั้น	2540	26

ตารางที่ 44 (ต่อ)

ลำดับที่	ชื่ออาคาร	เริ่มใช้งาน	อายุการใช้งานจริง ณ ปี 2567
อาคาร			
19	อาคารสำนักงานอธิการบดี	2541	25
20	อาคารสำนักงานคณะกรรมการบริหารสถาบัน (ก.บ.ส.)	2541	25
21	อาคารสำนักงานคณะกรรมการอำนวยการสถาบัน (ก.อ.ส.)	2541	25
22	อาคารสภามหาวิทยาลัย	2541	25
23	อาคารคหกรรม	2541	25
24	อาคารหอพักนักศึกษา	2541	25
25	อาคารระบบประปาพร้อมถังส่งน้ำ	2541	25
26	อาคารศูนย์อาหาร 1	2541	25
27	อาคารเรียน 5	2541	25
28	อาคารรับเสด็จ	2541	25
29	อาคารเทคโนโลยีอุตสาหกรรม 1 ชั้น	2541	25
30	อาคารสำนักงานฝ่าย 1 ชั้น (อาคารสุขวิท)	2541	25
31	อาคารเรียน 2 (คณะเทคโนโลยีอุตสาหกรรม)	2542	24
32	อาคารเรียน 3 (อาคารเรียนรวม)	2541	25
33	อาคารเรียน 6 (ศูนย์วิทยาศาสตร์และเทคโนโลยี)	2542	24
34	อาคารเรียนศิลปะ 1 ชั้น	2541	25
35	องค์การนักศึกษา 2 ชั้น	2541	25
36	หอประชุม	2542	24
37	อาคารสำนักวิทยบริการ (หอสมุดเก่า)	2542	24
38	อาคารส่งเสริมวิชาการ	2542	24
39	อาคารปฏิบัติการเทคโนโลยี 2	2542	24

ตารางที่ 44 (ต่อ)

ลำดับที่	ชื่ออาคาร	เริ่มใช้งาน	อายุการใช้งานจริง ณ ปี 2567
40	อาคารปฏิบัติการเกษตร	2541	25
41	อาคารปฏิบัติการคหกรรม	2541	25
42	อาคารปฏิบัติการศิลปะ	2541	25
43	อาคารปฏิบัติการดนตรี	2545	21
44	อาคารอเนกประสงค์	2542	24
45	อาคารเรียนพลศึกษา	2542	24
46	อาคารศูนย์อาหาร 2	2544	22
47	อาคารรับรอง Container	2542	24
48	อาคารกรรมการบริหารสถาบัน	2543	23
49	อาคารเรียน 7 (ปฏิบัติการสาธารณสุขชุมชน)	2543	23
50	อาคารเทคโนโลยีอุตสาหกรรม	2543	23
51	อาคารเทคโนโลยีอุตสาหกรรม	2544	22
52	อาคารสโมสรอาจารย์ เจ้าหน้าที่	2544	22
53	อาคารศูนย์อาหาร 3	2544	22
54	อาคารเรียน 4 (คณะครุศาสตร์)	2545	21
55	อาคารเรียน 8 (อาคารศูนย์ภาษาและคอมพิวเตอร์)	2547	19
56	อาคารอเนกประสงค์โดม	2555	11
57	อาคารปฏิบัติการคณะเทคโนโลยีอุตสาหกรรม	2559	7
58	สัมนาคารบางปะกงปาร์ค 2	2542	24
59	อาคารกีฬาในร่ม	2543	21

ตารางที่ 44 (ต่อ)

ลำดับที่	ชื่ออาคาร	เริ่มใช้งาน	อายุการใช้งานจริง ณ ปี 2567
สนามกีฬา			
60	สนามเปตอง	2541	25
61	อิมจันทร์และสนาม	2542	24
62	โรงยิม	2543	23
63	อิมจันทร์คบเพลิง	2543	23
64	สนามบาสเก็ตบอล	2543	23
65	สนามวอลเลย์บอล	2546	20
66	สนามเปตอง 2 สนาม	2553	13
อื่น ๆ			
67	เรือนพักรอเรียนข้างอาคาร 2-3-4 ชั้นเดียว	2541	25
68	ศาลาพักผ่อนอาคารสภาประจำสถาบัน	2541	25
69	ศาลาที่พักเรียนข้างโรงจอดรถตะวันออกอาคาร 2	2541	25
70	โรงจอดรถบัส	2541	25
71	COVERWAY ระหว่างตึก ก.บ.ส. และ ก.อ.บ.	2541	25
72	น้ำประปาและหอถังสูง	2557	9
73	เรือนพักหน้าอาคารวิทยาศาสตร์	2542	24
74	ศาลพระพรหม	2542	24
75	ห้องผลิตเอกสาร	2542	24
76	COVERWAY ระหว่างเรือนรับเสด็จกับอาคารสภาประจำสถาบัน	2542	24
77	อาคารศูนย์อาหาร 2	2542	24
78	ซุ้มทางเดิน	2542	24
79	ศาลาที่พักรอเรียนนักศึกษา	2543	23

ตารางที่ 44 (ต่อ)

ลำดับที่	ชื่ออาคาร	เริ่มใช้งาน	อายุการใช้งานจริง ณ ปี 2567
80	COVERWAY ระหว่างอาคาร สปส.กับ กบส.	2543	23
81	COVERWAY ตามแนวทางเดินนักศึกษาเส้นทางเดินอาคารเรียน ไปหอประชุม	2543	23
82	โรงเก็บพัสดุ	2545	21
83	โรงน้ำดื่ม	2545	21
84	ศาลาคลุมถังจ่ายน้ำมัน	2545	21
85	โรงรถตะวันออกอาคาร 2	2546	20
86	อาคารเรียนชั่วคราว	2551	15
87	ห้องเรียนธรรมชาติ	2552	14
88	ห้องน้ำพลศึกษา	2552	14
89	รั้วความยาว 1,600 เมตร	2552	14
90	ลานกิจกรรมสันถนาการ	2559	8
91	ภูมิทัศน์ภายในมหาวิทยาลัยพร้อมหอนาฬิกา	2559	7
92	อาคารระบบน้ำประปา	2558	8
93	อาคารบูรณาการวิชาการ	2560	6
94	แนวคั่นป้องกันน้ำท่วม	2560	6
95	COVERWAY ทางเดินเชื่อม 721.5 เมตร	2561	5
96	ทางเดินเท้าโดยรอบมหาวิทยาลัย	2562	4
97	อาคารโรงฝึกปฏิบัติงานพื้นฐานวิศวกรรม	2562	4
98	หอถังสูงจ่ายน้ำประปา	2563	3
99	สนามด้านหน้า อาคารเรียนคณะเทคโนโลยีอุตสาหกรรม	2563	3
100	หอพักนักศึกษา 1 หลัง (นักศึกษาชาย)	2556	11

ข้อมูลยานพาหนะ



ข้อมูลยานพาหนะ

ตารางที่ 40 แสดงข้อมูลยานพาหนะ มหาวิทยาลัยราชภัฏราชนครินทร์

ลำดับ ที่	ประเภทรถราชการ	ยี่ห้อ	ขนาด (CC)	เครื่องยนต์	เลขทะเบียน	ปีที่จัด ทะเบียน	ประเภท การใช้งาน
1	รถจี๊ป/แลนด์	LANDROVER	18 HP	ดีเซล	ฉช. ก-2803	2519	นิเทศการ สอน
2	รถบัส	HINO	150 HP	ดีเซล 6 สูบ	ฉช. 10-4064	2522	รับส่ง นักศึกษา
3	รถยนต์นั่ง	TOYOTA	1498	เบนซิน	ฉช. ก-8433	2539	รอขาย ทอดตลาด
4	รถยนต์นั่งส่วนบุคคลเกิน 7 คน	TOYOTA	2446	ดีเซล	ฉช. ม-7572	2539	รถช่างไฟ บางคล้า
5	รถยนต์นั่งส่วนบุคคลเกิน 7 คน	TOYOTA	2779	ดีเซล	ฉช. ม-7579	2539	รอขาย ทอดตลาด
6	รถยนต์นั่งส่วนบุคคลเกิน 7 คน	ISUZU	2499	ดีเซล	ฉช. ก-8645	2539	ราชการ ทั่วไป
7	รถบรรทุก	TOYOTA	115 HP	ดีเซล 4 สูบ	บฉ 5422	2541	รถบรรทุก หกล้อ
8	รถยนต์นั่ง	NISSAN	2663	ดีเซล	กข 3491	2543	ราชการ ทั่วไป
9	รถยนต์นั่ง	TOYOTA	2164	เบนซิน	กข 3543	2543	รถรับรอง
10	รถยนต์นั่ง	TOYOTA	1587	เบนซิน	กข 3560	2543	รอขาย ทอดตลาด
11	รถบัส	ISUZU	260	ดีเซล	40-0366	2543	ราชการ ทั่วไป
12	รถบัส	ISUZU	260	ดีเซล	40-0368	2543	ราชการ ทั่วไป

ตารางที่ 40 (ต่อ)

ลำดับ ที่	ประเภทราชการ	ยี่ห้อ	ขนาด (CC)	เครื่องยนต์	เลขทะเบียน	ปีที่จัด ทะเบียน	ประเภท การใช้งาน
13	รถกระบะบรรทุก	ISUZU	165	ดีเซล	81-7183	2543	รอขาย ทอดตลาด
14	รถกระบะบรรทุก	ISUZU	165	ดีเซล	81-7184	2543	รถขนขยะ
15	รถบัส	HINO	117 HP	ดีเซล 4 สูบ	ฉช. 40-0266	2544	รอขาย ทอดตลาด
16	รถบรรทุกเล็ก	ISUZU	115 HP	ดีเซล 4 สูบ	ฉช. 81-4062	2544	ราชการ ทั่วไป
17	รถบัส	FORD	285 HP	ดีเซล 6 สูบ	ฉช. 40-0265	2544	ราชการ ทั่วไป
18	รถบัส	HINO	145 HP	ดีเซล 6 สูบ	ฉช. 40-0271	2544	รอขาย ทอดตลาด
19	รถบัส	ISUZU	260 HP	ดีเซล 6 สูบ	40-0367	2544	ราชการ ทั่วไป
20	รถบัส	ISUZU	160 HP	ดีเซล 6 สูบ	ฉช. 40-0263	2544	ราชการ ทั่วไป
21	รถบัส (ขนาดกลาง)	HINO	168 HP	ดีเซล	ฉช. 40-0257	2544	ให้ราช สาส์น
22	รถยนต์นั่งส่วนบุคคลเกิน 7 คน	TOYOTA	2400	เบนซิน	นข-1099	2544	รอขาย ทอดตลาด
23	รถบัส	BENZ	210	ดีเซล 6 สูบ	40-0278	2544	รอขาย ทอดตลาด
24	รถบัส	BENZ	210	ดีเซล 6 สูบ	40-0274	2544	รอขาย ทอดตลาด
25	รถบัส	BENZ	210	ดีเซล 6 สูบ	40-0280	2544	รอขาย ทอดตลาด
26	รถบัส	BENZ	210	ดีเซล 6 สูบ	40-0286	2544	รอขาย ทอดตลาด

ตารางที่ 40 (ต่อ)

ลำดับ ที่	ประเภทรถราชการ	ยี่ห้อ	ขนาด (CC)	เครื่องยนต์	เลขทะเบียน	ปีที่จัด ทะเบียน	ประเภท การใช้งาน
27	รถยนต์นั่งส่วนบุคคลเกิน 7	TOYOTA	3000	ดีเซล	นข-1582	2547	รอขาย ทอดตลาด
28	รถยนต์นั่งส่วนบุคคลเกิน 7 คน	TOYOTA	3000	ดีเซล	นข-1674	2547	ราชการ ทั่วไป
29	รถยนต์นั่งส่วนบุคคลเกิน 7 คน	TOYOTA	3000	ดีเซล	นข-1675	2547	คณะวิทฯ
30	รถยนต์นั่งส่วนบุคคลเกิน 7 คน	TOYOTA	3000	ดีเซล	นข-1676	2547	รอขาย ทอดตลาด
31	รถยนต์นั่งส่วนบุคคลเกิน 7 คน	TOYOTA	3000	ดีเซล	นข-1677	2547	คณะครุ ศาสตร์
32	รถยนต์นั่งส่วนบุคคลเกิน 7 คน	TOYOTA	3000	ดีเซล	นข-1678	2547	คณะเทค โนฯ
33	รถบัส	MAN	350	ดีเซล	40-0315	2548	ราชการ ทั่วไป
34	รถบัส	MAN	350	ดีเซล	40-0340	2548	ราชการ ทั่วไป
35	รถยนต์นั่งส่วนบุคคลเกิน 7 คน	TOYOTA	3000	ดีเซล	นข-2677	2550	ราชการ ทั่วไป
36	รถยนต์นั่งส่วนบุคคลเกิน 7 คน	TOYOTA	3000	ดีเซล	นข-2678	2550	ราชการ ทั่วไป
37	รถยนต์นั่งส่วนบุคคลเกิน 7 คน	TOYOTA	3000	ดีเซล	นข-3301	2552	ราชการ ทั่วไป
38	รถบัส	MAN	350	ดีเซล	40-0341	2552	ราชการ ทั่วไป
39	รถยนต์นั่งส่วนบุคคล	TOYOTA	2400	เบนซิน	กง-5343	2552	รถ ส่วนกลาง
40	รถตู้แห่งบรรทุกน้ำ	ISUZU	1300	ดีเซล	82-2018	2552	รถส่งน้ำ

ตารางที่ 40 (ต่อ)

ลำดับ ที่	ประเภทรถราชการ	ยี่ห้อ	ขนาด (CC)	เครื่องยนต์	เลขทะเบียน	ปีที่จัด ทะเบียน	ประเภท การใช้งาน
41	รถยนต์นั่งส่วนบุคคลไม่เกิน 7 คน	MAZDA	2500	ดีเซล	กข-6839	2553	ราชการ ทั่วไป
42	รถดับเพลิง	HINO	5123	ดีเซล	บพ-6135	2554	รถดับเพลิง
43	รถยนต์นั่งส่วนบุคคลเกิน 7 คน	NISSAN	2488	ดีเซล	นข-5909	2561	ราชการ ทั่วไป
44	รถยนต์นั่งส่วนบุคคลเกิน 7 คน	NISSAN	2488	ดีเซล	นข-5910	2561	ราชการ ทั่วไป
45	รถยนต์นั่งส่วนบุคคลเกิน 7 คน	TOYOTA	2755	ดีเซล	นข-6656	2563	ราชการ ทั่วไป
46	รถยนต์นั่งส่วนบุคคลเกิน 7 คน	TOYOTA	2755	ดีเซล	นข-6657	2563	ราชการ ทั่วไป
47	รถยนต์นั่งส่วนบุคคลเกิน 7 คน	TOYOTA	2755	ดีเซล	นข-6658	2563	ราชการ ทั่วไป
48	รถยนต์นั่งส่วนบุคคล	Honda	1993	เบนซิน	กพ-9665	2563	รถรับรอง
49	รถมินิบัส	Hino	136 แรงม้า	ดีเซล	40-0428	2565	ราชการ ทั่วไป
50	รถมินิบัส	Hino	136 แรงม้า	ดีเซล	40-0429	2565	ราชการ ทั่วไป
51	รถบัส	Scania	310 แรงม้า	ดีเซล	40-0430	2565	ราชการ ทั่วไป

คณะผู้จัดทำ

ที่ปรึกษา

รองศาสตราจารย์ ดร.ดวงพร	ภูษะกา	อธิการบดีมหาวิทยาลัย
ผู้ช่วยศาสตราจารย์ครรชิต	มาระโกชน์	รองอธิการบดีวางแผน

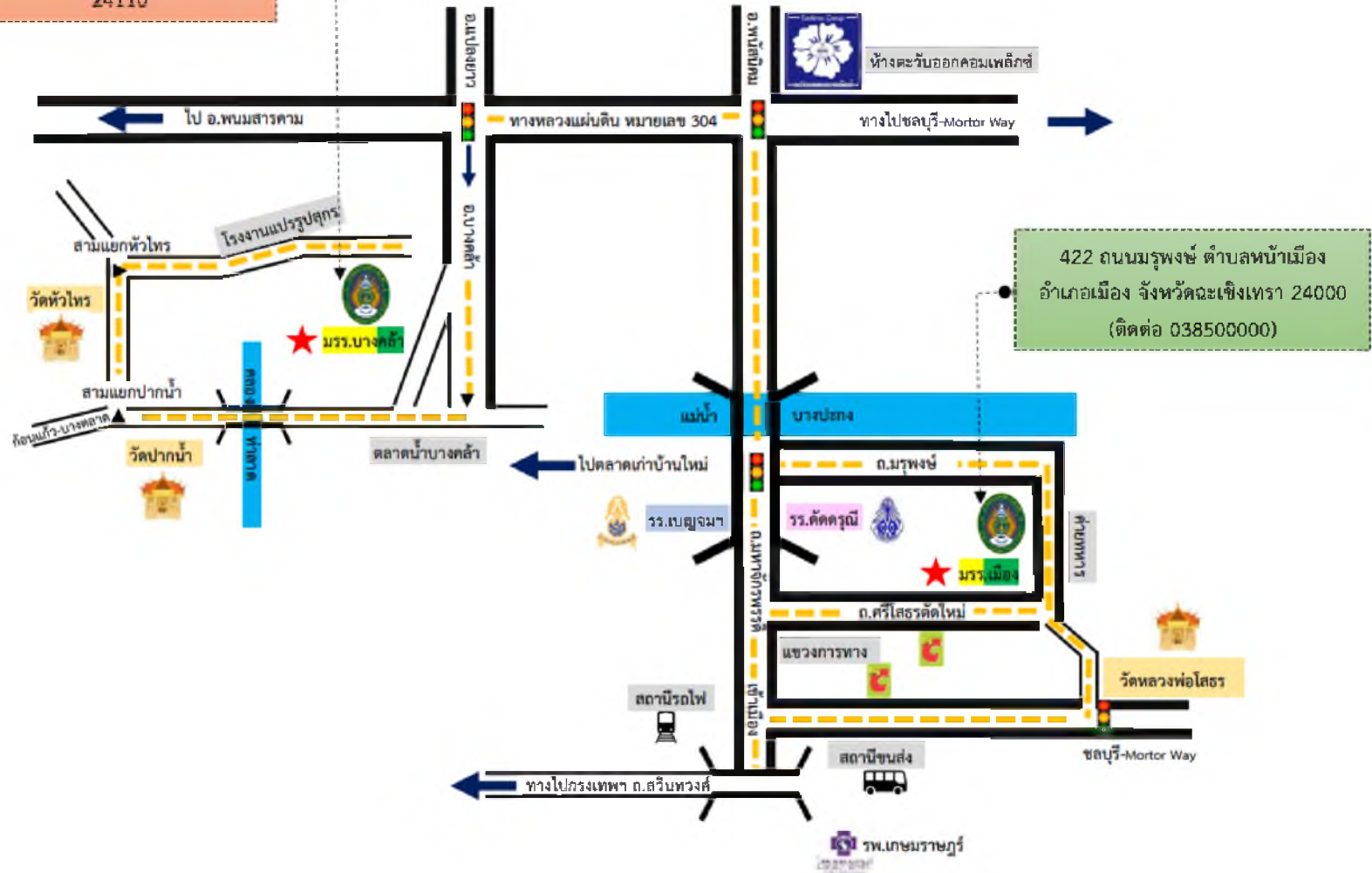
ผู้จัดทำ

นางสาวสิริณัฐ	ควรรประกอบกิจ	ผู้ปฏิบัติหน้าที่ในตำแหน่ง ผู้อำนวยการกองนโยบายและแผน
นางภริดา	รัตนพงษ์	นักวิเคราะห์นโยบายและแผน
นางสาวรัชฌณกัญญา	คุณแสน	นักวิเคราะห์นโยบายและแผน
นางสาววีรัตน์	ศุภปัญญา	นักวิเคราะห์นโยบายและแผน
นางสาวนวิรัตน์	ทัศนาศ	นักวิเคราะห์นโยบายและแผน
นางสาวนัฐริญา	โพธิ์ทอง	นักวิเคราะห์นโยบายและแผน
นางสาวอารยา	เกษมสุข	นักวิเคราะห์นโยบายและแผน
นางสาวสุกัญญา	พลายวัน	นักวิเคราะห์นโยบายและแผน
นางธนภรณ์	รอดรัตนา	เจ้าหน้าที่บริหารงานทั่วไป
นางสาวหนึ่งฤทัย	มีทรัพย์อรุณ	นักวิชาการคอมพิวเตอร์

เผยแพร่โดย

- ❖ กองนโยบายและแผน สำนักงานอธิการบดี มหาวิทยาลัยราชภัฏราชชนครินทร์
เลขที่ 422 ถนนมรุพงษ์ ตำบลหน้าเมือง อำเภอเมือง จังหวัดฉะเชิงเทรา 24000

6 หมู่ที่ 4 ตำบลหัวไทร
อำเภอบางคล้า จังหวัดฉะเชิงเทรา
24110





มหาวิทยาลัยราชภัฏราชนครินทร์
Rajabhat Rajanagarindra University

422 ถนนมรุพงษ์ ตำบลหน้าเมือง อำเภอเมือง จังหวัดฉะเชิงเทรา 24000
Phone : 038-500-000 / Fax : 038-810-337
E-mail : saraban@rru.ac.th